



广西壮族自治区博物馆  
“从合浦到长安——海陆丝绸之路上的文化交融”  
(暂名)  
展览大纲

2026 年 1 月

## 目录

编制说明 .....	1
前 言 .....	1
序 厅 .....	2
第一部分 珠光帆影起合浦 .....	3
第一单元 港与城的见证者 .....	3
第二单元 海上丝路的引航者 .....	12
第三单元 灯座上的远乡人 .....	17
第二部分 渠通南北泽万里 .....	21
第一单元 凿通岭海的工程师 .....	21
第二单元 南来北往的商旅 .....	24
第三部分：湘楚融汇贯东西 .....	28
第一单元 深宫里的时尚见证者 .....	28
第二单元 流动的匠人与技术 .....	31
第四部分：九天阊阖落长安 .....	41
第一单元 凿空西域的开拓者 .....	41
第二单元 四海之珍汇关中 .....	43
尾厅 .....	55
结束语 .....	57

# 编制说明

## 指导思想

本展览以习近平新时代中国特色社会主义思想为指导，深入贯彻落实习近平总书记关于文化遗产保护与文明交流互鉴的重要论述，坚持历史唯物主义立场，以“一带一路”倡议为现实观照，通过文物实证与历史叙事相结合的方式，展现海陆丝绸之路在中华文明发展进程中的纽带作用。展览旨在弘扬和平合作、开放包容、互学互鉴、互利共赢的丝路精神，增强文化自信，促进民族团结，服务国家文化战略。

## 展览定位、目标

本展览为跨省区联动的原创特展，以“合浦—长安”地理轴与“人物—文物—文明”叙事轴为双线结构，系统呈现汉代至唐代海陆丝绸之路的联动发展与文明交融。展览力求突破传统“重陆轻海”的叙事局限，突出广西在丝路历史中的枢纽地位，构建全景式、沉浸式、故事化的观展体验，打造集学术性、教育性、艺术性、互动性于一体的公共文化精品。

## 设计思路

展览以“人”为叙事核心，以“物”为实证载体，以“路”为空间脉络，通过地理轴（合浦→郁林→灵渠→湖湘→洛阳→长安）与人物轴（官员、商贾、工匠、使者等）交织推进，分四部分呈现从南海之滨到关中平原的文明流动图景。展览采用“文物+场景+多媒体+互动”多元展陈手段，营造沉浸式历史情境，引导观众在时空穿梭中感悟丝路精神。

## 展览亮点

**首次系统串联海陆双线：**将合浦与长安两大丝路节点置于同一叙事框架，揭示海陆丝路在中华大地的内在联动。

**人物叙事视角创新：**以历史文献与考古文物呈现的人物身份相结合的方式，呈现多身份、多阶层的丝路参与者的人生历程。

**跨区域文物精品集结：**汇集多省区百余件珍贵文物，涵盖玻璃器、金银器、陶瓷、珠饰等多类别，实证文明交融。

沉浸式场景与多媒体叙事：通过数字地图、场景复原、互动投影等技术，增强观展体验与历史感知。

## 展览主要内容

展览主要分为四个部分：

第一部分以合浦汉墓群出土文物为核心，结合文献记载与考古发现，展现合浦港在汉代海上贸易中的枢纽地位，以及来自异域的玻璃器、珠饰、胡人俑等实物所承载的文明交汇印记；

第二部分通过灵渠遗址、兴安秦城及潇贺、湘漓古道周边墓葬出土文物等，展现南北物资与人员经由此地往来流通的史实，揭示内陆交通网络对丝路延伸的关键作用，使观众了解灵渠作为连接长江与珠江水系的古代水利工程，是海陆丝路联动的重要节点；

第三部分重点展出湖南、湖北地区等出土的带有异域风格的器物，以及长沙窑外销瓷器的铭文与造型，反映出湖湘地区作为南北交汇的要冲，在丝路贸易与文化融合中的独特地位；

第四部分主要展现长安作为陆上丝绸之路的东方起点与国际都市的繁荣景象，是中外文明交融的巅峰之地。

## 展览设计要求

1.注重对主题色彩、线条的组合搭配及适当运用，营造与展览主题相符的观展氛围，设计出恢弘大气、简而精致的整体艺术风格，并形成一套完整的视觉系统。艺术风格主要从海洋、贸易、航行、珍宝、文化交流等意念中攫取灵感；展览的视觉主色可以从上述意念及展出文物中提取；展览的空间用色上，每个部分都要根据主题的内容和情感设计主题色。

2.整体布局科学、合理，符合文本的单元设置。围绕策展理念中合浦到长安沿线作为海陆丝绸之路的纽带概念进行整体的设计，并融入关键地理节点和人物。在展线的长短、展品的疏密和展览信息的层次上符合人性化设计，从观众参观的兴奋度和疲劳度的规律出发，科学地安排展线的长短、展品的疏密和展览信息的层次，把握展览的节奏和韵律。同时，需充分考虑空间布局和人流量的关系，确保观众参观过程中的展品安全和观众安全，展厅还要设计无障碍通道满足特殊观众的参观需求。

3.辅助陈列运用得当，艺术表现形式得体。对展品的组合、摆放进行恰当、巧妙的处理，要充分考虑到每一件文物的展示手段与展示效果，突出展品的内涵和特征。辅助展品如托架等，要根据展品的形状、尺寸、用途等进行设计，特别脆弱的文物是否需要定制展示性囊匣等。展出文物对灯光的设计运用要求较高，需充分考虑通过光影变化突出文物之美。

4.陈列艺术手段先进，具有前瞻性和一定的艺术生命力。场景设计构思立意准确，构图布局合理，时代特征明显，制作工艺先进，艺术感染力强。高科技项目性价比高，互动性强，操作简便，容易维护，成本合理。将展览内容的丰富性与展览方式的多样化、现代化和技术化有机地结合起来，形象深刻地揭示展览的主题和内涵，增强展览的生动性、观赏性、趣味性，以提高观众的参与性。

5.展厅中所有设计、材料都要环保低碳，考虑运行成本，考虑文物安全，必须符合博物馆陈展的各项规范、要求。陈列设备，包括展柜、展板、展架、台座、器座等取材环保，要求工艺精良，美观实用，色调与材质与陈列内容和展品相协调，对有特殊要求的文物应符合恒温恒湿要求，有技术和安全的支撑和保障，所有展览设施必须符合国家和行业规范标准要求。

6.所有设计及装修施工必须符合国家消防《中华人民共和国消防法》、GB50016《建筑设计防火规范》及 GB/T 16571《博物馆和文物保护单位安全防范系统要求》等相关规范，并通过最后消防、安防验收。

7.图版中涉及地图的，需要先设计，再交由有制图资质的公司重新制图，并按照程序审核获得审图号。

## 文本格式说明

文本中的正体文字均为正式展出需上版面的文字（不含【】内文字）；【辅助展示】一般对应上一件文物；斜体中文为形式设计提示性信息，个别需重点展示或需加固展示的文物，专列【设计要求】进行说明。

# 前言

丝绸之路，是东、西方不同文明板块之间经济、文化、科技相互传输、交融的纽带。合浦，作为海上丝绸之路的始发港，帆影不绝；长安，作为陆上丝绸之路的东方起点，包罗万象。从南海之滨到关中平原，海风与驼铃，在古老东方的大地上交织出一条跨越山海的文化廊道。黄门译长、渡海船员、商贾、工匠、传教士……他们都曾于这条廊道上，参与或见证了从合浦启航的舟楫，载着琉璃、珠玑与异域的想象，沿湘桂走廊，过灵渠，经湘楚，最终汇入九天阊阖的长安。他们或许身份各异，命运不同，却因“丝绸之路”交汇成流，以各自的脚步丈量出时代的宽度。从日常生活到精神信仰，从物质往来到文化交流，他们的经历共同拼贴出一幅真实而多元的丝路图景，折射出一个以和平合作与开放包容为底色的宏大时代。

本次展览以“合浦—长安”为空间轴线，以汉代至唐代为时间维度，汇集来自广西、湖南、河南、陕西等省区多家博物馆的百余件珍贵文物，试图通过探寻文物所反映的不同身份、不同经历的人物故事，重现这一时空在海陆丝路交织下的物质流动与精神对话，引领观众感悟中华文明兼容并蓄的胸襟与丝路精神的时代回响。

# 序 厅

## 1. 图版或多媒体动态装置：从合浦到长安的海陆联运路线



“合浦”，原意为“江河交汇之处”，濒临北部湾，怀抱南流江冲击平原。汉武帝平定南越国后，置合浦郡，下辖合浦等五县，是汉代岭南的政治、经济、文化中心之一，也是汉代海上丝绸之路的重要港口。

“长安”，有祈望“长治久安”之意，是西安的古称。长安地处关中平原中部，是华夏文明的发祥地之一，也是古代丝绸之路的东方起点。

从合浦出发，溯南流江而上，可通过向北的内河水系，经湘桂走廊或潇贺古道进入湘江。继续往北，沿湘江进入长江水域，走武关道（又称“南阳南郡道”，从湖北荆州至河南南阳）可到达长安。

### 【知识延伸】

1. “湘桂走廊”包括经由灵渠沟通的湘江—漓江一线的水路和自今湖南永州、东安，经广西全州、兴安、灵川到桂林的陆路两途。

2. “潇贺古道”则以其连接潇水与贺水而得名，北接潇水，入洞庭湖，连接长江。

**【设计提示】**以“合浦—郁林—苍梧—零陵—长沙—南阳—长安”这一线路的示意为主，不需要显示地图边界。突出合浦与长安的位置、合浦郡的范围，突出这一线路中，水路与陆路的联运及各重要节点城市。

# 第一部分 珠光帆影起合浦

南海潮平，舟楫如织。两千多年前的北部湾畔，是汉王朝眺望南海的窗口。郡守的治理、译长的沟通、胡商的交易与船员的航行在此协同运作。以合浦港为核心的北部湾区域，成为我国古代对外交往、对内互通的关键节点。

## 第一单元 港与城的见证者

汉武帝平南越国后，设合浦郡，筑城开港，正式将这片区域纳入汉帝国的管辖体制。中央通过派遣或任命官员到合浦郡管理港城秩序。他们既是先进中原文化在当地传播的重要力量，也是当时海外贸易发展、港城建设的管理者与见证者。

### 1. 【图版】西汉交趾刺史部示意图





汉武帝平定南越国后，将岭南分为南海、珠崖、儋耳、苍梧、郁林、合浦、交趾、九真、日南等九郡，统辖于交趾刺史部。合浦郡下辖五个县，分别为徐闻、高凉、合浦、临允、朱卢，地域大致相当于今广西北海市、钦州市的全部和防城港市、玉林市的大部分，以及广东省廉江市等地。

## 2. 【文献图版】《汉书·地理志》有关合浦郡的记载

合浦郡，武帝元鼎六年開。莽曰桓合。屬交州。戶萬五千三百九十八，口七萬八千九百八十。縣五：徐聞，高涼，合浦，有闕。莽曰桓亭。臨允，牢水北入高要入鬱，過郡三，行五百三十里。莽曰大允。朱盧。都尉治。

“合浦郡，户万五千三百九十八，口七万八千九百八十。县五：徐闻，高凉，合浦。临允，朱卢。”

“自合浦徐闻入海，得大洲，东西南北方千里。”

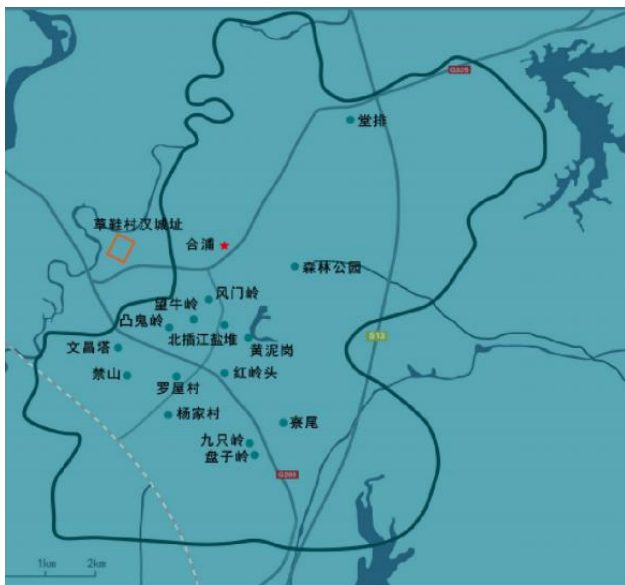
【知识窗】汉代合浦郡是当时出入海南的门户，也是汉朝对交趾、九真、日南等郡实施有效管辖的关键所在，战略地位十分重要。远在长安的汉王朝，通过在岭南地区设郡筑城，推行郡县制，并继续沿用南越国时期“和辑百越”的民族政策的方式，达到治理边疆的目的。

### 3. 【图版】广西汉墓分布示意图



【说明】汉代合浦、郁林、苍梧三郡郡治所在地——今合浦、贵港和梧州，分别留下了规模宏大的汉墓群。广西汉墓出土大量有关海上丝绸之路的文物，是研究古代中外贸易和文化交流的重要资料。

#### 4. 【图版】合浦汉墓群的分布及主要发掘地点



【说明】合浦汉墓群分布在广西北海市合浦县城区及北、东、南三面的丘地，环绕汉代合浦郡城所在的草鞋村遗址呈扇形分布，分布范围近 69 平方千米，是国内保存较好、规模宏大的汉代墓葬群。从 1957 年至今已发掘墓葬一千余座，墓葬年代从西汉早期到六朝时期，以汉墓居多、显著。合浦汉墓出土与海外贸易相关的文物，其分布之集中，种类之丰富，数量之巨大，为国内甚至世界所罕见。在汉代“事死如事生”的埋葬习俗中，体现出了当时合浦社会的充盈与富庶。

## 5. 图版：合浦发现的早期城址

### （1）大浪古城遗址

大浪古城遗址位于合浦县城东北约 11 千米的石湾镇大浪村古城头队，西有周江（称“西门江”）向南流经县城后进入北部湾，距现入海口约 21 千米，城址呈正方形，边长约 215 米。2002 年~2003 年、2011 年~2012 年，广西文物工作队等单位先后两次对城址进行发掘，发掘面积共约 690 平方米。2019~2021 年，广西文物保护与考古研究所等单位再次发掘大浪古城，发掘区在城址西北部，发掘面积 632 平方米。该城址应是战国中期浙江地区的越人南下合浦所组建的活动场所，是汉代合浦设郡并成为汉代海上丝绸之路重镇的基础。

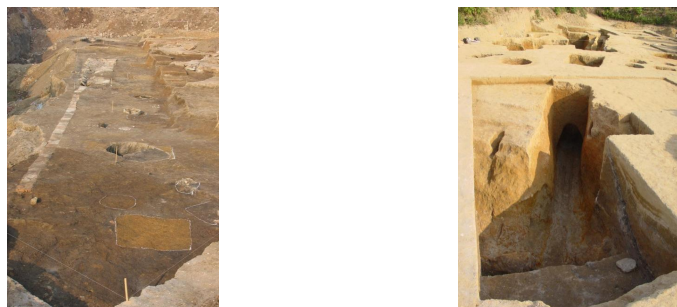


北城墙护城河

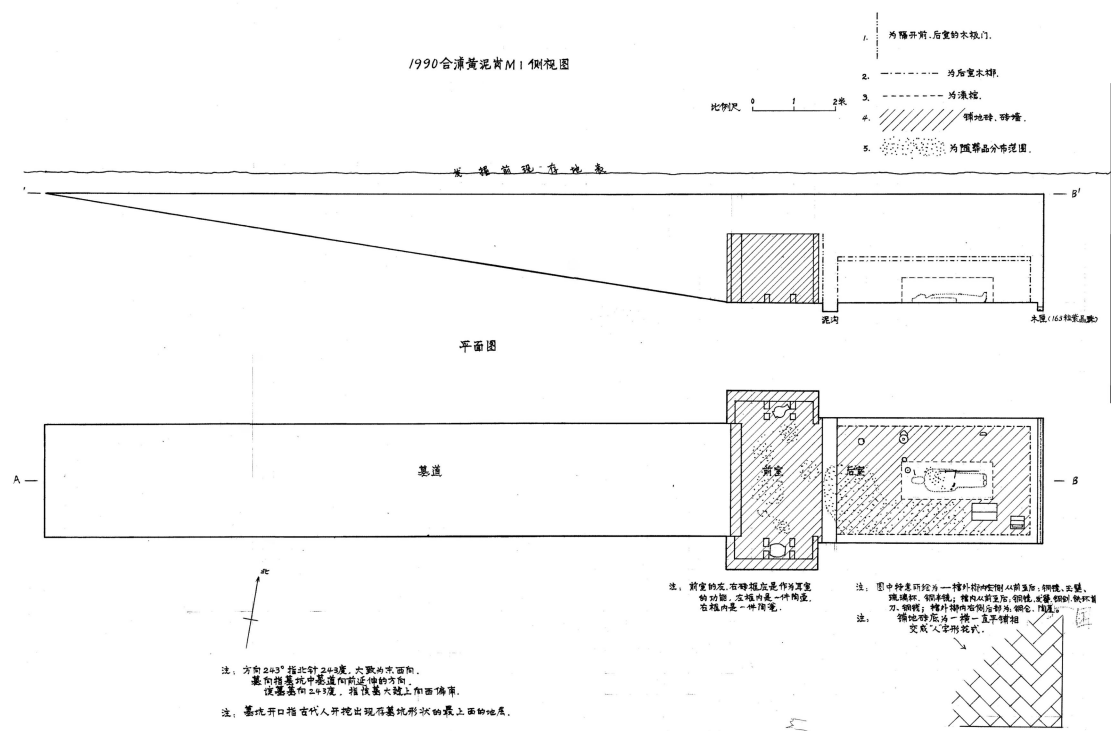
城中央建筑遗迹局部

### （2）草鞋村遗址

草鞋村遗址位于合浦县城廉州镇草鞋村西面，西临西门江，距现在的入海口约有 10 千米。城址大致呈长方形，周长约 1300 米。发掘结果表明，西汉中期这一带已有人活动；西汉晚期至东汉早期，遗址的一角出现了大型的手工业作坊，包括炼泥、囤泥、制坯、晾晒以及附属建筑等，几乎囊括了整个工艺流程和相关设施，当是为就近满足城市大量的建筑材料需求而设；东汉晚期及稍后，随着城内居民增多或建设需要，作坊位置已变为居址，出现用方砖铺砌地面的大型建筑。草鞋村遗址所在，被认为是西汉晚期至三国时期合浦郡的郡治。






6. 【图版】黄泥岗 1 号墓平面图、侧视图



【说明】黄泥岗 1 号墓位于合浦县廉州镇黄泥岗，1990 年 6 月合浦县砖厂推土时发现，由合浦县博物馆组织发掘。这是一座带斜坡形墓道的砖室木椁墓，全长 24 米，两侧有象征耳室的砖圻；后室四周有枕木沟。此墓未被盗扰，随葬品保存完好，除制作精美的铜器、陶器外，还有出廓玉璧、母子玉带钩等玉器，以及玻璃杯、宝玉石串饰等当时海外贸易常见的奢侈品。从该墓出土的两枚印章可知，墓主人名为“陈褒”，曾任徐闻县令。

7. 【组物黄泥岗 1 号墓出土的海丝珠饰】

序号	文物名称	年代	数量	材质	尺寸			
1	各式琥珀穿饰	新莽	1 串（4 粒）	琥珀	重 4.8 克	未定级	一粒残缺，一粒稍残，一粒有裂痕	

序号	文物名称	年代	数量	材质	尺寸			
2	多面体紫色水晶穿珠	新莽	1 串 (163 粒)	水晶	最大直径 2.5 最小直径 1.2 重 615 克	一级	完整	
3	三色水晶穿珠	新莽	1 串 (31 粒)	水晶	最大长 2.5 宽 1.5 厚 1 最小直径 0.8	23 粒一级	完整	
4	各式琉璃穿珠	新莽	1 串 (4 粒)	琉璃	重 13.2 克		一粒稍残	缺
5	红花玛瑙穿珠	新莽	1 串 (5 粒)	玛瑙	重 14.5 克	三级	一粒稍残	

## 8. 物:



“宜子孙日益昌”玉璧

东汉

1990 年合浦黄泥岗 1 号墓出土

合浦汉代文化博物馆藏

璧为白玉质，不透明。璧的上方出廓透雕双螭龙纽，纽中心雕刻隶书“宜子孙日益昌”六字。璧身遍布谷纹，布列有序，璧外沿饰有一圈凸弦纹，工艺精湛，布局整洁，是汉代玉雕中难得的佳作。出廓玉璧是玉璧中的精品，带有文字的更为少见，这面六字出廓玉璧，目前国内仅此一面。此外，“宜子孙”是汉代社会普遍的习用语，是汉代人幸福观中子孙蕃昌观念的一种表达。

9. 物:



“陈褒” 龟形钮铜印章

东汉

1990 年合浦县黄泥岗 1 号墓出土

合浦汉代文化博物馆藏

印呈正方形，龟形钮，印文为白文篆书，通高 1.5、边长 1.5、重 3.4 克。该印为私印，与“徐闻令印”同出。由此断定，该墓主人名为陈褒，曾任徐闻县令。徐闻县令死葬合浦，应当是他生前被从合浦郡治派出，然后回到合浦或死后归葬合浦的。

10. 物:



“徐闻县令” 瓦形钮滑石印章

东汉

1990 年合浦县黄泥岗 1 号墓出土

合浦汉代文化博物馆藏

滑石质，瓦纽，高 2 厘米，边宽 2.3 厘米。凿印，阴文“徐闻令印”4 字，篆体反书，刻工草率。应是下葬前仿真实官印临时刻凿的明器印。“徐闻令印”，其“令”是县令，是一县的最高长官。《汉书·百官公卿表》曰：“县令、长，皆秦官，掌治其县。万户以上为令，秩千石至六百石 1 减万户为长，秩五百石至三百石。”徐闻为汉代海上丝绸之路重要港口之一，与合浦港共同构成北部湾贸易网络。这枚印章实证了汉王朝对南海贸易的官方管理与制度保障。

11. 组图：望牛岭汉墓群





望牛岭汉墓群是合浦汉墓群的重要组成部分，位于广西北海市合浦县城南部，西北距两汉合浦郡故城——草鞋村遗址 2.2 千米。墓群封土营筑于西汉晚期，为一次性分层堆筑而成，底平面呈“凸”字形，封土堆范围内是“庸”氏家族墓地。其中 1971 年发掘的望牛岭 1 号墓，是该墓群中规模最大的一座墓。2020～2022 年为配合申遗和望牛岭 1 号墓保护展示，再次发掘望牛岭汉墓群。两次发掘，共解剖西汉墓群封土堆 1 座，清理封土堆范围内及周围的汉晋墓 24 座，出土陶器、铜器、铁器、金器、银器、漆器、玉石器、玻璃器、珠饰品等 686 件套随葬器物，另外还有丝绸、竹编、果实、稻谷、贝壳、燃料等残留物。该家族墓群反映了“庸”氏家族的崛起历程，墓葬年代从西汉延续到东汉初，规格从小型发展到大中型，1 号墓墓主人“庸毋”是家族中最显赫的成员，生前曾在九真郡为官。

## 12. 物:



羽纹铜凤灯

西汉（公元前 206—公元 25 年）

1971 年合浦县望牛岭 1 号墓出土

此灯为凤鸟形，昂首回望，双足并立，尾羽下垂及地。足、尾形成鼎立之势支撑全身，显得稳重。头、冠、颈、翅、尾、足，各部位轮廓清楚，比例匀称，通体细刻羽毛，精致美观。凤嘴张开，含一只喇叭形的灯罩，正对灯盘上方，颈



部向后伸高弯转，由套管衔接，可自由转动和拆装。背部留一圆孔，平置一只带长柄的灯盘。凤的腹腔内空，可以贮水，当灯盘中的灯芯点燃时，烟灰经过灯罩纳入颈管，再由颈管导入腹腔。这种巧妙设计能防止烛烟污染空气，保持室内清洁卫生。其制作工艺精湛，令人惊叹，是广西地区出土的西汉铜器中的精品。

13. 物：



带圈陶屋

西汉(公元前 206—公元 25 年)

1971 年合浦县望牛岭 1 号墓出土

干栏式建筑，上屋下圈。平面呈曲尺形，悬山式瓦顶。门后地板上设一方孔，是为厕所。楼下曲尺露天的一角用矮墙围起，作为猪圈。圈内有五头猪，均作觅食状。墙根有小洞，供猪出入。

14. 物：



三兽铜镇

西汉（公元前 202—公元 8 年）

1971 年合浦县望牛岭 1 号墓出土

广西壮族自治区博物馆藏

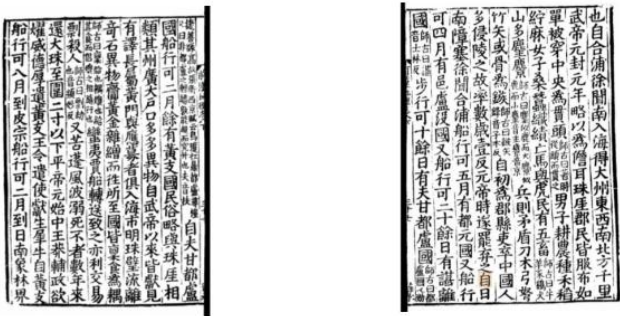
杂器。中间有一山峰耸立，三只怪兽环立周围。怪兽身上有须毛，昂首张口，作旋转蟠绕状。座沿饰菱形纹、锯齿纹，镂刻精细。汉时人们席地而坐，用镇以压席四角，故铜镇一般一组四件。

## 第二单元 海上丝路的引航者

《汉书·地理志》中记载的出海使团，由“黄门译长”和“应募

者”组成。“黄门译长”是沟通中外语言与文化的重要角色，“应募者”一般是一些民间私商与船员、水手等。他们一起从合浦出发，穿越季风与暗礁，将中国的丝绸、黄金、铜镜等商品带往远方，也将殊方异宝带回中原。

1. 文献图版或文献实物：《汉书·地理志》有关从合浦出发航线的记载



2. 组物：合浦汉墓出土的钠钙玻璃器

序号	文物名称	数量	年代	尺寸	出土地点	文物简述	等级	收藏单位	图片
1	蓝色玻璃串珠	1 串 19 颗	汉代	直径 0.55-0.7	2009 年 合浦寮 尾 17 号 墓出土	完整，表 面均有 不同程 度损伤。	一般	合浦 汉代 文化 博物 馆藏	
3	罗马玻璃碗	1	汉代	口径 8、 底径约 3.9、高 4.9	1987 年 合浦文 昌塔汉 墓出土	原器物 经粘合 完整，口 沿有一 处约一 厘米的 缺口。	二级	广西 文物 保护 与考 古研 究所 藏	

3. 物：



金串珠

东汉（25—220 年）

2001 年合浦县九只岭 5 号墓出土

4. 物:



蓝色玻璃串珠

东汉（25—220 年）

2001 年合浦县九只岭 5 号墓出土

5. 物:



“黄昌私印” 龟钮琥珀印章

东汉（25—220 年）

2001 年合浦县九只岭 5 号墓出土

墓主人黄昌，社会等级较高，或为社会权贵、富有之人。

6. 物:



红玉髓串珠

东汉（25—220 年）

1999 年合浦县凸鬼岭 4 号墓出土

7. 物:



水晶串珠

东汉（25—220 年）

1999 年合浦县凸鬼岭 4 号墓出土

8.物:



玻璃、石榴石串珠

东汉（25—220 年）

1999 年合浦县凸鬼岭 4 号墓出土

凸鬼岭 M4 的墓主人，可能是“应募者”中的普通商人。

9. 物:

组合串饰

东汉

2006 年合浦县风门岭 24B 号墓出土

以琉璃为主。其中扁圆蓝色珠 7 颗，长圆 1 颗，豆绿残珠 1 颗，另有 2 颗白色圆形的玉石珠。

10. 物:



铜碗、铜镜、铜钱

东汉

2006 年合浦县风门岭 24B 号墓出土

结合墓葬形制及出土文物判断，该墓为小型平民墓葬。

#### 11. 物:



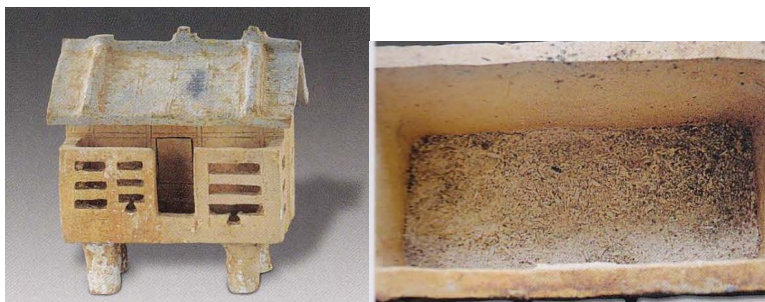
陶熏炉

东汉

2006 年合浦县风门岭 24B 号墓出土

内含碳化香料。

#### 12. 物:



陶仓

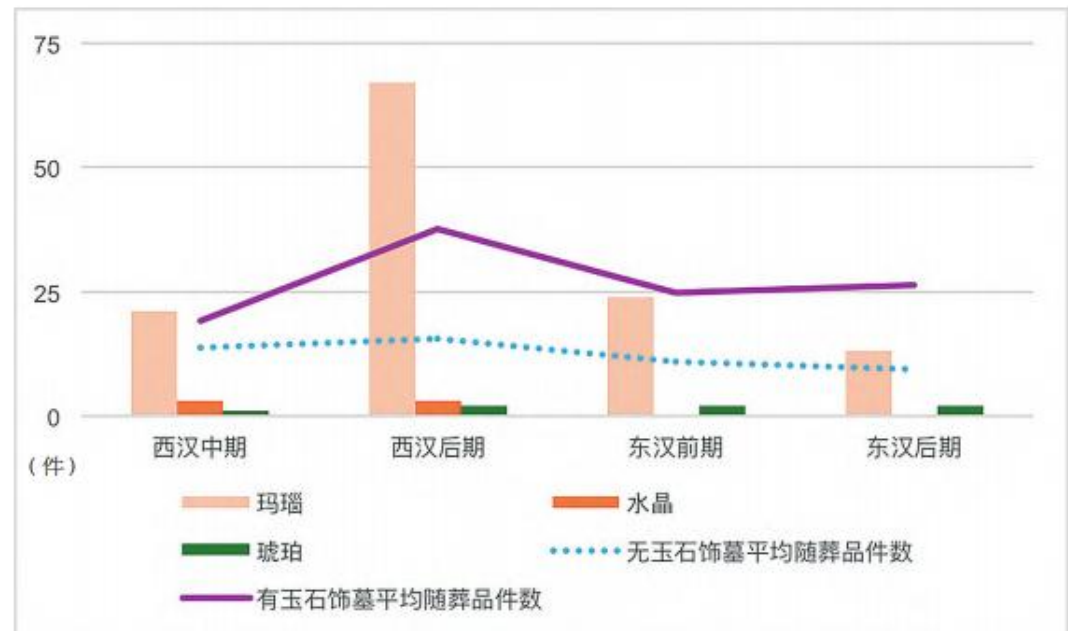
东汉

2006 年合浦县风门岭 24B 号墓出土

内含风化稻。

图版：

〔图五〕文昌塔墓地玉石饰随葬情况



说明：各类珠饰是早期海上丝绸之路贸易中常见的奢侈品，是社会地位与财富的象征。从汉代合浦郡辖区范围内已发掘的墓葬情况看，这类珠饰多集中在大中型墓葬中，其墓主人身份可能是政府官员及其家人，或是从事贸易活动的富商。而一部分小型平民墓中也出土有这类珠饰，表明这类珠饰在当地社会中逐渐市场化，侧面反映了随着当时海上丝绸之路贸易的发展，当地社会逐渐形成了更加发达的贸易经济体系。

### 第三单元 灯座上的远乡人

胡人俑座陶灯、波斯陶壶、玛瑙珠饰……这些出土于合浦汉墓的文物，诉说着异域商人的足迹。他们或许来自印度、波斯或更远的罗马，带着珍宝渡海而来，在合浦交易、定居甚至安葬。

1. 图版：





M13a、M13b 全景(东一西)

M13b 残存器物的出土情况(西北一东南)

说明：寮尾墓地位于广西合浦县城东南郊约 4 公里处的寮尾村民小组西北侧 2008～2009 年，广西文物考古研究所组织合浦县博物馆、广西师范大学文旅学院对寮尾墓地的 32 座古墓进行了发掘。其中寮尾 M13b 属东汉晚期墓葬，出土青绿釉陶壶、铜钹、胡人俑座灯、焊珠金饰片、钠钙玻璃、蚀刻玛瑙珠等较多与海上丝绸之路密切相关的器物，结合墓葬形制及出土文物来看，该墓主人可能是进行海外贸易的商贾或富有阶层，或极有可能是一位海外来的蕃客。

## 2. 组图：

### 波斯陶壶流通传播示意图



合浦寮尾 M13B 出土的波斯陶壶



**【设计要求】**运用多媒体展项展示波斯陶壶传播路线图，运用3D数字展示方式波斯陶壶。

3. 组物：合浦寮尾 M13B 出土的文物



序号	文物名称	数量	年代	尺寸	文物简述	等级	收藏单位	图片
1	胡人俑陶灯座	1 件	东汉	通高 20、灯盘径 10.6 厘米	器表稍磨损,右腿磨损,有剥釉现象,底部大裂痕一条及多处细微裂痕。	未定级	合浦汉代文化博物馆藏	
2	铜钹	1 件	东汉	直径 18.5	经修复,见修复痕,钹面已起翘。钹面严重变形,多处修复,锈蚀极度严重。	未定级	合浦汉代文化博物馆藏	
3	串饰	37	东汉晚期		肉红石髓 29,橙红或橘红色,其中圆形 28、榄形 1。另有 8 颗为浅棕色玛瑙,榄形。	未定级	合浦汉代文化博物馆藏	

13. 文：“港城已然兴起，远客络绎不绝。这些异域珍宝，将循着哪条路径，抵达长安？”

## 第二部分 渠通南北泽万里

灵渠，这条连接湘江与漓江的古老运河，是中原与岭南之间的交通咽喉。灵渠的开凿，贯通长江与珠江水系，为中原政权经略岭南奠定基础。它不仅是军事政治工程，更是文化通道与贸易走廊。

### 第一单元 凿通岭海的工程师

南岭苍茫，曾为天堑。秦监御史“禄”奉帝国之命，于此勘测规划，开启了灵渠这一划时代的工程。通济城的夯土城墙在渠畔筑起，成为万千匠役、士卒与民夫的驻所。斧凿与夯土之声交响，智慧与汗水共同融入每一段渠身——灵渠的诞生，是精密设计与集体劳作的共同结晶。

#### 1. 图版：史禄

**说明：**史禄，秦朝监郡御史，又称“监禄”，灵渠开凿的主持者。秦始皇二十九年（前 218），秦始皇命其凿渠通粮道，解决秦军南征百越的粮草困境，史禄开始勘测和测量，研究开凿灵渠的可行性。秦始皇三十年，秦军以尉屠睢为统帅，进军岭南，开始大规模开凿灵渠。经过四年的努力，灵渠工程于秦始皇三十三年（前 214）基本建成，打通了长江珠江水系，助秦平定岭南设三郡。史禄不仅是秦代的水利专家，也是中国古代著名的水利家，中国古代伟大的治水先贤之一，为中国古代水利技术的成就和发展做出了卓越的贡献。

#### 2. 图版：兴安县通济城遗址全貌



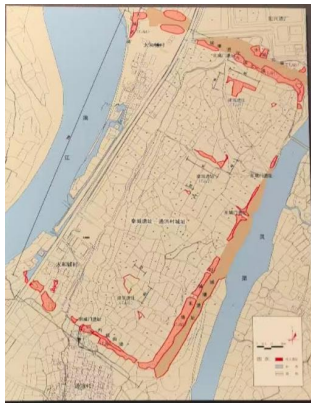
通济城遗址位于兴安县通济村与太和堡之间，东濒灵渠，西临大溶江，有城

壕和外城墙。遗址平面呈长方形，南北长约 880 米，东西宽约 410 米，墙高 2~4 米，宽 6~8 米，东、南、北三面城墙尚存。据考古发掘、从器物类型学推断其年代为秦朝编年范围，应为秦平岭南时所筑。

3. 图版：通济城灰坑



4. 图版：通济城遗址发掘位置图



5. 物：



瓦当

秦至西汉初期（公元前 221—前 141 年）

2013-2015 年兴安县通济城遗址出土

广西文物保护与考古研究所藏

6. 物：



陶豆

秦至西汉初期（公元前 221—前 141 年）

2013-2015 年兴安县通济城遗址出土

广西文物保护与考古研究所藏

口径 14、高约 10 厘米

7. 物:



陶瓮

秦至西汉初期（公元前 221—前 141 年）

2013-2015 年兴安县通济城遗址出土

广西文物保护与考古研究所藏

高约 38、最大腹径不超过 30 厘米

8. 物:



箭镞

秦至西汉初期（公元前 221—前 141 年）

2013-2015 年兴安县通济城遗址出土

广西文物保护与考古研究所藏

9. 多媒体展项：灵渠

灵渠有着“世界古代水利建筑明珠”的美誉，长约 30 公里，宽约 5 米，由铧嘴、大小天平、陡门、南渠、北渠、秦堤等主要工程组成，与都江堰、郑国渠被誉为“秦代三个伟大水利工程”。



## 第二单元 南来北往的商旅

灵渠通衢，舟车辐辏。当工程的伟力劈开山岭，一条充满生机的经济脉络便在此跃动。经灵渠往来于南北之间的人们，构成了这幅图景中流动的底色。正是这些南来北往的身影，让合浦的海外奇珍、中原的精致器物与各地的丰饶物产，得以沿着这条水道持续交汇与流转。

### 10. 图版：潇贺古道(主线)、湘漓古道走势图



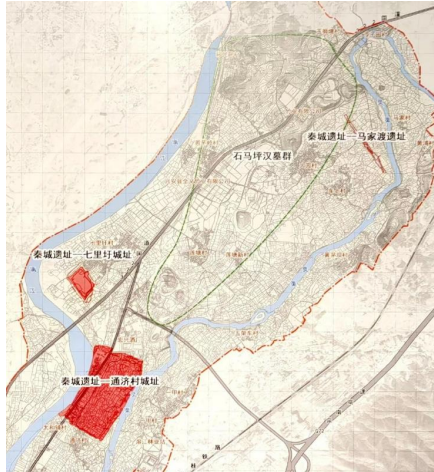
### 11. 文：兴安石马坪汉墓

石马坪古汉墓群位于兴安县榕江镇莲塘村石马坪一带，处灵渠与大榕江之间的狭长丘陵低地中。1983-1984 年、1992 年和 2018 年，广西壮族自治区考古队先后多次共发掘 30 多座古墓。这些古墓年代跨越秦、汉、三国时期，印证了与秦城遗址之间的相互关系。墓葬中出土了大量的陶制物品，包括陶屋、陶仓、胡人俑、罐、壶、钵等生活用具用品以及青铜鼎、壶、铜剑、矛、戈、铁剑等；还



出土了部分有域外文化特点的玛瑙、水晶、玻璃饰品及金银器，这些物品印证了灵渠为古代海上丝绸之路的重要连接点。

12. 图版：兴安石马坪汉墓与灵渠、秦城遗址关系示意图



13. 物：



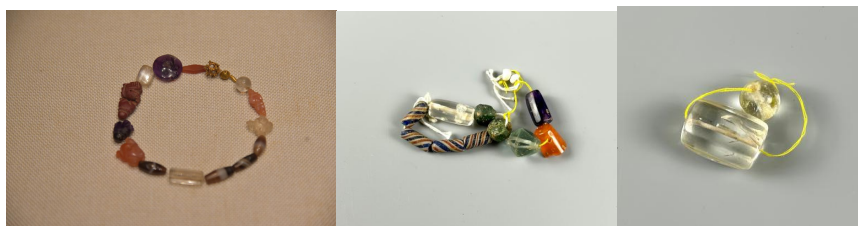
大布黄千  
汉  
1983 年兴安石马坪汉墓出土  
灵渠博物院藏

14. 组物：馆藏贵港、梧州或昭平、贺州等地汉墓出土的汉代钱币



说明：这些钱币是南北商贸经济活跃，市场统一的直接证据，侧面反映了秦汉以来灵渠作为海陆丝路重要连接节点对商贸的促进作用。

15. 物：



组合串珠  
汉  
1983 年兴安石马坪汉墓出土  
灵渠博物院藏

## 16. 组物：交通工具



铜马  
西汉  
通高 94.8、通长 98.8 厘米  
2003 年合浦县风门岭 26 号墓出土

铜马分为头、身、尾、腿等七部分。各部位分别铸造，后装配而成。接处为子母口，无卯孔。马腿与马身接口处刻有简单动物纹样，作为卯合的标记。马昂首，竖耳，眼圆睁，开口呲牙，作嘶鸣状。此铜马身、腿、尾各部分的比例与中原地区的马有明显区别，体形似不大，但显得粗壮有力。

广西与中原的交通为五岭山脉的越城岭和都庞岭所隔，秦汉时期，中原王朝在广西开辟了两条主要驿道，即著名的“湘桂走廊”和“潇贺古道”。陆路交通的不断完善，客观上有利于扩大岭南与周边及内地的联系交往。马车、牛车或是直接用于骑乘的马匹，是汉代主要的陆路交通工具。



陶船  
东汉（25—220 年）  
2010 年贵港市贵城镇三合村梁君垌 14 号东汉墓出土

广西目前出土的最大陶船模型，为大型内河船。红色泥质陶，船体长条形，首尾狭，中部较宽，底平。船内分前、中、后三舱，前、中舱篷顶为拱形；后舱狭窄且高，为舵楼，两坡式篷盖，饰菱格纹。船上立有 15 个大小俑，舵楼 1 个，中舱 2 个，船头 12 个（分列两排划船，前有 1 人指挥）。划船俑两侧船边各有桨架 4 处。船头有鼓、系缆桩及挡板，鼓面饰太阳纹。

广西河流众多，西江、桂江、南流江、北流河等，自古以来就是重要的航道。该陶船不仅显示了当时高水平的造船工艺，也从侧面反映了汉代广西发达的内河航运体系。

17. 文：“工程奇迹打通了道路，技术与文化的交流随之而来。当这些南来的种子，落入湖湘文化的沃土，将催生出怎样的新蕊？”



## 第三部分：湘楚融汇贯东西

湖湘地区，南接岭南，北通中原，西连巴蜀，东抵吴越，是南北文化交汇的要冲。马王堆汉墓与长沙窑的发现，正是这一地区在丝路网络中活跃参与的明证。湖湘之地，北接中原，南引海，自古便是南北文明交汇融通的关键枢纽。当海外的珍奇与中原的物产沿灵渠通道在此汇聚，此地便成为一个动态的文明融汇的枢纽。

### 第一单元 深宫里的时尚见证者

当远方的奇珍沿着通道抵达，首先触动的是社会中最敏锐和富有权势的阶层。宫廷与贵族府邸，成为异域文明因子的首批接收者与鉴赏者。那些通过海洋贸易辗转至内地的玻璃器或各类珠饰等奢侈品，其价值超越了物质本身，成为一种象征权力、知识与品位的“时尚”。

#### 1. 图版：马王堆汉墓发掘现场



马王堆汉墓是西汉初期长沙国丞相利苍及其家属的墓葬，位于中国中部湖南省的长沙市。1972-1974 年，考古工作者在这里先后发掘了 3 座西汉时期墓葬。墓葬的结构宏伟复杂，椁室构筑在墓坑底部，由三椁、三棺及垫木所组成。木棺四周及其上部填有木炭，木炭外又用白膏泥填塞封固。墓葬内的随葬品十分丰富，共出土丝织品、帛书、帛画、漆器、陶器、竹简、印章、封泥、竹木器、农畜产品、中草药等遗物 3000 余件。

#### 2. 物或图版：



土珠玕

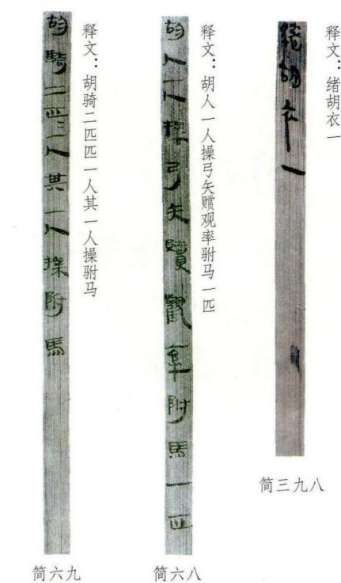
西汉

湖南长沙马王堆一号墓出土

湖南博物馆藏

与泥珠玕同出的还有木象牙、木犀角等，均系明器，表明墓主人拥有此种财富，数量很多，只是因为国外进口的，太贵重了，只好做成明器随葬。

3. 物或图版：



记录“胡人”相关的遣册

西汉

湖南长沙马王堆三号墓出土

湖南博物馆藏

4. 物：



海蓝宝石珠、管

西汉

2008-2009 年长沙谷山被盗西汉长沙王室墓 M7 出土

5. 物：



狮形琥珀珠

西汉

2008-2009 年长沙谷山被盗西汉长沙王室墓 M7 出土

#### 6. 图版：长沙渔阳墓

“渔阳”墓位于长沙市岳麓区望城坡古坟垅（今湖南财政经济管理学院校园内），1993 年被发掘，虽然历史上多次被盗，但仍然是汉代长沙国目前已发掘的 5 座王室墓中保存最为完好的。该墓葬年代为汉初，属于吴氏长沙国时期，与马王堆汉墓主人辛追夫人同时代。墓葬葬制规格高，结构保存完整，规模庞大，采用黄肠题凑葬制，主墓周围还分布有三座陪葬坑；墓葬出土文物丰富，有金、玉、漆木器等 2000 多件，结合器物上“渔阳”的题记和出土的“长沙后府”封泥匣、“陛下所以赠物”木楬、“王祝”木楬等相关材料，专家推测墓主渔阳应为汉廷公主，嫁给吴氏长沙国的某一代国王，成为渔阳王后。

#### 7. 物：



西汉 涡纹金扣饰

长沙简牍博物馆藏

1993 年长沙望城坡古坟垅 1 号墓出土

这是从内棺的夹缝中清理出来的装饰品，共 33 颗。半球状，饰三重花瓣纹，平底内凹有一穿系丝带的横梁。其风格殊异，似是舶来品，得来非易，可以佐证墓主身份尊贵。

#### 8. 物：



玛瑙、水晶珠串饰

西汉

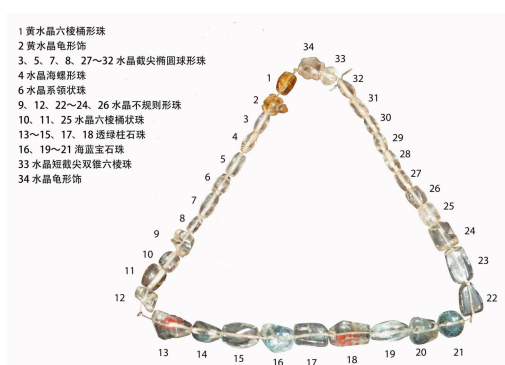
1975 年长沙市咸家湖曹女巽墓出土

长沙市博物馆藏

## 第二单元 流动的匠人与技术

真正的融合，发生在匠人的作坊与窑火之中。当外来技术与审美元素不再是猎奇的收藏，而成为本土工匠手中可学习、可改造的素材时，创造便发生了。匠人是最务实的学习者与最大胆的创新者。他们吸纳异域的工艺，却浇铸以本土的形制，书写上东方的文字与纹样。这种融合再创造的产品，旋即带着崭新的文化自信，重新走向更广阔的世界。

### 9. 物：



组合串珠

东汉

1959 年长沙五一一路（五里牌？）9 号墓出土

湖南博物馆藏

10. 物:



组合珠串

东汉

1955 年耒阳营建工地 BM17 号墓出土

湖南省博物馆藏

共 9 件，其中紫色球形玻璃珠 1 件、蓝色多面水晶管 1 件、白色六面体水晶管 1 件、动物形琥珀珠 1 件、椭圆形琥珀珠 1 件、红色球形玛瑙珠 2 件、六面体短梭形红色玛瑙管 1 件、黑白纹玛瑙管 1 件。黑白纹玛瑙管作腰鼓形，长 1.6 厘米，一端为白色，一端为黑色，中部白色纹带较宽，白色与黑色连接处有一圈不规则的褐色圈带，似为人为加工染色时侵染所致。

11. 组物：玻璃珠饰（湖南博物馆藏）

文物名称	时代	数量	文物简述	出土地点	图片
中等钙铝型钾玻璃珠	东汉			1959 年长沙新五一马路 M7 出土	
中等钙铝型钾玻璃珠	东汉			1981 年长沙火车站新邮电局 M19 出土	
葫芦形夹金玻璃珠汉代	汉代	4		1989 年湖南张家界永定区南庄坪大农 M1 出土	
双锥六棱柱状玻璃珠	汉代	1	低钙高铝钾玻璃质地的双锥六棱柱状珠。钴呈色。南亚地区来源，主要出土于海上丝绸之路沿线地区，泰国多见。	1952 年长沙杨家湾 M42 出土 湖南博物院藏	
六棱柱形玻璃珠	东汉	1	钾玻璃质地的六棱柱状珠，外形仿海蓝宝石，成分体系为中等钙铝钾玻璃，产地可能为南亚。	1955 年耒阳营建工地 BM017 出土 湖南博物院藏	

12. 组物：郴州市出土与海丝相关珠饰文物（郴州市博物馆藏）

文物名称	时代	数量	文物简述	出土地点	文物照片
人形陶灯	东汉	1	高 23.2cm 灯柄呈人形。陶人头顶梳一髻，高鼻，小嘴，大耳，目上有两道浓眉，面部饱满。目视前方。一手自然弯曲放在胸前，一手下垂置于膝上，双腿弯曲作坐状。头顶立一灯盘，盘敞口，斜折沿，深腹。灯座底部有一圆形穿孔。	永兴县城关镇李家山出土	
金指环	东汉	1	直径 2cm，厚 0.2cm 圆环形，外缘圆弧，内缘近平。指环面扁平呈菱形。	郴州市骆仙岭出土	
金银玛瑙水晶琥珀珠手链	东汉	1 串 12 颗	围长 17cm 珠长 0.9-3.1cm 直径 0.5-1.3cm。 手链由金珠、银珠各 2 粒、玛瑙珠 1 粒、琥珀珠 3 粒组成。金珠、银珠均为圆锥形；玛瑙珠有 3 粒是橙红色，呈六菱形，两端细、中间略粗，另一粒玛瑙珠为褐白色相间，呈枣核形；水晶珠，白色，呈六棱形；琥珀珠分别为龟、狗、兽首形。	郴州市骆仙岭出土	
菱形金珠	东汉	6	长 1.2cm，端径 0.2cm，腹径 0.8cm 六颗金珠形制相同。菱形，中间有穿孔。	郴州市苏石路原市家具厂出土	
镂空金珠	东汉	1	高 0.9cm，直径 0.9cm 略呈圆球形。上下端各有一小圆环，中间十个小圆环分成上下两层，每层各用五个连缀成圆形，每三个圆环交接处各用四个小金珠焊饰成三角形。造型玲珑，制作精美。	郴州市南塔岭出土	
玛瑙叶形饰片	东汉	2	长 1.7、宽 1、厚 0.2 厘米； 树叶形，半透明，顶端圆弧，下部收杀，上部穿一孔。两件形制相同	永兴县粮食局出土	

### 13. 物:





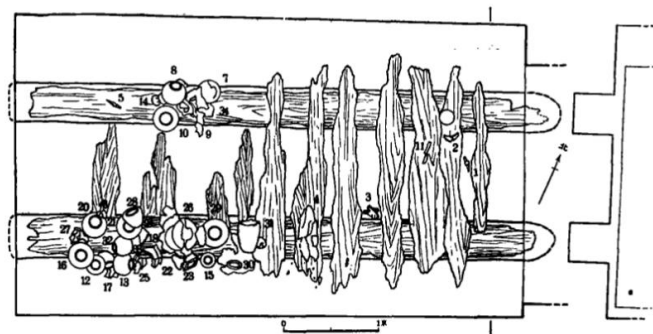
玻璃矛

西汉

1956 年长沙沙湖桥 M45 出土

湖南博物院藏

这件玻璃矛是目前我国出土的唯一一件完整的玻璃兵(礼)器。这件浅绿色的玻璃矛，长 18.8 厘米，刃宽 2.2 厘米，通体呈半透明。形制与战国铜矛相似，矛脊两侧有槽，矛柄作圆柱状，柄的中部凸起成圆球形，反映了西汉时期玻璃制造技艺的高超水平。经检测，这件玻璃矛属钾玻璃。



图十六 A·M 45 平面图

1. 铜管柱 2. 铜管 3. 铜管柄 4. 铜管残片 5. 玻璃矛 6. 铜管器  
7. 石胆 8. 陶管 9,10,12,13,15—18,20,24,26—31,33. 陶管 11. 铜  
刀 14. 陶豆 19,21,22. 陶方壶 25. 陶罐 32. 陶罐

14. 物或图版:



玻璃矛（残件）

西汉

2025 年广西平乐河口遗址出土



广西文物保护与考古研究所藏

该玻璃矛残件出土于平乐河口遗址。呈浅绿色，半透明。矛脊两侧有槽，与湖南长沙沙湖桥西汉墓中出土的玻璃矛形制相同。经检测，属中等钙铝钾玻璃，可能是广西当地工匠使用初级玻璃重熔加工而成。这件玻璃矛残件的发现，为长沙此前出土的同类玻璃矛来源提供了新的线索。

15. 物：



铜矛

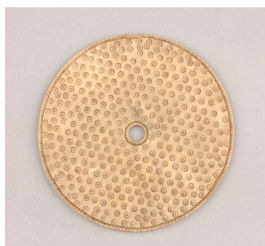
东汉

1956 年贵港粮食仓库 M10 出土

16. 组物：玉器及仿玉玻璃器一组

说明：汉代是中国玻璃发展史上的重要时期，也是玻璃仿玉的黄金时代。在经济繁荣和政治稳定的条件下，中国的玻璃业得以存在和发展。由于汉代人对玉的偏爱和汉代流行葬玉的风俗，天然玉石供不应求，为玻璃业生产仿玉产品提供了机会和市场。湖南及广西两地出土的仿玉玻璃器，既反映了当时不同玻璃体系制造技术的传播路径，也反映了中国传统尚玉文化与外来玻璃技术通过“合浦——长安”这一轴线交流融合的现象。

物：



单面谷纹石璧

西汉

湖南博物馆藏

物：



谷纹玉璧

西汉

罗泊湾 M1 出土

广西博物馆藏

物：



玉剑璏

汉

湖南博物馆藏

物：



玻璃璧

战国

湖南博物馆藏

物：



玻璃璧

西汉

1971 年合浦县望牛岭 M2 出土

广西博物馆藏

物：



玻璃剑璏

西汉

湖南博物馆藏

物：



玻璃剑璏

东汉

1990 年合浦县黄泥岗 M1 出土

铅钡玻璃

物：



玻璃环

西汉

1984 年合浦凸鬼岭饲料厂 M7 出土

合浦汉代文化博物馆藏

中等钙铝钾玻璃

物：



蓝色玻璃塞

东汉（25—220 年）

1955 年贵县（今贵港市）总仓库 24 号墓出土

汉代人已相信“金玉在九窍则死人之不朽”。玻璃塞仿玉而制，用于殓葬。

#### 17. 文：

长沙窑即《全唐诗》中李群玉“石渚”诗中的石渚窑。为唐代著名瓷窑，窑址位于长沙市望城县铜官镇石渚湖一带，故又俗称铜官窑。长沙窑大致兴起于“安史之乱”以后，至中晚唐发展到鼎盛时期，衰败于五代。据不完全统计，国内有江苏、浙江、广东、广西、河南、河北、湖南、湖北等 12 个省、国外有朝鲜、日本、印度尼西亚、伊朗和沙特阿拉伯等 13 个国家出土有长沙窑瓷器。特别是“黑石号”沉船上五万余件长沙窑的惊世发现，说明该窑既烧制当地人们普遍使用的日常用瓷、又是唐代生产外销瓷的重要窑口之一。

#### 18. 物：



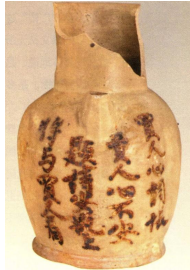
褐釉“张”字贴花瓷壶

唐

湖南省博物馆藏

唐代长沙铜官窑瓷壶的系下或流下往往装饰模印贴花。通过印模，可以在贴花中嵌入姓氏，如“张”、“何”等，并将其粘贴于胚体之上，再覆上褐彩，彩上荡釉。

19. 物：



青釉“买人心惆怅”诗文壶

唐

长沙市博物馆藏

唐长沙窑一酒壶上题“买人心惆怅，卖人心不安。题诗安瓶上，将与买人看”，劝导消费者不要心存惆怅，看中了就果断购买。这首诗惟妙惟肖的刻划了买卖双方的心理，交易的过程是买卖双方心理互动的过程，诗文委婉的将卖方同样复杂的心情表述给买方，以起到勾通、交流直至相互信任的作用。诗文的目的只有一个，就是迎合消费者的心里需求，促使买卖成功。

20. 文：“融合与创生的能量已然积蓄完毕。当这一切最终汇入帝国的中心，将呈现何等的万千气象？”

## 第四部分：九天阊阖落长安

“长安”作为都城之名始于西汉，以祈望“长治久安”得名。“逾昆仑，越巨海，殊方异类，至于三万里。”汉唐时期的长安，是承载东西商贸往来的古丝绸之路的起点，连接亚欧大陆的重要节点，以其繁荣的经济、灿烂的文化以及海纳百川的胸襟，成为当之无愧的世界性大都市和中外文化交流中心。

### 第一单元 凿空西域的开拓者

所有道路的传奇，都有一个精神的起点。张骞“凿空”西域的壮举，其不朽价值在于它冲破地理与心理边界的巨大象征意义。他代表的是一种面向未知、主动探寻的雄浑气魄。这种开拓精神，被镌刻进长安的城市基因，成为这座帝都吸纳四方、吞吐八荒的底气。他虽属前代，但其身影如同一个永恒的原点，矗立在所有丝路故事的开端，标志着中华文明一种主动拥抱世界、拓展自身疆域的宏大姿态。

#### 1. 图版：张骞出使西域图（原图出自敦煌莫高窟第323窟主室北壁西侧）



说明：汉武帝时，张骞两次出使西域，开通了长安至中亚、西亚的陆路通道。中外交流由此进入了一个崭新的阶段。因经由这条道路西运的物品以丝织品影响最大，故名丝绸之路。中国古代史学家将张骞出使西域的壮行称为“凿空”，汉武帝则以“博望侯”的封号表彰了张骞开通丝绸之路的伟大功绩。



## 2. 图版：张骞墓



张骞墓位于陕西省汉中市城固县城西 2.3 公里处的博望镇饶家营村，是中国西汉时期杰出的外交家、丝绸之路的开拓者张骞的墓葬。墓为斜坡墓道砖室墓，坐西向东。夯筑封土，覆斗形，平面呈长方形，南北 19.5 米，东西 16.6 米，高 4.26 米。

公元前 114 年张骞病逝于长安，归葬故里。该墓自汉以来，历代文献均有著录，沿革明确。1939 年，西北联大对张骞墓墓道进行了初步发掘，出土刻有汉隶“博望造铭”封泥，及灰陶片、瓦罐、汉五铢钱等文物，从考古学上证明了该墓的真实性。

## 3. 图版：中渭桥遗址出土的“丝路一号”船（图源：西安市文物保护考古研究院）



中渭桥遗址位于西安市北郊汉长安城遗址北侧，2012 至 2013 年，渭桥考古队对其进行了考古调查与发掘。目前已在汉长安城北侧及东北发现 3 组 7 座渭河桥，分别为厨城门桥、罗成门桥、王家堡桥。其中厨城门被认为是秦汉时期的中渭桥，对古代桥梁史研究有重要价值，也为秦咸阳城、汉长安城的进一步研究提

供了物质资料。它不仅是目前世界上发现的最大的木柱梁桥，也是丝绸之路从汉长安城出发后的第一座桥梁。

## 第二单元 四海之珍汇关中

各国使者、商贾在陆、海丝绸之路的通道上往来不断，殊方异物及东西方文化的交流路径最终交汇于长安。那些在长安及周边墓葬遗址中悄然现世的钾玻璃珠、斑斓的宝石，也许并非经由西域驼铃，而是过灵渠、溯长江，自南海之滨辗转而来。

### 4. 文：天下上林

西汉上林苑是一个集娱乐观赏、政治军事、经济、祭祀、生产等功能于一体的大型皇家园林。建元三年(前 138 年)，经汉武帝扩建后，规模臻于鼎盛。丝绸之路的开通，使得西域的歌舞乐器、奇珍异兽传入长安，上林苑中设置了不少异域表演，如走马观(观看赛马)、观象观(观赏大象)、犬台宫(观看赛狗)、鱼鸟观(观赏鱼鸟)等。《汉书·西域传》亦云：“巨象、师子、猛犬、大雀之群，食于外囿。殊方异物，四面而至。于是广开上林。”西汉时期长安的上林苑还是田猎场所。据记载汉帝游猎上林时大多有外宾观看。因此上林苑也是武帝对外展演帝国实力的舞台。

### 5. 物：



卧桶壶

汉代

长安博物馆藏

6. 物:



“上林”铜钁

汉代

西安博物院

方口略侈，高颈，斜肩，方腹弧壁，圈足较高，肩部设一对铺首衔环耳。口沿外侧横向阴刻隶书铭文 31 字：“上林共府，初元三年受东郡东阿宫钁，容四斗，重廿斤。神爵三年卒史舍人，工光造。第一。”东郡为郡名，治所在濮阳，即今河南省濮阳南，汉时辖今河南、山东部分地区，东阿宫为位于该郡内的一个离宫。由铭文可知，此钁原为神爵三年(前 59)由卒史舍人负责为东阿宫监造的，工匠名叫“光”，初元三年(前 46)由东郡的东阿宫调入上林共府使用。

7. 物:



金饼

汉(公元前 202 年—公元 220 年)

西安市未央区出土

陕西历史博物馆藏

汉代黄金货币之一，仅用于赏赐、馈赠以及大额交易。1999 年出土于汉长安城东北谭家乡，共出 219 枚，每枚重 250 至 300 克，总重约 54.5 公斤，纯度达 95%，其表面有黄、张、马、吉、贝等姓氏戳记。因其出土地东距汉长安城宣

平门约 5 公里，推测这批金饼可能原属皇宫府库，因汉末战乱流失每枚重 250 并被藏匿于城外地下。

#### 图版：湖湘入长安线路图

说明：由湖湘地区出发，继续往北，沿湘江进入长江水域，走武关道可到达长安。南阳“西通武关，东受江、淮”，是汉代重要的交通网络节点，海上丝路物品可经南阳进一步由陆路向洛阳、咸阳等中原核心区传播。

#### 文：河南南阳宛运小区 M20

20 号墓现距地表深 170 厘米，为长方形土坑竖穴墓，长 430 厘米，宽 220 厘米，深 335 厘米。出土各类文物 90 余件，且摆放位置明确。出土的铜熏炉、琥珀饰、水晶珠在南阳地区比较少见。从随葬的琥珀、水晶饰上看，墓主人可能是一位女性。随葬了成套的仿铜陶礼器、鎏金的铜饰件和铅车马饰件等，由此可知墓主人是一位统治阶级中的官吏或富商豪绅的夫人。

物：

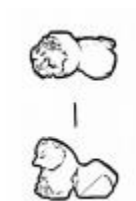


琥珀手戟形珠

西汉

1999 年河南南阳宛运小区 M20 出土  
南阳市文物考古研究所藏

物：



琥珀虎

西汉

1999 年河南南阳宛运小区 M20 出土

物:



水晶珠

西汉

1999 年河南南阳宛运小区 M20 出土

文：河南南阳体育中心游泳馆 M18

M18 为单墓道双室拱顶墓，砖石混合结构。墓葬平面近刀把形，由墓道、主室、侧室及耳室组成。墓室拱顶距地表深 1.4 米，大致完整。出土了较丰富的随葬器物，共计 400 件（套）。随葬器物除陶器外，还有铜器、银器、铁器、骨器、玉器、石器等。根据墓葬的规模判断，该墓的墓主人身份应该为一豪强地主或具有较高社会地位的人。

物:



琥珀胜形珠

东汉早中期

2009 年河南南阳体育中心游泳馆 M18 出土

南阳市文物考古研究所藏

物:

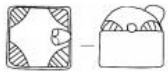


串饰

东汉早中期

2009 年河南南阳体育中心游泳馆 M18 出土

物：

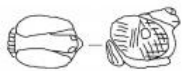


琥珀印章

东汉早中期

2009 年河南南阳体育中心游泳馆 M18 出土

物：



琥珀鸟

东汉早中期

2009 年河南南阳体育中心游泳馆 M18 出土

图版：



玻璃碗

汉

口径 6 厘米 底径 2.5 厘米 高 3.2 厘米。无色透明，微泛青，直口圆唇，深弧腹，平底。唇外饰两周凹弦纹。整件器物简洁明快，纹饰素雅。

南阳市审计局出土

选自南阳市博物院《文明在宛——南阳历史基本陈列》

物：



玻璃碗

汉代

河南省南阳市陈鹏村 68 号墓出土

南阳市文物考古研究所藏

8. 物:



多宝串饰

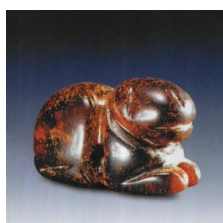
西汉

1975 年咸阳市西郊马泉墓出土

咸阳博物院藏

此墓为一座单棺单椁券室墓，墓主为男性，尸骨已腐朽。墓中出土刀剑和弩机，在墓主胸部位置出土一条项饰，其中琥珀印章两枚，一无字，虎纽，纽上有穿孔。另一圆形印章，上有阴文篆书“君惠”，纽上有穿孔。另有一枚桥形钮铜印章，边长 1.6 通高 1.5 厘米，阴文“垣宫”（诸侯的学宫）。

9. 物:



兽形琥珀珠

东汉

咸阳杜家堡 1 号墓出土

咸阳市文物考古研究所藏

10. 物:





水晶配饰

东汉

咸阳杜家堡 1 号墓出土

咸阳市文物考古研究所藏

## 11. 图版：汉长安城遗址平面图



汉长安城遗址位于陕西省西安市，是西汉都城遗址。从 1956 年起，经过 65 年的考古探索，考古工作者基本明确了汉长安城的布局结构，包括其平面形状、规模、城墙和城壕的结构、城门与城内大街的形制、城内外水系的分布、未央宫与长乐宫、桂宫、北宫的范围和布局、武库的位置和建筑配置、西北部手工业作坊的种类等。城外也发现了南郊礼制建筑、昆明池、陶窑、墓地等遗迹，城郊的面貌逐渐清晰。

汉长安城面积 36 平方公里，是当时西方古罗马城面积的 2 倍多，是中国历史上第一座规模宏大的都城，其街道井然，布局规整，功能完善，达到了古代城市规划、建设的新高度。宫室和众多高级宅第，占据全城面积的三分之二以上，凸显出都城的政治性。未央宫北部的石渠阁、天禄阁体现当时汉长安城为文化创新的中心。城门、宫殿、武库、凌室以及渭河、沙河古桥的发掘，丰富了汉代建

筑的类型。昆明池、漕渠是水利和水路交通的重大工程。铸铁、铸钱作坊以及武库出土的铜、铁兵器代表冶金技术的最高水平。发掘出土的玉牒、骨签、木简、封泥和陶瓦戳印等文字资料是历史文献的重要补充。

## 文：河北沧州献县 M36

第36号汉墓位于献县万村乡陵上寺村内，县文物管理所在1986年全省文物普查时发现，并按献县汉墓群统一编号，把该墓编为36号。M36平面略呈狭长凸字形，分为墓道、小侧室、主室三部分。主室内随葬品，集中分布于棺内和椁室东部，玉器主要分布于棺内。椁室东部多为铜器，少部分玉器、竹、木器。该墓应与西汉早期河间国同姓诸王墓有密切关系。M36南侧大墓墓主是否为河间国第一代文王刘辟疆，值得注意。M36既然与其南侧为合葬墓，其身分似为西汉早期偏晚河间国王后或王妃。

物：



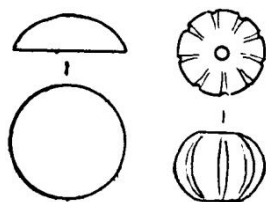
河间御府封泥

西汉早期偏晚

1993年河北沧州献县 M36 出土

河北沧州市博物馆藏

物：

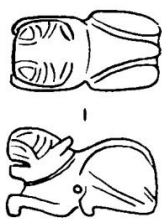


玉料珠、瓜形琥珀珠

西汉早期偏晚

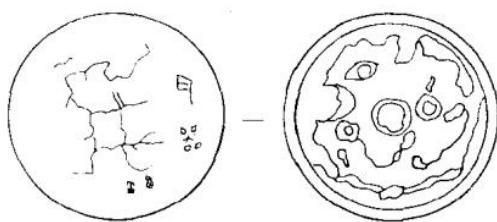
1993年河北沧州献县 M36 出土

物：



琥珀虎  
西汉早期偏晚  
1993 年河北沧州献县 M36 出土

物：

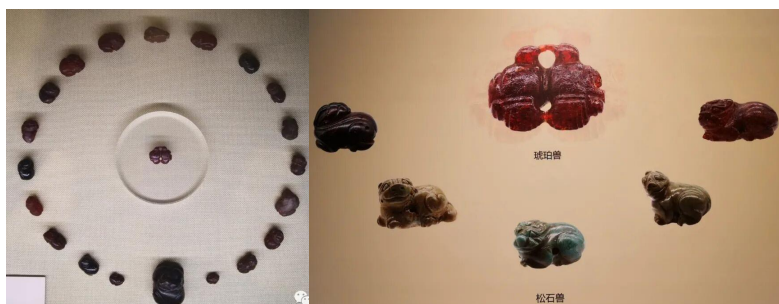


金饼  
西汉早期偏晚  
1993 年河北沧州献县 M36 出土

## 文：河北定州 M43

43 号汉墓位于定县城南北陵头村西约 200 米处，为砖室结构，规模宏大，由墓道、东耳室、西耳室、前室、中室、东后室、西后室等部分组成。墓室南北全长（不计墓道）27 米多，东西最宽处 13.8 米。在此墓中共清理出金器、银器、铜器、铁器、玉器、陶器、骨器等共 1100 余件，银缕玉衣散片 1000 余片，石衣散片 400 余片。从墓中出土遗物来看，墓主人当是东汉中山穆王刘畅之墓。

物：



琥珀动物组件  
东汉中期  
1969 年河北定州 M43 出土  
河北定州市博物馆藏

物：



绿松石动物组件  
东汉 中晚期  
1969 年河北定州 M43 出土  
河北定州市博物馆藏

物：



玛瑙珠组件  
东汉 中晚期  
1969 年河北定州 M43 出土  
河北定州市博物馆藏

物：



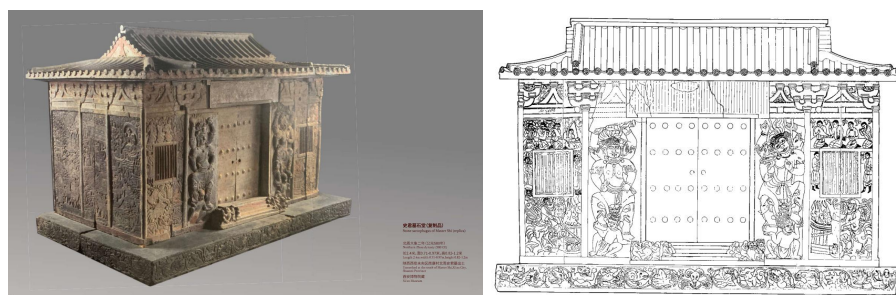
金饰件  
东汉 中晚期  
1969 年河北定州 M43 出土  
河北定州市博物馆藏

## 12. 文：世界都会的定居者

外国使者、商人、留学生、僧人，不远万里循着丝路，来到长安朝贡、经商、求学、巡礼，甚至世代定居。



### 13. 图版：史君墓石室



北周大象二年(公元 580 年)正月,凉州萨保史君夫妇的葬礼在长安城东举行,按照遗愿,老人的石堂被安葬在龙首原上。

史君(公元 493-579 年),原名尉各伽,史国人,出身西域显贵家庭。祖阿史盘陀为史国萨保,父阿奴伽。史国是昭武九姓之一,国都在乞史城(也称竭石),位于今阿姆河和锡尔河之间的流域,即文献所载的粟特地区。北魏神龟二年(公元 519 年)史君在西平(今西宁)与康氏成婚,育有 3 子。婚后的史君像先辈那样,带领商队往返于丝绸之路之上,约在西魏时,史君举家迁往凉州(今武威),被封为凉州萨保判事曹主,掌管宗教和商贸活动。北周时诏授凉州萨保,其后迁居长安,大象元年(公元 579 年),史君逝于长安,享年 86 岁,一月后,夫人康氏亦去世。

### 14. 物:



#### 金戒指

北周大象二年(公元 580 年)

外径 2.45 厘米,内径 1.9 厘米

陕西西安未央区南康村北周史君墓出土

西安文物保护考古研究院

15. 物:



金耳坠

北周大象二年(公元 580 年)

通高 3 厘米

陕西西安未央区南康村北周史君墓出土

西安文物保护考古研究院

16. 物:



鎏金铜带扣

北周大象二年(公元 580 年)

长 5 厘米, 宽 3.2 厘米

陕西西安未央区南康村北周史君墓出土

西安文物保护考古研究院

17. 物:



图6

鎏金飞鸿球路纹银笼子

唐代

法门寺博物馆藏

器物通体镂空，纹饰鎏金。带盖，直口，深腹，平底，四足，有提梁。盖为穹顶，口沿下折与笼体扣合，顶面模冲飞鸿。笼体腹壁鑿饰相对翱翔的飞鸿，笼体共有鸿雁 39 只，镂孔作球路纹。笼底鑿刻“桂管臣李杆进”，证明此笼为晚唐桂管地区（治所在今桂林）在唐懿宗 39 岁生日时进献。

## 尾厅

互动装置：时空对话亭

在展览结尾，设置数个独立的“时空对话亭”（可配备触控屏或通过手机扫码实现）。观众在屏幕上选择自己想对话的身份，对话内容将结合该身份在展览中出现的具体文物与情境进行发问，直击人心。

在互动区的屏幕上，以动态古卷轴的形式展开对话，增强仪式感。

1. 官员/使者（对应今天的公务员、管理者）

### 【对话内容】

“你掌管着合浦港的市舶事务，每日经手的异域奇珍价值连城。有胡商为求便利，将一颗价值千金的宝石悄悄塞入你手中。此时，你会如何抉择？

是恪守律法的严规，维护大汉港口的法度与公平？还是收下这份‘心意’，为自己与家族谋一份世代不竭的财富？

权力意味着责任，而非特权。在合浦港，清廉的声誉是最好的通关文牒。你的选择，不仅关乎个人品性，更关乎一个庞大帝国边陲港口的秩序与信誉。你的选择是——”

2. 商贾（对应今天的创业者、商人、自由职业者）

### 【对话内容】

“你的船队满载丝绸与瓷器，从合浦启航，驶向未知的‘已程不国’。前方



是巨浪、暗礁与海盗的风险，背后是押上全部身家的投入。你会选择哪条路？  
是遵循传统的近海航线，求一个安稳却利润微薄？还是相信星盘与经验，冒险驶向深海，追逐十倍之利？

商机总与风险相伴，信誉远比单次利润珍贵。你的每一次抉择，都在编织海上丝绸之路的贸易网络。长安城贵族女子佩戴的珠饰，或许正源于你这次勇敢的航程。你的选择是——”

### 3. 匠人（对应今天的设计师、艺术家、手工艺者）

#### 【对话内容】

“你是一位珠饰工匠。坊主命令你仿制来自地中海的仿玛瑙纹饰玻璃碗，以迎合权贵阶层喜好。但你心中却更想将日常使用的器皿造型与外来玻璃制作技术融合，创造新的样式。然而，自主创新的探索注定了产品失败率极高。

是稳妥地复制高价款式，保证一家温饱？还是坚持尝试融合，可能面临废品与责罚，只为烧出那独一无二的、属于‘我们’的玻璃杯？

技艺的生命在于传承，更在于创造。文明的交融，正是在像你这样的匠人手中，从简单的模仿，走向伟大的新生。你的选择是——”

### 4. 船员（对应因工作原因需和家人长期分开的人）

#### 【对话内容】

“你是一名航行在‘合浦—扶南’航线上的船员。又一次漫长的航行即将结束，你的行囊里，是攒下的工钱和一小串打算带给女儿的海外琉璃珠。你在心中盘算着下一次，是否还会继续这样的航行。

是归家后回归田园或打点短工，但能多和家人相聚，还是继续冒险一搏，用时间换取家人今后安定的生活？

每一次平凡的航行，都是连接世界的一块甲板。海上丝路的宏大叙事，正是由无数个像你一样，在风浪中坚守岗位的普通人写就。你的选择是——”

### 5. 译长（对应今天的翻译、外交、文化交流工作者）

#### 【对话内容】

“你是一位‘黄门译长’，正为一位汉朝官员与罗马商人谈判做通译。商人暗中许诺，若你在翻译时压低价格，成交后的好处分你三成。这笔钱足以让你在

长安购置宅院。

是忠于语言，精准传递每一个信息，维护朝廷的威严与利益？还是巧妙地曲解意思，为自己谋一个富足的将来？

你不仅是语言的桥梁，更是信任的基石。一个词的偏差，可能成就一桩美谈，也可能点燃一场争端。东西方的信任，从你的诚实开始。你的选择是——”

**【结尾处理】** 在“你的选择是——”之后，不提供标准答案，而是显示一句统一的结语，如：“历史由无数选择构成。感谢你，为这段历史增添了属于今天的思考。” 将答案留给观众内心，余韵悠长。

## 结束语

合浦与长安，海陆相逢，文明互鉴。这条贯穿陆海的道路，不仅是商品的往来，更是技艺、思想、信仰与生活方式的传递与融合。它塑造了中华文明兼容并蓄的品格，也为今天的世界提供着跨越隔阂、共生共荣的古老智慧。当我们再次回望这条道路，看到的不仅是一段历史，更是一种可能——文明因交流而丰富，因对话而永新。