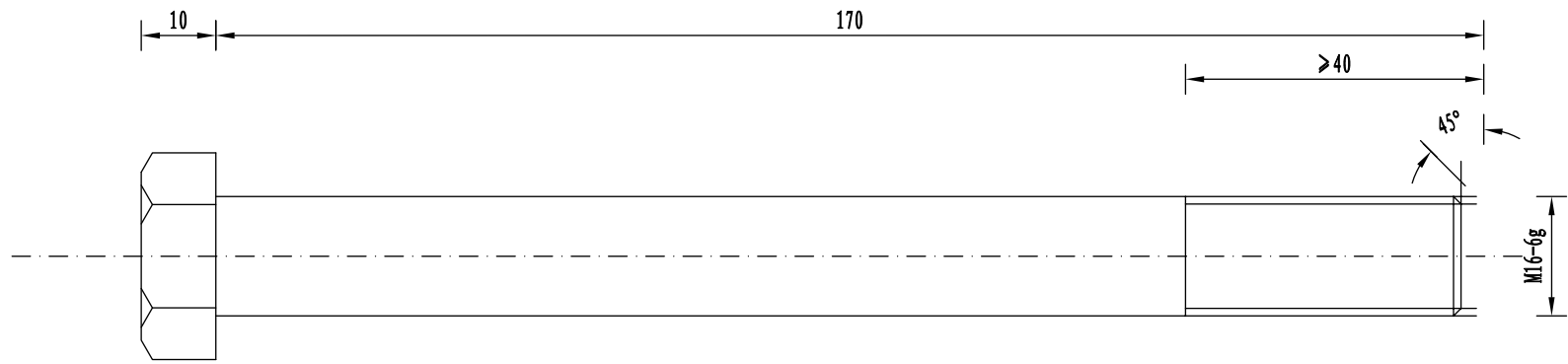
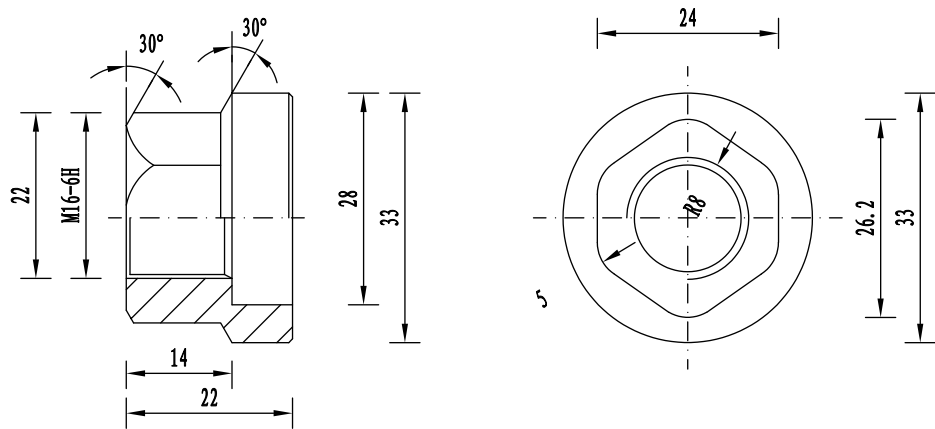


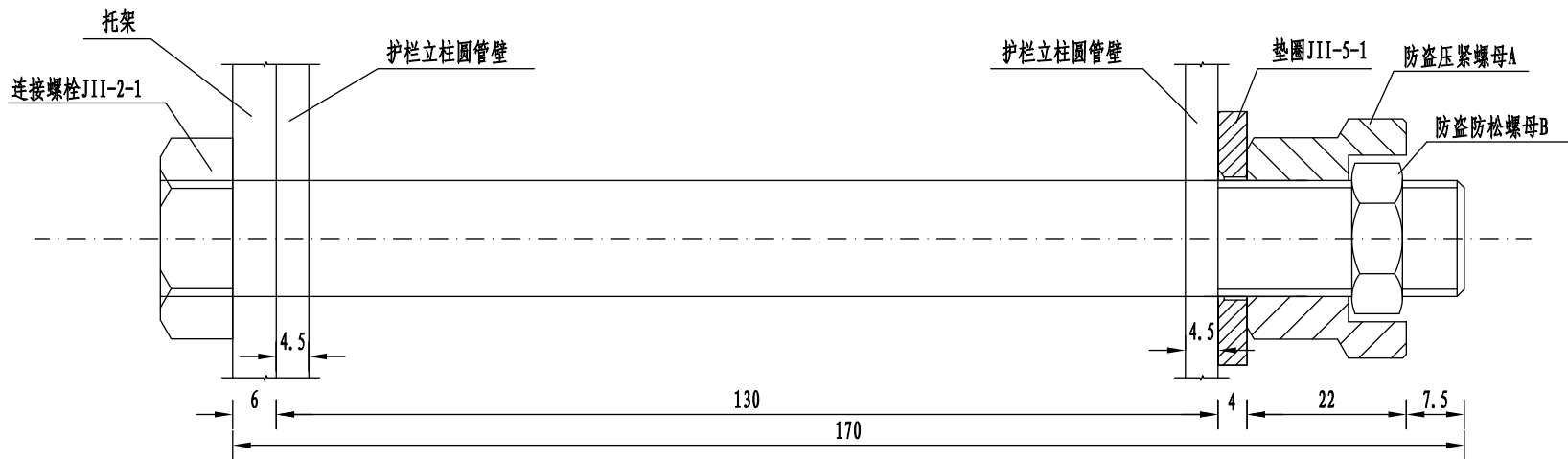
螺栓位置示意图



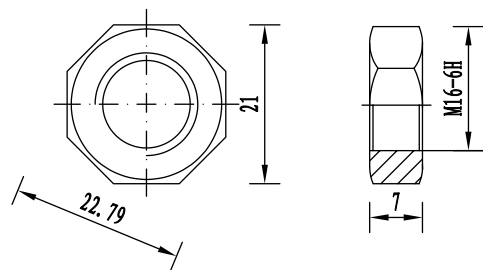
连接螺栓JII-2-1
(1:1)



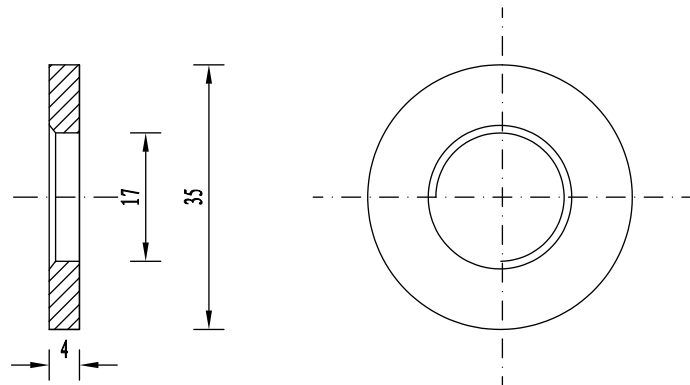
防盗压紧螺母A
(1:1)



防盗螺栓连接图
(1:1)



防盗压紧螺母B
(1:1)



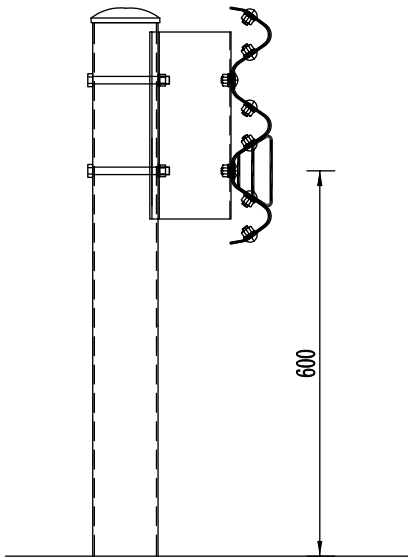
垫圈JII-5-1
(1:1)

(1套) 连接螺栓C1材料数量表

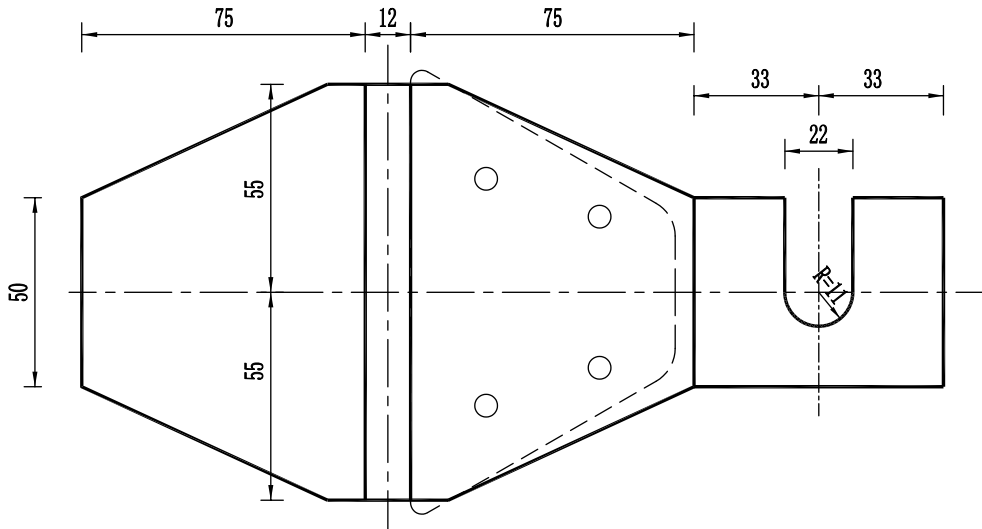
材料名称	规格 (mm)	单重 (kg)	备注	合计 (kg)
连接螺栓JII-2-1	M16 × 170	0.315	Q235	0.444
防盗压紧螺母A	M16	0.062	45号钢	
防盗防松螺母B	M16	0.015	45号钢	
垫圈JII-5-1	φ 35 × 4	0.052	Q235	

注:

- 图中标注尺寸均以mm为单位;
- 连接螺栓JII-2-1用于A级、Am级护栏圆管立柱和托架的连接;
- 连接螺栓JII-2-1及配套连接副, 均需进行热浸镀锌防锈处理, 其镀锌量为350g/m²。



附着式（栏式）轮廓标安装立面图 1:10



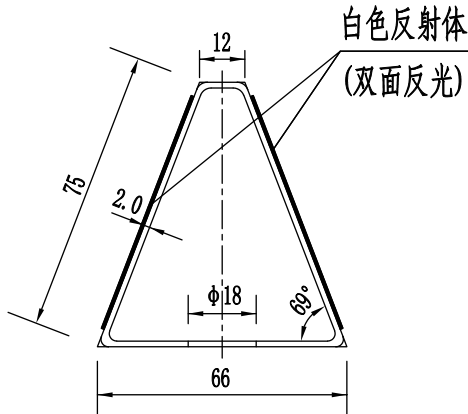
附着式（栏式）轮廓标展开图 1:2

材料数量表

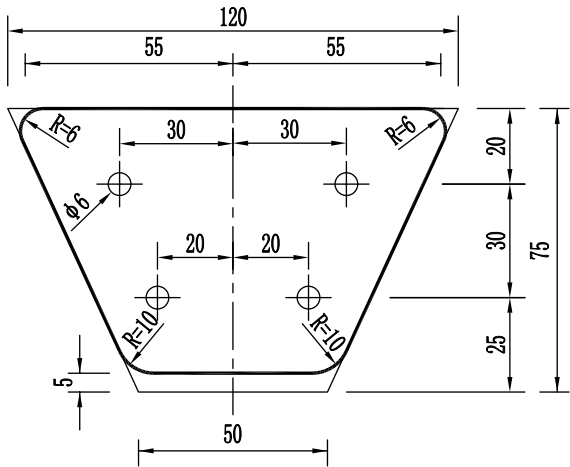
序号	名称	规格 (mm)	数量	单重 (kg)	总重 (kg)
1	支架 (铝合金)	110×50×2.0×228	1	0.27	0.27
2	反光膜或反光片	白色, 0.006m ²	2		

说明:

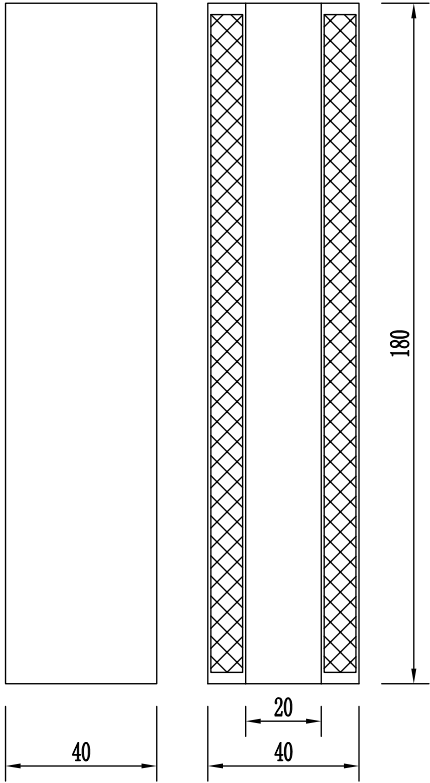
1. 本图尺寸均以毫米为单位;
2. 附着式（栏式）轮廓标附着于波形梁护栏上;
3. 轮廓标安装时支架可以张开，插入护栏的连接螺栓处后，即可压紧并拧紧螺栓;
4. 高速公路的轮廓标单面安装反光器，按行车方向左右两侧的轮廓标为左黄右白；
二级路的轮廓标双面安装反光器，按行车方向左右两侧的轮廓标均为白色；
5. 轮廓标反射体为反光膜或反光片，采用等级为V类；轮廓标支架采用3004铝合金。



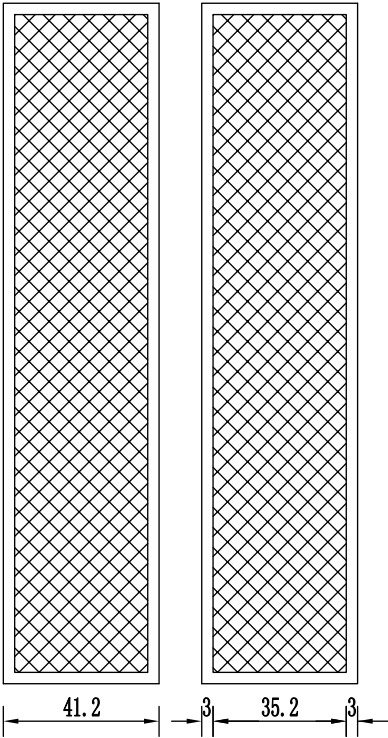
栏式轮廓标侧面图 1:2



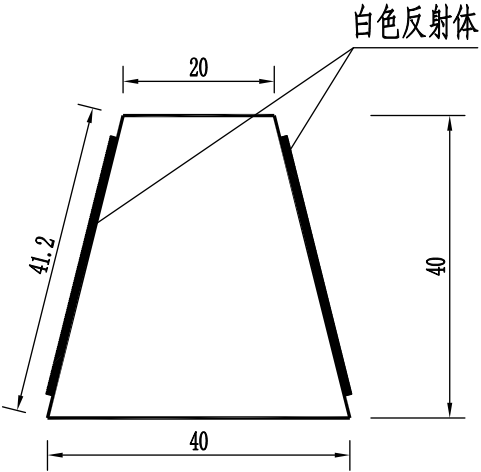
附着式（栏式）轮廓标立面图 1:2



混凝土护栏轮廓标底、顶视图 1:2
(Vg-De(Rbw)-At2)



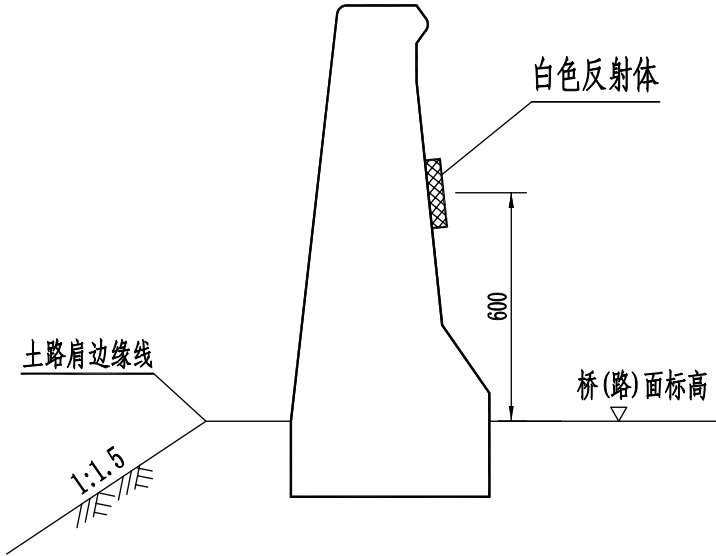
混凝土护栏轮廓标左、右视图 1:2
(Vg-De(Rbw)-At2)



混凝土护栏轮廓标上、下视图 1:1
(Vg-De(Rbw)-At2)

材料数量表

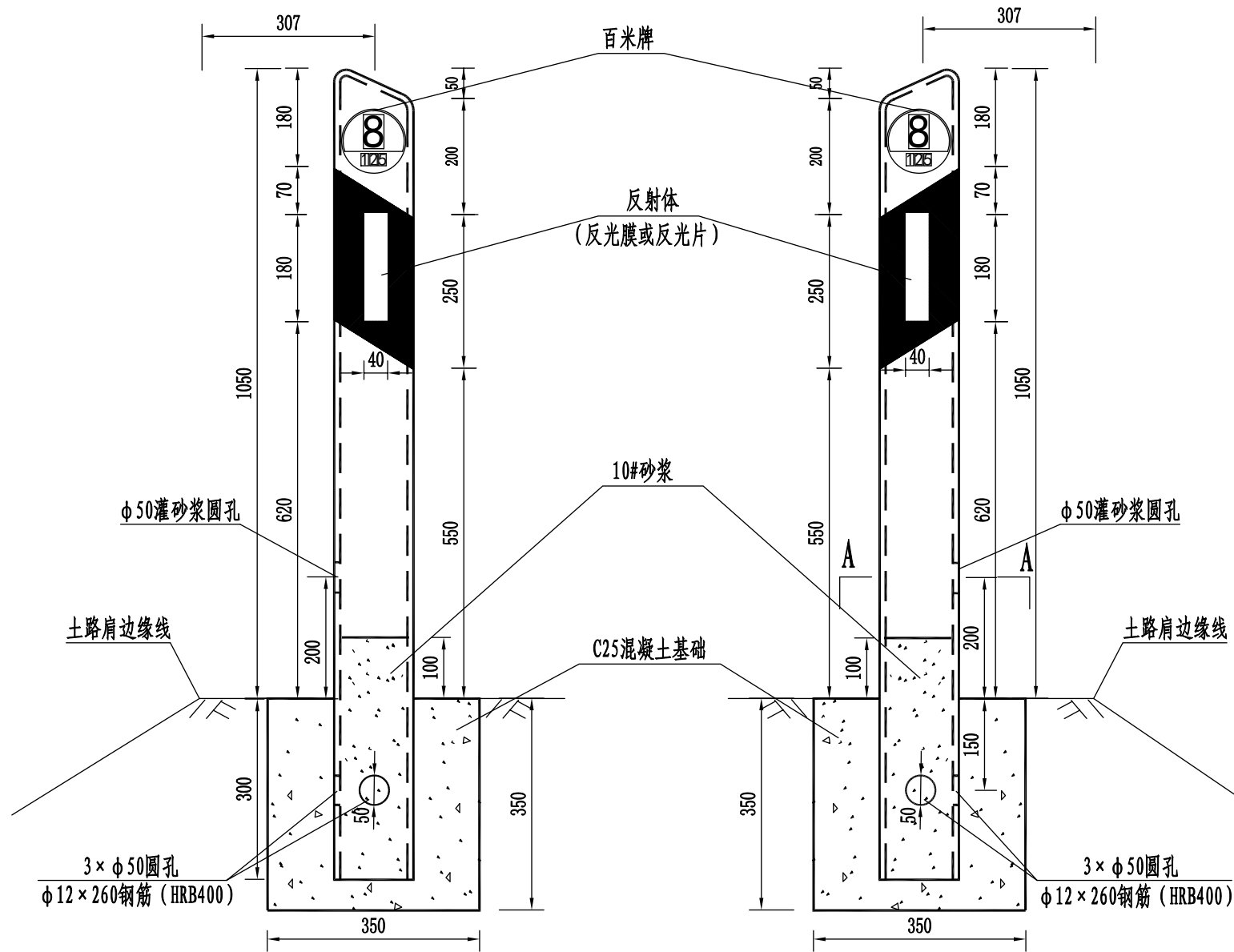
序号	名 称	规 格 (mm)	数量	单重 (kg)	总重 (kg)
1	支架 (铝合金)	40×180×20×2.0	1	0.16	0.16
2	反光膜或反光片	白色, 0.006m ²	2		



路侧混凝土护栏轮廓标安装示意图 1:20
(Vg-De(Rbw)-At2)

说明:

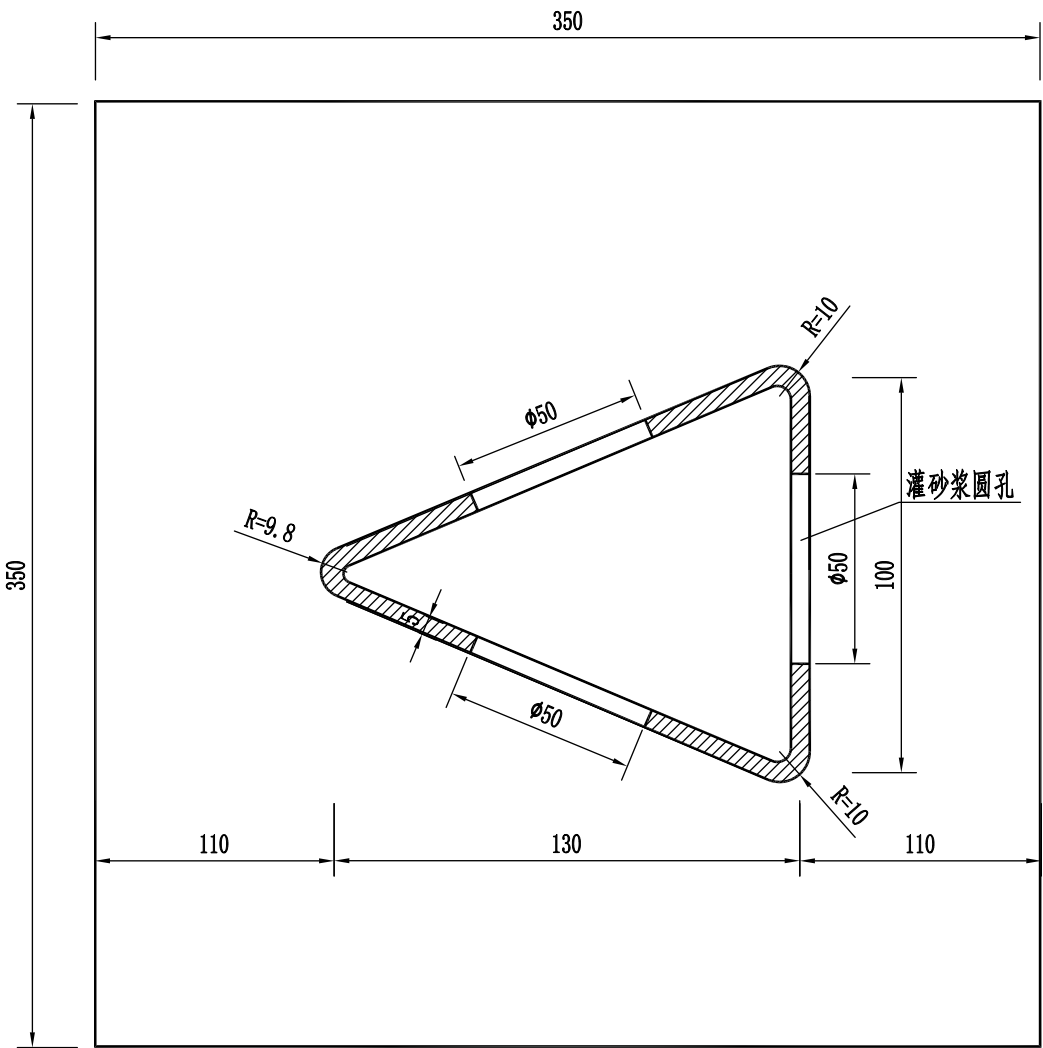
1. 本图尺寸均以毫米为单位;
2. 附着式(侧墙式)轮廓标附着于各式砼护栏上, 底板材料采用2.0mm厚度3004铝合金板装反光片, 安装方式用螺钉锚固或树脂粘接固定;
3. 二级公路的轮廓标双面安装反光器, 按行车方向左、右侧的轮廓标均为白色;
4. 轮廓标反射体为反光膜或反光片, 采用等级为V类;
5. 轮廓标支架采用3004铝合金, 厚度2mm。



立柱式轮廓标立面图 1:10
(V_C-De (Rbw)-E)

单个轮廓标材料数量表 (V_C-De (Rbw)-E)

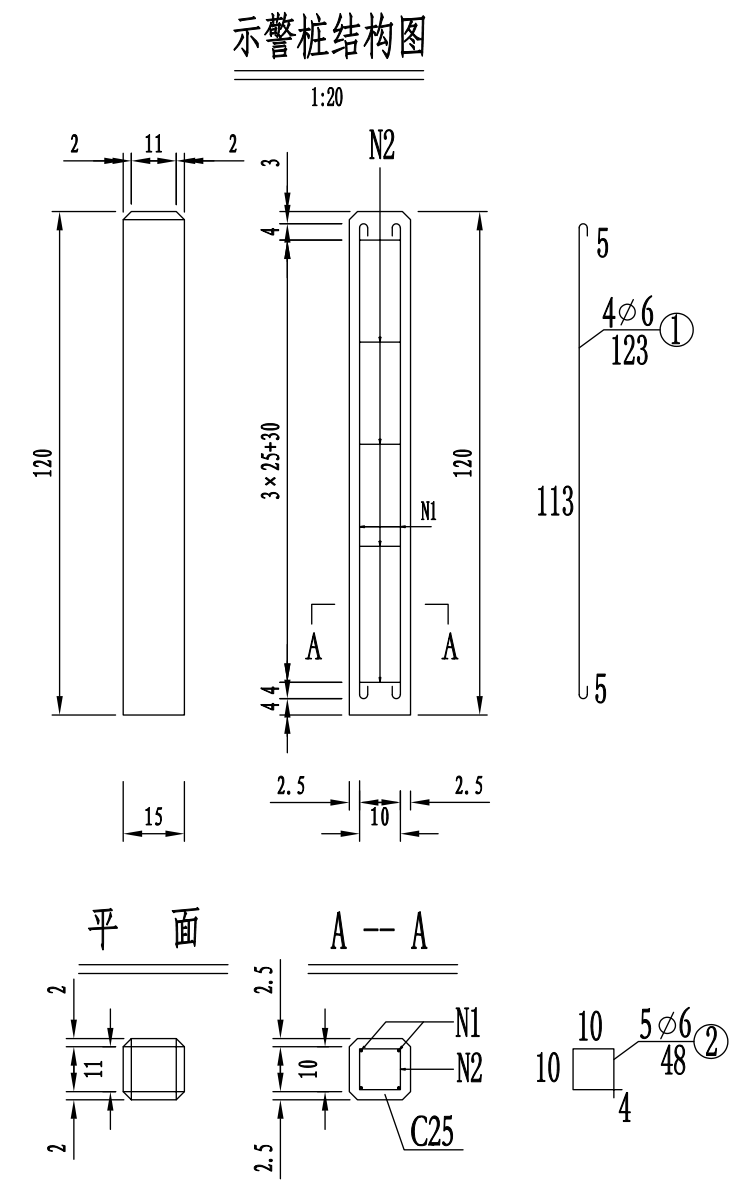
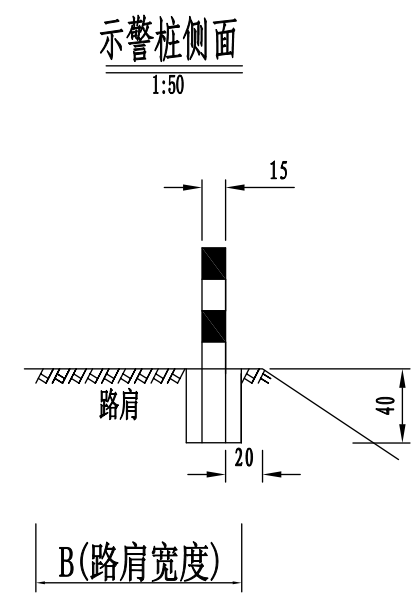
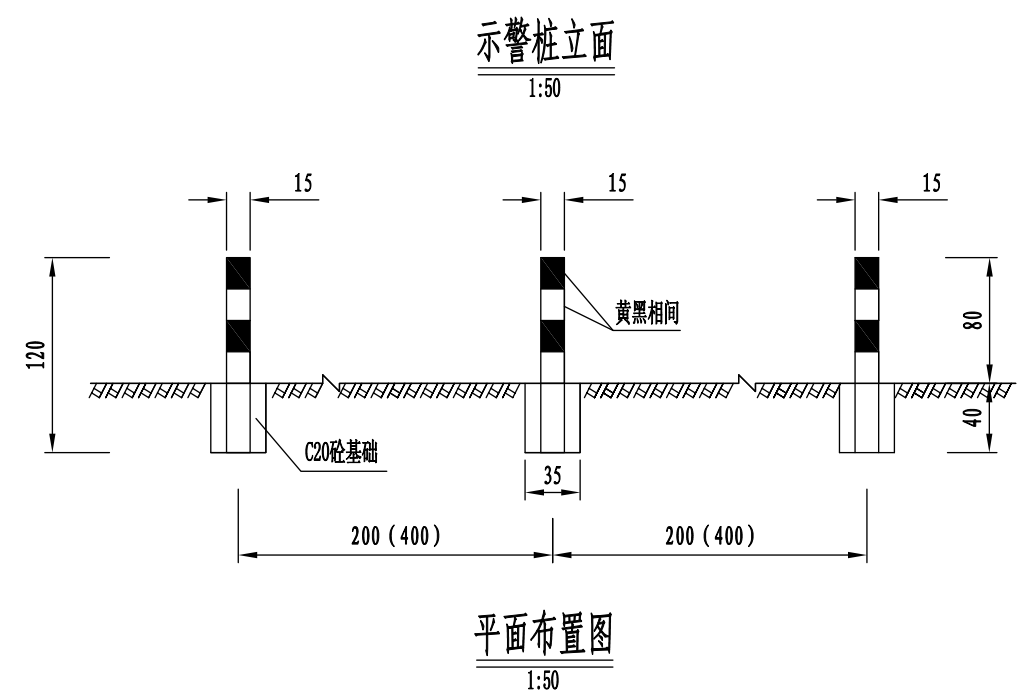
序号	名称	规格尺寸 (mm)	单位	数量	备 注
1	轮廓标立柱	H=1050	根	1	玻璃钢
2	混凝土基础	350×350×350	m ³	0.043	现浇C25
3	10#砂浆		m ³	0.003	10#
4	基础钢筋	φ12×260	kg	0.231	HRB400
5	反光片/反光膜	2-40×180	m ²	0.0144	V类



A-A剖面图

说明:

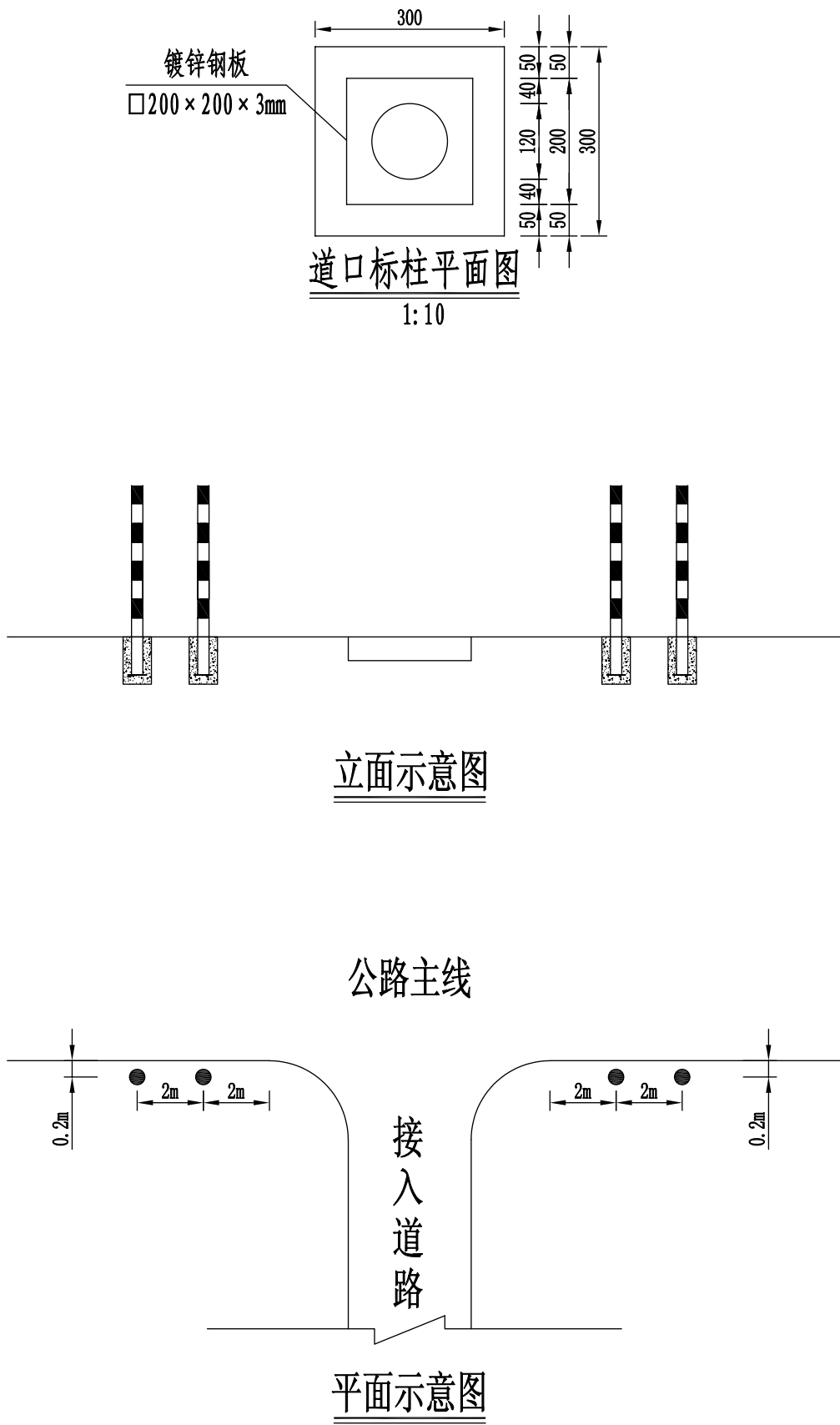
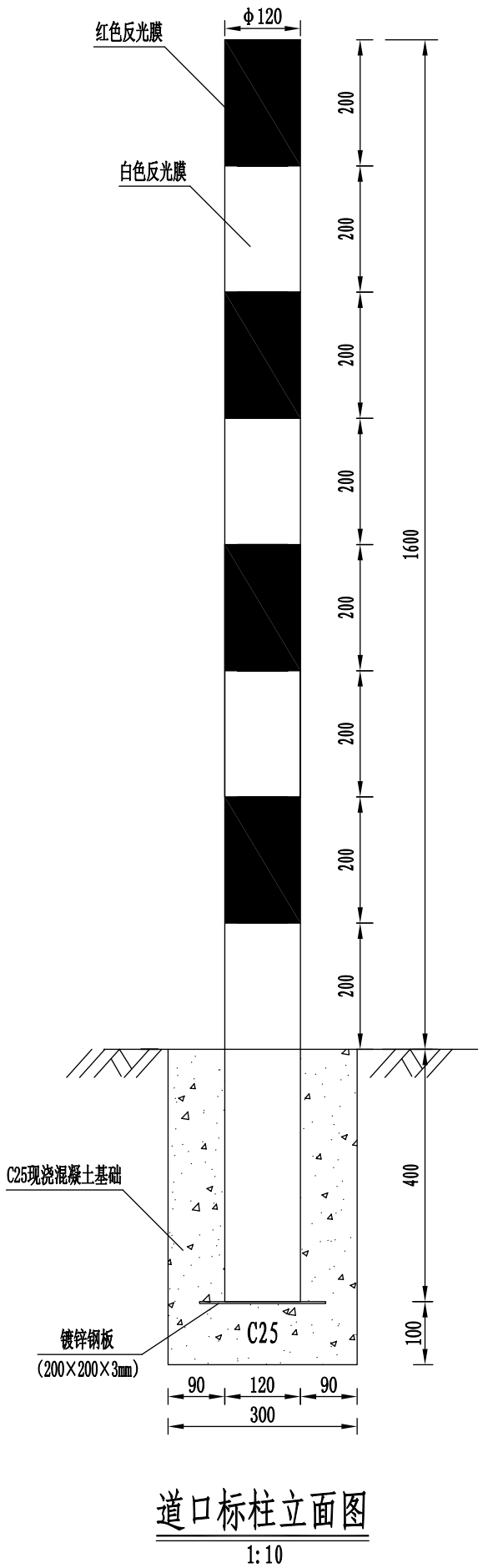
- 1、本图尺寸以毫米为单位;
- 2、轮廓标立柱采用玻璃钢材料进行制作;
- 3、反射体为反光膜,其反射性能应满足《高速公路交通安全设施设计与施工技术规范》的规定,反射器为反光膜或反光片,反光等级为V类;
- 4、二级公路轮廓标上的反射器为双面安装,迎着行车方向,左、右两侧轮廓标均为白色;
- 5、立柱放入基础后,从立柱侧面孔灌入砂浆使其高出基础100mm;
- 6、本图适用于不设护栏的路段;
- 7、百米牌附设于柱式轮廓标上时,百米牌的颜色为百米数字绿底白字,公里数字白底绿字,涂普通油漆。



示警桩材料数量表

项目	材料名称	C25	C20	φ 6钢筋	涂 料
		(m³)	(m³)	(kg)	(m²)
示警桩		0.027	0.040	1.625	0.50

- 说明：
1. 本图尺寸以厘米为单位；
 2. 示警桩须振捣密实、表面光洁，柱身外露段每隔20cm涂以黄黑相间颜色；
 3. 示警桩基础外边缘与路肩外侧边缘持平；
 4. 示警桩应用于不需设置护栏和示警墩但有必要提醒驾驶员注意路侧情况的改路路段。



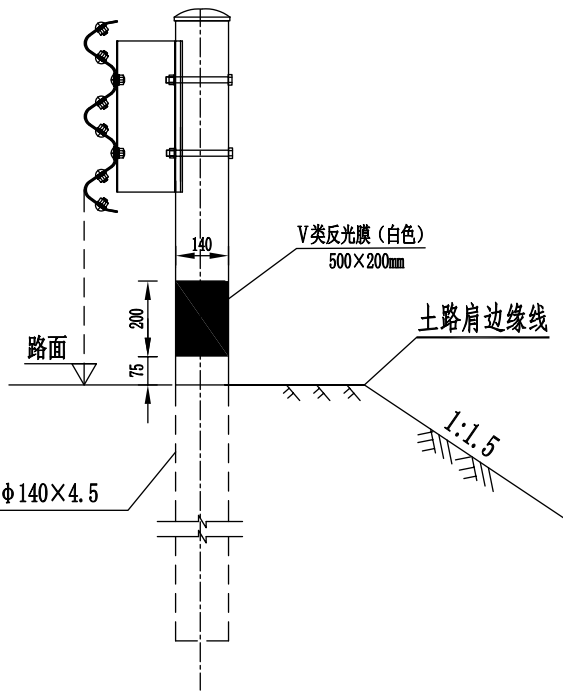
单根道口标柱材料数量表

序号	名称	规格尺寸 (mm)	单位	数量	备 注
1	镀锌钢管	φ 120 × 3 × 2000	kg	17.312	共18.52 kg
2	柱帽	φ 120 × 3	kg	0.266	
3	镀锌钢板	200 × 200 × 3	kg	0.942	
4	混凝土基础	300 × 300 × 500	m ³	0.045	现浇C25
5	反光膜	8-400 × 200	m ²	0.64	V类

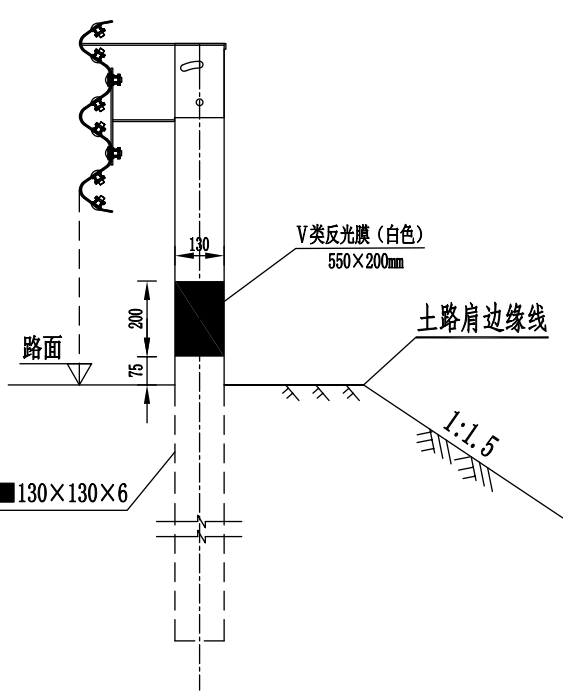
说明:

- 1、本图尺寸以毫米计;
- 2、道口标柱采用热镀锌防腐处理, 安装时不得侵入道路建筑限界内;
- 3、出露地面桩身每20cm粘贴红白相间V类反光膜, 顶端为红色;
- 4、道口标柱埋置深度不应小于40cm, 出露部分不应小于160cm;
- 5、道口标柱采用φ12cm镀锌钢管制作, 顶端柱帽为焊接镀锌钢板(φ120×3mm)封口, 底端焊接底板为镀锌钢板(200×200×3mm) 以防脱落, 基础用C25砼现浇。

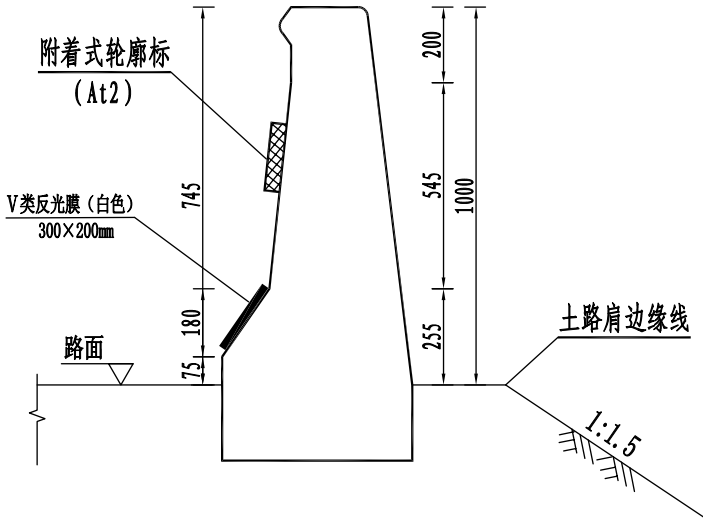
钢立柱反光膜黏贴示意图
(A级)



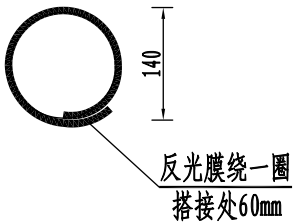
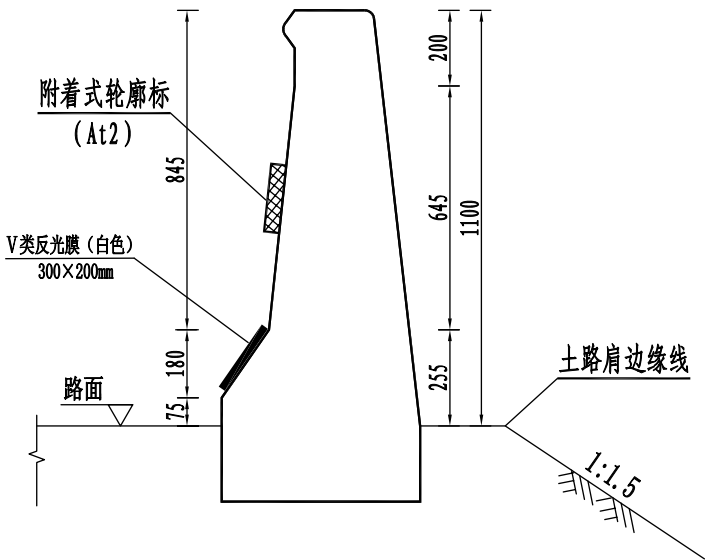
钢立柱反光膜黏贴示意图
(SB级)



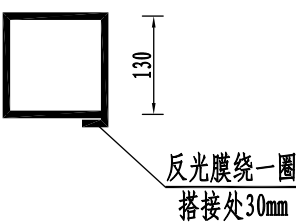
砼立柱反光膜黏贴示意图
(SA级)



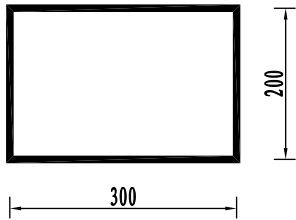
砼立柱反光膜黏贴示意图
(SA级)



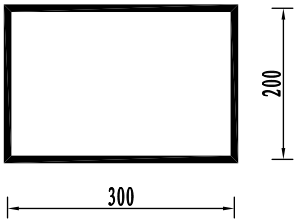
钢立柱反光膜平面图
(A级)



钢立柱反光膜平面图
(SB级)



砼立柱反光膜立面图
(SA级)



砼立柱反光膜立面图
(SS级)

每公里护栏粘贴反光膜材料数量表

序号	名称	规格尺寸 (mm)	单位	单件量	总量 (间距8m)	备 注
1	反光膜 (V类)	□500×200	m ²	0.10	0.10×125=12.5	粘贴于钢护栏立柱 (A级)
2	反光膜 (V类)	□550×200	m ²	0.11	0.11×125=13.75	粘贴于钢护栏立柱 (SB级)
3	反光膜 (V类)	□300×200	m ²	0.06	0.06×125=7.5	粘贴于砼护栏 (SA级)
4	反光膜 (V类)	□300×200	m ²	0.06	0.06×125=7.5	粘贴于砼护栏 (SS级)

说明:

1. 本图尺寸以毫米计;
2. 钢护栏立柱、混凝土护栏粘贴的反光膜类别为V类;
3. 反光膜颜色与轮廓标一致。当设置于高速路或一级路时, 行车方向为左黄右白; 当设置于二级及二级以下等级道路时, 左右侧均为白色;
4. 反光膜粘贴于钢护栏立柱上时, 反光膜下边缘距离路面7.5cm, 反光膜高度20cm, 采用全包式粘贴, 反光膜首尾预留3~6cm搭接长度;
5. 钢护栏立柱、砼护栏下方粘贴反光膜的间距均为8m。
6. 托架式A级钢护栏立柱粘贴反光膜型式与防阻块式相同。

第五篇 设计预算

编制说明

一、项目概况

本项目为贺州市平桂区路花村委至白面山公路工程施工图设计，路基宽度 7.5m/6.5m，设计速度 15km/h，非等级公路。

二、主要编制依据

- 1. 《公路工程建设项目概算预算编制办法》（JTG3830-2018），以下简称“编制办法”。
- 2. 《公路工程概算定额》（JTG-T3831-2018）。
- 3. 《公路工程预算定额》（JTG-T3832-2018）。
- 4. 《公路工程机械台班费用定额》（JTG-T3833-2018）。
- 5. 桂交建管发〔2019〕39号《广西壮族自治区交通运输厅关于印发公路工程项目估算概算预算编制办法广西补充规定的通知》，以下简称“补充规定”。
- 6. 桂交监造价函〔2019〕16号《广西壮族自治区交通工程造价管理站关于发布广西公路工程机械台班车船使用税标准的函》。
- 7. 桂交监造价发〔2023〕1号《广西壮族自治区交通运输工程造价事务中心关于印发广西高速公路工程概预算编制指导意见（暂行）（2023年版）的通知》，以下简称“指导意见”。
- 8. 本项目设计文件。
- 9. 采用同望 WECOST10.8.2 公路工程造价管理系统。

三、编制范围

1. 编制范围包括全线路基工程、路面工程、涵洞工程、交通工程及沿线设施等施工图设计图纸中的全部工程内容。

四、单价

- 1. **人工单价**：根据“补充规定”，人工费单价为 101.25 元/工日。
- 2. **外购材料**：在编制本预算时，钢材、汽柴油等主要材料按照广西交通运输工程造价事务中心发布的高速公路工程材料指导价格（除税价），根

据“指导意见”的要求，钢板、型钢、钢管立柱、型钢立柱、波形钢板、钢管桩、钢护筒、钢模板、组合钢模板、水泥、汽柴油等工程主要材料暂时采用广西壮族自治区交通运输工程造价事务中心发布的贺州市 2025 年 9 月指导价格，石油沥青、改性沥青采用钦州市发布的 2025 年 9 月指导价格。钢纤维、铁丝、刺铁丝、电焊网排、钢板网、铁丝编织网、钢钎、空心钢钎、钻头、钻杆、中空注浆锚杆、电焊条、三维植被网、硝铵炸药、数码电子雷管、土工布、土工格栅、防火涂料、硅芯管等材料参考广西壮族自治区交通运输工程造价事务中心发布的材料指导价格；HPB300 钢筋、HRB400 钢筋及其他未发布指导价格的外购材料参考《贺州市建设工程造价信息》2025 年 9 月的信息价（除税价）及市场调查价格综合取定。

3. **地方材料单价**：石料、水泥采用现场调查价，沥青混凝土采用包工包料调查价。

4. **机械台班单价**：按交通运输部 JTG/T3833-2018 号文发布的《公路工程机械台班费用定额》计算。

五、措施费、规费、企业管理费、利润、税金及专项费用综合费率

1. **措施费**：根据“编制办法”规定，本工程不计冬季施工增加费；项目所在地亦不属于特殊地区，故不计列高原地区施工增加费、风沙地区施工增加费及沿海地区工程施工增加费。雨季施工增加费按雨量区 II，雨季期六个月计算；本项目为旧路改造项目，根据调查，按昼夜交通量 1001~2000 计行车干扰工程施工费。

2. **施工队伍由贺州市调遣**，按 20 公里计算施工队伍工地转移费。

3. **规费的费率**：按“补充规定”计列，其中养老保险费率为 16%，失业保险费率为 0.5%，医疗保险费率为 7.5%，工伤保险费率为 1%，住房公积金为 8.5%，合计规费费率为 33.5%，以各类工程的人工费之和为基数计算。

4. **主、副食运费补贴费**：按粮食、燃料、蔬菜运距均为 5 公里，饮用水运距 1 公里计算，

综合里程=10×0.06+10×0.09+10×0.15+1×0.7=3.7 公里。

5. 企业管理费基本费用、职工探亲路费、财务费用，按“编制办法”规定计列。由于广西无冬季气温区，不计列职工取暖补贴。

6. 利润：根据“编制办法”规定，按定额直接费及措施费、企业管理费之和的 7.42% 计算。

7. 税金：根据中华人民共和国交通运输部公告[2019]26 号调整为 9%。

8. 专项费用：施工场地建设费和安全生产费按“编制办法”规定计列并折减 50%，施工场地建设费按以定额建筑安装工程费减去专项费用为基数，以累进方法计算。按建筑安装工程费（不含安全生产费本身）乘以 1.5% 计算。

六、土地使用及拆迁补偿费

征用土地补偿及安置补助费、拆迁建筑物及电力、电讯线赔偿费。

七、工程建设其他费

- 1. 建设项目管理费：结合项目实际情况计列。
- 2. 建设前期工作费：结合项目实际情况计列。

八、预备费

- 1. 价差预备费：按计投资[1999]1340 号文件规定，不计列。
- 2. 基本预备费：不计列。

九、建设期贷款利息

本项目建设期贷款利息不计。

十、预算金额

总预算表	
费用名称	金额（万元）
第一部分：建筑安装工程费	347.6768
第二部分：土地使用及拆迁补偿费	37.0766
第三部分：工程建设其他费用	25.1228
第四部分预备费	
第一至四部分合计	409.8762
建设期贷款利息	
预算总金额	409.8762

表A.0.2-5 总预算表

建设项目名称：贺州市平桂区路花村委至白面山公路工程

编制范围：路花至白面山公路工程（一期）施工图设计

分项编号	工程或费用名称	单位	数量	金额（元）	技术经济指标	各项费用比例(%)	备注
1	第一部分 建筑安装工程费	公路公里	0.762	3476768	4562687.66	84.82	建设项目路线总长度（主线长度）
101	临时工程	公路公里	0.762	40000	52493.44	0.98	
10101	临时道路	km	0.762	40000	52493.44	0.98	
1010103	保通便道	km	0.762	40000	52493.44	0.98	
101010303	临时交安导改	处	2	40000	20000	0.98	
102	路基工程	km	0.762	1672322	2194648.29	40.80	
LJ01	场地清理	km	0.762	30009	39381.89	0.73	
LJ0101	清理与掘除	km	0.762	30009	39381.89	0.73	
LJ010102	伐树、挖根	棵	344	30009	87.24	0.73	
LJ02	路基挖方	m3	2034	14496	7.13	0.35	
LJ0201	挖土方	m3	1935	12087	6.25	0.29	
LJ0202	挖石方	m3	99	2409	24.33	0.06	
LJ03	路基填方	m3	12975	297030	22.89	7.25	
LJ0301	利用土方填筑	m3	1919	8752	4.56	0.21	
LJ0302	借土方填筑	m3	10938	287572	26.29	7.02	
LJ0303	利用石方填筑	m3	118	706	5.98	0.02	
LJ04	结构物台背回填	m3	125.7	19868	158.06	0.48	
LJ0403	涵洞台背回填	m3	125.7	19868	158.06	0.48	
LJ07	路基防护与加固工程	km	0.762	1310919	1720366.14	31.98	
LJ0701	一般边坡防护与加固	km	0.762	1310919	1720366.14	31.98	
LJ070101	路堤边坡防护-喷播植草	m2	2314	32029	13.84	0.78	
LJ070103	客土喷播	m2	435	19848	45.63	0.48	
LJ070103	路肩、路堤、路堑挡土墙	m3	2275	1259042	553.43	30.72	
103	路面工程	km	0.762	916237	1202410.76	22.35	
LM01	沥青混凝土路面	m2	6038	855108	141.62	20.86	
LM0101	路面垫层	m2	3523	73183	20.77	1.79	
LM010101	级配碎石垫层 15cm	m2	3523	73183	20.77	1.79	
LM0102	路面底基层	m2	3386	158043	46.68	3.86	
LM010201	4%水泥稳定碎石底基层 20cm	m2	3386	158043	46.68	3.86	
LM0103	路面基层	m2	3248	152071	46.82	3.71	
LM010301	5%水泥稳定碎石基层 20cm	m2	3248	152071	46.82	3.71	
LM0104	透层、黏层、封层	m2	6567	105624	16.08	2.58	
LM010402	同步碎石封层 1.5cm	m2	6038	101614	16.83	2.48	
LM010403	自粘式玻纤格栅	m2	529	4010	7.58	0.10	
LM0105	沥青混凝土面层	m2	6038	366187	60.65	8.93	
LM010502	ARAC-16C橡胶改性沥青砼面层 5cm	m2	6038	366187	60.65	8.93	
LM04	路槽、路肩及中央分隔带	km	0.762	42707	56045.93	1.04	
LM0402	路肩	km	0.762	42707	56045.93	1.04	
LM040201	培路肩	m3	161	6313	39.21	0.15	
LM040202	现浇C30护肩	m3	33.06	20194	610.83	0.49	

编制：

复核：

表A.0.2-5 总预算表

建设工程名称：贺州市平桂区路花村委至白面山公路工程

编制范围：路花至白面山公路工程（一期）施工图设计

分项编号	工程或费用名称	单位	数量	金额（元）	技术经济指标	各项费用比例(%)	备注
LM040203	石屑垫层	m3	73.2	8655	118.24	0.21	
LM040204	三维土工网植草	m2	379	7545	19.91	0.18	
LM06	旧路面处理	km/m2	0.762 / 500	18422	24175.85 / 36.84	0.45	
LM0601	挖除病害严重区域旧沥青路面厚5cm	m2	200	228	1.14	0.01	
LM0602	填补改性沥青砼面层AC-16C厚5cm	m2	300	18194	60.65	0.44	
104	桥梁涵洞工程	km	0.762	35026	45965.88	0.85	
10401	涵洞工程	m/道	11 / 1	35026	3184.18 / 35026	0.85	
HD01	管涵	m/道	11 / 1	35026	3184.18 / 35026	0.85	
HD0101	1.0m砼圆管涵	m/道	11 / 1	35026	3184.18 / 35026	0.85	
107	交通工程及沿线设施	公路公里	0.762	402155	527762.47	9.81	
10701	交通安全设施	公路公里	0.762	402155	527762.47	9.81	
JA01	护栏	m	322	135331	420.28	3.30	
JA0102	现浇钢筋混凝土防撞护栏Rrl-SA-1E1	m3/m	20.604 / 34	20461	993.06 / 601.79	0.50	
JA0105	钢护栏	m	288	102596	356.24	2.50	
JA0106	C30 护栏现浇混凝土基础	个	76	12274	161.5	0.30	
JA03	标志牌	块	42	136979	3261.4	3.34	
JA0301	铝合金标志牌	块	42	136979	3261.4	3.34	
JA04	标线	m2	541.05	35874	66.3	0.88	
JA0401	路面标线	m2	541.05	35874	66.3	0.88	
JA05	里程碑、百米桩、界碑	个	85	5943	69.92	0.14	
JA0501	混凝土里程碑、百米桩、界碑	个	85	5943	69.92	0.14	
JA06	轮廓标	个	191	68202	357.08	1.66	
JA0601	VG-De(Rbw)-E	个	128	14493	113.23	0.35	
JA0603	VG-De(Rbw)-At1	块	32	149	4.66	0.00	
JA0604	VG-De(Rbw)-At2	块	31	180	5.81	0.00	
JA0605	VG-WP-E	块	252	42143	167.23	1.03	
JA0605	反光膜	m2	44.28	11237	253.77	0.27	
JA09	安全设施拆除工程	公路公里	0.762	13185	17303.15	0.32	
JA0901	拆除铝合金标志	个	4	1055	263.75	0.03	
JA0903	拆除波形梁护栏	m	510	12130	23.78	0.30	
JA12	道口标柱 (VG-IP-E)	根	20	6641	332.05	0.16	
109	其他工程	公路公里	0.762	270435	354901.57	6.60	
10905	改河、改沟、改渠	m/处	140 / 1	270435	1931.68 / 270435	6.60	
110	专项费用	元		140593		3.43	
11001	施工场地建设费	元		89212		2.18	
11002	安全生产费	元		51381		1.25	
2	第二部分 土地使用及拆迁补偿费	公路公里	0.762	370766	486569.55	9.05	
201	土地使用费	亩	21.74	342766	15766.61	8.36	
20101	永久征用土地	亩	21.74	342766	15766.61	8.36	
2010101	土地补偿费	亩	21.74	342766	15766.61	8.36	

编制：
 复核：

表A.0.2-5 总预算表

项目名称：贺州市平桂区路花村委至白面山公路工程

编制范围：路花至白面山公路工程（一期）施工图设计

第 3 页共 3 页

01表

分项编号	工程或费用名称	单位	数量	金额（元）	技术经济指标	各项费用比例(%)	备注
202	拆迁补偿费	公路公里	0.762	28000	36745.41	0.68	
20201	建筑物拆迁费	公路公里	0.762	10000	13123.36	0.24	
20202	电力电讯拆迁费	公路公里	1	18000	18000	0.44	
3	第三部分 工程建设其他费	公路公里	0.762	251228	329695.54	6.13	
301	建设项目管理费	公路公里	0.762	136735	179442.26	3.34	
30101	养护管理单位项目管理费	公路公里	0.762	134053	175922.57	3.27	
30104	设计文件审查费	公路公里	0.762	2682	3519.69	0.07	
303	建设项目前期工作费	公路公里	0.762	104493	137129.92	2.55	
307	工程保通费	公路公里	0.762	10000	13123.36	0.24	
30701	保通便道管理费	km	0.762	10000	13123.36	0.24	
4	第四部分 预备费	公路公里	0.762				
401	基本预备费	元					
402	价差预备费	元					
5	第一至四部分合计	公路公里	0.762	4098762	5378952.76	100.00	
6	建设期贷款利息	公路公里	0.762				
7	公路基本造价	公路公里	0.762	4098762	5378952.76	100.00	

编制：

复核：

表A.0.2-6 人工、主要材料、施工机械台班数量汇总表

建设工程名称：贺州市平桂区路花村委至白面山公路工程

编制范围：路花至白面山公路工程（一期）施工图设计

代号	规格名称	单位	单价(元)	总数量	分项统计										场外运输损耗	
					路基工程	路面工程	桥梁涵洞工程	交通工程及 沿线设施	其他工程						辅助生产	% 数量
1001001	人工	工日	101.25	4387.976	3092.876	155.816	71.892	433.51	633.882							
1051001	机械工	工日	101.25	433.458	321.528	48.232	3.675	39.364	20.658							
1511031	普C15-32.5-4(商) (普C15-32.5-4(商)	m3	272.37	259.395	257.04			2.355								
1511032	普C20-32.5-4(商) (普C20-32.5-4(商)	m3	282.27	33.689			27.03	6.659								
1511033	普C25-32.5-4(商) (普C25-32.5-4(商)	m3	292.17	26.874				26.874								
1511034	普C30-32.5-4(商) (普C30-32.5-4(商)	m3	302.07	75.147			5.151	69.996								
1511039	普C40-42.5-4(商) (普C40-42.5-4(商)	m3	351.58	7.381				7.381								
1513009	中粒式改性沥青混凝土(商) (中粒式改性沥青混凝土(商)	m3	978.76	323.238		323.238										
1515004	水泥碎石(商) (水泥碎石(商)	m3	183.66	1353.336		1353.336										
2001001	HPB300钢筋	t	3250.8	21.747	19.153		0.785	1.81								
2001002	HRB400钢筋	t	3067.8	1.537				1.537								
2001019	钢丝绳 (股丝6-7×19 , 绳径7.1~9mm ; 股丝6×37 , 绳径14.1~15.5mm)	t	5743.56	0.065				0.065								
2001021	8~12号铁丝 (镀锌铁丝)	kg	6.12	347.503	338.73	6.943	1.83									
2001022	20~22号铁丝 (镀锌铁丝)	kg	6.4	112.51	95.865		3.806	12.839								
2003004	型钢 (工字钢,角钢)	t	3448.47	0.051				0.051								
2003005	钢板 (Q235 , = 5~40mm)	t	3506.91	1.618	1.512			0.106								
2003009	镀锌钢管 (外径15mm~20mm , 壁厚2.7mm~4.5mm)	t	4516.42	0.374				0.374								
2003012	镀锌钢板 (= 1mm , = 1.5mm , = 3mm)	t	4443.88	0.005				0.005								
2003015	钢管立柱	t	5203.54	9.388				9.388								
2003016	型钢立柱 (镀锌(包括斜撑)	t	4909.35	1.523				1.523								
2003017	波形钢板 (镀锌(包括端头板、撑架)	t	5735.5	8.163				8.163								
2003025	钢模板 (各类定型大块钢模板)	t	5118.91	1.071	0.85		0.079	0.142								
2003026	组合钢模板	t	4967.78	4.019	2.581	0.053	0.009	0.084	1.292							
2009003	空心钢钎 (优质碳素工具钢)	kg	5.93	0.891	0.891											
2009004	50mm以内合金钻头 (43mm)	个	41.67	1.683	1.683											
2009011	电焊条 (结422(502、506、507)3.2/4.0/5.0)	kg	6.01	164.772	143.751			21.021								
2009013	螺栓 (混合格格)	kg	7.35	433.281			0.862	432.419								
2009028	铁件 (铁件)	kg	4.54	8930.336	8277.743	167.614	36.453	60.866	387.66							
2009029	镀锌铁件	kg	5.77	3635.3				3635.3								
2009030	铁钉 (混合格格)	kg	4.75	9.196			9.196									
2009034	U形锚钉	kg	4.27	134.906	15.445	119.461										
3001001	石油沥青	t	3846.39	14.239	0.12	13.284	0.19		0.646							
3003002	汽油 (92号)	kg	8.68	1089.584	209.275	6.909	31.713	841.687								
3003003	柴油 (0号, - 10号, - 20号)	kg	7.27	11082.616	8749.63	1905.526	26.542	140.123	260.796							
3005001	煤	t	714.55	2.586		2.56									1	0.026

编制：

复核：

表A.0.2-6 人工、主要材料、施工机械台班数量汇总表

建设工程名称：贺州市平桂区路花村委至白面山公路工程

编制范围：路花至白面山公路工程（一期）施工图设计

代号	规格名称	单位	单价(元)	总数量	分项统计										场外运输损耗	
					路基工程	路面工程	桥梁涵洞工程	交通工程及 沿线设施	其他工程						辅助生产	% 数量
3005002	电	kW · h	0.74	6992.264	5904.537	109.868	14.536	236.013	727.31							
3005004	水	m3	2.82	3124.044	2261.02	40.668	45.95	180.006	596.4							
4003001	原木（混合格格）	m3	999.27	7.774	6.716	0.132	0.023	0.903								
4003002	锯材（中板 = 19 ~ 35mm,中方混合格格）	m3	1053.08	1.415	0.425		0.898	0.092								
4003007	木柴	kg	0.71	17.389		17.389										
4013001	草籽	kg	70.8	62.593	62.593											
5001009	三维植被网（EM2、EM3、EM4、EM5）	m2	7.49	534.572	61.201	473.371										
5001013	PVC塑料管(50mm)（ 50mm）	m	6.41	29.675	22.68	5.951	1.044									
5001014	PVC塑料管(100mm)（ 100mm）	m	10.77	336.116	336.062			0.054								
5005002	硝铵炸药（1号、2号岩石硝铵炸药）	kg	12.37	12.771	12.771											
5005007	数码电子雷管	个	39.5	14.652	14.652											
5005009	导爆索（爆速6000 ~ 7000m/s）	m	2.05	7.821	7.821											
5007007	玻纤格栅	m2	3.16	582.958		582.958										
5009002	油漆	kg	15.38	68.554				68.554								
5009007	底油	kg	11.37	33.638				33.638								
5009008	热熔涂料	kg	4.1	1851.612				1851.612								
5009012	油毛毡（400g,0.915m × 21.95m）	m2	3.42	57.86			57.86									
5501002	土（路面用堆方）	m3	10.94	12184.437	11829.55										3	354.887
5501007	种植土	m3	13.56	265.959	258.213										3	7.746
5501008	植物营养土	m3	291.26	22.185	22.185											
5503005	中（粗）砂（混凝土、砂浆用堆方）	m3	99.59	1225.48	915.844	15.512	5.141	10.594	248.5						2.5	29.89
5503007	砂砾（堆方）	m3	60.57	5.28			5.228								1	0.052
5503014	石屑（粒经 0.8cm堆方）	m3	76.49	89.236		88.352									1	0.884
5505012	碎石（2cm）（最大粒径2cm堆方）	m3	92.98	424.28			2.842	1.745	415.492						1	4.201
5505013	碎石（4cm）（最大粒径4cm堆方）	m3	92.98	343.016	299.715	27.989		11.917							1	3.396
5505015	碎石（8cm）（最大粒径8cm堆方）	m3	90.92	1265.132	1243.132		4.849	4.625							1	12.526
5505016	碎石（未筛分碎石统料堆方）	m3	86.79	664.179		657.603									1	6.576
5505017	路面用碎石（1.5cm）（最大粒经1.5cm堆方）	m3	104.39	121.968		120.76									1	1.208
5509001	32.5级水泥	t	314.32	611.635	428.301	12.713	2.864	2.016	159.686						1	6.056
5509002	42.5级水泥	t	331.85	95.871	88.964			5.958							1	0.949
6007002	铝合金标志（包括板面、垫板及其他金属附件）	t	24527.39	0.516				0.516								
6007003	反光玻璃珠（JT/T280--1995 1、2号(A类)	kg	4.87	416.58				416.58								
6007004	反光膜	m2	186.79	181.625				181.625								
6007010	震动标线涂料	kg	8.12	1147.916				1147.916								
7801001	其他材料费	元	1	20423.555	15626.779	2290.198	289.764	1436.524	780.29							
7901001	设备摊销费	元	1	114.722		114.722										

编制：

复核：

表A.0.2-6 人工、主要材料、施工机械台班数量汇总表

建设工程名称：贺州市平桂区路花村委至白面山公路工程

编制范围：路花至白面山公路工程（一期）施工图设计

代号	规格名称	单位	单价(元)	总数量	分项统计										场外运输损耗	
					路基工程	路面工程	桥梁涵洞工程	交通工程及 沿线设施	其他工程						辅助生产	% 数量
8001002	功率75kW以内履带式推土机（TY100）	台班	864.8	0.132		0.132										
8001004	功率105kW以内履带式推土机（T140-1带松土器）	台班	1156.84	0.179	0.179											
8001007	功率165kW以内履带式推土机（T220带松土器）	台班	1864.44	31.266	31.266											
8001025	斗容量0.6m3履带式单斗挖掘机（WY60液压）	台班	816.02	2.547					2.547							
8001030	斗容量2.0m3履带式单斗挖掘机（WY200A液压）	台班	1475.54	1.327	1.247	0.08										
8001037	斗容量2.0m3履带式单斗挖掘机（W200A机械）	台班	1615.84	0.807	0.697		0.11									
8001049	斗容量3.0m3轮胎式装载机（ZL50）	台班	1226.5	1.57		1.57										
8001058	功率120kW以内平地机（F155）	台班	1165.81	19.851	18.9	0.951										
8001080	机械自身质量10～12t光轮压路机（3Y-10/12）	台班	501.99	36	36											
8001081	机械自身质量12～15t光轮压路机（3Y-12/15）	台班	575.26	1.485		1.485										
8001083	机械自身质量18～21t光轮压路机（3Y-18/21）	台班	737.83	1.55		1.55										
8001085	机械自身质量0.6t手扶式振动碾（YZS06B）	台班	159.03	3.381		3.381										
8001089	机械自身质量15t以内振动压路机（CA25PD）	台班	1055.7	0.234	0.234											
8001090	机械自身质量20t以内振动压路机（YZ18A,YZJ19A）	台班	1438.47	2.517		2.517										
8001095	蛙式夯土机(200～620N·m)（HW-280）	台班	27.97	1.958	1.958											
8001132	机动液压喷播机（CYP-4456）	台班	339.22	3.728	3.728											
8003015	最大摊铺宽度7.5m稳定土摊铺机（WTU75）	台班	1569.04	2.057		2.057										
8003058	最大摊铺宽度6.0m以内沥青混合料摊铺机(带自动找平)（S1500,S1502）	台班	1864.79	1.585		1.585										
8003063	机械自身质量10t以内双钢轮振动压路机（YZC-10）	台班	1076.17	4.485		4.485										
8003067	机械自身质量16～20t轮胎式压路机（YL20）	台班	753.28	3.691		3.691										
8003068	机械自身质量20～25t轮胎式压路机（YL27）	台班	940.14	2.239		2.239										
8003070	热熔标线设备(含热熔釜标线车BJ-130、油涂抹器动力等)	台班	800.85	1.856				1.856								
8003075	凸起振动标线机	台班	601.95	1.96				1.96								
8003095	同步碎石封层车	台班	2856.14	1.57		1.57										
8005002	出料容量250L以内强制式混凝土搅拌机（JD250）	台班	166.87	68.65	53.459	1.025	0.268	0.479	13.419							
8007001	装载质量2t以内载货汽车	台班	345.11	5.666				5.666								
8007002	装载质量3t以内载货汽车	台班	405.91	0.265		0.265										
8007003	装载质量4t以内载货汽车（CA10B）	台班	478.72	17.221	3.133			14.088								

编制：

复核：

表A.0.2-6 人工、主要材料、施工机械台班数量汇总表

建设工程名称：贺州市平桂区路花村委至白面山公路工程

编制范围：路花至白面山公路工程（一期）施工图设计

代号	规格名称	单位	单价(元)	总数量	分项统计										场外运输损耗	
					路基工程	路面工程	桥梁涵洞工程	交通工程及 沿线设施	其他工程						辅助生产	%
8007005	装载质量6t以内载货汽车 （ CA141K,CA1091K ）	台班	481.09	3.481				3.481								
8007007	装载质量10t以内载货汽车（ JN161,JN162 ）	台班	654.74	0.113			0.113									
8007016	装载质量12t以内自卸汽车（ T138,SX360 ）	台班	826.84	2.898		2.898										
8007019	装载质量20t以内自卸汽车（ BJ374 ）	台班	1103.61	10.455	8.271	0.038			2.145							
8007041	容量6000L以内洒水汽车（ YGJ5102GSSEQ ）	台班	706.75	2.97	2.97											
8007043	容量10000L以内洒水汽车（ YGJ5170GSSJN ）	台班	1091.63	1.816		1.816										
8007046	装载质量1.0t以内机动翻斗车（ F10A ）	台班	206.23	0.394				0.394								
8009025	提升质量5t以内汽车式起重机（ QY5 ）	台班	637.83	4.798			1.232	3.566								
8009026	提升质量8t以内汽车式起重机（ QY8 ）	台班	699.2	37.993	37.099	0.76	0.133									
8009030	提升质量25t以内汽车式起重机（ QY25 ）	台班	1341.29	0.172			0.172									
8015028	容量32kV · A以内交流电弧焊机（ BX1-330 ）	台班	169.78	37.178	34.724			2.453								
8017049	排气量9m3/min以内机动空气压缩机（ VY-9/7 ）	台班	708.84	4.008	4.008											
8017054	蒸发量1t/h以内工业锅炉（ DZL1-1.0-A ）	台班	1115.8	1.087		1.087										
8099001	小型机具使用费	元	1	5937.119	3739.911	146.27	55.529	1995.41								

表A.0.2-7 建筑安装工程费计算表

建设工程名称：贺州市平桂区路花村委至白面山公路工程

编制范围：路花至白面山公路工程（一期）施工图设计

序号	分项编号	工程名称	单位	工程量	定额直接费(元)	定额设备购置费(元)	直接费(元)				设备购置费	措施费	企业管理费	规费	利润(元)	税金(元)	金额合计(元)	
							人工费	材料费	施工机械使用费	合计					费率(%) 7.42%	税率(%) 9.0%	合计	单价
1	2	3	4	5	6	7	8	9	10	11	12	13	14	15	16	17	18	19
1	101	临时工程	公路公里	0.762	40000			40000		40000							40000	52493.44
2	10101	临时道路	km	0.762	40000			40000		40000							40000	52493.44
3	1010103	保通便道	km	0.762	40000			40000		40000							40000	52493.44
4	101010303	临时交安导改	处	2	40000			40000		40000							40000	20000
5	102	路基工程	km	0.762	1231680.83		313153.71	770675.45	163201.59	1247030.74		29951.08	44529.04	115812.33	96917.14	138081.63	1672322	2194648.25
6	LJ01	场地清理	km	0.762	19240.02		17749.37		608.88	18358.25		872.73	802.12	5946.04	1551.88	2477.79	30009	39381.63
7	LJ0101	清理与掘除	km	0.762	19240.02		17749.37		608.88	18358.25		872.73	802.12	5946.04	1551.88	2477.79	30009	39381.63
8	LJ010102	伐树、挖根	棵	344	19240.02		17749.37		608.88	18358.25		872.73	802.12	5946.04	1551.88	2477.79	30009	87.23
9	LJ02	路基挖方	m3	2034	10755.11		969.06	829.92	9120.56	10919.54		588.41	286.73	640.78	862.97	1196.86	14495	7.13
10	LJ0201	挖土方	m3	1935	9235.23		601.19		8467.49	9068.68		532.26	238.67	506.37	742.46	997.96	12086	6.25
11	LJ0202	挖石方	m3	99	1519.88		367.87	829.92	653.07	1850.86		56.16	48.06	134.42	120.51	198.9	2409	24.33
12	LJ03	路基填方	m3	12975	222022.98		5816.88	129415.28	99265.62	234497.78		6979.16	6926.69	6595.12	17505.92	24525.42	297030	22.89
13	LJ0301	利用土方填筑	m3	1919	6536.65		408.03		5985.96	6393.99		390.7	205.45	510.31	529.25	722.67	8752	4.56
14	LJ0302	借土方填筑	m3	10938	214960.07		5349.12	129415.28	92825.52	227589.91		6561.4	6704.6	6036.78	16934.37	23744.44	287572	26.29
15	LJ0303	利用石方填筑	m3	118	526.26		59.74		454.15	513.88		27.07	16.64	48.03	42.29	58.31	706	5.98
16	LJ04	结构物台背回填	m3	125.7	14368.03		3606.69	11323.81	54.76	14985.26		303.69	596.92	1208.24	1132.93	1640.43	19867	158.05
17	LJ0403	涵洞台背回填	m3	125.7	14368.03		3606.69	11323.81	54.76	14985.26		303.69	596.92	1208.24	1132.93	1640.43	19867	158.05
18	LJ07	路基防护与加固工程	km	0.762	965294.69		285011.7	629106.44	54151.77	968269.91		21207.09	35916.58	101422.15	75863.44	108241.13	1310920	1720367.86
19	LJ0701	一般边坡防护与加固	km	0.762	965294.69		285011.7	629106.44	54151.77	968269.91		21207.09	35916.58	101422.15	75863.44	108241.13	1310920	1720367.86
20	LJ070101	路堤边坡防护-喷播植草	m2	2314	24367.65		3631.53	16650.67	4367.9	24650.1		526.39	879.29	1415.92	1912.38	2644.57	32029	13.84
21	LJ070103	客土喷播	m2	435	15306.29		1992.98	9946.63	3294.48	15234.09		350.12	589.97	829.6	1205.48	1638.83	19848	45.63
22	LJ070103	路肩、路堤、路堑挡土墙	m3	2275	925620.76		279387.19	602509.14	46489.4	928385.72		20330.59	34447.33	99176.63	72745.58	103957.73	1259044	553.43
23	103	路面工程	km	0.762	795364.86		15776.43	711285.5	36391.55	763453.48		4248.41	6172.35	6921.09	59789.29	75652.62	916237	1202411.08
24	LM01	沥青混凝土路面	m2	6038	747242.36		6283.32	675916.33	34348.96	716548.61		3421.87	4965.28	3499.27	56067.71	70605.25	855108	141.62
25	LM0101	路面垫层	m2	3523	53422.81		178.35	57073.38	3372.57	60624.3		614.54	1551.93	224.65	4124.72	6042.61	73183	20.77
26	LM010101	级配碎石垫层 15cm	m2	3523	53422.81		178.35	57073.38	3372.57	60624.3		614.54	1551.93	224.65	4124.72	6042.61	73183	20.77
27	LM0102	路面底基层	m2	3386	140080.43		959.93	127881.23	4660.05	133501.21		336.65	196.38	526.01	10433.52	13049.44	158043	46.68
28	LM010201	4%水泥稳定碎石底基层 20cm	m2	3386	140080.43		959.93	127881.23	4660.05	133501.21		336.65	196.38	526.01	10433.52	13049.44	158043	46.68
29	LM0103	路面基层	m2	3248	134731.68		920.81	122669.3	4823.85	128413.96		343.54	198.84	521.1	10037.34	12556.33	152071	46.82
30	LM010301	5%水泥稳定碎石基层 20cm	m2	3248	134731.68		920.81	122669.3	4823.85	128413.96		343.54	198.84	521.1	10037.34	12556.33	152071	46.82
31	LM0104	透层、黏层、封层	m2	6567	94776.55		3346.95	66895.03	13416.14	83658.11		1605.69	2753.26	1530.17	7355.85	8721.28	105624	16.08
32	LM010402	同步碎石封层 1.5cm	m2	6038	88725.17		2656.01	65038.97	13261.69	80956.67		1513.15	2577.47	1289.73	6886.93	8390.16	101614	16.83
33	LM010403	自粘式玻纤格栅	m2	529	6051.38		690.94	1856.06	154.44	2701.44		92.55	175.79	240.44	468.92	331.12	4010	7.58
34	LM0105	沥青混凝土面层	m2	6038	324230.89		877.28	301397.4	8076.35	310351.03		521.46	264.88	697.35	24116.28	30235.59	366187	60.65

编制：

复核：

表A.0.2-7 建筑安装工程费计算表

建设工程名称：贺州市平桂区路花村委至白面山公路工程

编制范围：路花至白面山公路工程（一期）施工图设计

序号	分项编号	工程名称	单位	工程量	定额直接费(元)	定额设备购置费(元)	直接费(元)				设备购置费	措施费	企业管理费	规费	利润(元)	税金(元)	金额合计(元)	
							人工费	材料费	施工机械使用费	合计					费率(%) 7.42%	税率(%) 9.0%	合计	单价
1	2	3	4	5	6	7	8	9	10	11	12	13	14	15	16	17	18	19
35	LM010502	ARAC-16C橡胶改性沥青砼面层 5cm	m2	6038	324230.89		877.28	301397.4	8076.35	310351.03		521.46	264.88	697.35	24116.28	30235.59	366187	60.65
36	LM04	路槽、路肩及中央分隔带	km	0.762	31839.23		9439.39	20394.14	1480.9	31314.43		790.81	1189.35	3377.05	2509.4	3526.29	42707	56046.37
37	LM0402	路肩	km	0.762	31839.23		9439.39	20394.14	1480.9	31314.43		790.81	1189.35	3377.05	2509.4	3526.29	42707	56046.37
38	LM040201	培路肩	m3	161	4064.32		3341.76		537.68	3879.44		232.44	118.07	1234.17	327.58	521.25	6313	39.21
39	LM040202	现浇C30护肩	m3	33.06	14598.63		4518.89	9538.24	746.32	14803.44		359.15	608.62	1600.17	1155.03	1667.38	20194	610.82
40	LM040203	石屑垫层	m3	73.2	6855.28		128.22	6758.08	196.9	7083.2		72.53	199.15	56.78	528.82	714.64	8655	118.24
41	LM040204	三维土工网植草	m2	379	6321.01		1450.53	4097.83		5548.36		126.69	263.52	485.93	497.97	623.02	7545	19.91
42	LM06	旧路面处理	km/m2	0.762	16283.27		53.71	14975.03	561.7	15590.44		35.73	17.72	44.77	1212.18	1521.08	18422	24175.74
43	LM0601	挖除病害严重区域旧沥青路面厚5cm	m2	200	173.75		10.13		160.42	170.55		9.82	4.56	10.12	13.96	18.81	228	1.14
44	LM0602	填补改性沥青砼面层AC-16C厚5cm	m2	300	16109.52		43.59	14975.03	401.28	15419.89		25.91	13.16	34.65	1198.23	1502.27	18194	60.65
45	104	桥梁涵洞工程	km	0.762	26916.37		7279.04	17192.35	1461.19	25932.58		643.54	884.89	2563.14	2110.61	2892.13	35027	45967.04
46	10401	涵洞工程	m/道	11	26916.37		7279.04	17192.35	1461.19	25932.58		643.54	884.89	2563.14	2110.61	2892.13	35027	3184.26
47	HD01	管涵	m/道	11	26916.37		7279.04	17192.35	1461.19	25932.58		643.54	884.89	2563.14	2110.61	2892.13	35027	3184.26
48	HD0101	1.0m砼圆管涵	m/道	11	26916.37		7279.04	17192.35	1461.19	25932.58		643.54	884.89	2563.14	2110.61	2892.13	35027	3184.26
49	107	交通工程及沿线设施	公路公里	0.762	304708.76		43893	251559.81	17887.76	313340.57		5092.29	10696.38	16039.36	23780.91	33205.46	402155	527762.43
50	10701	交通安全设施	公路公里	0.762	304708.76		43893	251559.81	17887.76	313340.57		5092.29	10696.38	16039.36	23780.91	33205.46	402155	527762.43
51	JA01	护栏	m	322	105167.75		11969.58	94280.64	1404.73	107654.95		1089.25	3128.22	4168.96	8116.38	11174.2	135332	420.29
52	JA0102	现浇钢筋混凝土防撞护栏Rrl-SA-1E1	m3/m	20.604	15768.53		4346.55	10706.55	169.29	15222.4		285.69	547.66	1483.31	1231.86	1689.38	20460	993.02
53	JA0105	钢护栏	m	288	79812.1		5051.22	76924.48	1229.59	83205.29		612.88	2342.67	1824.09	6141.36	8471.37	102598	356.24
54	JA010501	波形钢板护栏	m	288	79812.1		5051.22	76924.48	1229.59	83205.29		612.88	2342.67	1824.09	6141.36	8471.37	102598	356.24
55	JA01050101	Gr-A-4E	m	208	45171.16		1134.45	45844.82	725.89	47705.15		261.53	1356.04	456.05	3471.72	4792.55	58043	279.05
56	JA01050105	AT1-2-A	m	24	9672.6		866.86	8927.74	178.42	9973.02		81.2	283.18	310.59	744.74	1025.35	12418	517.42
57	JA01050103	BT-1-A	m	44	19342.78		1756.21	17947.34	266.14	19969.69		173.67	562.65	617.3	1489.87	2053.19	24866	565.14
58	JA01050103	BT-SA	m	12	5625.55		1293.7	4204.58	59.15	5557.43		96.48	140.8	440.15	435.02	600.29	7270	605.85
59	JA0106	C30 护栏现浇混凝土基础	个	76	9587.13		2571.81	6649.61	5.85	9227.27		190.69	237.89	861.56	743.17	1013.45	12274	161.5
60	JA03	标志牌	块	42	105263.97		7068.17	100130.29	3675.68	110874.14		955.74	3033.2	2699.31	8106.57	11310.21	136979	3261.41
61	JA0301	铝合金标志牌	块	42	105263.97		7068.17	100130.29	3675.68	110874.14		955.74	3033.2	2699.31	8106.57	11310.21	136979	3261.41
62	JA030101	单柱式铝合金标志牌	块	36	23605.39		2304.79	21633.16	675.2	24613.14		253.96	665.46	832.77	1819.74	2536.66	30722	853.38
63	JA03010101	80	块	2	1769.47		181.44	1592.77	50.47	1824.68		19.34	49.78	65.32	136.42	188.6	2284	1142.07
64	JA03010102	90	块	16	13234.87		1448.55	11696.15	392.67	13537.37		149.5	370.56	520.55	1020.62	1403.87	17002	1062.65
65	JA03010103	80（正八边形）	块	3	2657.33		272.26	2392.04	75.87	2740.16		29.03	74.76	98.02	204.88	283.22	3430	1143.36

编制：

复核：

表A.0.2-7 建筑安装工程费计算表

建设工程名称：贺州市平桂区路花村委至白面山公路工程

编制范围：路花至白面山公路工程（一期）施工图设计

序号	分项编号	工程名称	单位	工程量	定额直接费(元)	定额设备购置费(元)	直接费(元)				设备购置费	措施费	企业管理费	规费	利润(元)	税金(元)	金额合计(元)	
							人工费	材料费	施工机械使用费	合计					费率(%) 7.42%	税率(%) 9.0%	合计	单价
1	2	3	4	5	6	7	8	9	10	11	12	13	14	15	16	17	18	19
66	JA03010104	2-400 × 600	块	15	5943.73		402.53	5952.21	156.19	6510.93		56.09	170.37	148.88	457.83	660.97	8005	533.67
67	JA030103	单悬臂铝合金标志牌	块	6	81658.59		4763.39	78497.13	3000.48	86261		701.78	2367.74	1866.54	6286.83	8773.55	106257	17709.57
68	JA03010301	3400 × 2800	块	6	81658.59		4763.39	78497.13	3000.48	86261		701.78	2367.74	1866.54	6286.83	8773.55	106257	17709.57
69	JA04	标线	m2	541.05	27298.61		2260.92	20374.61	5270.72	27906.25		580.17	1138.08	1134.33	2153.05	2962.07	35874	66.3
70	JA0401	路面标线	m2	541.05	27298.61		2260.92	20374.61	5270.72	27906.25		580.17	1138.08	1134.33	2153.05	2962.07	35874	66.3
71	JA040101	热熔标线	m2	394.8	13186.67		1239.18	10198.31	2298.72	13736.21		277.44	549.75	598.58	1039.83	1458.16	17660	44.73
72	JA040103	振动标线	m2	146.25	14111.95		1021.74	10176.3	2972	14170.04		302.73	588.33	535.75	1113.22	1503.91	18214	124.54
73	JA05	里程碑、百米桩、界碑	个	85	4246.19		1628.71	2506.64	134.04	4269.38		112.44	177.02	556.61	336.55	490.68	5943	69.91
74	JA0501	混凝土里程碑、百米桩、界碑	个	85	4246.19		1628.71	2506.64	134.04	4269.38		112.44	177.02	556.61	336.55	490.68	5943	69.91
75	JA050102	混凝土百米桩	个	7	62.56		25.52	34.06	1.82	61.39		1.7	2.61	8.69	4.96	7.14	87	12.36
76	JA050103	混凝土界碑	个	78	4183.63		1603.19	2472.58	132.22	4207.99		110.73	174.42	547.92	331.58	483.54	5856	75.08
77	JA06	轮廓标	个	191	48623.88		15791.07	29614.56	3146.7	48552.33		1891.22	2664.9	5515.83	3945.96	5631.32	68202	357.08
78	JA0601	VG-De(Rbw)-E	个	128	10508.79		1645.92	8728.52	384.31	10758.75		368.3	719.41	589.16	860.46	1196.65	14493	113.22
79	JA0603	VG-De(Rbw)-At1	块	32	108.75		22.68	91.4		114.08		2.1	4.53	7.6	8.56	12.32	149	4.66
80	JA0604	VG-De(Rbw)-At2	块	31	134.13		21.97	117.52		139.49		2.38	5.59	7.36	10.54	14.88	180	5.81
81	JA0605	VG-WP-E	块	252	29465.6		14033.25	11569.09	2762.38	28364.72		1415.13	1584.89	4889.18	2408.95	3479.66	42143	167.23
82	JA0605	反光膜	m2	44.28	8406.61		67.25	9108.04		9175.29		103.32	350.47	22.53	657.44	927.82	11237	253.77
83	JA09	安全设施拆除工程	公路公里	0.762	9008.62		4657.38		4149.76	8807.14		408.63	375.57	1777.76	726.63	1088.62	13184	17302.29
84	JA0901	拆除铝合金标志	个	4	741.97		150.74		589.04	739.78		33.66	30.93	103.3	59.85	87.08	1055	263.65
85	JA0903	拆除波形梁护栏	m	510	8266.64		4506.64		3560.72	8067.36		374.98	344.64	1674.47	666.78	1001.54	12130	23.78
86	JA12	道口标柱 (VG-IP-E)	根	20	5099.74		517.17	4653.07	106.13	5276.38		54.84	179.4	186.57	395.78	548.37	6641	332.07
87	109	其他工程	公路公里	0.762	194995.94		64180.56	126699.73	6685.08	197565.37		4841.05	8071.48	22201.2	15426.81	22329.53	270435	354902.13
88	10905	改河、改沟、改渠	m/处	140	194995.94		64180.56	126699.73	6685.08	197565.37		4841.05	8071.48	22201.2	15426.81	22329.53	270435	1931.68
89	110	专项费用	元							140593							140593	
90	11001	施工场地建设费	元							89212							89212	
91	11002	安全生产费	元							51381							51381	
合计				0.762	2593666.76		444282.73	1917412.83	225627.17	2727915.73		44776.38	70354.14	163537.12	198024.76	272161.37	3476769	4562689.63

编制：

复核：

表A.0.2-8 综合费率计算表

建设项目名称：贺州市平桂区路花村委至白面山公路工程
 编制范围：路花至白面山公路工程（一期）施工图设计

序号	工程类别	措施费（%）											企业管理费（%）							规费（%）					
		冬季施工增加费	雨季施工增加费	夜间施工增加费	高原地区施工增加费	风沙地区施工增加费	沿海地区施工增加费	行车干扰施工增加费	施工辅助费	工地转移费	综合费率		基本费用	主副食运费补贴	职工探亲路费	职工取暖补贴	财务费用	综合费率	养老保险费	失业保险费	医疗保险费	工伤保险费	住房公积金	综合费率	
1	2	3	4	5	6	7	8	9	10	11	12	13	14	15	16	17	18	19	20	21	22	23	24	25	
01	土方		1.114					4.118	0.521	0.224	5.456	0.521	2.747	0.125			0.271	3.143	16	0.5	7.5	1	8.5	33.5	
02	石方		1.018					3.479	0.47	0.176	4.673	0.47	2.792	0.111			0.259	3.162	16	0.5	7.5	1	8.5	33.5	
03	运输		1.136					4.001	0.154	0.157	5.294	0.154	1.374	0.122			0.264	1.76	16	0.5	7.5	1	8.5	33.5	
04	路面		1.093					3.487	0.818	0.321	4.901	0.818	2.427	0.074			0.404	2.905	16	0.5	7.5	1	8.5	33.5	
04-1	路面（隧道路面）							3.487	0.818	0.321	3.808	0.818	2.427	0.074			0.404	2.905	16	0.5	7.5	1	8.5	33.5	
05	隧道								1.195	0.257	0.257	1.195	3.569	0.099			0.513	4.181	16	0.5	7.5	1	8.5	33.5	
06	构造物		0.753					2.32	1.201	0.262	3.335	1.201	3.587	0.116			0.466	4.169	16	0.5	7.5	1	8.5	33.5	
06-1	构造物（绿化）		0.753					2.32	1.201	0.262	3.335	1.201	3.587	0.116			0.466	4.169	16	0.5	7.5	1	8.5	33.5	
07	构造物		0.883					2.512	1.537	0.333	3.728	1.537	4.726	0.131			0.545	5.402	16	0.5	7.5	1	8.5	33.5	
08	构造物（一般）		1.73					2.365	2.729	0.622	4.717	2.729	5.976	0.233			1.094	7.303	16	0.5	7.5	1	8.5	33.5	
08-1	构造物（室内）							2.365	2.729	0.622	2.987	2.729	5.976	0.233			1.094	7.303	16	0.5	7.5	1	8.5	33.5	
08-2	构造物（桥梁）		1.73					2.365	2.729	0.622	4.717	2.729	5.976	0.233			1.094	7.303	16	0.5	7.5	1	8.5	33.5	
08-3	构造物（设备安装）							2.365	2.729	0.622	2.987	2.729	5.976	0.233			1.094	7.303	16	0.5	7.5	1	8.5	33.5	
09	技术复杂大桥		1.052						1.677	0.389	1.441	1.677	4.143	0.106			0.637	4.886	16	0.5	7.5	1	8.5	33.5	
10	钢材及钢结构(一般)								0.564	0.351	0.351	0.564	2.242	0.107			0.653	3.002	16	0.5	7.5	1	8.5	33.5	
10-1	钢材及钢结构(桥梁)								0.564	0.351	0.351	0.564	2.242	0.107			0.653	3.002	16	0.5	7.5	1	8.5	33.5	
10-2	钢材及钢结构(金属标志牌等)								0.564	0.351	0.351	0.564	2.242	0.107			0.653	3.002	16	0.5	7.5	1	8.5	33.5	

表A.0.2-14 人工、材料、施工机械台班单价汇总表

建设工程名称：贺州市平桂区路花村委至白面山公路工程
 编制范围：路花至白面山公路工程（一期）施工图设计

序号	名称	单位	代号	预算单价 (元)	备注	序号	名称	单位	代号	预算单价 (元)	备注
1	人工	工日	1001001	101.25		31	U形锚钉	kg	2009034	4.27	
2	机械工	工日	1051001	101.25		32	石油沥青	t	3001001	3846.39	
3	普C15-32.5-4(商)普C15-32.5-4(商)	m3	1511031	272.37		33	汽油92号	kg	3003002	8.68	
4	普C20-32.5-4(商)普C20-32.5-4(商)	m3	1511032	282.27		34	柴油0号, - 10号, - 20号	kg	3003003	7.27	
5	普C25-32.5-4(商)普C25-32.5-4(商)	m3	1511033	292.17		35	煤	t	3005001	714.55	
6	普C30-32.5-4(商)普C30-32.5-4(商)	m3	1511034	302.07		36	电	kW · h	3005002	0.74	
7	普C40-42.5-4(商)普C40-42.5-4(商)	m3	1511039	351.58		37	水	m3	3005004	2.82	
8	中粒式改性沥青混凝土(商)中粒式改性沥青混凝土(商)	m3	1513009	978.76		38	原木混合规格	m3	4003001	999.27	
9	水泥碎石(商)水泥碎石(商)	m3	1515004	183.66		39	锯材中板 = 19 ~ 35mm,中方混合规格	m3	4003002	1053.08	
10	HPB300钢筋	t	2001001	3250.8		40	木柴	kg	4003007	0.71	
11	HRB400钢筋	t	2001002	3067.8		41	草籽	kg	4013001	70.8	
12	钢丝绳股丝6-7×19，绳径7.1～9mm；股丝6×37，绳径14.1～15.5mm	t	2001019	5743.56		42	三维植被网EM2、EM3、EM4、EM5	m2	5001009	7.49	
13	8～12号铁丝镀锌铁丝	kg	2001021	6.12		43	PVC塑料管(50mm) 50mm	m	5001013	6.41	
14	20～22号铁丝镀锌铁丝	kg	2001022	6.4		44	PVC塑料管(100mm) 100mm	m	5001014	10.77	
15	型钢工字钢,角钢	t	2003004	3448.47		45	硝铵炸药1号、2号岩石硝铵炸药	kg	5005002	12.37	
16	钢板Q235， = 5～40mm	t	2003005	3506.91		46	数码电子雷管	个	5005007	39.5	
17	镀锌钢管外径15mm～20mm，壁厚2.7mm～4.5mm	t	2003009	4516.42		47	导爆索爆速6000～7000m/s	m	5005009	2.05	
18	镀锌钢板 = 1mm， = 1.5mm， = 3mm	t	2003012	4443.88		48	玻纤格栅	m2	5007007	3.16	
19	钢管立柱	t	2003015	5203.54		49	油漆	kg	5009002	15.38	
20	型钢立柱镀锌(包括斜撑)	t	2003016	4909.35		50	底油	kg	5009007	11.37	
21	波形钢板镀锌(包括端头板、撑架)	t	2003017	5735.5		51	热熔涂料	kg	5009008	4.1	
22	钢模板各类定型大块钢模板	t	2003025	5118.91		52	油毛毡400g,0.915m×21.95m	m2	5009012	3.42	
23	组合钢模板	t	2003026	4967.78		53	土路面用堆方	m3	5501002	10.94	
24	空心钢钎优质碳素工具钢	kg	2009003	5.93		54	种植土	m3	5501007	13.56	
25	50mm以内合金钻头 43mm	个	2009004	41.67		55	植物营养土	m3	5501008	291.26	
26	电焊条结422(502、506、507)3.2/4.0/5.0	kg	2009011	6.01		56	中（粗）砂混凝土、砂浆用堆方	m3	5503005	99.59	
27	螺栓混合规格	kg	2009013	7.35		57	砂砾堆方	m3	5503007	60.57	
28	铁件铁件	kg	2009028	4.54		58	石屑粒经 0.8cm堆方	m3	5503014	76.49	
29	镀锌铁件	kg	2009029	5.77		59	碎石（2cm）最大粒径2cm堆方	m3	5505012	92.98	
30	铁钉混合规格	kg	2009030	4.75		60	碎石（4cm）最大粒径4cm堆方	m3	5505013	92.98	

编制：
 复核：

表A.0.2-14 人工、材料、施工机械台班单价汇总表

建设项目名称：贺州市平桂区路花村委至白面山公路工程

编制范围：路花至白面山公路工程（一期）施工图设计

第2页 共2页

09表

序号	名称	单位	代号	预算单价 (元)	备注
61	碎石（8cm）最大粒径8cm堆方	m3	5505015	90.92	
62	碎石未筛分碎石统料堆方	m3	5505016	86.79	
63	路面用碎石（1.5cm）最大粒经1.5cm堆方	m3	5505017	104.39	
64	32.5级水泥	t	5509001	314.32	
65	42.5级水泥	t	5509002	331.85	
66	铝合金标志包括板面、垫板及其他金属附件	t	6007002	24527.39	
67	反光玻璃珠JT/T280--1995 1、2号(A类)	kg	6007003	4.87	
68	反光膜	m2	6007004	186.79	
69	震动标线涂料	kg	6007010	8.12	
70	其他材料费	元	7801001	1	
71	设备摊销费	元	7901001	1	
72	功率75kW以内履带式推土机TY100	台班	8001002	864.8	
73	功率105kW以内履带式推土机T140-1带松土器	台班	8001004	1156.84	
74	功率165kW以内履带式推土机T220带松土器	台班	8001007	1864.44	
75	斗容量0.6m3履带式单斗挖掘机WY60液压	台班	8001025	816.02	
76	斗容量2.0m3履带式单斗挖掘机WY200A液压	台班	8001030	1475.54	
77	斗容量2.0m3履带式单斗挖掘机W200A机械	台班	8001037	1615.84	
78	斗容量3.0m3轮胎式装载机ZL50	台班	8001049	1226.5	
79	功率120kW以内平地机F155	台班	8001058	1165.81	
80	机械自身质量10～12t光轮压路机3Y-10/12	台班	8001080	501.99	
81	机械自身质量12～15t光轮压路机3Y-12/15	台班	8001081	575.26	
82	机械自身质量18～21t光轮压路机3Y-18/21	台班	8001083	737.83	
83	机械自身质量0.6t手扶式振动碾YZS06B	台班	8001085	159.03	
84	机械自身质量15t以内振动压路机CA25PD	台班	8001089	1055.7	
85	机械自身质量20t以内振动压路机YZ18A,YZJ19A	台班	8001090	1438.47	
86	蛙式夯土机(200～620N·m)HW-280	台班	8001095	27.97	
87	机动液压喷播机CYP-4456	台班	8001132	339.22	
88	最大摊铺宽度7.5m稳定土摊铺机WTU75	台班	8003015	1569.04	
89	最大摊铺宽度6.0m以内沥青混合料摊铺机(带自动找平)S1500,S1502	台班	8003058	1864.79	

序号	名称	单位	代号	预算单价 (元)	备注
90	机械自身质量10t以内双钢轮振动压路机YZC-10	台班	8003063	1076.17	
91	机械自身质量16～20t轮胎式压路机YL20	台班	8003067	753.28	
92	机械自身质量20～25t轮胎式压路机YL27	台班	8003068	940.14	
93	热熔标线设备(含热熔釜标线车BJ-130、油涂抹器动力等)	台班	8003070	800.85	
94	凸起振动标线机	台班	8003075	601.95	
95	同步碎石封层车	台班	8003095	2856.14	
96	出料容量250L以内强制式混凝土搅拌机JD250	台班	8005002	166.87	
97	装载质量2t以内载货汽车	台班	8007001	345.11	
98	装载质量3t以内载货汽车	台班	8007002	405.91	
99	装载质量4t以内载货汽车CA10B	台班	8007003	478.72	
100	装载质量6t以内载货汽车CA141K,CA1091K	台班	8007005	481.09	
101	装载质量10t以内载货汽车JN161,JN162	台班	8007007	654.74	
102	装载质量12t以内自卸汽车T138,SX360	台班	8007016	826.84	
103	装载质量20t以内自卸汽车BJ374	台班	8007019	1103.61	
104	容量6000L以内洒水汽车YGJ5102GSSEQ	台班	8007041	706.75	
105	容量10000L以内洒水汽车YGJ5170GSSJN	台班	8007043	1091.63	
106	装载质量1.0t以内机动翻斗车F10A	台班	8007046	206.23	
107	提升质量5t以内汽车式起重机QY5	台班	8009025	637.83	
108	提升质量8t以内汽车式起重机QY8	台班	8009026	699.2	
109	提升质量25t以内汽车式起重机QY25	台班	8009030	1341.29	
110	容量32kV·A以内交流电弧焊机BX1-330	台班	8015028	169.78	
111	排气量9m3/min以内机动空气压缩机VY-9/7	台班	8017049	708.84	
112	蒸发量1t/h以内工业锅炉DZL1-1.0-A	台班	8017054	1115.8	
113	小型机具使用费	元	8099001	1	
114	定额基价	元	1999	1	

编制：

复核：

表A.0.3-1 分项工程预算计算数据表

建设项目名称：贺州市平桂区路花村委至白面山公路工程

编制范围：路花至白面山公路工程（一期）施工图设计

标准定额库版本号：

校验码：

第 1 页 共 8 页

21-1表

分项编号/定额 代号/工料机代号	项目、定额或工料机的名称	单位		数量		输入单价	输入金额	分项组价类型 或定额子目取费类别	定额调整情况或分项算式
1	第一部分建筑安装工程费	公路公里		0.762		4562687.66	3476768		
101	临时工程	公路公里		0.762		52493.44	40000		
10101	临时道路	km		0.762		52493.44	40000		
1010103	保通便道	km		0.762		52493.44	40000		
101010303	临时交安导改	处		2		20000	40000		
1	临时交安导改	处		2		20000	40000	13.不计	
102	路基工程	km		0.762		2194648.29	1672322		
LJ01	场地清理	km		0.762		39381.89	30009		
LJ0101	清理与掘除	km		0.762		39381.89	30009		
LJ010102	伐树、挖根	棵		344		87.24	30009		
1-1-1-1	人工伐树(直径10cm以上)及挖根	10棵		34.4		606.19	20853	06.构造物	
1-1-1-4	人工砍挖稀灌木林(直径10cm以下)	1000m2		2.064		1033.91	2134	06.构造物	
1-1-1-5	人工砍挖密灌木林(直径10cm以下)	1000m2		3.096		2268.09	7022	06.构造物	
LJ02	路基挖方	m3		2034		7.13	14496		
LJ0201	挖土方	m3		1935		6.25	12087		
1-1-12-18	功率165kW以内推土机推普通土第一个20m	1000m3天然密实方		0.185		2821.62	522	01.土方	
1-1-12-19	功率165kW以内推土机推硬土第一个20m	1000m3天然密实方		0.882		3143.99	2773	01.土方	
1-1-12-20	功率165kW以内推土机推土每增运10m	1000m3天然密实方		1.413		787.69	1113	01.土方	
1-1-9-8	斗容量2.0m3以内挖掘机挖装普通土	1000m3天然密实方		0.163		3073.62	501	01.土方	
1-1-9-9	斗容量2.0m3以内挖掘机挖装硬土	1000m3天然密实方		0.704		3455.97	2433	01.土方	
1-1-11-11	装载质量20t以内自卸汽车运土第一个1km	1000m3天然密实方		0.867		5472.9	4745	03.运输	
1-1-11-12	装载质量20t以内自卸汽车运土每增运0.5km(平均运距15km以内)	1000m3天然密实方						03.运输	
LJ0202	挖石方	m3		99		24.33	2409		
1-1-14-4换	机械打眼开炸软石	1000m3天然密实方		0.099		19737.37	1954	02.石方	[5005008] 换 [5005007]数码电子雷管;
1-1-12-37	功率165kW以内推土机推软石第一个20m	1000m3天然密实方		0.099		4000	396	02.石方	
1-1-12-40	功率165kW以内推土机推软石每增运10m	1000m3天然密实方		0.055		1072.73	59	02.石方	
1-1-10-6	斗容量3m3以内装载机装软石	1000m3天然密实方						02.石方	
1-1-11-25	装载质量20t以内自卸汽车运石第一个1km	1000m3天然密实方						03.运输	
1-1-11-26	装载质量20t以内自卸汽车运石每增运0.5km(平均运距15km以内)	1000m3天然密实方						03.运输	
LJ03	路基填方	m3		12975		22.89	297030		
LJ0301	利用土方填筑	m3		1919		4.56	8752		
1-1-18-10	三、四级公路填方路基，自身质量10～12t光轮压路机碾压土方	1000m3压实方		1.919		4560.71	8752	01.土方	

编制：

复核：

表A.0.3-1 分项工程预算计算数据表

建设项目名称：贺州市平桂区路花村委至白面山公路工程

编制范围：路花至白面山公路工程（一期）施工图设计

标准定额库版本号：

校验码：

第 2 页 共 8 页

21-1表

分项编号/定额 代号/工料机代号	项目、定额或工料机的名称	单位		数量		输入单价	输入金额	分项组价类型 或定额子目取费类别	定额调整情况或分项算式
LJ0302	借土方填筑	m3		10938		26.29	287572		
1-1-12-18换	功率165kW以内推土机推普通土第一个20m	1000m3天然密实方		11.485		16343.14	187701	01.土方	增:[5501002];[5501002] 量 1030.0;
1-1-12-20	功率165kW以内推土机推土每增运10m	1000m3天然密实方		57.426		787.78	45239	01.土方	
1-1-9-8	斗容量2.0m3以内挖掘机挖装普通土	1000m3天然密实方						01.土方	
1-1-9-9	斗容量2.0m3以内挖掘机挖装硬土	1000m3天然密实方						01.土方	
1-1-11-11	装载质量20t以内自卸汽车运土第一个1km	1000m3天然密实方		0.867		5472.9	4745	03.运输	
1-1-11-12	装载质量20t以内自卸汽车运土每增运0.5km(平均运距15km以内)	1000m3天然密实方						03.运输	
1-1-18-10	三、四级公路填方路基，自身质量10～12t光轮压路机碾压土方	1000m3压实方		10.938		4560.89	49887	01.土方	
LJ0303	利用石方填筑	m3		118		5.98	706		
1-1-18-18	三、四级公路填方路基，自身质量15t以内振动压路机碾压石方	1000m3压实方		0.118		5983.05	706	02.石方	
LJ04	结构物台背回填	m3		125.7		158.06	19868		
LJ0403	涵洞台背回填	m3		125.7		158.06	19868		
1-1-7-2	夯土机夯实填土	1000m3压实方		0.0278		10719.42	298	01.土方	
4-11-5-2	基础垫层填碎(砾)石	10m3实体		9.79		1998.98	19570	06.构造物	
LJ07	路基防护与加固工程	km		0.762		1720366.14	1310919		
LJ0701	一般边坡防护与加固	km		0.762		1720366.14	1310919		
LJ070101	路堤边坡防护-喷播植草	m2		2314		13.84	32029		
1-4-2-7换	机械液压喷播植草(填方边坡)	1000m2		2.314		13841.4	32029	06.构造物	[5501007] 量 102.0;
LJ070103	客土喷播	m2		435		45.63	19848		
1-4-2-11换	客土喷播植草(厚度8cm)	1000m2		0.435		45627.59	19848	06.构造物	定额*1.25;
LJ070103	路肩、路堤、路堑挡土墙	m3		2275		553.43	1259042		
1-4-19-2换	现浇混凝土挡土墙	10m3		148.7		5812.73	864353	06.构造物	[5001013] 换 [5001014];[5001014] 量 2.26;
1-4-19-2换	C40现浇混凝土挡土墙顶	10m3		12.6		6350.87	80021	06.构造物	普通混凝土抽换：普C20-32.5-8 换 普C40-42.5-4；
4-11-1-1	沥青麻絮沉降缝	10m2		5.7		200.88	1145	06.构造物	
4-1-3-4	斗容量2.0m3以内挖掘机挖基坑 1500m3土方	1000m3		0.42		21754.76	9137	06.构造物	
1-1-11-11	装载质量20t以内自卸汽车运土第一个1km	1000m3天然密实方		0.42		5471.43	2298	03.运输	
4-11-5-2	基础垫层填碎(砾)石	10m3实体						06.构造物	
4-11-5-6换	基础混凝土垫层	10m3实体		25.2		4153.17	104660	06.构造物	普C10-32.5-4 换 [1511006];[1511006] 换 [1511031];
4-11-2-1	锥坡填土	10m3实体		7.5		717.07	5378	06.构造物	
1-4-2-2	三维植被网挂网植草护坡	1000m2		0.049		19918.37	976	06.构造物	
5-1-1-1换	预制钢筋混凝土护栏预制混凝土	10m3		8.5		8466.12	71962	06.构造物	普通混凝土抽换：普C30-32.5-4 换 普C40-42.5-4；
5-1-1-2	预制钢筋混凝土护栏预制钢筋	1t		18.669		6380.2	119112	10.钢材及钢结构(一般)	

编制：

复核：

表A.0.3-1 分项工程预算计算数据表

建设工程名称：贺州市平桂区路花村委至白面山公路工程

编制范围：路花至白面山公路工程（一期）施工图设计

标准定额库版本号：

校验码：

第 3 页 共 8 页

21-1表

分项编号/定额 代号/工料机代号	项目、定额或工料机的名称	单位		数量		输入单价	输入金额	分项组价类型 或定额子目取费类别	定额调整情况或分项算式
103	路面工程	km		0.762		1202410.76	916237		
LM01	沥青混凝土路面	m2		6038		141.62	855108		
LM0101	路面垫层	m2		3523		20.77	73183		
LM010101	级配碎石垫层15cm	m2		3523		20.77	73183		
2-1-1-15换	路面垫层机械铺碎石(压实厚度15cm)	1000m2		3.523		20772.92	73183	04.路面	实际厚度(cm): 15cm;
LM0102	路面底基层	m2		3386		46.68	158043		
LM010201	4%水泥稳定碎石底基层20cm	m2		3386		46.68	158043		
2-1-9-8换	宽度7.5m以内摊铺机铺筑底基层	1000m2		3.386		46675.43	158043	04.路面	增:[1515004];[1515004] 量 204.0;
LM0103	路面基层	m2		3248		46.82	152071		
LM010301	5%水泥稳定碎石基层20cm	m2		3248		46.82	152071		
2-1-9-7换	宽度7.5m以内摊铺机铺筑基层	1000m2		3.248		46819.89	152071	04.路面	增:[1515004];[1515004] 量 153.0;[1515004] 量 204.0;
LM0104	透层、黏层、封层	m2		6567		16.08	105624		
LM010402	同步碎石封层1.5cm	m2		6038		16.83	101614		
借[桂2020养预]2-4-20-7换	同步碎石封层（ 1.5cm ）	1000m2		6.038		16344.82	98690	04.路面	[3001002] 换 [3001001];[3001001] 量 2.2;[5505017] 量 20.0;人*2;机*2;
2-2-14-39换	生产能力120t/h以内设备拌和，机械摊铺沥青混凝土混合料(中粒式)	1000m3路面实体		0.0906		32273.73	2923	04.路面	定额*0.8;材*;
LM010403	自粘式玻纤格栅	m2		529		7.58	4010		
借[桂2020养预]2-2-13-1	玻纤格栅处理路面基层	1000m2		0.529		7580.34	4010	04.路面	
LM0105	沥青混凝土面层	m2		6038		60.65	366187		
LM010502	ARAC-16C橡胶改性沥青砼面层5cm	m2		6038		60.65	366187		
2-2-14-39换	生产能力120t/h以内设备拌和，机械摊铺沥青混凝土混合料(中粒式)	1000m3路面实体		0.3019		1212941.37	366187	04.路面	增:[1513009];[1513009] 量 1020.0;
LM04	路槽、路肩及中央分隔带	km		0.762		56045.93	42707		
LM0402	路肩	km		0.762		56045.93	42707		
LM040201	培路肩	m3		161		39.21	6313		
2-3-2-5	培路肩	100m3		1.61		3921.12	6313	04.路面	
LM040202	现浇C30护肩	m3		33.06		610.83	20194		
1-4-19-2换	C30现浇混凝土护肩	10m3		3.306		6108.29	20194	06.构造物	普通混凝土抽换：普C20-32.5-8 换 普C30-32.5-4；
LM040203	石屑垫层	m3		73.2		118.24	8655		
1-2-12-4换	石屑垫层	1000m3		0.0732		118237.7	8655	04.路面	[5505016] 换 [5503014];
LM040204	三维土工网植草	m2		379		19.91	7545		
1-4-2-2	三维植被网挂网植草护坡	1000m2		0.379		19907.65	7545	06.构造物	
LM06	旧路面处理	km	m2	0.762	500	24175.85	18422		
LM0601	挖除病害严重区域旧沥青路面厚5cm	m2		200		1.14	228		
2-3-1-4	挖掘机整体挖除路面	10m3		1		173	173	04.路面	
1-1-11-11	装载质量20t以内自卸汽车运土第一个1km	1000m3天然密实方		0.01		5500	55	03.运输	
LM0602	填补改性沥青砼面层AC-16C厚5cm	m2		300		60.65	18194		

编制：

复核：

表A.0.3-1 分项工程预算计算数据表

建设项目名称：贺州市平桂区路花村委至白面山公路工程

编制范围：路花至白面山公路工程（一期）施工图设计

标准定额库版本号：

校验码：

第 4 页 共 8 页

21-1表

分项编号/定额 代号/工料机代号	项目、定额或工料机的名称	单位		数量		输入单价	输入金额	分项组价类型 或定额子目取费类别	定额调整情况或分项算式
2-2-14-39换	生产能力120t/h以内设备拌和，机械摊铺沥青混凝土混合料(中粒式)	1000m3路面实体		0.015		1212933.33	18194	04.路面	增:[1513009];[1513009] 量 1020.0;
104	桥梁涵洞工程	km		0.762		45965.88	35026		
10401	涵洞工程	m	道	11	1	3184.18	35026		
HD01	管涵	m	道	11	1	3184.18	35026		
HD0101	1.0m砼圆管涵	m	道	11	1	3184.18	35026		
4-7-4-1换	预制圆管涵管径1.0m以内混凝土	10m3实体		0.51		12639.22	6446	08.构造物（一般）	普C30-32.5-2 换 普C30-42.5-2;普C30-42.5-2 换 [1511034];
4-8-3-10	装载质量10t以内载重汽车第一个1km(汽车式起重机的装卸)	100m3实体		0.051		4392.16	224	03.运输	
4-7-5-3	起重机安装圆管涵管径1.0m以内	10m3实体		0.51		1984.31	1012	06.构造物	
4-7-4-3	预制圆管涵钢筋HPB300	1t		0.1199		5054.21	606	10.钢材及钢结构(一般)	
4-7-4-3	预制圆管涵钢筋HRB400	1t		0.6303		5056.32	3187	10.钢材及钢结构(一般)	
4-7-5-5换	现浇圆管涵管座混凝土	10m3实体		2.2		4961.36	10915	08.构造物（一般）	普C15-32.5-4 换 普C20-32.5-4;普C20-32.5-4 换 [1511032];
4-11-5-1	基础垫层填砂砾(砂)	10m3实体		0.41		1409.76	578	06.构造物	
4-11-4-4	沥青油毡(防水层)	10m2		2.63		475.29	1250	06.构造物	
4-11-1-1	沥青麻絮沉降缝	10m2		2.64		201.14	531	06.构造物	
1-4-19-2	现浇混凝土挡土墙	10m3		0.58		5796.55	3362	06.构造物	
4-6-1-1换	轻型墩台混凝土基础(跨径4m以内)	10m3实体		0.39		5869.23	2289	08.构造物（一般）	普C15-32.5-8 换 [1511032];
1-3-6-1	现浇井身混凝土(雨水井、检查井)	10m3		0.34		8085.29	2749	06.构造物	
4-6-3-1换	混凝土墩、台帽非泵送	10m3实体		0.06		7350	441	08.构造物（一般）	普C30-32.5-4 换 普C20-32.5-4;普C20-32.5-4 换 [1511032];
4-1-3-4	斗容量2.0m3以内挖掘机挖基坑 1500m3土方	1000m3		0.066		21757.58	1436	06.构造物	
107	交通工程及沿线设施	公路公里		0.762		527762.47	402155		
10701	交通安全设施	公路公里		0.762		527762.47	402155		
JA01	护栏	m		322		420.28	135331		
JA0102	现浇钢筋混凝土防撞护栏RrI-SA-1E1	m3	m	20.604	34	993.06	20461		
5-1-1-5换	现浇钢筋混凝土防撞护栏墙体混凝土	10m3实体		1.4076		7010.51	9868	06.构造物	普通混凝土抽换：普C25-32.5-4 换 普C40-42.5-4；
5-1-1-6	现浇钢筋混凝土防撞护栏墙体钢筋	1t		0.8104		5517.03	4471	10.钢材及钢结构(一般)	
5-1-1-6换	现浇钢筋混凝土防撞护栏墙体钢筋	1t		0.4171		5303.28	2212	10.钢材及钢结构(一般)	钢筋抽换：[2001001] 换 [2001002]；
4-11-7-14	管径 100mmPVC塑料排水管	10m		0.0051		588.24	3	06.构造物	
5-1-2-1换	波形钢板护栏基础混凝土	10m3实体		0.6528		5984.99	3907	08.构造物（一般）	普C20-32.5-8 换 [1511032];
JA0105	钢护栏	m		288		356.24	102596		
JA010501	波形钢板护栏	m		288		356.24	102596		
JA01050101	Gr-A-4E	m		208		279.05	58043		
5-1-2-3	波形钢板护栏立柱钢管柱打入	1t		2.0727		7622.42	15799	10-2.钢材及钢结构(金属标志牌等)	
5-1-2-5	波形钢板护栏单面波形钢板	1t		5.5667		7588.7	42244	10-2.钢材及钢结构(金属标志牌等)	
JA01050105	AT1-2-A	m		24		517.42	12418		

编制：

复核：

表A.0.3-1 分项工程预算计算数据表

建设工程名称：贺州市平桂区路花村委至白面山公路工程

编制范围：路花至白面山公路工程（一期）施工图设计

标准定额库版本号：

校验码：

第 5 页 共 8 页

21-1表

分项编号/定额 代号/工料机代号	项目、定额或工料机的名称	单位		数量		输入单价	输入金额	分项组价类型 或定额子目取费类别	定额调整情况或分项算式
5-1-2-3	波形钢板护栏立柱钢管柱打入	1t		0.3189		7623.08	2431	10-2.钢材及钢结构(金属标志牌等)	
5-1-2-2	波形钢板护栏立柱钢管柱埋入	1t		0.2408		8504.98	2048	10-2.钢材及钢结构(金属标志牌等)	
5-1-2-5换	波形钢板护栏单面波形钢板	1t		0.7776		7610.6	5918	10-2.钢材及钢结构(金属标志牌等)	增:[6007004];[6007004] 量 0.097;
5-1-2-1换	波形钢板护栏基础混凝土	10m3实体		0.2688		6223.96	1673	08.构造物 （一般）	普C20-32.5-8 换 [1511034];
5-1-4-2	标志牌基础钢筋	1t						10.钢材及钢结构(一般)	
5-1-4-2换	标志牌基础钢筋	1t		0.066		5272.73	348	10.钢材及钢结构(一般)	钢筋抽换：[2001001] 换 [2001002]；
JA01050103	BT-1-A	m		44		565.11	24865		
5-1-2-3	波形钢板护栏立柱钢管柱打入	1t		0.5538		7621.89	4221	10-2.钢材及钢结构(金属标志牌等)	
5-1-2-2	波形钢板护栏立柱钢管柱埋入	1t		0.2268		8505.29	1929	10-2.钢材及钢结构(金属标志牌等)	
5-1-2-5换	波形钢板护栏单面波形钢板	1t		1.7383		7588.45	13191	10-2.钢材及钢结构(金属标志牌等)	增:[6007004];[6007004] 量 0.0;
5-1-2-1换	波形钢板护栏基础混凝土	10m3实体		0.6735		6224.2	4192	08.构造物 （一般）	普C20-32.5-8 换 [1511034];
5-1-4-2	标志牌基础钢筋	1t		0.0631		5483.36	346	10.钢材及钢结构(一般)	
5-1-4-2换	标志牌基础钢筋	1t		0.187		5272.73	986	10.钢材及钢结构(一般)	钢筋抽换：[2001001] 换 [2001002]；
JA01050103	BT-SA	m		12		605.83	7270		
5-1-2-3	波形钢板护栏立柱钢管柱打入	1t		0.2166		7622.35	1651	10-2.钢材及钢结构(金属标志牌等)	
5-1-2-1换	波形钢板护栏基础混凝土	10m3实体		0.7236		6807.63	4926	08.构造物 （一般）	普C20-32.5-8 换 [1511034];[1511034] 换 [1511039];
5-1-4-2换	标志牌基础钢筋	1t		0.1315		5269.96	693	10.钢材及钢结构(一般)	钢筋抽换：[2001001] 换 [2001002]；
JA0106	C30护栏现浇混凝土基础	个		76		161.5	12274		
5-1-4-1换	标志牌基础混凝土	10m3		1.672		6072.97	10154	08.构造物 （一般）	普C25-32.5-4 换 普C30-32.5-4;普C30-32.5-4 换 [1511034];
5-1-4-2换	标志牌基础钢筋	1t		0.402		5273.63	2120	10.钢材及钢结构(一般)	钢筋抽换：[2001001] 换 [2001002]；
JA03	标志牌	块		42		3261.4	136979		
JA0301	铝合金标志牌	块		42		3261.4	136979		
JA030101	单柱式铝合金标志牌	块		36		853.39	30722		
JA03010101	80	块		2		1142	2284		
5-1-4-3	单柱式铝合金标志立柱	10t		0.0129		72015.5	929	10-2.钢材及钢结构(金属标志牌等)	
5-1-4-4换	单柱式铝合金标志面板	10t		0.0008		702500	544	10-2.钢材及钢结构(金属标志牌等)	[6007004] 量 2067.0;
5-1-4-1换	标志牌基础混凝土	10m3		0.112		6071.43	680	08.构造物 （一般）	普C25-32.5-4 换 [1511034];
5-1-4-2	标志牌基础钢筋	1t		0.0072		5555.56	40	10.钢材及钢结构(一般)	
5-1-4-2换	标志牌基础钢筋	1t		0.0139		5251.8	73	10.钢材及钢结构(一般)	钢筋抽换：[2001001] 换 [2001002]；
JA03010102	90	块		16		1062.63	17002		

编制：

复核：

表A.0.3-1 分项工程预算计算数据表

建设项目名称：贺州市平桂区路花村委至白面山公路工程

编制范围：路花至白面山公路工程（一期）施工图设计

标准定额库版本号：

校验码：

第 6 页 共 8 页

21-1表

分项编号/定额 代号/工料机代号	项目、定额或工料机的名称	单位		数量		输入单价	输入金额	分项组价类型 或定额子目取费类别	定额调整情况或分项算式
5-1-4-3	单柱式铝合金标志立柱	10t		0.1031		72046.56	7429	10-2.钢材及钢结构(金属标志牌等)	
5-1-4-4换	单柱式铝合金标志面板	10t		0.0051		633333.33	3224	10-2.钢材及钢结构(金属标志牌等)	[6007004] 量 1760.0;
5-1-4-1换	标志牌基础混凝土	10m3		0.896		6072.54	5441	08.构造物 （一般）	普通混凝土抽换：普C25-32.5-4 换 普C30-32.5-4 ;普C30-32.5-4 换 [1511034];
5-1-4-2换	标志牌基础钢筋	1t		0.0576		5486.11	316	10.钢材及钢结构(一般)	钢筋抽换：[2001001] 换 [2001002] ;[2001002] 换 [2001001];
5-1-4-2换	标志牌基础钢筋	1t		0.1114		5269.3	587	10.钢材及钢结构(一般)	钢筋抽换：[2001001] 换 [2001002] ;
JA03010103	80（正八边形）	块		3		1143.33	3430		
5-1-4-3	单柱式铝合金标志立柱	10t		0.0194		72061.86	1395	10-2.钢材及钢结构(金属标志牌等)	
5-1-4-4换	单柱式铝合金标志面板	10t		0.0012		702500	816	10-2.钢材及钢结构(金属标志牌等)	[6007004] 量 2067.0;
5-1-4-1换	标志牌基础混凝土	10m3		0.168		6071.43	1020	08.构造物 （一般）	普C25-32.5-4 换 [1511034];
5-1-4-2	标志牌基础钢筋	1t		0.0108		5462.96	59	10.钢材及钢结构(一般)	
5-1-4-2换	标志牌基础钢筋	1t		0.0209		5263.16	110	10.钢材及钢结构(一般)	钢筋抽换：[2001001] 换 [2001002] ;
JA03010104	2-400 × 600	块		15		533.73	8006		
5-1-4-3	单柱式铝合金标志立柱	10t		0.0277		72057.76	1994	10-2.钢材及钢结构(金属标志牌等)	
5-1-4-4换	单柱式铝合金标志面板	10t		0.0075		582666.67	4387	10-2.钢材及钢结构(金属标志牌等)	[6007004] 量 1534.5;
5-1-4-1换	标志牌基础混凝土	10m3		0.27		6074.07	1640	08.构造物 （一般）	普C25-32.5-4 换 [1511034];
5-1-4-2	标志牌基础钢筋	1t						10.钢材及钢结构(一般)	
5-1-4-2换	标志牌基础钢筋	1t						10.钢材及钢结构(一般)	钢筋抽换：[2001001] 换 [2001002] ;
JA030103	单悬臂铝合金标志牌	块		6		17709.5	106257		
JA03010301	3400 × 2800	块		6		17709.5	106257		
5-1-4-3	单柱式铝合金标志立柱	10t		0.7432		72043.86	53541	10-2.钢材及钢结构(金属标志牌等)	
5-1-4-4换	单柱式铝合金标志面板	10t		0.0589		586247.88	34552	10-2.钢材及钢结构(金属标志牌等)	[6007004] 量 1550.65;
5-1-4-1换	标志牌基础混凝土	10m3		2.802		6073.16	17017	08.构造物 （一般）	普C25-32.5-4 换 [1511034];
5-1-4-2	标志牌基础钢筋	1t		0.0687		5487.63	377	10.钢材及钢结构(一般)	
5-1-4-2换	标志牌基础钢筋	1t		0.1498		5273.7	790	10.钢材及钢结构(一般)	钢筋抽换：[2001001] 换 [2001002] ;
JA04	标线	m2		541.05		66.3	35874		
JA0401	路面标线	m2		541.05		66.3	35874		
JA040101	热熔标线	m2		394.8		44.73	17660		
5-1-5-4	沥青路面热熔标线	100m2		3.948		4473.15	17660	06.构造物	
JA040103	振动标线	m2		146.25		124.54	18214		
5-1-5-8	振动标线	100m2		1.4625		12454.02	18214	06.构造物	
JA05	里程碑、百米桩、界碑	个		85		69.92	5943		

编制：

复核：

表A.0.3-1 分项工程预算计算数据表

建设工程名称：贺州市平桂区路花村委至白面山公路工程

编制范围：路花至白面山公路工程（一期）施工图设计

标准定额库版本号：

校验码：

第 7 页 共 8 页

21-1表

分项编号/定额 代号/工料机代号	项目、定额或工料机的名称	单位		数量		输入单价	输入金额	分项组价类型 或定额子目取费类别	定额调整情况或分项算式
JA0501	混凝土里程碑、百米桩、界碑	个		85		69.92	5943		
JA050102	混凝土百米桩	个		7		12.43	87		
5-1-6-2	预制混凝土百米桩	100块		0.07		1242.86	87	06.构造物	
JA050103	混凝土界碑	个		78		75.08	5856		
5-1-6-3	预制混凝土界碑	100块		0.78		7507.69	5856	06.构造物	
JA06	轮廓标	个		191		357.08	68202		
JA0601	VG-De(Rbw)-E	个		128		113.23	14493		
5-1-7-1换	钢板柱式轮廓标	100根		1.28		11322.66	14493	08.构造物 （一般）	普C15-32.5-4 换 [1511031];
JA0603	VG-De(Rbw)-At1	块		32		4.66	149		
5-1-7-3换	栏式轮廓标	100块		0.32		465.63	149	06.构造物	安装在波形钢板护栏上：删:[2009029]；
JA0604	VG-De(Rbw)-At2	块		31		5.81	180		
5-1-7-3	栏式轮廓标	100块		0.31		580.65	180	06.构造物	
JA0605	VG-WP-E	块		252		167.23	42143		
借[宁2022日养预]6-16-1换	混凝土柱示警桩更换	10个		25.2		1672.34	42143	08.构造物 （一般）	普C20-42.5-4混凝土抽换：普C20-42.5-4 换 普C25-32.5-2 ;普C25-42.5-4混凝土抽换：普C25-42.5-4 换 普C25-32.5-2 ;普C25-32.5-2 换 [1511033];
JA0605	反光膜	m2		44.28		253.77	11237		
5-1-7-4	立面标记反光膜	100m2		0.4428		25377.15	11237	06.构造物	
JA09	安全设施拆除工程	公路公里		0.762		17303.15	13185		
JA0901	拆除铝合金标志	个		4		263.75	1055		
5-1-10-1	拆除铝合金标志立柱	10t		0.378		2317.46	876	06.构造物	
5-1-10-2	拆除铝合金标志面板	10t		0.0298		6006.71	179	06.构造物	
JA0903	拆除波形梁护栏	m		510		23.78	12130		
5-1-10-5	拆除波形护栏波型钢板	100m		5.1		512.35	2613	06.构造物	
5-1-10-4	拆除波形护栏立柱	10根		25.6		371.76	9517	06.构造物	
JA12	道口标柱(VG-IP-E)	根		20		332.05	6641		
5-1-2-2换	波形钢板护栏立柱钢管柱埋入	1t		0.3704		7678.19	2844	10-2.钢材及钢结构(金属标志牌等)	[2003015] 换 [2003009];
5-1-2-1换	波形钢板护栏基础混凝土	10m3实体		0.09		6100	549	08.构造物 （一般）	普C20-32.5-8 换 [1511033];
5-1-7-4	立面标记反光膜	100m2		0.128		25375	3248	06.构造物	
109	其他工程	公路公里		0.762		354901.57	270435		
10905	改河、改沟、改渠	m	处	140	1	1931.68	270435		
1-3-4-5	现浇混凝土边沟、排水沟	10m3实体		49.7		5196.9	258286	06.构造物	
1-3-1-3	机械开挖沟槽土方	1000m3天然密实方		0.5586		16276.41	9092	06.构造物	
1-1-11-11	装载质量20t以内自卸汽车运土第一个1km	1000m3天然密实方		0.5586		5472.61	3057	03.运输	
110	专项费用	元							
11001	施工场地建设费	元							
11002	安全生产费	元							

编制：

复核：

表A.0.3-1 分项工程预算计算数据表

建设项目名称：贺州市平桂区路花村委至白面山公路工程

编制范围：路花至白面山公路工程（一期）施工图设计

标准定额库版本号：

校验码：

第 8 页 共 8 页

21-1表

分项编号/定额 代号/工料机代号	项目、定额或工料机的名称	单位		数量		输入单价	输入金额	分项组价类型 或定额子目取费类别	定额调整情况或分项算式
2	第二部分土地使用及拆迁补偿费	公路公里		0.762		486569.55	370766		
201	土地使用费	亩		21.74		15766.61	342766		
20101	永久征用土地	亩		21.74		15766.61	342766		
2010101	土地补偿费	亩		21.74		15766.61	342766		
1	林地	亩		7.74		44285	342766		
2	公路用地	亩		14					
202	拆迁补偿费	公路公里		0.762		36745.41	28000		
20201	建筑物拆迁费	公路公里		0.762		13123.36	10000		
1	路灯	座		5		2000	10000		
20202	电力电讯拆迁费	公路公里		1		18000	18000		
1	拆迁10KV高压线路	km		0.12		150000	18000		
3	第三部分工程建设其他费	公路公里		0.762		329695.54	251228		
301	建设项目管理费	公路公里		0.762		179442.26	136735		
30101	养护管理单位项目管理费	公路公里		0.762		175922.57	134053		
30104	设计文件审查费	公路公里		0.762		3519.69	2682		
303	建设项目前期工作费	公路公里		0.762		137129.92	104493		
307	工程保通费	公路公里		0.762		13123.36	10000		
30701	保通便道管理费	km		0.762		13123.36	10000		
	宣传费用	总额							
4	第四部分预备费	公路公里		0.762					
401	基本预备费	元							
402	价差预备费	元							
5	第一至四部分合计	公路公里		0.762		5378952.76	4098762		
6	建设期贷款利息	公路公里		0.762					
7	公路基本造价	公路公里		0.762		5378952.76	4098762		

编制：

复核：

表A.0.3-3 材料预算单价计算表

建设工程名称：贺州市平桂区路花村委至白面山公路工程
 编制范围：路花至白面山公路工程（一期）施工图设计

代号	规格名称	单位	原价 (元)	运杂费					原价运费 合计 (元)	场外运输损耗		采购及保管费		预算单价 (元)
				供应地点	运输方式、比重及运距 (KM)	毛质量系数或 单位毛质量	运杂费构成说明或计算式	单位运费 (元)		费率 (%)	金额 (元)	费率 (%)	金额 (元)	
1511031	普C15-32.5-4(商)	m3	237.62	拌合站---工地	汽车、1.0、7.0	2.4	(0.64*7.0+10.0*1.0)*1*2.4	34.75	272.37					272.37
1511032	普C20-32.5-4(商)	m3	247.52	拌合站---工地	汽车、1.0、7.0	2.4	(0.64*7.0+10.0*1.0)*1*2.4	34.75	282.27					282.27
1511033	普C25-32.5-4(商)	m3	257.42	拌合站---工地	汽车、1.0、7.0	2.4	(0.64*7.0+10.0*1.0)*1*2.4	34.75	292.17					292.17
1511034	普C30-32.5-4(商)	m3	267.32	拌合站---工地	汽车、1.0、7.0	2.4	(0.64*7.0+10.0*1.0)*1*2.4	34.75	302.07					302.07
1511039	普C40-42.5-4(商)	m3	316.83	拌合站---工地	汽车、1.0、7.0	2.4	(0.64*7.0+10.0*1.0)*1*2.4	34.75	351.58					351.58
1513009	中粒式改性沥青混凝土(商)	m3	978.76	贺州市---工地 (信息价)	汽车、1.0、0.0	2.4			978.76					978.76
1515004	水泥碎石(商)	m3	151.8	拌合站---工地	汽车、1.0、7.0	2.2	(0.64*7.0+10.0*1.0)*1*2.2	31.86	183.66					183.66
2001001	HPB300钢筋	t	3228	贺州市---工地 (指导价)	汽车、1.0、20.0	1	(0.64*20.0+10.0*1.0)*1*1	22.8	3250.8					3250.8
2001002	HRB400钢筋	t	3045	贺州市---工地 (指导价)	汽车、1.0、20.0	1	(0.64*20.0+10.0*1.0)*1*1	22.8	3067.8					3067.8
2001019	钢丝绳	t	5678	贺州市---工地 (指导价)	汽车、1.0、20.0	1	(0.64*20.0+10.0*1.0)*1*1	22.8	5700.8			0.75	42.76	5743.56
2001021	8~12号铁丝	kg	6.05	贺州市---工地 (指导价)	汽车、1.0、20.0	0.001	(0.64*20.0+10.0*1.0)*1*0.001	0.02	6.07			0.75	0.05	6.12
2001022	20~22号铁丝	kg	6.33	贺州市---工地 (指导价)	汽车、1.0、20.0	0.001	(0.64*20.0+10.0*1.0)*1*0.001	0.02	6.35			0.75	0.05	6.4
2003004	型钢	t	3400	贺州市---工地 (指导价)	汽车、1.0、20.0	1	(0.64*20.0+10.0*1.0)*1*1	22.8	3422.8			0.75	25.67	3448.47
2003005	钢板	t	3458	贺州市---工地 (指导价)	汽车、1.0、20.0	1	(0.64*20.0+10.0*1.0)*1*1	22.8	3480.8			0.75	26.11	3506.91
2003009	镀锌钢管	t	4460	贺州市---工地 (指导价)	汽车、1.0、20.0	1	(0.64*20.0+10.0*1.0)*1*1	22.8	4482.8			0.75	33.62	4516.42
2003012	镀锌钢板	t	4388	贺州市---工地 (指导价)	汽车、1.0、20.0	1	(0.64*20.0+10.0*1.0)*1*1	22.8	4410.8			0.75	33.08	4443.88
2003015	钢管立柱	t	5142	贺州市---工地 (指导价)	汽车、1.0、20.0	1	(0.64*20.0+10.0*1.0)*1*1	22.8	5164.8			0.75	38.74	5203.54
2003016	型钢立柱	t	4850	贺州市---工地 (指导价)	汽车、1.0、20.0	1	(0.64*20.0+10.0*1.0)*1*1	22.8	4872.8			0.75	36.55	4909.35
2003017	波形钢板	t	5670	贺州市---工地 (指导价)	汽车、1.0、20.0	1	(0.64*20.0+10.0*1.0)*1*1	22.8	5692.8			0.75	42.7	5735.5
2003025	钢模板	t	5058	贺州市---工地 (指导价)	汽车、1.0、20.0	1	(0.64*20.0+10.0*1.0)*1*1	22.8	5080.8			0.75	38.11	5118.91
2003026	组合钢模板	t	4908	贺州市---工地 (指导价)	汽车、1.0、20.0	1	(0.64*20.0+10.0*1.0)*1*1	22.8	4930.8			0.75	36.98	4967.78
2009003	空心钢钎	kg	5.79	贺州市---工地 (指导价)	汽车、1.0、20.0	0.001	(0.64*20.0+10.0*1.0)*1*0.001	0.02	5.81			2.06	0.12	5.93
2009004	50mm以内合金钻头	个	40.8	贺州市---工地 (指导价)	汽车、1.0、20.0	0.0011	(0.64*20.0+10.0*1.0)*1*0.0011	0.03	40.83			2.06	0.84	41.67
2009011	电焊条	kg	5.86	贺州市---工地 (指导价)	汽车、1.0、20.0	0.0011	(0.64*20.0+10.0*1.0)*1*0.0011	0.03	5.89			2.06	0.12	6.01
2009028	铁件	kg	4.42	贺州市---工地 (指导价)	汽车、1.0、20.0	0.0011	(0.64*20.0+10.0*1.0)*1*0.0011	0.03	4.45			2.06	0.09	4.54
2009029	镀锌铁件	kg	5.62	贺州市---工地 (指导价)	汽车、1.0、20.0	0.0011	(0.64*20.0+10.0*1.0)*1*0.0011	0.03	5.65			2.06	0.12	5.77
2009030	铁钉	kg	4.62	贺州市---工地 (指导价)	汽车、1.0、20.0	0.0011	(0.64*20.0+10.0*1.0)*1*0.0011	0.03	4.65			2.06	0.1	4.75

编制：
 复核：

表A.0.3-3 材料预算单价计算表

建设项目名称：贺州市平桂区路花村委至白面山公路工程
 编制范围：路花至白面山公路工程（一期）施工图设计

代号	规格名称	单位	原价 (元)	运杂费					原价运费 合计 (元)	场外运输损耗		采购及保管费		预算单价 (元)
				供应地点	运输方式、比重及运距 (KM)	毛质量系数或 单位毛质量	运杂费构成说明或计算式	单位运费 (元)		费率 (%)	金额 (元)	费率 (%)	金额 (元)	
3001001	石油沥青	t	3546	钦州---工地（指导价）	汽车、1.0、575.0	1	(0.37*575.0+10.0*1.0)*1*1	222.75	3768.75			2.06	77.64	3846.39
3003002	汽油	kg	8.41	工地价（指导价）	汽车、1.0、0.0	0.001			8.41			3.26	0.27	8.68
3003003	柴油	kg	7.04	工地价（指导价）	汽车、1.0、0.0	0.001			7.04			3.26	0.23	7.27
3005001	煤	t	664	贵港---工地（指导价）	汽车、1.0、30.0	1	(0.64*30.0+10.0*1.0)*1*1	29.2	693.2	1	6.93	2.06	14.42	714.55
4003001	原木	m3	962	贺州市---工地（指导价）	汽车、1.0、20.0	0.75	(0.64*20.0+10.0*1.0)*1*0.75	17.1	979.1			2.06	20.17	999.27
4003002	锯材	m3	1017	贺州市---工地（指导价）	汽车、1.0、20.0	0.65	(0.64*20.0+10.0*1.0)*1*0.65	14.82	1031.82			2.06	21.26	1053.08
5001009	三维植被网	m2	7.32	贺州市---工地（指导价）	汽车、1.0、20.0	0.001	(0.64*20.0+10.0*1.0)*1*0.001	0.02	7.34			2.06	0.15	7.49
5005002	硝铵炸药	kg	11.95	贺州市---工地（指导价）	汽车、1.0、20.0	0.00135	(0.64*20.0+10.0*1.0)*1*0.00135	0.03	11.98			3.26	0.39	12.37
5005007	数码电子雷管	个	15.9	贺州市---工地（指导价）	汽车、1.0、20.0	1	(0.64*20.0+10.0*1.0)*1*1	22.8	38.7			2.06	0.8	39.5
5007007	玻纤格栅	m2	3.1	贺州市---工地（信息价）	汽车、1.0、0.0	0.001			3.1			2.06	0.06	3.16
5501002	土	m3	10.41	工地价	汽车、1.0、0.0	1.4			10.41	3	0.31	2.06	0.22	10.94
5501007	种植土	m3	12.9	工地价	汽车、1.0、0.0	1.4			12.9	3	0.39	2.06	0.27	13.56
5503005	中（粗）砂	m3	76	料场---工地	汽车、1.0、20.0	1.5	0.64*20.0*1*1.5	19.2	95.2	2.5	2.38	2.06	2.01	99.59
5503007	砂砾	m3	37	料场---工地	汽车、1.0、20.0	1.7	0.64*20.0*1*1.7	21.76	58.76	1	0.59	2.06	1.22	60.57
5503014	石屑	m3	55	料场---工地	汽车、1.0、20.0	1.5	0.64*20.0*1*1.5	19.2	74.2	1	0.74	2.06	1.54	76.49
5505012	碎石（2cm）	m3	71	料场---工地	汽车、1.0、20.0	1.5	0.64*20.0*1*1.5	19.2	90.2	1	0.9	2.06	1.88	92.98
5505013	碎石（4cm）	m3	71	料场---工地	汽车、1.0、20.0	1.5	0.64*20.0*1*1.5	19.2	90.2	1	0.9	2.06	1.88	92.98
5505015	碎石（8cm）	m3	69	料场---工地	汽车、1.0、20.0	1.5	0.64*20.0*1*1.5	19.2	88.2	1	0.88	2.06	1.84	90.92
5505016	碎石	m3	65	料场---工地	汽车、1.0、20.0	1.5	0.64*20.0*1*1.5	19.2	84.2	1	0.84	2.06	1.75	86.79
5505017	路面用碎石（1.5cm）	m3	74.87	石料厂---工地	汽车、1.0、32.0	1.5	0.55*32.0*1*1.5	26.4	101.27	1	1.01	2.06	2.11	104.39
5509001	32.5级水泥	t	292	贺州市---工地（指导价）	汽车、1.0、20.0	1.01	0.64*20.0*1*1.01	12.93	304.93	1	3.05	2.06	6.34	314.32
5509002	42.5级水泥	t	309	贺州市---工地（指导价）	汽车、1.0、20.0	1.01	0.64*20.0*1*1.01	12.93	321.93	1	3.22	2.06	6.7	331.85
6007002	铝合金标志	t	24322	贺州市---工地（指导价）	汽车、1.0、20.0	1	(0.64*20.0+10.0*1.0)*1*1	22.8	24344.8			0.75	182.59	24527.39
6007003	反光玻璃珠	kg	4.75	贺州市---工地（指导价）	汽车、1.0、20.0	0.001	(0.64*20.0+10.0*1.0)*1*0.001	0.02	4.77			2.06	0.1	4.87
6007004	反光膜	m2	183	贺州市---工地（指导价）	汽车、1.0、20.0	0.001	(0.64*20.0+10.0*1.0)*1*0.001	0.02	183.02			2.06	3.77	186.79

编制：
 复核：

表A.0.3-6 施工机械台班单价计算表

建设工程名称：贺州市平桂区路花村委至白面山公路工程

编制范围：路花至白面山公路工程（一期）施工图设计

序号	代号	机械名称	台班单价（元）	不变费用(元)		可变费用（元）																	车船税	合计
				调整系数： 1.0	机械工		重油		汽油		柴油		煤		电		水		木柴					
					定额	费用	定额	费用	定额	费用	定额	费用	定额	费用	定额	费用	定额	费用	定额	费用				
1	8001002	功率75kW以内履带式推土机	864.80	262.67	262.67	2	202.5					54.97	399.63										602.13	
2	8001004	功率105kW以内履带式推土机	1156.84	398.04	398.04	2	202.5					76.52	556.3										758.8	
3	8001007	功率165kW以内履带式推土机	1864.44	787	787	2	202.5					120.35	874.94										1077.44	
4	8001025	斗容量0.6m3履带式单斗挖掘机	816.02	341.26	341.26	2	202.5					37.45	272.26										474.76	
5	8001030	斗容量2.0m3履带式单斗挖掘机	1475.54	604.71	604.71	2	202.5					91.93	668.33										870.83	
6	8001037	斗容量2.0m3履带式单斗挖掘机	1615.84	745.01	745.01	2	202.5					91.93	668.33										870.83	
7	8001049	斗容量3.0m3轮胎式装载机	1226.50	286.79	286.79	1	101.25					115.15	837.14									1.32	939.71	
8	8001058	功率120kW以内平地机	1165.81	365.13	365.13	2	202.5					82.13	597.09									1.09	800.68	
9	8001080	机械自身质量10～12t光轮压路机	501.99	156.47	156.47	1	101.25					33.6	244.27										345.52	
10	8001081	机械自身质量12～15t光轮压路机	575.26	183.21	183.21	1	101.25					40	290.8										392.05	
11	8001083	机械自身质量18～21t光轮压路机	737.83	206.2	206.2	1	101.25					59.2	430.38										531.63	
12	8001085	机械自身质量0.6t手扶式振动碾	159.03	34.52	34.52	1	101.25					3.2	23.26										124.51	
13	8001089	机械自身质量15t以内振动压路机	1055.70	318.13	318.13	2	202.5					73.6	535.07										737.57	
14	8001090	机械自身质量20t以内振动压路机	1438.47	468.26	468.26	2	202.5					105.6	767.71										970.21	
15	8001095	蛙式夯土机(200～620N·m)	27.97	15.14	15.14											17.34	12.83						12.83	
16	8001132	机动液压喷播机	339.22	85.08	85.08	1	101.25					21.03	152.89										254.14	
17	8003015	最大摊铺宽度7.5m稳定土摊铺机	1569.04	966.18	966.18	2	202.5					55.07	400.36										602.86	
18	8003058	最大摊铺宽度6.0m以内沥青混合料摊铺机(带自动找平)	1864.79	1323.29	1323.29	2	202.5					46.63	339										541.5	
19	8003063	机械自身质量10t以内双钢轮振动压路机	1076.17	478.18	478.18	2	202.5					54.4	395.49										597.99	
20	8003067	机械自身质量16～20t轮胎式压路机	753.28	343.78	343.78	1	101.25					42.4	308.25										409.5	
21	8003068	机械自身质量20～25t轮胎式压路机	940.14	472.48	472.48	1	101.25					50.4	366.41										467.66	
22	8003070	热熔标线设备(含热熔釜标线车BJ-130、油涂抹器动力等)	800.85	204.62	204.62	2	202.5			45.33	393.46											0.27	596.23	
23	8003075	凸起振动标线机	601.95	196.9	196.9	1	101.25			35	303.8												405.05	
24	8003095	同步碎石封层车	2856.14	1705.63	1705.63	2	202.5					130.4	948.01										1150.51	

编制：

复核：

表A.0.3-6 施工机械台班单价计算表

建设工程名称：贺州市平桂区路花村委至白面山公路工程

编制范围：路花至白面山公路工程（一期）施工图设计

序号	代号	机械名称	台班单价（元）	不变费用(元)		可变费用（元）																	
				调整系数： 1.0		机械工		重油		汽油		柴油		煤		电		水		木柴		车船税	合计
						101.25元/工日		--元/kg		8.68元/kg		7.27元/kg		714.55元/t		0.74元/kw.h		2.82元/m3		0.71元/kg			
				定额	调整值	定额	费用	定额	费用	定额	费用	定额	费用	定额	费用	定额	费用	定额	费用	定额	费用		
25	8005002	出料容量250L以内强制式混凝土搅拌机	166.87	25.51	25.51	1	101.25									54.2	40.11						141.36
26	8007001	装载质量2t以内载货汽车	345.11	68.87	68.87	1	101.25			20.14	174.82											0.17	276.24
27	8007002	装载质量3t以内载货汽车	405.91	77.74	77.74	1	101.25			26.12	226.72											0.2	328.17
28	8007003	装载质量4t以内载货汽车	478.72	79.56	79.56	1	101.25			34.29	297.64											0.27	399.16
29	8007005	装载质量6t以内载货汽车	481.09	94.22	94.22	1	101.25					39.24	285.27									0.35	386.87
30	8007007	装载质量10t以内载货汽车	654.74	187.31	187.31	1	101.25					50.29	365.61									0.57	467.43
31	8007016	装载质量12t以内自卸汽车	826.84	276.88	276.88	1	101.25					61.6	447.83									0.88	549.96
32	8007019	装载质量20t以内自卸汽车	1103.61	440.54	440.54	1	101.25					77.11	560.59									1.23	663.07
33	8007041	容量6000L以内洒水汽车	706.75	307.39	307.39	1	101.25			34.29	297.64											0.47	399.36
34	8007043	容量10000L以内洒水汽车	1091.63	605.76	605.76	1	101.25					52.8	383.86									0.76	485.87
35	8007046	装载质量1.0t以内机动翻斗车	206.23	39.48	39.48	1	101.25					9	65.43									0.07	166.75
36	8009025	提升质量5t以内汽车式起重机	637.83	211.28	211.28	2	202.5			25.74	223.42											0.63	426.55
37	8009026	提升质量8t以内汽车式起重机	699.20	288.76	288.76	2	202.5					28.5	207.2									0.74	410.44
38	8009030	提升质量25t以内汽车式起重机	1341.29	841.18	841.18	2	202.5					40.65	295.53									2.08	500.11
39	8015028	容量32kV·A以内交流电弧焊机	169.78	5.17	5.17	1	101.25									85.62	63.36						164.61
40	8017049	排气量9m3/min以内机动空气压缩机	708.84	270.17	270.17							60.34	438.67										438.67
41	8017054	蒸发量1t/h以内工业锅炉	1115.80	333.16	333.16									1	714.55	49.98	36.99	7	19.74	16	11.36		782.64

编制：

复核：