

云之龙咨询集团有限公司

招 标 文 件

(全流程电子化采购)

项目名称：医学检验设备及配套试剂耗材项目

项目编号：LZZC2026-G1-990199-YZLZ

采 购 人：柳州市工人医院

采购代理机构：云之龙咨询集团有限公司

2026 年 05 月

目 录

第一章	招标公告	1
第二章	采购需求	5
第三章	投标人须知	9
第四章	评标方法及评标标准	34
第五章	拟签订的合同文本	48
第六章	投标文件格式	57

第一章 招标公告

项目概况

医学检验设备及配套试剂耗材项目招标项目的潜在投标人应在广西政府采购云平台（<https://www.gcy.zfcg.gxzf.gov.cn/>）获取招标文件，并于 2026 年 06 月 00 日 09:20（北京时间）前递交投标文件。

一、项目基本情况

项目编号：LZZC2026-G1-990199-YZLZ

项目名称：医学检验设备及配套试剂耗材项目

预算总金额（元）：14820000

采购需求：

标项名称：医学检验设备及配套试剂耗材项目

数量：1

预算金额（元）：14820000

简要规格描述或项目基本概况介绍、用途：标的名称：鱼峰检验科医学实验室设备、西院检验科医学实验室设备及相关配套试剂耗材等；拟采购鱼峰检验科医学实验室设备、西院检验科医学实验室设备及相关配套试剂耗材 1 批，具体内容详见采购需求。

最高限价（如有）：/

合同履行期限：1. 设备交付使用期：签订合同之日起 90 天内交付使用。2. 耗材交付时间：自签订合同之日起 1 年或在本项目服务期内采购金额达到本项目预估采购量。。3. 运送服务合同期 1 年。

本项目（否）接受联合体投标

备注：本项目为线上电子招标项目，采用远程异地评标，有意向参与本项目的供应商应当做好参与全流程电子招投标交易的充分准备。

二、申请人的资格要求：

1. 满足《中华人民共和国政府采购法》第二十二条规定；
2. 落实政府采购政策需满足的资格要求：无。

3. 本项目的特定资格要求：分标 1①采购货物有第二类医疗器械的，应提供有效的医疗器械经营备案凭证（经营范围包含采购的第二类医疗器械），符合《医疗器械监督管理条例》（国务院令第 739 号）第四十一条第二款规定的除外；如供应商符合《医疗器械监督管理条例》第四十三条“医疗器械注册人、备案人经营其注册、备案的医疗器械，无需办理医疗器械经营许可或者备案，但应当符合本条例规定的经营条件”规定的，仅需提供该医疗器械注册证（另附表格列明所响应对应产品的名称和规格型号，格式自拟）。

②采购货物有第三类医疗器械的，应提供有效的医疗器械经营许可证（经营范围包含采购的第三类医疗器械）；如供应商符合《医疗器械监督管理条例》第四十三条“医疗器械注册人、备案人经营其注册、备案的医疗器械，无需办理医疗器械经营许可或者备案，但应当符合本条例规定的经营条件”规定的，仅需提供该医疗器械注册证（另附表格列明所响应对应产品的名称和规格型号，格式自拟）。

采购货物同时有第二类和第三类医疗器械的，应按上述①②要求提供。

三、获取招标文件

时间：2026 年 05 月 00 日至 2026 年 05 月 00 日，每天上午 00:00:00 至 12:00:00，下午 12:00:00 至 23:59:59（北京时间，法定节假日除外）

地点（网址）：广西政府采购云平台（<https://www.gcy.zfcg.gxzf.gov.cn/>）

方式：网上下载。本项目不提供纸质文件，潜在供应商需使用账号登录或者使用 CA 登录广西政府采购云平台（<https://www.gcy.zfcg.gxzf.gov.cn/>）-进入“项目采购”应用，在获取采购文件菜单中选择项目，获取招标文件（或在“广西政府采购云电子投标客户端-获取采购文件”跳转到广西政府采购云系统获取）。电子投标文件制作需要基于“广西政府采购云”平台获取的招标文件编制，通过其他方式获取招标文件的，将有可能导致供应商无法在“广西政府采购云”平台编制及上传投标文件。

售价（元）：0

四、提交投标文件截止时间、开标时间和地点

提交投标文件截止时间：2026 年 06 月 00 日 09:20（北京时间）

投标地点（网址）：广西政府采购云平台（<https://www.gcy.zfcg.gxzf.gov.cn/>）

开标时间：2026 年 06 月 00 日 09:20

开标地点：广西政府采购云平台（<https://www.gcy.zfcg.gxzf.gov.cn/>）

五、公告期限

自本公告发布之日起 5 个工作日。

六、其他补充事宜

1. 网上查询地址

www.ccgp.gov.cn (中国政府采购网)、zfcg.gxzf.gov.cn (广西壮族自治区政府采购网)、zfcg.lzscz.liuzhou.gov.cn (广西柳州政府采购网)

2. 本项目需要落实的政府采购政策

- (1) 政府采购促进中小企业发展。
- (2) 政府采购支持采用本国产品的政策。
- (3) 强制采购节能产品；优先采购节能产品、环境标志产品。
- (4) 政府采购促进残疾人就业政策。
- (5) 政府采购支持监狱企业发展。

3. 投标人投标注意事项

(1) 本项目为全流程电子化采购项目，通过广西政府采购云平台 (<https://www.gcy.zfcg.gxzf.gov.cn/>) 实行在线电子投标，投标人应先安装“广西政府采购云电子投标客户端”（请自行前往“广西政府采购云”平台进行下载），并按照本项目招标文件和“广西政府采购云”平台的要求编制、加密后在投标截止时间前通过网络上传至“广西政府采购云”平台（加密的电子投标文件是指后缀名为“jmbs”的文件），**投标人在“广西政府采购云”平台提交电子投标文件时，请填写参加远程开标活动经办人联系方式。**投标人登录“广西政府采购云”平台，依次进入“服务中心-项目采购-操作流程-电子招投标-政府采购项目电子交易管理操作指南-供应商”查看电子投标具体操作流程。

(2) 未进行网上注册并办理数字证书（CA 认证）的投标人将无法参与本项目政府采购活动，投标人应当在投标截止时间前，完成电子交易平台上的 CA 数字证书办理及投标文件的提交（投标人可登录“广西政府采购网”，依次进入“办事服务-下载专区”或者登录“广西政府采购云”平台，依次进入“服务中心-入驻与配置”中查看 CA 数字证书办理操作流程。如在操作过程中遇到问题或者需要技术支持，请致电广西政府采购云客服热线：95763 或者 0771-3381253）。

(3) CA 证书在线解密：投标人投标时，需凭制作投标文件时用来加密的有效数字证书（CA 认证）登录“广西政府采购云”平台电子开标大厅现场按规定时间对加密的投标文件进行解密，否则后果自负。

注：1) 为确保网上操作合法、有效和安全，请投标人确保在电子投标过程中能够对相关数据电文进行加密和使用电子签章，妥善保管 CA 数字证书并使用有效的 CA 数字证书参与整个招标活动。2) 投标人应当在投标截止时间前完成电子投标文件的上传、提交，投标截止时间前可以补充、修改或者撤回投标文件。补充或者修改投标文件的，应当先行撤回原投标文件，补充、修改后重新上传、提交，投标截止时间前未完成上传、提交的，视为撤回投标文件。投标截止时间以后上传递交的投标文件，“广西政府采购云”平台将予以拒收。

(4) 电子标项目不要求参与投标的投标人到达现场，但投标人应派法定代表人或委托代理人准时在线出席电子开评标会议，随时关注开评标进度，如在开评标过程中有电子询标，应在规定的时间内对电子询标函进行澄清回复。

七、对本次采购提出询问，请按以下方式联系

1. 采购人信息

名称：柳州市工人医院
地址：柳州市柳南区和平路 156 号
项目联系人：游家禄
项目联系方式：0772-3832133

2. 采购代理机构信息

名称：云之龙咨询集团有限公司
地址：柳州市滨江东路 16 号三区二层 211-218 室
项目联系人：唐珉、田京灵
项目联系方式：0772-3310669、3310109

第二章 采购需求

说明：

1. 为落实政府采购政策需满足的要求

(1) 本招标文件所称中小企业必须符合《政府采购促进中小企业发展管理办法》（财库〔2020〕46号）的规定。

(2) 本国产品标准的货物具体是指《政府采购品目分类目录》中的货物类产品，但不包括其中的房屋和构筑物，文物和陈列品，图书和档案，特种动植物，农林牧渔业产品，矿与矿物，电力、城市燃气、蒸汽和热水、水，食品、饮料和烟草原料，无形资产。

(3) 根据《财政部 发展改革委 生态环境部 市场监管总局关于调整优化节能产品、环境标志产品政府采购执行机制的通知》（财库〔2019〕9号）、《关于印发节能产品政府采购品目清单的通知》（财库〔2019〕19号）及《广西壮族自治区财政厅关于加强政府绿色采购工作的通知》（桂财采〔2025〕155号）的规定，采购需求中的产品属于节能产品政府采购品目清单内标注“★”的（详见本章后附的节能产品政府采购品目清单），投标人的投标货物必须使用政府强制采购的节能产品，投标人必须在投标文件（商务及技术文件）中提供所投标产品的节能产品认证证书复印件（加盖投标人电子签章），**否则按无效投标处理**。如本项目包含的货物属于品目清单内非标注“★”的产品时，应优先采购，具体详见“第四章 评标方法及评标标准”。

(4) 根据《关于调整网络安全专用产品安全管理有关事项的公告》（2023年第1号）规定，本项目采购需求中的产品如果包括《网络关键设备和网络安全专用产品目录》的网络安全专用产品，供应商在投标文件中应主动列明供货范围中属于网络安全专用产品的投标产品，并在投标文件（商务及技术文件）中提供由中国网信网（<http://www.cac.gov.cn/index.htm>）最新发布的《网络关键设备和网络安全专用产品安全认证和安全检测结果》截图证明材料，**不在《网络关键设备和网络安全专用产品安全认证和安全检测结果》中的，投标无效**。如属于《网络关键设备和网络安全专用产品目录》中“二、网络安全专用产品”内“产品类别”中的所描述的产品，但不属于所列“产品描述”情形的，应提供相应的说明及证明材料。

2. “实质性要求”是指招标文件中已经指明不满足则投标无效的条款，或者不能负偏离的条款，或者采购需求中带“▲”的条款。参数中带“▲”符号的实质性技术参数，投标人须在投标文件中提供相应技术支持资料进行佐证，包括但不限于注册证之附件《产品技术要求》、有资质的检测机构出具的检测报告、技术白皮书、技术说明书、产品介绍彩页等。

3. 采购需求中带“△”号的条款为重点参数，具体详见招标文件第四章《评标方法及评

标准》。

4. 采购需求中出现的品牌、型号或者生产厂家仅起参考作用，不属于指定品牌、型号或者生产厂家的情形。投标人可参照或者选用其他相当的品牌、型号或者生产厂家替代。

5. 投标人应根据自身实际情况如实响应招标文件，对招标文件提出的要求和条件作出明确响应，**否则将作无效响应处理**。对于重要技术条款或技术参数应当在投标文件中提供技术支持资料，技术支持资料以招标文件中规定的形式为准，**否则将视为无效技术支持资料**。

6. 投标人必须自行为其投标产品侵犯他人的知识产权或者专利成果的行为承担相应法律责任。

一、项目概况

满足日常住院批量标本检测工作，同时可实现门急诊标本快速检测，建立门急诊流水线及临检生化流水线，生化、免疫检测项目需要做到“一管通”，仅用“一管血”就可以检测生化和发光的检测项目。全血细胞计数、CRP 和糖化血红蛋白检测项目只需“一管血”就能检测所有检测项目的功能。完成采购人各院区间（总院区、鱼峰山院区、西院区、南院区及各社区）检验标本、病理标本、血液制品等运送服务。

二、采购项目预（概）算

总预算：1482 万元（设备预算 12.7 万元，配套耗材（含其他配套耗材）年采购预算 1469.3 万元，运送服务费用包含在项目总预算中）

三、技术要求

（一）鱼峰、西院检验设备及配套耗材采购总要求

1. 实验室自动化流水线系统需具备以下功能

1.1 样本管理：具备样本全程追踪功能（RFID 或条码识别），具备自动归档、智能复检、自动回收功能。

1.2 兼容性与连接性：可与生化、免疫、血球、凝血等设备实现流水线操作。

1.3 智能逻辑：具备样本优先级管理、危急值自动复测、自动稀释/重测等智能判断逻辑，采购人实验室可自主设置相关功能。

1.4 检测速度与通量：能满足采购人实验室需要，见各设备参数。

2. 需提供智慧化实验室解决方案，提供智慧化实验室布局参考图和检验的流程，包括人员配置情况和抽血管使用数量等。软件系统具备数智化的样本流、报告流、耗材流、管理流管理功能，支持人工智能辅助解读报告、自动复检规则设置，涵盖质控分析，与医院现有信息系统（如 HIS、LIS）实现互联互通，支持本地部署持续优化。

3. 售后服务与技术支持

售后服务响应：提供售后服务方案，具体详见第五点商务条款。

4. 其他

4.1 实现 LIS 与实验室系统设备的双向通讯，支持 LIS/HIS 互联互通，报价包含连入 LIS 所需成本，实现检验申请、样本流转、结果审核的全流程信息化管理。

4.2 中标供应商负责设备校准、保养、年检等相关事宜，保证设备合规运行（相关要求详见商务条款）；

4.3 质控品、校准品和制水机相关耗材由中标供应商提供，费用包含在项目总报价中，质控和校准按相关标准、指南或厂家说明书要求执行。特别说明：所提供的检验设备，如需用到第三方多项质控品，由中标供应商按设备质控标准要求提供，费用包含在项目总报价中；另外设备每三个月及以上才需更换的易损件(包含不限于制水机树脂、软水盐、反渗透膜和滤芯，穿刺针，灯泡，比色杯，测量池，推片机使用的色带等)，由中标供应商提供，费用包含在项目总报价中。

4.4 所投实验室设备在全国范围内能有多家实验室进行项目检测，如常规生化 A（总蛋白、碱性磷酸酶、尿素、总胆固醇）项目、内分泌（游离 T3、总 T3、FSH、雌二醇）项目、化学发光法检测肿瘤标志物 A（CEA 和 AFP）项目、凝血试验（PT 和 APTT）项目、全血细胞计数（WBC 和 RBC）项目等，并参加全国临床检验室间质量评价活动。

4.5 使用到的其他采购耗材请在“其他试剂耗材报价表”表格中列出，提供的其他采购耗材总价不能高于市场价。如检测项目必须使用到的耗材，而中标供应商未罗列，表示由中标供应商提供，费用视为已包含在总报价中。

4.6 医学检验标本、病理标本、血液制品等运送服务时间要求：详见附件 2

(二) 具体配置需求					
序号	标的名称	数量及单位	最高限价(万元)	所属行业	技术参数及配置需求
1	鱼峰检验科医学实验室设备	1 批	12.7	工业	总体需求： 提供设备配置方案。满足日常住院批量标本检测工作，同时可实现门急诊标本快速检测，建立门急诊流水线及临检生化流水线。 1. 鱼峰门急诊流水线 △至少将前处理系统、血液分析仪、超敏 CRP 检测仪、

				<p>凝血分析仪、全自动生化分析仪、全自动化学发光分析仪连接成流水线。</p> <p>1.1 前处理系统（1套；可与临检生化流水线共用）：</p> <p>（1）功能要求：样本分拣、标本离心、脱盖、分配检测单元、样本外观识别、标本归档等；</p> <p>（2）离心速度：不低于450管/小时（可与临检生化流水线共用；若临检生化流水线与门急诊流水线共用，总速度不低于1000管/小时）。</p> <p>1.2 血液分析仪参数（3台）</p> <p>（1）检测项目：血液细胞分析仪具备的分析项目应包括：血常规五分类、有核红细胞，体液样本的细胞计数与分类，网织红检测功能，有异常细胞报警提示。</p> <p>（2）检测速度：三台设备（两台设备适用于末梢血标本，用量不高于30μl，不强求连入流水线），每台设备测试速度不低于100测试/小时。</p> <p>1.3 推片染色机参数（1台）</p> <p>（1）流水线上单台推片染色机工作速度\geq100张玻片/小时。</p> <p>（2）染液全开放，染色时间可调。</p> <p>1.4 超敏CRP仪参数（1台）</p> <p>（1）检测项目：超敏CRP。</p> <p>（2）检测速度：不低于100测试/小时。</p> <p>1.5 凝血分析仪参数（1台）</p> <p>（1）检测项目：具备开展PT、APTT、TT、FIB、D-二聚体、FDP、ATIII等凝血检测项目，可开展项目数不少于20项。</p> <p>（2）检测速度：1个模块，检测速度不低于200测试/小时。</p> <p>1.6 全自动生化分析仪参数（2台）</p> <p>（1）检测项目：需包含肝功能、肾功能、脂类、心肌、电解质、糖尿病检测、特殊蛋白、风湿病等生化项目，可开展项目数不少于60个。</p>
--	--	--	--	---

				<p>(2) 检测速度：两个模块，总测试速度不低于 4000 测试/小时。</p> <p>1.7 全自动发光分析仪参数</p> <p>(1) 检测项目：需包含心肌标志物、HCG、输血前三项、PCT、IL6、脑钠肽等发光项目，可开展项目数不少于 30 个。</p> <p>(2) 检测速度：1 台设备，测试速度不低于 300 测试/小时。</p> <p>(3) 单台设备试剂位：≥30 个，支持不停机加载。</p> <p>(4) 单台设备样本装载：一次性进样≥100 个标本。</p> <p>(5) 样本针携带污染率≤0.1ppm。</p> <p>(6) 具有增加设备台数拓展功能，可与全自动生化分析仪支持跨平台联动对接，可通过标准通讯接口实现设备间数据互通与协同工作，支持接入流水线。</p> <p>2. 鱼峰临检生化流水线</p> <p>△至少将前处理系统、血液分析仪、超敏 CRP 仪、凝血分析仪、生化分析仪、全自动化学发光分析仪、糖化血红蛋白仪和标本后处理系统连接成流水线。</p> <p>2.1 前处理系统（1 套；若与门急诊流水线共用，需在投标文件中备注临检生化流水线与门急诊流水线共用）：</p> <p>(1) 功能要求：样本分拣、标本离心、脱盖、分配检测单元、样本外观识别、标本归档等；</p> <p>(2) 离心速度：模块数不限，总速度不低于 600 管/小时（若临检生化流水线与门急诊流水线共用，总速度不低于 1000 管/小时）。</p> <p>(3) 可提供脂血，黄疸，溶血等血清指数检测。</p> <p>2.2 血液分析仪参数（2 台）</p> <p>(1) 检测项目：血液细胞分析仪具备的分析项目应包括：血常规五分类、有核红细胞，体液样本的细胞计数与分类，网织红检测功能，有异常细胞报警提示。</p> <p>(2) 检测速度：两个模块，总测试速度不低于 200 测试/小时。</p>
--	--	--	--	--

				<p>2.3 推片染色机 (1 台)</p> <p>(1) 流水线上单台推片染色机工作速度≥ 100 张玻片/小时。</p> <p>(2) 染液全开放, 染色时间可调。</p> <p>2.4 全自动细胞形态学分析仪 (1 台)</p> <p>(1) 适用范围: 用于对外周血涂片血细胞的形态图像摄取、可视化观察及描述, 包括白细胞单细胞图像摄取、初步分类, 红细胞形态描述及血小板数目估算。</p> <p>(2) 为保障仪器兼容性, 全自动细胞形态学分析仪需与血液细胞分析仪相兼容, 并可通过轨道实现物理连接。</p> <p>2.5 超敏 CRP 仪参数 (1 台)</p> <p>(1) 检测项目: 超敏 CRP。</p> <p>(2) 检测速度: 不低于 100 测试/小时。</p> <p>2.6 凝血分析仪参数 (2 台)</p> <p>(1) 检测项目: 具备开展 PT、APTT、TT、FIB、D-二聚体、FDP、ATIII 等凝血检测, 可开展项目数不少于 20 个。</p> <p>(2) 检测速度: 两个模块, 总检测速度不低于 500 测试/小时。</p> <p>2.7 生化分析仪参数 (2 台)</p> <p>(1) 检测项目: 需包含肝功能、肾功能、脂类、心肌、电解质、糖尿病检测、特殊蛋白、风湿病等生化项目, 可开展项目数不少于 60 个。</p> <p>(2) 检测速度: 两台设备, 两台设备组合总测试速度不低于 4000 测试/小时。</p> <p>(3) 有急诊检测功能, 能实现可在任何时间即时插入急诊样品, 插队测试。</p> <p>(4) 单台设备试剂系统: ≥ 70 个试剂位; 具备≥ 24 小时不间断冷藏功能。</p> <p>(5) 仪器模块扩展后可同时支持在线分析项目数: ≥ 140 个项目。</p> <p>2.8 全自动化学发光分析仪参数 (2 台或者 3 台)</p> <p>(1) 检测项目: 需包含肿瘤标志物、甲功、性激素、心</p>
--	--	--	--	---

				<p>肌标志物、HCG、输血前三项、PCT、IL6、脑钠肽等发光项目，可开展项目数不少于 60 个。</p> <p>(2) 2 台或者 3 台设备总试剂位\geq90 个，可不停机连续装载试剂。</p> <p>(3) 检测速度：2 台或者 3 台设备，总测试速度不低于 900 测试/小时。</p> <p>(4) 有急诊检测功能，能实现可在任何时间即时插入急诊样品，插队测试。</p> <p>(5) 单台设备样本装载：一次性进样\geq100 个标本。</p> <p>(6) 样本针携带污染率\leq0.1ppm</p> <p>(7) 拓展功能：具有增加设备台数拓展功能，支持设备之间相互级联，支持接入流水线。</p> <p>2.9 糖化血红蛋白仪（1 台）</p> <p>(1) 技术原理：离子交换高效液相色谱法；</p> <p>(2) 检测速度\geq30 样本/小时；</p> <p>(3) 支持血液细胞分析仪级联成分析流水线。</p> <p>(4) 支持抗变异体，能分离变异体并消除对 HbA1c 的干扰</p> <p>2.10 标本后处理系统参数（1 套）</p> <p>(1) 后处理功能：后处理模块可自动归档、复检、抛弃标本。</p> <p>(2) 标本处理能力：每小时可处理\geq850 标本。</p> <p>(3) 后处理容量：储存模块最大标本容量\geq10000 管。</p> <p>(4) 可与 LIS 进行双向通讯。</p> <p>3. 其他检验设备</p> <p>3.1 尿干化学分析仪（2 台）</p> <p>(1) 检测项目：pH 值、亚硝酸盐、葡萄糖、蛋白质、隐血、酮体、胆红素、尿胆原、比重、白细胞、维生素 C 等。</p> <p>(2) 检测速度：两台仪器，每台不低于 50 管/小时。</p> <p>3.2 尿沉渣分析流水线（2 条，四台仪器）</p> <p>(1) 检测项目：尿液沉渣定量分析。</p>
--	--	--	--	---

				<p>(2) 检测速度：四台仪器，每台不低于 50 管/小时。</p> <p>(3) 具备尿液沉渣拍照功能，仪器具备自主学习或定期升级软件。</p> <p>3.3 自动粪便处理分析系统（1 台）</p> <p>(1) 检测项目：大便常规、潜血、寄生虫镜检等，有项目拓展功能。</p> <p>(2) 检测速度：不低于 40 样本/小时。</p> <p>(3) 具备粪便沉渣拍照功能，仪器具备自主学习或定期升级软件。</p> <p>(4) 急诊要求：提供急诊标本专用通道，优先快速检测。</p> <p>3.4 阴道微生态分析仪参数（1 台）</p> <p>(1) 具备相差湿片镜检、革兰氏染色镜检、干化学指标检测。</p> <p>(2) 全自动送样与进样装置。</p> <p>(3) 样本上机后自动处理，自动完成标本洗脱，混匀、稀释、加样。</p> <p>(4) 自动进行革兰氏染色。</p> <p>(5) 形态学检测指标：清洁度、线索细胞、孢子、菌丝、滴虫、AV 评分、菌群密集度、菌群多样性、革兰阳性大杆菌比例，加德纳/拟杆菌，形似动弯杆菌，革兰阳性球菌，革兰阴性杆菌，细胞内革兰阴性双球菌，Nugent 评分等。</p> <p>(6) 干化学检测项目 ≥ 4 项，包含但不限于 pH、过氧化氢、白细胞酯酶、唾液酸苷酶等。</p> <p>(7) 仪器需配套阴道微生态分析软件，支持自动获取并整合样本相差湿片镜检、革兰染色镜检、干化学结果，支持出具规范的三级图文报告。</p> <p>(8) 检测速度：每小时不低于 50 张玻片。</p> <p>3.5 血液流变测试分析仪参数（1 台）</p> <p>(1) 检测项目：全血粘度（高切、中切、低切）、血浆粘度、红细胞压积、全血还原粘度（高切、低切）、红细胞聚集指数、红细胞变形指数、血沉、血沉方程 K 值、红</p>
--	--	--	--	---

				<p>细胞刚性指数、全血低切相对指数、全血高切相对指数、卡松粘度。</p> <p>(2) 检测速度：不小于 30 个/小时（依血液粘度有所不同）。</p> <p>3.6 血氨仪（1 台）：</p> <p>(1) 样本类型：全血、血浆等。</p> <p>(2) 检测时间：≤5 分钟/测试。</p> <p>(3) 加样方式：可自动加样。</p> <p>3.7 离心机（2 台）</p> <p>(1) 高速 1 台：具备转速范围在 10000~30000 转/分钟（r/min）低温高速离心机，主要用途为对乳糜血样本进行高速离心。</p> <p>(2) 低速 1 台：具备最大转速低于 8000 转/分钟（r/min）低速离心机。</p> <p>3.8 制水机（1 台）</p> <p>(1) 制水量：≥300L/h。</p> <p>(2) 纯化水水质：电导率≤0.1 μs/cm（在线监测），微颗粒<5 个/ml。</p> <p>(3) 配备原水增压泵，能够适应各种水压状态。</p> <p>(4) 实验室纯水系统应具备两级反渗透水处理单元。一级 RO 产水进入二级 RO 进行深度脱盐，系统应能实时监测并显示一级 RO 和二级 RO 产水的电导率值。</p> <p>3.9 水浴箱（1 台）：</p> <p>(1) 控温范围：室温 + 5℃ - 100℃ 。</p> <p>(2) 显示方式：数显温度，清晰直观。</p> <p>(3) 外形尺寸：（长×宽×高）尺寸（mm）≥500×300×200</p> <p>(4) 加热方式：不锈钢管式加热器等高效加热方式，功率≥1500W 。</p> <p>3.10 血沉仪（1 台）</p> <p>(1) 技术原理：魏氏法。</p> <p>(2) 样本孔位≥30 个。</p>
--	--	--	--	---

				<p>4. 采血工作站和样本自动化传输系统配置</p> <p>4.1 采血管备管机(1套)</p> <p>(1) 采血管备管机需满足5个采血工位备管需求;</p> <p>(2) 备管速度: 单管打印贴标≤4秒;</p> <p>(3) 管仓容量: ≥600支试管;</p> <p>(4) 试管随用随补, 无需停机;</p> <p>(5) 试管视窗: 标签粘贴时, 能自动检测并识别试管原有标签, 自动保留采血视窗及刻度。</p> <p>4.2 多功能采血台(1套)</p> <p>具有样本传输轨道, 便于输送采血处样本。</p> <p>4.3 智能排队叫号系统(1套)</p> <p>(1) 智能完成排队叫号, 可同时呼叫患者姓名及排队号码或者只呼叫患者排队号码, 保护患者隐私实现人性化叫号, 具备过号重呼等功能;</p> <p>(2) 自助登记排队报到机: 数量≥1台, 配套液晶触摸显示器≥17寸, 可支持医保卡、就诊卡、检验申请单条码及触摸数字录入等多种取号功能, 相应的患者抽血信息显示在采血台电脑上, 患者无需再次刷医保卡、就诊卡或检验申请单条码获取抽血信息, 标签打印格式可根据采购人需求设定;</p> <p>(3) 采血窗口液晶叫号显示屏: 数量≥5台, 尺寸≥32寸, 能够显示正在采血患者及等待采血患者排队号码及姓名等信息;</p> <p>(4) 排队信息显示大屏: 数量≥1台, 尺寸≥55寸, 能够显示等待采血患者及过号患者排队号码及姓名等信息。</p> <p>4.4 样本物流传输系统(1套)</p> <p>(1) 在输送管道中样本管帽方向与样本前进方向始终保持一致, 保证样本在输送期间不脱帽;</p> <p>(2) 样本输送平均速度≥5米/秒, 传输标本效率≥700支/小时;</p> <p>(3) 样本接收端具备气动样本缓冲装置, 平稳接收样本, 保证样本质量。</p>
--	--	--	--	---

				<p>5. 配套供电电源</p> <p>(1) 功率：满足以上所有设备开机使用；</p> <p>(2) 放电时间至少 1 小时。</p>
2	西院检验科医学实验室设备	1 批	工业	<p>西院临检诊流水线</p> <p>1. 总体需求：</p> <p>1.1 提供设备配置方案。满足日常工作，可实现门急诊标本快速检测。</p> <p>△1.2 至少将全自动生化分析仪、全自动化学发光分析仪、前处理系统、全自动血球分析仪、超敏 CRP 检测仪、全自动血凝分析仪连接成流水线。</p> <p>2. 主要相关设备：</p> <p>2.1 全自动生化分析仪（2 台）</p> <p>(1) 检测项目：肝功能、肾功能、脂类、心肌、电解质、糖尿病检测、特殊蛋白、风湿病等生化项目，可开展项目数不少于 60 个。</p> <p>(2) 检测速度：两台设备，总测试速度不低于 2000 测试/小时。</p> <p>(3) 急诊要求：提供急诊标本专用通道，优先快速检测。</p> <p>(4) 单台设备试剂系统：≥70 个试剂位；具备≥24 小时不间断冷藏功能。</p> <p>(5) 仪器模块扩展后可同时支持在线分析项目数：≥140 个项目。</p> <p>2.2 全自动化学发光分析仪（2 台）</p> <p>(1) 检测项目：肿瘤标志物、甲功、性激素、心肌标志物、PCT 等发光项目，可开展项目数不少于 30 个</p> <p>(2) 检测速度：两台设备，总测试速度不低于 600 测试/小时。</p> <p>(3) 急诊要求：提供急诊标本专用通道，优先快速检测。</p> <p>(4) 单台设备试剂位：≥30 个，支持不停机加载。</p> <p>(5) 单台样本装载：一次性进样≥100 个标本。</p> <p>(6) 样本针携带污染率≤0.1ppm</p> <p>(7) 拓展功能：具有增加设备台数拓展功能，支持设备</p>

				<p>之间相互级联，支持接入流水线。</p> <p>2.3 前处理系统（1套）</p> <p>（1）功能：标本分拣、标本离心、脱盖、分配检测单元、样本外观识别、标本归档等。</p> <p>（2）离心速度：不低于450管/小时。</p> <p>2.4 全自动血球分析仪（2台）</p> <p>（1）检测项目：血液细胞分析仪具备的分析项目应包括：血常规五分类、有核红细胞，体液样本的细胞计数与分类，有异常细胞报警提示。</p> <p>（2）检测速度：有末梢血检测模式，两台设备总测试速度不低于100测试/小时。</p> <p>（3）急诊要求：提供急诊标本专用通道，优先快速检测。</p> <p>2.5 超敏CRP检测仪（1台）</p> <p>（1）检测项目：超敏CRP。</p> <p>（2）检测速度：不低于100测试/小时。</p> <p>2.6 全自动血凝分析仪（2台）</p> <p>（1）检测项目：具备开展PT、APTT、TT、FIB、D-二聚体、FDP、ATIII等凝血检测，可开展项目数不少于20个。</p> <p>（2）检测速度：两个模块，总检测速度不低于500测试/小时。</p> <p>（3）急诊要求：提供急诊标本专用通道，优先快速检测。</p> <p>2.7 尿干化学分析仪（1台）</p> <p>（1）检测项目：pH值、亚硝酸盐、葡萄糖、蛋白质、隐血、酮体、胆红素、尿胆原、比重、白细胞、维生素C等。</p> <p>（2）检测速度：不低于50管/小时。</p> <p>（3）急诊要求：提供急诊标本专用通道，优先快速检测。</p> <p>2.8 尿沉渣分析流水线（1条）</p> <p>（1）检测项目：尿液沉渣定量分析。</p> <p>（2）检测速度：不低于50管/小时。</p> <p>（3）急诊要求：提供急诊标本专用通道，优先快速检测。</p> <p>（4）具备尿液沉渣拍照功能，仪器具备自主学习或定期升级软件。</p>
--	--	--	--	--

				<p>2.9 自动粪便处理分析系统（1台）</p> <p>(1)检测项目：大便常规、潜血、寄生虫镜检等，有项目拓展功能。</p> <p>(2)检测速度：不低于40样本/小时。</p> <p>(3)急诊要求：提供急诊标本专用通道，优先快速检测。</p> <p>2.10 制水机（1台）</p> <p>(1)制水量：$\geq 250\text{L/h}$。</p> <p>(2)纯化水水质：电导率$\leq 0.1\ \mu\text{s/cm}$（在线监测），微粒≤ 5个/ml。</p> <p>(3)配备原水增压泵，能够适应各种水压状态。</p> <p>(4)实验室纯水系统应具备两级反渗透水处理单元。一级RO产水进入二级RO进行深度脱盐，系统应能实时监测并显示一级RO和二级RO产水的电导率值。</p> <p>2.11 血沉仪（1台）</p> <p>(1)技术原理：魏氏法。</p> <p>(2)样本孔位≥ 20个。</p> <p>2.12 配套供电电源</p> <p>(1)功率：满足以上设备开机使用；</p> <p>(2)放电时间满足≥ 1小时。</p>
<p>四、商务条款（以下条款为最低要求，若投标文件中有优于以下条款的其他内容，以最优内容为投标响应，若为负偏离作投标无效处理。）</p>				
<p>基本要求</p>	<p>1. 中标供应商提供的医学实验室设备及配套试剂耗材，必须是全新、完整、未使用过的原装产品，且在正常安装、使用和保养条件下，其使用寿命期内各项指标均达到质量要求。</p> <p>2. 中标供应商负责设备的包装、运输、装卸、就位、安装、调试、保险及通过相关部门的检测验收，并承担相关的一切费用。</p> <p>3. 中标供应商在供货时提供详细完整的设备资质证件、中文操作手册、产品合格证明材料、使用说明书等资料交给采购人。</p> <p>4. 设备整机保修期≥ 3年。</p> <p>5. 设备在国内有维修中心及零配件库，中标厂商应可提供10年（含）以上的零配件供应。</p> <p>6. 中标供应商提供的设备如因采购人业务需要而接入采购人信息网络（含信息网、无</p>			

	<p>线网、设备网、物联网等），中标供应商需积极配合并承担相关费用。</p> <p>7. 运送服务：</p> <p>(1) 投标人可将该“运送服务”进行分包，拟进行分包的，应当在投标文件中载明分包承担主体，分包承担主体资质，且承诺不得再次分包。</p> <p>(2) 需配备专门用于标本运送的交通工具，交通工具需符合国家相关管理要求并通过年检，有 2-8℃的标本运输设备。</p> <p>(3) 中标供应商还需负责各院区需运送标本的打包、搬运、交接确认，填写附件 4《柳州市工人医院医学检验科样本转运签收表》；不同院区间需要运送的少量试剂、耗材、文件等。</p> <p>(4) 按采购人要求时间运送，保证急诊样本及时送达，采取轮班制，双休日、国家或自治区法定节假日仍需值班。</p> <p>(5) 遵守国家相关生物安全法律法规的要求，并做好运送人员个人防护，防护用品自备。服务期内运输过程中人为的标本污染、损坏、遗失（不可抗拒因素除外）、个人及车辆安全由中标供应商承担。</p> <p>(6) 每月需上交考勤并经相关科室考核评分，按评分情况转款，考核评分表见如下附件 5《医学检验科标本运送服务质量考核评分表》。</p> <p>(7) 提供运送服务时如出现质量、服务内容等与招标文件或投标文件有不符的情况，中标供应商应无条件给予更改。</p>
售后服务要求	<p>1. 保修期要求：中标供应商对医学实验室设备提供至少 3 年原厂保修服务。保修期内设备发生一般故障时，中标供应商应负责维修、更换零配件；设备发生大故障（指主要部件出现质量问题）时，中标供应商应负责更换相同品牌、型号的新设备，设备维修或更换后其保修期相应顺延。所有非故意性损坏以及在要求质量标准范围内的正常使用造成的损坏均要维修。保修期内发生的故障维修服务及更换配件均包含在投标报价中，采购人不再另外支付费用。对因采购人人员的不正当使用所造成的设备损坏不在中标供应商保修范围，但中标供应商也要积极帮助采购人修理设备，并保证提供优惠价格的配件和服务。</p> <p>2. 提供相关设备的维修工程师姓名及电话号码。如国内有 400、800 等电话维修系统提供电话号码。</p> <p>3. 故障响应时间：当接到设备报修通知后 2 小时内响应，并于 8 小时内到达现场，24 小时内排除故障，24 小时故障排除不了，保修期按停机天数的 3 倍期限顺延。保修期外，只收配件成本费，免服务费。8 小时内派工程师到设备现场及时维修，保证不影响采购人正常使用，每次维修应提供维修报告交给采购人备案。规定时限内中标供应</p>

	<p>商未能按时响应，采购人有权聘请第三方进行维修处理，由此产生的相关费用由中标供应商承担。</p> <p>4. 人员培训：设备安装完毕，由中标供应商工程师对采购人操作人员和维修人员现场进行设备的应用、保养和维护培训，培训主要内容包括设备的基本结构、性能、主要部件的构造，日常使用保养与管理，常见故障的维修，使相关人员掌握常规操作规程和各种功能的使用，并能处理简单故障，由此产生的一切支出，由中标供应商承担。</p> <p>5. 设备保修期内，中标供应商负责对医学实验室设备进行定期维护保养，每年至少一次，包括设备的安全检查、质量检查，运行状态检查，如采购人需要，请提供设备维护保养情况书面报告。所发生的费用（包括更换零部件费、人工费和差旅费等）由中标供应商负责。</p>
保修期及有效期	<p>设备保修期：自交付使用并验收合格之日起≥ 3年，保修期内上门维修、更换配件，所有费用包含在投标报价中。</p> <p>耗材有效期：自验收合格之日起有效期不得少于6个月。</p>
备品备件及耗材等要求	<p>投标产品如包括必备的易损易耗备品备件和专用工具，投标人应提供其清单。</p>
合同签订时间	<p>自中标通知书发出之日起25日内。</p>
场地建设要求	<p>投标人提供设备安装相关的场地准备和配套改造服务，所需费用包含在总报价中。</p>
交付和安装	<p>1. 设备交付使用期：签订合同之日起90天内交付使用。</p> <p>2. 耗材交付时间：接到采购订单7个日历日内送到采购人指定地点并验收合格。</p> <p> 耗材服务期限：自签订合同之日起1年或在本项目服务期内采购金额达到本项目预估采购量。</p> <p>3. 运送服务合同期1年。</p> <p>4. 交付地点：设备及耗材：广西柳州市内采购人指定地点（鱼峰院区、西院区）。</p> <p> 运送服务：总院区、鱼峰山院区、西院区、南院区及各社区。</p> <p>5. 中标供应商提供不符合招标文件、投标文件（或采购、响应文件）和签订的合同规定的货物或服务，采购人有权拒绝接收。</p> <p>6. 中标供应商交付货物前应对产品作出全面检查和对验收文件进行整理，并列清单，作为采购人收货验收和使用的技术条件依据，检验的结果应随货物交采购人。</p> <p>7. 中标供应商负责货物的卸货、搬运及安装，按照采购人要求将货物搬运至指定地点并负责安装、组合成套，中标供应商在运输安装设备过程中不得损坏采购人设施（如地面、墙面、电梯、绿化带等），如有损坏，合理补偿。</p> <p>8. 设备到达现场，确认包装完好性后，由采购人验货。中标供应商应将所提供货物的</p>

	<p>装箱清单、使用说明书、合格证（境内）、保修卡（境内）、用户手册、原厂保修卡、随机资料、工具和备品、备件等交付给采购人，如有缺失应及时补齐，否则视为逾期交货。中标供应商应按采购人安排的时间派人到现场，对货物进行清点交付，并签字确认。若发现货物与装箱单不符，中标供应商负责补齐或收回。</p> <p>9. 如果在设备交付使用前因事故造成设备损坏、部件短缺，中标供应商要立即予以更换，不得拒绝和延误，以保证设备顺利安装完成。所造成的费用及其它后果由中标供应商负责。</p> <p>10. 采购人对中标供应商提供的货物在使用前进行调试时，中标供应商需负责安装并培训采购人的使用操作人员，并协助采购人一起调试，直到符合技术要求，采购人才做最终验收。因中标供应商与采购人存在对需求理解有差异的可能性，要求所有设备功能及软件功能需求的响应以采购人意见为准。</p>
付款条件	<p>设备：1. 设备交付完毕，采购人验收合格后（以采购人出具验收报告为准）中标供应商开具全额增值税普通发票，采购人收到全额发票后首次支付设备合同总金额的 60%；</p> <p>2. 设备正常使用半年后，支付设备合同总金额的 30%；</p> <p>3. 设备正常使用一年期满后，支付设备合同总金额的 10%。（不计利息）</p> <p>耗材：试剂耗材按医院验收合格使用后结算，按医院财务流程付款。</p> <p>在合同执行中相关的一切税费均由中标供应商负担。</p>
报价要求	<p>一、设备报价要求：</p> <p>1. 本次报价须为人民币报价，应包含设备本身费用以及设备调试至可正常使用前，发生的运输费、安装调试费、税费、验收费以及其他所有可能发生的费用。</p> <p>2. 报价特别说明：本项目报价不能超过上限控制价/最高限价单价，否则投标报价无效。</p> <p>二、耗材报价要求：</p> <p>①本次报价须为人民币报价，包含产品价款、SPD 服务平台集中配送服务费、随配附件、备品备件、专用工具、进口环节税（如为进口产品时）、包装费、运输费(含现场装卸就位费)、保险费、安装调试费、技术培训及技术资料费、税费、产品检测费、产品保修期内售后服务费、合理利润及其它所有成本费用的总和。对于本文件中明确列明必须报价的货物或服务，投标人应分别报价。对于本文件中未列明，而投标人认为必需的费用也需列入总报价。在合同实施时，采购人将不予支付中标供应商没有列入的项目费用，并认为此项目的费用已包括在投标总报价中。</p> <p>②本项目若存在专机专用耗材或试剂，投标人提供报价要求的报价(即耗材和试剂的单价)，将作为采购人今后采购该耗材或试剂的价格依据。采购人可与投标人或生产厂家指定的代理人另行订立专机专用耗材或试剂的购销合同。试剂耗材须经采购人 SPD 服</p>

	<p>务平台集中配送，配送服务费不高于 3%。属于政府集中采购中标品种的专机专用耗材或试剂按国家或自治区相关政策文件执行。</p> <p>③本次项目采购医学实验室设备及配套试剂耗材，投标人详见附件配套试剂耗材第一点“配套试剂耗材”对应的试剂及耗材进行单价报价，各项试剂报价不得超过上表中对应的单价最高限价。投标单价及投标总价超过最高限价的作无效投标处理。</p> <p>④耗材出现不良事件，要求专业技术人员立即响应，24 小时内到达现场，积极响应采购人的处理措施。临近效期 1 个月的产品中标供应商负责更换，费用包含在投标报价中。</p> <p>三、运送服务：费用包含在项目预算中，采购人不再另行支付，含人工费、材料费、管理费、保险、利润、税金等为完成本项目所需的所有费用。</p>
验收标准	<ol style="list-style-type: none"> 1. 中标供应商交货前应对设备做出全面检查和对验收文件进行整理列出清单，作为采购人设备验收和使用的技术条件和依据。 2. 采购人应当在项目实施完毕，并且设备稳定运行 1 个月内进行验收。中标供应商交付前须作出全面检查和对验收文件进行整理列出清单，作为采购人收货验收和使用的技术条件依据交给采购人。采购人对中标供应商所交付系统依照招标文件上的技术规格要求、产品说明书上的性能参数及相关行业标准进行性能验证，验证性能结果应同时满足以上要求，给予签收。验收不合格的不予签收，后果由中标供应商负责。验收合格后由双方签署验收单并加盖双方公章，双方各执一份。验收时中标供应商必须在场，如需第三方参与验收，所发生的费用由中标供应商负责。 3. 项目实施完毕，在设备稳定运行后进行验收时，采购人与中标供应商应共同在场，按照招标技术参数和配置单，设备制造国有关标准或行业标准进行验收工作。设备的各项参数指标及配置达到招标要求，通过临床试用满足采购人技术要求，则双方共同签署设备验收报告，即为设备验收合格。验收工作所发生费用由中标供应商承担。设备有损坏或达不到技术要求的不予验收，相关责任与损失由中标供应商承担。（中标供应商进行验收及签署验收相关文件的人员应具有相应授权。） 4. 验收由采购人组织，中标供应商配合进行。对技术复杂的货物，采购人可请国家认定的专业检测机构参与初步验收及最终验收，并由其出具质量检测报告，相关费用由中标供应商负责。 5. 采购人委托第三方组织的验收项目，其验收时间以该项目验收方案 确定的验收时间为准，验收结果以该项目验收报告结论为准。在验收过程中发现中标供应商有违约问题，可暂缓资金结算，待违约问题解决后，方可办理资金结算事宜。 6. 技术性能验收标准：

(1) 以采购、响应参数为依据，满足使用需求为原则，由采购人组织相关部门组成验收小组对设备技术性能验收，响应参数是否符合采购参数要求以实际验收结果为准。

(2) 技术性能资料涵盖招投标技术参数、响应表及配置清单等。

(3) 设备技术参数及配置清单必须与采购、投标文件相符合，如出现不一致，以技术参数响应表响应内容为准。

(4) 验收小组依据采购、投标文件技术参数响应表逐条进行验收，对于设备技术参数与采购、响应技术参数响应不符的，作如下处理：

①设备技术参数与招投标参数比较有漏项的，在评审中未被发现的，以不实质响应招投标要求论处；

②设备实际是负偏离的参数，在投标文件中标明是无偏离或正偏离，在评审中未被发现的，以虚假应标论处；

③设备实际是无偏离参数，响应表中标明是正偏离，在评审中未被发现的，以虚假应标论处；

④设备实际是正偏离参数，验收时并没有达到响应表中标明的正偏离范围，以虚假应标论处。

中标供应商中标后，采购人在设备验收环节发现设备的技术参数指标达不到投标文件中技术参数响应的内容，属虚假应标行为，采购人可终止合同拒收货物，追究中标供应商违约责任，赔偿采购人因采购时间延长造成的经济等方面损失，视情形将违约情况上报政府采购监督管理部门。

7. 验收时如发现所交付的货物有短装、次品、损坏或其它不符合标准及本合同规定之情形者，采购人应做出现场记录，或由双方签署备忘录，此现场记录或备忘录可用作补充、缺失和更换损坏部件的有效证据，由此产生的时间延误与有关费用由中标供应商承担，验收期限相应顺延；

8. 如货物经中标供应商维修仍不能达到合同约定的质量标准，采购人有权退货，并视作中标供应商不能交付货物而须支付违约赔偿金给采购人，采购人还可依法追究中标供应商的其他违约责任。

9. 验收结束后，应当出具验收书，列明各项标准的验收情况及项目总体评价，由验收双方共同签署并加盖采购单位公章，采购人和中标供应商双方各执一份。

10. 其他未尽事宜应严格按照《关于印发广西壮族自治区政府采购项目 履约验收管理办法的通知》[桂财采（2015）22号]以及《财政部关于进一步加强政府采购需求和履约验收管理的指导意见》[财库（2016）205号]规定执行。

11. 配套耗材：根据《医疗器械监督管理条例》等有关法规的规定办理。对照商品和送

	货凭证, 进行品名、规格、型号、生产厂家、批号(生产批号、灭菌批号)、有效期、产品注册证号、数量及出厂质量检验合格报告单等项目进行核对, 如是冷链试剂, 应 按照说明书的运输要求查验其冷链记录及冷链交接单, 核对无误后, 记录验收结果并 签字。
产品质量要求	要求投标货物及其所有零部件、配件、耗材必须是符合国家有关质量和安全强制 要求和标准的产品。
其他要求	投标人提供的投标产品【含配套试剂耗材(若非医疗器械, 须补充相关说明)】属于 第一类医疗器械管理的须提供产品备案证明复印件并加盖投标人公章(电子签章); 属于第二类、第三类医疗器械管理的须提供国家主管部门颁发的有效整机产品注册证 复印件并加盖投标人公章(电子签章), 以供评标时核对。
二、投标人的履约能力要求表	
质量管理、企 业信用要求	<ol style="list-style-type: none"> 1. 投标人无任何违法、违规、质量安全事故、履约不良等行为反映或记录; 2. 投标人无自身原因违约或不恰当履行合同引起的终止、纠纷、争议、仲裁、和 诉讼记录; 3. 投标人无被责令停业或暂停、取消投标资格, 无经济方面犯罪或严重违法记录; 4. 投标人无被国家市场监督或质量监督部门年检或抽检不合格或复查未通过问 题。 5. 投标人或投标产品无信用不良而处于禁止或取消投标、采购情形。 6. 若存在以上情况, 投标文件作投标无效处理。
能力或者业绩 要 求	具备履行本项目合同的能力。
三、政策性加分条件	
政策性加分条 件	符合节能环保等国家政策要求。
四、项目其他要求	
产品资料及说 明文件	投标文件中如有可以提供设备性能参数描述文件彩页或说明书(可以从生产厂 家网页下载的 PDF 或 HTML 文件), 以供评标时核对。当投标文件提供的仪器性能参数 与该仪器生产商提供的性能参数不符合时, 评标委员会有权以后者为准。
进口产品说明	<input type="checkbox"/> 本项目所有货物已按规定办妥进口产品采购审核手续, 投标产品可选用进口产 品; 但如选用进口产品时必须为全套原装进口产品(即通过中国海关报关验放进入中 国境内且产自关境外的产品), 同时投标人必须负责办理进口产品所有相关手续并承 担所有费用。优先采购向我国企业转让技术、与我国企业签订消化吸收再创新方案的

	<p>投标人的进口产品。</p> <p><input checked="" type="checkbox"/> 本货物不接受进口产品(即通过中国海关报关验放进入中国境内且产自关境外的产品)参与投标, 如有进口产品参与投标的作无效投标处理。</p>
其他资料	<p>投标人结合自身能力及本项目采购需求提供以下内容</p> <ol style="list-style-type: none"> 1. 智慧化实验室解决方案。 2. 实施方案。 3. 运送服务实施方案。 4. 售后服务方案。 5. 所投实验室设备的检测项目在 2025 年其中一次国家卫生健康委临床检验中心室间质评上报的实验室家数。 6. 自 2022 年 1 月 1 日起至今同类项目销售合同扫描件[以签订的项目合同原件扫描件为准(合同书中内容不得有任何涂改、遮挡, 能清晰反映项目的名称、合同标的、签订日期, 提供用户名单及联系方式)]。
核心产品	<p>本项目核心产品为序号 1 鱼峰检验科医学实验室设备中(1) 门急诊流水线、(2) 鱼峰临检生化流水线以及序号 2 西院检验科医学实验室设备中西院临检流水线。</p>

五、附件 1 配套试剂耗材报价表（配套试剂耗材标的均所属行业：工业）

1. 报价单 1

鱼峰项目非集采试剂耗材汇总表												
仪器	序号	配套试剂耗材标的名称	预估年检测量 ①	单位	最高限价 单价（元/ 测试）	最小 销售 包装	品 规 （ ml ）	标准 检测 数 （按 试剂 说明 书）	最小 包装 报价 （元/ /盒）	每个 测试 报价 （元/ 测试） ②	小计 （①*② ）	备注
生化分 析仪	1	C-反应蛋白	38401	测试	4.432							
	2	免疫球蛋白 M	4001	测试	3.313							
	3	免疫球蛋白 A	4001	测试	3.313							
	4	补体 C4	3954	测试	2.612							
	5	补体 C3	3954	测试	2.612							
	6	类风湿因子	4241	测试	3.32							
	7	抗链球菌溶 血素 O	9050	测试	4.643							
	8	转铁蛋白	1855	测试	2.745							
	9	葡萄糖-6- 磷酸脱氢酶	8300	测试	3.879							
	10	锌	1759	测试	0.775							
	11	铜	1746	测试	1.047							
化学发 光分析 仪	12	氨基末端 B 型利钠肽前 体	3627	测试	59.700							
	13	肌红蛋白	18534	测试	22.019							
	14	肌钙蛋白	18652	测试	28.656							
	15	降钙素原	3966	测试	59.700							
	16	人绒毛膜促 性腺激素	17348	测试	7.560							
	17	白介素 6	394	测试	21.300							
	18	促黄体素	13823	测试	7.178							
19	卵泡刺激素	12053	测试	7.178								

20	孕酮	19962	测试	6.683								
21	睾酮	9213	测试	7.178								
22	雌二醇	19528	测试	7.178								
23	游离甲状腺素	36915	测试	6.990								
24	游离三碘甲状腺原氨酸	32746	测试	6.990								
25	促甲状腺激素	41112	测试	6.990								
26	三碘甲状腺原氨酸	30647	测试	6.990								
27	促甲状腺素受体抗体	2072	测试	13.000								
28	甲状腺素	34219	测试	6.990								
29	皮质醇	1308	测试	17.910								
30	抗甲状腺过氧化物酶抗体	3095	测试	11.990								
31	甲状腺球蛋白	3146	测试	9.990								
32	甲状腺球蛋白抗体	3031	测试	11.990								
33	甲胎蛋白	28752	测试	5.620								
34	癌胚抗原	29094	测试	5.620								
35	糖类抗原19-9	28880	测试	13.490								
36	糖类抗原125	26698	测试	13.490								
37	糖类抗原15-3	15454	测试	13.490								
38	细胞角蛋白19片段测定	8037	测试	13.490								
39	神经元特异性烯醇化酶测定	8980	测试	13.490								
40	糖类抗原72-4	13737	测试	13.490								

	41	鳞状细胞癌 相关抗原	22202	测试	13.490								
	42	人附睾蛋白 4	2393	测试	19.990								
	43	总前列腺特 异性抗原测 定	8108	测试	13.490								
	44	游离前列腺 特异性抗原 测定	1121	测试	13.490								
	45	铁蛋白	20699	测试	11.985								
	46	糖类抗原 50	11546	测试	13.490								
	47	糖类抗原 242	12087	测试	13.490								
	48	血清透明质 酸	3165	测试	12.000								
	49	层粘连蛋白	3165	测试	10.000								
	50	三型前胶原 N 端肽	3165	测试	12.000								
	51	IV 型胶原	3165	测试	12.000								
血氨仪	52	血氨试剂	2453	测试	35.820								
超敏 CRP 仪	53	C 反应蛋白	71442	测试	6.965								
血沉仪 (魏氏 法)	54	血沉采血管	14482	支	0.550								
凝血分 析仪	55	D-二聚体	24614	测试	21.250								
	56	活化部分凝 血活酶时间	58954	测试	0.675								
	57	FDP	1594	测试	11.940								
	58	凝血酶时间	57465	测试	1.075								
	59	凝血酶原时 间	59489	测试	1.493								
	60	纤维蛋白原	41256	测试	10.19								
自动粪 便处理 分析系	61	OB	18089	测试	2.000								
	62	样本采集管	26171	测试	3.000								
	63	轮状病毒检	828	测试	8.039								

统		测										
	64	稀释液	26171	测试	1.000							
尿干化学分析仪	65	需报细项附录表	80563	测试	1.983							
阴道微生态分析仪	66	需报细项附录表	1172	测试	20.000							
血细胞分析仪	67	需报细项附录表	123478	测试	5.265							
急诊血细胞分析仪	68	需报细项附录表	95582	测试	4.633							
尿沉渣分析流水线	69	需报细项附录表	5737	测试	2.750							
血液流变测试分析仪	70	需报细项附录表	12427	测试	18.000							
电解质模块	71	K 电极	104103	测试	0.173							
	72	Na 电极	103219	测试	0.173							
	73	Cl 电极	103839	测试	0.173							
	74	参比电极	104103	测试	0.173							
糖化血红蛋白仪	75	需报细项附录表	18000	测试	10.09							
合计 (所有耗材小计相加)												

①本次报价须为人民币报价，包含产品价款、随配附件、备品备件、专用工具、进口环节税(如为进口产品时)、包装费、运输费(含现场装卸就位费)、保险费、安装调试费、技术培训及技术资料费、税费、产品检测费、产品保修期内售后服务费、合理利润及其它所有成本费用的总和。对于本文件中明确列明必须报价的货物或服务，投标人应分别报价。对于本文件中未列明，而投标人认为必需的费用也需列入总报价。在合同实施时，采购人将不予支付中

标供应商没有列入的项目费用，并认为此项目的费用已包括在投标总报价中。

②本项目若存在专机专用耗材或试剂，投标人提供报价要求的报价(即耗材和试剂的单价)，将作为采购人今后采购该耗材或试剂的价格依据。采购人可与中标供应商或生产厂家指定的代理人另行订立专机专用耗材或试剂的购销合同。试剂耗材须经采购人 SPD 服务平台集中配送，配送服务费不高于 3%。属于政府集中采购中标品种的专机专用耗材或试剂按国家或自治区相关政策文件执行。

③除“备注”外，以上表格内容须全部填全，漏项报价、有选择报价或有条件的报价，按投标无效处理。

合同签订：专用配套试剂/耗材：按批次供货，采购人与中标供应商或生产厂家指定的代理人另行订立专机专用耗材或试剂购销合同。

鱼峰项目其他试剂耗材报价表（根据实际选填）

耗材或试剂名称	规格	最小销售包装	标准检测数(按试剂说明书)\吸头等不适用不填	最小包装报价	预计年用量	年预计总额	备注
合计	\	\	\	\	\		

其他耗材：如清洗液、吸头、样品杯等可以在此表报价，根据采购人鱼峰项目预估年检测量列出的年预估检测量进行预计年用量填报。

2. 报价单 2

西院项目非集采试剂耗材报价表												
仪器	序号	配套试剂耗材 标的名称	预估年 检测量 ①	单位	最高限价 单价(元/ 测试)	最小 销售 包装	品 规 (ml)	标准 检测 数 (按 试剂 说明 书)	最小 包装 报价 (元/ /盒)	每个 测试 报价 (元/ 测试) ②	小计 (①*②)	备注
生化分 析仪	1	补体 C3c	1506	测试	2.612							
	2	补体 C4	1506	测试	2.612							
	3	免疫球蛋白 A	1655	测试	3.313							
	4	免疫球蛋白 M	1655	测试	3.313							
	5	抗链球菌 O	6321	测试	4.643							
	6	类风湿因子	6944	测试	3.320							
	7	C 反应蛋白	37007	测试	4.432							
化学发 光分析 仪	8	甲胎蛋白	5795	测试	5.620							
	9	癌胚抗原	6722	测试	5.620							
	10	糖类抗原 125	3284	测试	13.490							
	11	糖类抗原 15-3	3230	测试	13.490							
	12	糖类抗原 19-9	4075	测试	13.490							
	13	铁蛋白	3831	测试	11.985							
	14	促甲状腺激 素	2787	测试	6.990							
	15	甲状腺素	2685	测试	6.990							
	16	游离甲状腺 素	2692	测试	6.990							
	17	三碘甲状腺 原氨酸	2514	测试	6.990							
	18	游离三碘甲 状腺原氨酸	2503	测试	6.990							
	19	肌钙蛋白	10506	测试	28.656							

	20	肌红蛋白	9974	测试	22.019								
	21	降钙素原	3688	测试	59.700								
超敏 CRP 仪	22	C 反应蛋白	6413	测试	6.965								
血沉仪 (魏氏 法)	23	血沉采血管	27265	支	0.550								
凝血分 析仪	24	D-二聚体	14637	测试	21.250								
	25	活化部分凝 血活酶时间	32401	测试	0.675								
	26	FDP	3935	测试	11.94								
	27	凝血酶时间	31466	测试	1.075								
	28	凝血酶原时 间	32433	测试	1.493								
	29	纤维蛋白原	24722	测试	10.190								
自动粪 便处理 分析系 统	30	OB 检测试剂 盒	4712	测试	2.000								
	31	样本采集管	8369	测试	3.000								
	32	轮状病毒检 测	47	测试	8.039								
	33	稀释液	8369	测试	1.000								
尿干化 学分析 仪	34	需报细项附 录表	20486	测试	1.983								
血细胞 分析仪	35	需报细项附 录表	53374	测试	5.265								
尿沉渣 分析流 水线	36	需报细项附 录表	1781	测试	2.750								
电解质 模块	37	K 电极	41859	测试	0.173								
	38	Na 电极	41859	测试	0.173								
	39	Cl 电极	41859	测试	0.173								
	40	参比电极	41859	测试	0.173								

合计 (所有 耗材小 计相 加)	
------------------------------	--

①本次报价须为人民币报价，包含产品价款、随配附件、备品备件、专用工具、进口环节税(如为进口产品时)、包装费、运输费(含现场装卸就位费)、保险费、安装调试费、技术培训及技术资料费、税费、产品检测费、产品保修期内售后服务费、合理利润及其它所有成本费用的总和。对于本文件中明确列明必须报价的货物或服务，投标人应分别报价。对于本文件中未列明，而投标人认为必需的费用也需列入总报价。在合同实施时，采购人将不予支付中标供应商没有列入的项目费用，并认为此项目的费用已包括在投标总报价中。

②本项目若存在专机专用耗材或试剂，投标人提供报价要求的报价(即耗材和试剂的单价)，将作为采购人今后采购该耗材或试剂的价格依据。采购人可与投标人或生产厂家指定的代理人另行订立专机专用耗材或试剂的购销合同。试剂耗材须经采购人 SPD 服务平台集中配送，配送服务费不高于 3%。属于政府集中采购中标品种的专机专用耗材或试剂按国家或自治区相关政策文件执行。

③除“备注”外，以上表格内容须全部填全，漏项报价、有选择报价或有条件的报价，按投标无效处理。

合同签订：专用配套试剂/耗材:按批次供货，采购人与中标供应商或生产厂家指定的代理人另行订立专机专用耗材或试剂购销合同。

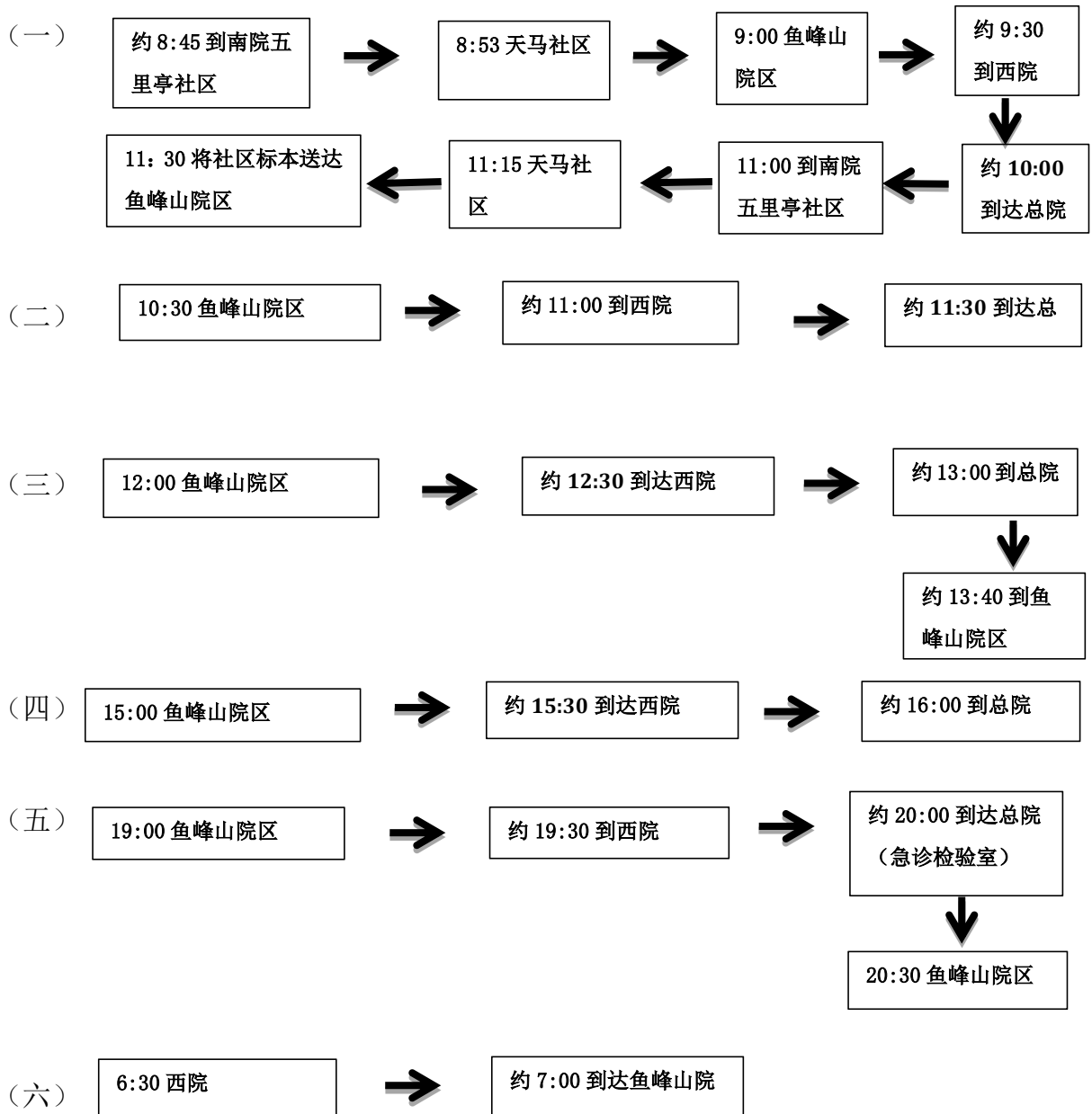
西院项目其他试剂耗材报价表（根据实际选填）

耗材或试剂名称	规格	最小销售包装	标准检测数(按试剂说明书)\吸头等 产品不适用不填	最小包装报价(元/盒)	数量	年预计总额	备注

合计	\	\	\	\	\		
<p>其他耗材：如清洗液、吸头、样品杯等可以在此表报价，根据采购人西院项目预估年检测量列出的年预估检测量进行预计年用量填报。</p>							

附件 2 运送服务时间安排

1、检验标本：（1）每日固定运送趟次（含周末、节假日）



(2) 另增趟次

每日除上述固定六趟外，其它特殊情况需要运送的标本，需另增加趟次，不得拒绝，填写附表 3《柳州市工人医院临时增加标本运送服务审核确认单》。中标供应商在接到要求运送标本电话后应在 30 分钟内取走标本，原则上不得影响上述六趟流转的正常工作。

2、病理标本及血液制品

序号	科室	运送物品	里程	重量	数量	温度、时段 (特殊要求)	次/日
1	病理科	冰冻活检标本	鱼峰一总院	1kg	1	时段按需	2-3次
2	病理科	常规活检标本、TCT、DH3、血、胸腹水等	鱼峰一总院	3kg-5kg	30-100	时段：9：30 (血：2—8℃)	1次
3	病理科	常规标本	西院一总院	10kg	25	时段：15：00	1次
4	病理科	常规活检标本、TCT、DH3、血、胸腹水等	鱼峰一总院	20kg (最重单个标本约5kg)	80	时段：15：30 (血：2—8℃)	1次
5	输血科	血液制品	按需	2.5KG	1	时段：不限 温度：冷链箱内2-8℃	1-2次(如遇急诊次数增加)
6	输血科	血标本	按需	1KG	1	时段：不限 温度：常温	1-2次

附件 3 《柳州市工人医院临时增加标本运送服务审核确认单》

柳州市工人医院临时增加标本运送服务审核确认单（编号： ）						
申请日期		申请时间		申请科室		
接单者		接单时间		院方值班 人员签字	送出者	
					接收者	
增加运送服务起始点	新总院口 西院口 鱼峰院区口 南院口					
增加运送服务目的地	新总院口 西院口 鱼峰院区口 南院口					
增加运送服务里程（往返）	____公里（总院-8KM-鱼峰-4KM-西院-4KM-总院-10KM-南院-2KM-鱼峰）					
柳州市工人医院审核人 签字						

附件 4 《柳州市工人医院医学检验科样本转运签收表》

柳州市工人医院标本转运签收表									
频次		送检确认时间							
		南院		鱼峰山院区		西院		总院	
		时间	院方确认者	时间	院方确认者	时间	院方确认者	时间	院方确认者
第一趟	往								
	返								
第二趟	往								
	返								
第三趟	往								
	返								
第四趟	往								
	返								
第五趟	往								
	返								
第六趟	往								
	返								

附件 5 《医学检验科标本运送服务质量考核评分表》

____年____月标本运送服务质量考核评分表				
被考核单位：				
序号	考核指标	评分依据	分值	得分
1	有满足标本存储要求的标本运转箱	不满足要求扣 10 分	20	
2	标本运送的及时性	一次不及时造成投诉扣 5 分，扣完该项为止。	20	
3	标本运送过程中无破损、洒漏	出现一次破损、洒漏扣 5 分，扣完该项为止。	20	
4	标本、试剂、耗材、文件等运送过程无丢失情况	丢失一份扣 10 分，扣完该项为止。	20	
5	24 小时值班人员随时接听电话	不接听电话，且未回拨沟通。一次扣 5 分，扣完为止。	20	
合计			100	
考核结果：_____ 考核者：_____ 科主任：_____ 考核日期：_____				
备注：本考核 95 分及以上为合格。少于 95 分时，需由中标供应商负责人主动安排整改并确保次月合格。不合格且持续两个月未有效整改，采购人有权依法解除项目合同。				

其他附件：

节能产品政府采购品目清单

品目序号	名称		依据的标准	
1	A02010100 计算机	★A02010105 台式计算机	《微型计算机能效限定值及能效等级》（GB28380）	
		★A02010108 便携式计算机	《微型计算机能效限定值及能效等级》（GB28380）	
		★A02010109 平板式计算机	《微型计算机能效限定值及能效等级》（GB28380）	
2	A02020000 办公设备	A02021000 打印机	A02021001 A3 黑白打印机	《复印机、打印机和传真机能效限定值及能效等级》（GB21521）
			A02021002 A3 彩色打印机	《复印机、打印机和传真机能效限定值及能效等级》（GB21521）
			A02021003 A4 黑白打印机	《复印机、打印机和传真机能效限定值及能效等级》（GB21521）
			A02021004 A4 彩色打印机	《复印机、打印机和传真机能效限定值及能效等级》（GB21521）
			A02021005 3D 打印机	《复印机、打印机和传真机能效限定值及能效等级》（GB21521）
			A02021006 票据打印机	《复印机、打印机和传真机能效限定值及能效等级》（GB21521）
			A02021007 条码打印机	《复印机、打印机和传真机能效限定值及能效等级》（GB21521）
			A02021008 地址打印机	《复印机、打印机和传真机能效限定值及能效等级》（GB21521）
			A02021099 其他打印机	《复印机、打印机和传真机能效限定值及能效等级》（GB21521）
			A02021100 输入输出设备	★A02021104 液晶显示器
	A02021118 扫描仪	参照《复印机、打印机和传真机能效限定值及能效等级》（GB21521）中打印速度为 15 页/分的针式打印机相关要求		

3	A02020200 投影仪			《投影机能效限定值及能效等级》 (GB32028)
4	A02020400 多功能一体机			《复印机、打印机和传真机能效限定值及能效等级》(GB21521)
5	A02051900 泵	A02051901 离心泵		《清水离心泵能效限定值及节能评价》(GB19762)
6	A02052300 制冷空调设备	★A02052301 制冷压缩机	冷水机组	《冷水机组能效限定值及能效等级》(GB19577),《低环境温度空气源热泵(冷水)机组能效限定值及能效等级》(GB37480)
			溴化锂吸收式冷水机组	《溴化锂吸收式冷水机组能效限定值及能效等级》(GB29540)
		★A02052305 空调机组	多联式空调(热泵)机组(制冷量>14000W)	《多联式空调(热泵)机组能效限定值及能源效率等级》(GB21454)
			单元式空气调节机	《单元式空气调节机能效限定值及能效等级》(GB19576)《风管送风式空调机组能效限定值及能效等级》(GB37479)
		★A02052309 专用制冷、空调设备	机房空调	《单元式空气调节机能效限定值及能效等级》(GB19576)
A02052399 其他制冷空调设备	冷却塔	《机械通风冷却塔第1部分:中小型开式冷却塔》(GB/T7190.1) 《机械通风冷却塔第2部分:大型开式冷却塔》(GB/T7190.2)		
7	A02060100 电机			《中小型三相异步电动机能效限定值及能效等级》(GB18613)
8	A02060200 变压	配电变压器		《三相配电变压器能效限定值及能效等级》(GB 20052)
9	★A02060900 镇流器	管型荧光灯镇流器		《管形荧光灯镇流器能效限定值及能效等级》(GB17896)
10	A02061800 生活用电器	A02061801 电冰箱		《家用电冰箱耗电量限定值及能效等级》(GB12021.2)
		★A02061804	房间空气调节器	《房间空气调节器能效限定值及能效等级》(GB21454)

		空调机		效等级》（GB21455-2019）	
			多联式空调（热泵）机组（制冷量≤14000W）	《多联式空调（热泵）机组能效限定值及能源效率等级》（GB21454）	
			单元式空气调节机（制冷量≤14000W）	《单元式空气调节机能效限定值及能源效率等级》（GB19576）《风管送风式空调机组能效限定值及能效等级》（GB37479）	
		A02061810 洗衣机		《电动洗衣机能效水效限定值及等级》（GB12021.4）	
		A02061819 热水器	★电热水器		《储水式电热水器能效限定值及能效等级》（GB21519）
			燃气热水器		《家用燃气快速热水器和燃气采暖热水炉能效限定值及能效等级》（GB20665）
			热泵热水器		《热泵热水机（器）能效限定值及能效等级》（GB29541）
太阳能热水系统			《家用太阳能热水系统能效限定值及能效等级》（GB26969）		
11	A02061900 照明设备	★普通照明用双端荧光灯		《普通照明用双端荧光灯能效限定值及能效等级》（GB19043）	
		LED 道路/隧道照明产品		《道路和隧道照明用 LED 灯具能效限定值及能效等级》（GB37478）	
		LED 筒灯		《室内照明用 LED 产品能效限定值及能效等级》（GB30255）	
		普通照明用非定向自镇流 LED 灯		《室内照明用 LED 产品能效限定值及能效等级》（GB30255）	
12	★A02091000 电视设备	A02091001 普通电视设备（电视机）		《平板电视与机顶盒能效限定值及能效等级》（GB24850）	
13	★A02091100 视频设备	A02091107 视频监控设备	监视器	以射频信号为主要信号输入的监视器应符合《平板电视与机顶盒能效限定值及能效等级》（GB24850），以数字信号为主要信号输入的监视器应符合《计算机显示器能效限定	

				值及能效等级》（GB21520）
14	A02241000 饮食炊事机械	商用燃气灶具		《商用燃气灶具能效限定值及能效等级》（GB30531）
15	★A05020105 便器	坐便器		《坐便器水效限定值及水效等级》（GB25502）
		蹲便器		《蹲便器用水效率限定值及用水效率等级》（GB30717）
		小便器		《小便器用水效率限定值及用水效率等级》（GB28377）
16	★A05020106 水嘴			《水嘴用水效率限定值及用水效率等级》（GB 25501）
17	A05020107 便器冲洗阀			《便器冲洗阀用水效率限定值及用水效率等级》（GB28379）
18	A05020110 淋浴器			《淋浴器用水效率限定值及用水效率等级》（GB28378）

注：1. 节能产品认证应依据相关国家标准的最新版本，依据国家标准中二级能效（水效）指标。

2. 以“★”标注的为政府强制采购产品。

附件：

中小企业划型标准规定

工信部联企业〔2011〕300号

一、根据《中华人民共和国中小企业促进法》和《国务院关于进一步促进中小企业发展的若干意见》(国发〔2009〕36号)，制定本规定。

二、中小企业划分为中型、小型、微型三种类型，具体标准根据企业从业人员、营业收入、资产总额等指标，结合行业特点制定。

三、本规定适用的行业包括：农、林、牧、渔业，工业（包括采矿业，制造业，电力、热力、燃气及水生产和供应业），建筑业，批发业，零售业，交通运输业（不含铁路运输业），仓储业，邮政业，住宿业，餐饮业，信息传输业（包括电信、互联网和相关服务），软件和信息技术服务业，房地产开发经营，物业管理，租赁和商务服务业，其他未列明行业（包括科学研究和技术服务业，水利、环境和公共设施管理业，居民服务、修理和其他服务业，社会工作，文化、体育和娱乐业等）。

四、各行业划型标准为：

（一）农、林、牧、渔业。营业收入 20000 万元以下的为中小微型企业。其中，营业收入 500 万元及以上的为中型企业，营业收入 50 万元及以上的为小型企业，营业收入 50 万元以下的为微型企业。

（二）工业。从业人员 1000 人以下或营业收入 40000 万元以下的为中小微型企业。其中，从业人员 300 人及以上，且营业收入 2000 万元及以上的为中型企业；从业人员 20 人及以上，且营业收入 300 万元及以上的为小型企业；从业人员 20 人以下或营业收入 300 万元以下的为微型企业。

（三）建筑业。营业收入 80000 万元以下或资产总额 80000 万元以下的为中小微型企业。其中，营业收入 6000 万元及以上，且资产总额 5000 万元及以上的为中型企业；营业收入 300 万元及以上，且资产总额 300 万元及以上的为小型企业；营业收入 300 万元以下或资产总额 300 万元以下的为微型企业。

（四）批发业。从业人员 200 人以下或营业收入 40000 万元以下的为中小微型企业。其中，从业人员 20 人及以上，且营业收入 5000 万元及以上的为中型企业；从业人员 5 人及以上，且营业收入 1000 万元及以上的为小型企业；从业人员 5 人以下或营业收入 1000 万元以下的为微型企业。

（五）零售业。从业人员 300 人以下或营业收入 20000 万元以下的为中小微型企业。其中，从业人员 50 人及以上，且营业收入 500 万元及以上的为中型企业；从业人员 10 人及以上，且营业收入 100 万元及以上的为小型企业；从业人员 10 人以下或营业收入 100 万元以下的为微型企业。

（六）交通运输业。从业人员 1000 人以下或营业收入 30000 万元以下的为中小微型企业。

其中，从业人员 300 人及以上，且营业收入 3000 万元及以上的为中型企业；从业人员 20 人及以上，且营业收入 200 万元及以上的为小型企业；从业人员 20 人以下或营业收入 200 万元以下的为微型企业。

（七）仓储业。从业人员 200 人以下或营业收入 30000 万元以下的为中小微型企业。其中，从业人员 100 人及以上，且营业收入 1000 万元及以上的为中型企业；从业人员 20 人及以上，且营业收入 100 万元及以上的为小型企业；从业人员 20 人以下或营业收入 100 万元以下的为微型企业。

（八）邮政业。从业人员 1000 人以下或营业收入 30000 万元以下的为中小微型企业。其中，从业人员 300 人及以上，且营业收入 2000 万元及以上的为中型企业；从业人员 20 人及以上，且营业收入 100 万元及以上的为小型企业；从业人员 20 人以下或营业收入 100 万元以下的为微型企业。

（九）住宿业。从业人员 300 人以下或营业收入 10000 万元以下的为中小微型企业。其中，从业人员 100 人及以上，且营业收入 2000 万元及以上的为中型企业；从业人员 10 人及以上，且营业收入 100 万元及以上的为小型企业；从业人员 10 人以下或营业收入 100 万元以下的为微型企业。

（十）餐饮业。从业人员 300 人以下或营业收入 10000 万元以下的为中小微型企业。其中，从业人员 100 人及以上，且营业收入 2000 万元及以上的为中型企业；从业人员 10 人及以上，且营业收入 100 万元及以上的为小型企业；从业人员 10 人以下或营业收入 100 万元以下的为微型企业。

（十一）信息传输业。从业人员 2000 人以下或营业收入 100000 万元以下的为中小微型企业。其中，从业人员 100 人及以上，且营业收入 1000 万元及以上的为中型企业；从业人员 10 人及以上，且营业收入 100 万元及以上的为小型企业；从业人员 10 人以下或营业收入 100 万元以下的为微型企业。

（十二）软件和信息技术服务业。从业人员 300 人以下或营业收入 10000 万元以下的为中小微型企业。其中，从业人员 100 人及以上，且营业收入 1000 万元及以上的为中型企业；从业人员 10 人及以上，且营业收入 50 万元及以上的为小型企业；从业人员 10 人以下或营业收入 50 万元以下的为微型企业。

（十三）房地产开发经营。营业收入 200000 万元以下或资产总额 10000 万元以下的为中小微型企业。其中，营业收入 1000 万元及以上，且资产总额 5000 万元及以上的为中型企业；营业收入 100 万元及以上，且资产总额 2000 万元及以上的为小型企业；营业收入 100 万元以下或资产总额 2000 万元以下的为微型企业。

（十四）物业管理。从业人员 1000 人以下或营业收入 5000 万元以下的为中小微型企业。其中，从业人员 300 人及以上，且营业收入 1000 万元及以上的为中型企业；从业人员 100 人及以上，且营业收入 500 万元及以上的为小型企业；从业人员 100 人以下或营业收入 500 万元以下的为微型企业。

（十五）租赁和商务服务业。从业人员 300 人以下或资产总额 120000 万元以下的为中小微型企业。其中，从业人员 100 人及以上，且资产总额 8000 万元及以上的为中型企业；从业人员 10 人及以上，且资产总额 100 万元及以上的为小型企业；从业人员 10 人以下或资产总额 100 万元以下的为微型企业。

（十六）其他未列明行业。从业人员 300 人以下的为中小微型企业。其中，从业人员 100 人及以上的为中型企业；从业人员 10 人及以上的为小型企业；从业人员 10 人以下的为微型企业。

五、企业类型的划分以统计部门的统计数据为依据。

六、本规定适用于在中华人民共和国境内依法设立的各类所有制和各种组织形式的企业。个体工商户和本规定以外的行业，参照本规定进行划型。

七、本规定的中型企业标准上限即为大型企业标准的下限，国家统计局据此制定大中小微型企业的统计分类。国务院有关部门据此进行相关数据分析，不得制定与本规定不一致的企业划型标准。

八、本规定由工业和信息化部、国家统计局会同有关部门根据《国民经济行业分类》修订情况和企业发展变化情况适时修订。

九、本规定由工业和信息化部、国家统计局会同有关部门负责解释。

十、本规定自发布之日起执行，原国家经贸委、原国家计委、财政部和国家统计局 2003 年颁布的《中小企业标准暂行规定》同时废止。

第三章 投标人须知

投标人须知前附表

条款号	编列内容
3	<p>1. 投标人的资格要求详见招标公告。</p> <p>2. 投标人出现下列情形之一的，不得参加政府采购活动：</p> <p>2.1 单位负责人为同一人或者存在直接控股、管理关系的不同供应商，不得参加同一合同项下的政府采购活动。为本项目提供过整体设计、规范编制或者项目管理、监理、检测等服务的供应商，不得再参加本项目上述服务以外的其他采购活动。</p> <p>2.2 对在“信用中国”网站（www.creditchina.gov.cn）、中国政府采购网（www.ccgp.gov.cn）被列入失信被执行人、重大税收违法失信主体、政府采购严重违法失信行为记录名单及其他不符合《中华人民共和国政府采购法》第二十二条规定条件的供应商，不得参与政府采购活动。</p>
6.1	<p>本项目是否接受联合体投标：详见招标公告。</p>
6.2	<p>如接受联合体投标，联合体投标要求如下：</p> <p>1. 两个以上投标人可以组成一个投标联合体，以一个投标人的身份共同参加投标。联合体投标的，须提供《联合体投标协议书》（格式后附）。</p> <p>2. 以联合体形式参加投标的，联合体各方均必须具备《中华人民共和国政府采购法》第二十二条第一款规定的基本条件（涉及行政许可范围的内容，联合体各方均应具备相应资质）。本项目有特殊要求规定投标人特定条件的，联合体各方中至少有一方必须符合招标文件规定的特定条件。</p> <p>3. 联合体各方之间必须签订联合投标协议，协议书必须明确主体方（或者牵头方）并明确约定联合体各方承担的工作和相应的责任（各方承担责任与义务的分工必须符合采购需求，否则，联合体投标无效），并将联合投标协议放入投标文件。联合体各方必须共同与采购人签订采购合同，就采购合同约定的事项对采购人承担连带责任。</p> <p>4. 以联合体形式参加政府采购活动的，联合体各方不得再单独参加或者与其他投标人另外组成联合体参加同一合同项下的政府采购活动。</p> <p>5. 联合体中有同类资质的投标人按照联合体分工承担相同工作的，应当按照资质等级较低的投标人确定资质等级。</p>

	<p>6. 联合体投标业绩、履约能力按照联合体各方其中较高的一方认定并计算（招标文件另有规定的除外）。</p> <p>7. 投标人为联合体的，可以由联合体中的一方或者多方共同交纳投标保证金，其交纳的保证金对联合体各方均具有约束力。</p> <p>8. 联合体各方均应按照招标文件的规定提交资格证明文件。</p>
7.2	<p><input type="checkbox"/>不允许分包</p> <p><input checked="" type="checkbox"/>允许分包</p> <p>分包内容：<u>运送服务</u>。</p> <p>分包金额或者比例：<u>约占项目总金额的1%-3%</u>。</p>
8.1	<p>采用最低评标价法的采购项目，提供相同品牌产品（非单一产品采购项目的，指核心产品）的不同投标人评标报价相同时，按照下列方式确定一个投标人获得中标供应商推荐资格：</p> <p><input type="checkbox"/>依次按投标报价低的优先、带“△”的要求正偏离项数多的优先、均无正偏离或者正偏离项数一致时负偏离项数少的优先、保修期长优先、交货期短优先、故障响应时间短优先的顺序推荐。</p> <p><input type="checkbox"/>随机抽取；</p> <p><input type="checkbox"/>……</p> <p>采用综合评分法的采购项目，提供相同品牌产品（非单一产品采购项目的，指核心产品）的不同投标人评审得分相同时，按照下列方式确定一个投标人获得中标供应商推荐资格：</p> <p><input checked="" type="checkbox"/>依次按投标报价低的优先、政策得分高的优先、技术评分高的优先、商务评分高的优先、保修期长优先、交货期短优先、故障响应时间短优先的顺序推荐；</p> <p><input type="checkbox"/>随机抽取；</p> <p><input type="checkbox"/>……</p>
11.2	<p><input type="checkbox"/>不组织现场考察</p> <p><input checked="" type="checkbox"/>组织现场考察：</p> <p>集中时间：<u>2026年__月__日__时__分</u>，逾期后果自负。集中地点：<u>柳州市鱼峰区柳石路1号/柳州市工人医院门诊部3楼（检验科）</u>。</p> <p>联系人：<u>韦老师</u>；联系电话：<u>0772-3813315</u>。</p>
	<p><input checked="" type="checkbox"/>不组织召开开标前答疑会</p> <p><input type="checkbox"/>组织召开开标前答疑会</p> <p>会议开始时间：<u>__年__月__日__时__分</u>，逾期后果自负。会议地点：<u>__</u>。</p>

13	<p>报价文件：</p> <ol style="list-style-type: none"> 1. 投标函（格式后附）；（必须提供，否则按无效投标处理） 2. 开标一览表（格式后附）；（必须提供，否则按无效投标处理） 3. 《关于符合本国产品标准的声明函》或者财政部会同有关部门规定的有关证明文件；（投标人根据自身响应情况出具） 4. 投标人针对报价需要说明的其他文件和说明（格式自拟）。 <p>资格证明文件</p> <ol style="list-style-type: none"> 1. 投标人为法人或者其他组织的，提供有效的营业执照等证明文件（如营业执照或者事业单位法人证书或者执业许可证或者登记证书等），投标人为自然人的，提供身份证复印件；（必须提供，否则按无效投标处理） 2. 政府采购供应商资格信用承诺函（格式后附）；（必须提供，否则按无效投标处理） 3. 投标人直接控股股东信息表（格式后附）；（必须提供，否则按无效投标处理） 4. 投标人直接管理关系信息表（格式后附）；（必须提供，否则按无效投标处理） 5. 投标人按以下要求提供医疗器械的有关证明材料复印件：【含配套试剂耗材（若非医疗器械，须补充相关说明），必须提供，否则按无效投标处理】 <ol style="list-style-type: none"> ①采购货物有第二类医疗器械的，应提供有效的医疗器械经营备案凭证（经营范围包含采购的第二类医疗器械），符合《医疗器械监督管理条例》（国务院令 第 739 号）第四十一条第二款规定的除外；如供应商符合《医疗器械监督管理条例》第四十三条“医疗器械注册人、备案人经营其注册、备案的医疗器械，无需办理医疗器械经营许可或者备案，但应当符合本条例规定的经营条件”规定的，仅提供该医疗器械注册证（另附表格列明所响应对应产品的名称和规格型号，格式自拟）。 ②采购货物有第三类医疗器械的，应提供有效的医疗器械经营许可证（经营范围包含采购的第三类医疗器械）；如供应商符合《医疗器械监督管理条例》第四十三条“医疗器械注册人、备案人经营其注册、备案的医疗器械，无需办理医疗器械经营许可或者备案，但应当符合本条例规定的经营条件”规定的，仅提供该医疗器械注册证（另附表格列明所响应对应产品的名称和规格型号，格式自拟）。 <p>采购货物同时有第二类和第三类医疗器械的，应按上述①②要求提供。</p>
----	--

	<p>6. 如投标人为经销商的，必须提供投标产品生产厂家有效的医疗器械生产证明复印件（生产第一类医疗器械的须提供生产备案凭证；生产第二类、第三类医疗器械的须提供《医疗器械生产许可证》）【如投标人为经销商的必须提供，含配套试剂耗材（若非医疗器械，须补充相关说明），否则按无效投标处理】</p> <p>7. 联合体协议书（格式后附）；（联合体投标时必须提供，否则按无效投标处理）</p> <p>8. 除招标文件规定必须提供以外，投标人认为需要提供的其他证明材料。</p> <p>注：1. 以上标明“必须提供”的材料属于复印件的，必须加盖投标人电子签章，否则按无效投标处理。</p> <p>2. 联合体投标时，第 1-6 项资格证明文件联合体各方均必须分别提供，并由联合体牵头人加盖电子签章，规定签字处签字（或者电子签名），否则按无效投标处理。</p> <p>商务及技术文件：</p> <ol style="list-style-type: none"> 1. 无围标串标行为的承诺函（格式后附）；（必须提供，否则按无效投标处理） 2. 投标保证金提交凭证；（如要求提交投标保证金的则必须提供，否则按无效投标处理） 3. 法定代表人身份证明及法定代表人有效身份证正反面复印件（格式后附）；（除自然人投标外必须提供，否则按无效投标处理） 4. 授权委托书及委托代理人有效身份证正反面复印件（格式后附）；（委托时必须提供，否则按无效投标处理） 5. 商务要求偏离表（格式后附）；（必须提供，否则按无效投标处理） 6. 售后服务方案及承诺（格式自拟）；（必须提供，否则按无效投标处理） 7. 投标产品属于第一类医疗器械管理的须提供产品备案证明复印件；属于第二类、第三类医疗器械管理的须提供国家主管部门颁发的有效整机产品注册证明复印件；【含配套试剂耗材（若非医疗器械，须补充相关说明），必须提供，否则按无效投标处理】 8. 投标产品性能配置清单（格式后附）；（必须提供，否则按无效投标处理） 9. 技术要求偏离表（格式后附）；（必须提供，否则按无效投标处理） 10. 实施方案（格式自拟）；（必须提供，否则按无效投标处理） 11. 项目实施人员一览表（格式后附）； 12. 代理服务费承诺书（格式后附）； 13. 投标人对本项目的合理化建议和改进措施（格式自拟）；
--	---

	<p>14. 投标人情况介绍（格式自拟）；</p> <p>15. 除招标文件规定必须提供以外，投标人认为需要提供的其他证明材料（格式自拟）。（投标人根据“第二章 采购需求”及“第四章 评标方法及评标标准”提供有关证明材料）。</p> <p>注：以上标明“必须提供”的材料属于复印件的，必须加盖投标人电子签章，否则按无效投标处理。</p>
16.2	<p>本项目报价须为人民币报价，投标人必须就所投的全部内容作完整唯一总价报价。投标总报价是履行合同的最终价格，应包括设备：本次报价须为人民币报价，应包含设备本身费用以及设备调试至可正常使用前，发生的运输费、安装调试费、税费、验收费以及其他所有可能发生的费用。耗材：本次报价须为人民币报价，包含产品价款、SPD 服务平台集中配送服务费、随配附件、备品备件、专用工具、进口环节税(如为进口产品时)、包装费、运输费(含现场装卸就位费)、保险费、安装调试费、技术培训及技术资料费、税费、产品检测费、产品保修期内售后服务费、合理利润及其它所有成本费用的总和。对于本文件中明确列明必须报价的货物或服务，投标人应分别报价。对于本文件中未列明，而投标人认为必需的费用也需列入总报价。在合同实施时，采购人将不予支付中标供应商没有列入的项目费用，并认为此项目的费用已包括在投标总报价中。运送服务：费用包含在项目预算中，采购人不再另行支付，含人工费、材料费、管理费、保险、利润、税金等为完成本项目所需的所有费用。</p>
17.2	<p>投标有效期：自投标截止之日起 <u>90</u> 日。</p>
18.1	<p><input type="checkbox"/> 本项目不收取投标保证金。</p> <p><input checked="" type="checkbox"/> 本项目收取投标保证金，具体规定如下： 投标保证金：人民币壹拾万元整（¥100000.00）。</p> <p>投标保证金的交纳方式：银行转账、支票、汇票、本票或者银行、保险机构出具的保函、保险，禁止采用现钞方式。采用银行转账方式的，在投标截止时间前从投标人账户交至指定账户并且到账（开户银行：<u>中信银行南宁东葛支行</u>，开户名称：<u>云之龙咨询集团有限公司柳州分公司</u>，银行账号：<u>8113 0010 1450 0074 537</u>）；采用支票、汇票、本票或者保函、保险等方式的，在投标截止时间前，投标人必须递交单独密封的支票、汇票、本票或者保函、保险原件（采用电子保函、保险方式交纳投标保证金的，无需递交原件）。否则视为无效投标保证金。</p> <p>相关要求：</p> <p>1. 投标保证金采用银行转账交纳方式的，在投标截止时间前交至指定账户并且</p>

	<p>到账，投标人应将银行转账底单的复印件作为投标保证金提交凭证，放置于商务及技术文件中，否则投标无效。</p> <p>2. 投标保证金采用支票、汇票、本票或者银行、保险机构出具的保函、保险交纳方式的，投标人应将支票、汇票、本票或者银行、保险机构出具的保函、保险的复印件作为投标保证金提交凭证，放置于商务及技术文件中，否则投标无效。投标人必须在投标截止时间前采用现场或邮寄方式（现场提交地址：云之龙咨询集团有限公司（柳州市滨江东路16号三区二层211-218室）；邮寄地址：云之龙咨询集团有限公司（柳州市滨江东路16号三区二层211-218室），收件人：唐珉，联系方式：0772-3310669、3310109）将单独密封的支票、汇票、本票或者银行、保险机构出具的保函、保险原件提交给采购人或者采购代理机构，未按时提交的，投标无效，由采购人或者采购代理机构向投标人出具回执（邮寄方式的除外），并妥善保管（采用电子保函、保险方式交纳投标保证金的，无需递交原件）。</p> <p>3. 投标人为联合体的，可以由联合体中的一方或者多方共同交纳投标保证金，其交纳的保证金对联合体各方均具有约束力。</p> <p>注：1. 投标保证金在投标截止时间后提交的，或者不按规定交纳方式交纳的，或者未足额交纳的（包含保函或保险额度不足的），视为无效投标保证金。</p> <p>2. 投标人采用现钞方式或者从个人账户（自然人投标除外）转出的投标保证金，视为无效投标保证金。</p> <p>3. 支票、汇票或者本票出现无效或者背书情形的，视为无效投标保证金。</p> <p>4. 保函、保险有效期低于投标有效期的，视为无效投标保证金。</p> <p>5. 采用银行、保险机构出具保函的，必须为无条件保函，否则视为无效投标保证金。</p> <p>6. 采用投标保证保险的，保单确定的受益人（本项目采购人）的权益应与采用银行保函形式同等，否则视为无效投标保证金。</p>
20	本项目不接受电子备份投标文件
21.1	<p>1. 提交投标文件截止时间：详见招标公告</p> <p>2. 投标地点：详见招标公告</p>
23	<p>1. 开标时间：详见招标公告</p> <p>2. 开标地点：详见招标公告</p>
24.3(1)	电子投标文件解密时间： <u>30</u> 分钟
25.3(2)	采购人或者采购代理机构在资格审查结束前，对投标人进行信用查询。

	<p>查询渠道：“信用中国”网站（www.creditchina.gov.cn）、中国政府采购网（www.ccgp.gov.cn）。</p> <p>信用查询截止时点：资格审查结束前</p> <p>查询记录和证据留存方式：在查询网站中直接截图查询记录，截图在“广西政府采购云”平台作为附件上传保存。</p> <p>信用信息使用规则：对在“信用中国”网站（www.creditchina.gov.cn）、中国政府采购网（www.ccgp.gov.cn）被列入失信被执行人、重大税收违法失信主体、政府采购严重违法失信行为记录名单及其他不符合《中华人民共和国政府采购法》第二十二条规定条件的供应商，采购人或者采购代理机构应当拒绝其参与政府采购活动。两个以上的自然人、法人或者其他组织组成一个联合体，以一个供应商的身份共同参加政府采购活动的，应当对所有联合体成员进行信用记录查询，联合体成员存在不良信用记录（被列入失信被执行人、重大税收违法失信主体、政府采购严重违法失信行为记录名单及其他不符合《中华人民共和国政府采购法》第二十二条规定条件的供应商）的，视同联合体存在不良信用记录。</p>
26.1	评标委员会的人数： <u>7</u> 人
27	如投标人系统平台报价与电子投标文件中报价不一致的，以平台报价开标一览表为准。
29.1	<p>评标方法：</p> <p><input checked="" type="checkbox"/>综合评分法</p> <p><input type="checkbox"/>最低评标价法</p>
29.2	商务要求评审中允许负偏离的条款数为 <u>0</u> 项。
29.3	<p>中标候选人推荐数量：</p> <p><input checked="" type="checkbox"/> <u>3</u>名</p> <p><input type="checkbox"/>根据[总得分由高到低（综合评分法）/评标报价从低到高（最低评标价法）]排列次序并全部推荐为中标候选人</p>
30.1	<p>采用综合评分法的采购项目，采购人确定中标供应商时，出现中标候选人并列的情形，采购人按以下方式确定中标供应商：</p> <p><input checked="" type="checkbox"/>依次按投标报价低的优先、政策得分高的优先、技术评分高的优先、商务评分高的优先、保修期长优先、交货期短优先、故障响应时间短优先的顺序确定；</p> <p><input type="checkbox"/>随机抽取；</p> <p><input type="checkbox"/>……</p> <p>采用最低评标价法的采购项目，采购人确定中标供应商时，出现中标候选人并列的</p>

	<p>情形，采购人按以下的方式确定中标供应商：</p> <p><input type="checkbox"/> 依次按投标报价低的优先、节能及环保产品累计金额高的优先、带“△”的要求正偏离项数多的优先、均无正偏离或者正偏离项数一致时负偏离项数少的优先、故障响应时间短优先的顺序确定。</p> <p><input type="checkbox"/> 随机抽取；</p> <p><input type="checkbox"/> ……</p>
35.1	<p><input checked="" type="checkbox"/> 本项目不收取履约保证金。</p> <p><input type="checkbox"/> 本项目收取履约保证金，具体规定如下：</p> <p>履约保证金金额：</p> <ol style="list-style-type: none"> 1. 大型企业须缴纳履约保证金金额：合同金额的 5% 2. 中型企业须缴纳履约保证金金额：合同金额的 2% 3. 小微企业或监狱企业或残疾人福利性单位：无须缴纳履约保证金 <p>履约保证金提交及退付方式、时间及条件：</p> <p>中标通知书发出 20 日内，中标供应商必须以银行转账、支票、汇票、本票或者银行、保险机构出具的保函、保险等非现金方式提交履约保证金。如中标供应商不按双方签订的合同履约的，采购人不予退回其全部履约保证金，并按合同相关条款追究中标供应商责任。</p> <p>履约保证金账户：</p> <p>名 称：柳州市工人医院</p> <p>开户行：</p> <p>账 号：</p> <p>转账时注明：××××项目，采购编号××××履约保证金</p> <p>注：</p> <ol style="list-style-type: none"> 1. 履约保证金不足额缴纳的，或银行、保险机构出具的保函额度不足的或者保函有效期低于合同履行期限（即签订采购合同之日起至履行完合同约定的权利及义务之日止）的，不予签订合同。 2. 采用银行、保险机构出具的保函的，必须为无条件保函，否则不予签订合同。 3. 采用银行、保险机构出具的保函：在中标通知书发出后 20 日内，中标供应商向采购人提交保证金额为合同总金额 5%的保函（若中标供应商为中型企业须缴纳履约保证金金额：合同金额的 2%；若中标供应商为小微企业或监狱企业或残疾人福利性单位：免收履约保证金）。出现合同期（自合同签订之日起至保修期结束）延长，导致合同期超出保函期限的，中标供应商应在保函期限届满前办理保函延期，保证合

	<p>同期结束前保函持续有效。因中标供应商导致合同期延长的，继续提供履约担保所增加的费用由中标供应商承担；非因中标供应商原因导致合同期延长的，继续提供履约担保所增加的费用由采购人承担。因中标供应商未及时办理保函造成的损失由中标供应商承担。</p> <p>4. 采用银行转账、支票、汇票、本票等非现金方式的：在中标通知书发出后 20 日内，中标供应商向采购人提交保证金额为合同总金额的 5%（若中标供应商为中型企业须缴纳履约保证金金额：合同金额的 2%；若中标供应商为小微企业或监狱企业或残疾人福利性单位：免收履约保证金），从中标供应商的基本账户转账到采购人指定账户，履约保证金在保修期满并对保修期结束前发现的问题完成整改后，中标供应商向采购人提交履约保证金退还申请，采购人在收到申请之日起 5 个工作日内，扣减中标供应商的赔偿金和其他应从中标供应商扣回的款项后，将履约保证金的余额退还给中标供应商（无息）。</p>
36.1	<p>温馨提示（非强制要求）：投标人（供应商）可凭中标（成交）通知书、政府采购合同，通过中征应收账款融资服务平台向银行在线申请“政采贷”融资。</p>
38.2	<p>接收质疑函方式：以书面形式</p> <p>质疑联系部门及联系方式：云之龙咨询集团有限公司招标部，联系电话：0772-3310669、3310109，通讯地址：柳州市滨江东路 16 号三区二层 211-218 室。</p> <p>业务时间：工作日每天上午 8 时 00 分到 12 时 00 分，下午 3 时 00 分到 6 时 00 分。</p>
39.1	<p>1. 采购代理费支付方式：</p> <p><input checked="" type="checkbox"/>本项目代理服务费由 <u>中标供应商</u> 在领取中标通知书时，一次性向采购代理机构支付。</p> <p><input type="checkbox"/>采购人支付。</p> <p>2. 采购代理费收取标准：</p> <p><input checked="" type="checkbox"/>以项目（<input type="checkbox"/>中标金额/<input checked="" type="checkbox"/>采购预算/<input type="checkbox"/>暂定中标金额/<input type="checkbox"/>其他 <u> / </u>）为计费额，按本须知正文第 39.2 条规定的收费计算标准（<input checked="" type="checkbox"/>货物招标/<input type="checkbox"/>服务招标/<input type="checkbox"/>工程招标）采用差额定率累进法计算出收费基准价格，采购代理收费以（<input type="checkbox"/>收费基准价格/<input checked="" type="checkbox"/>收费基准价格下浮 <u>40 %</u>/<input type="checkbox"/>收费基准价格上浮 <u> / </u> %）收取。</p> <p><input type="checkbox"/>固定采购代理收费 <u> / </u>。</p> <p>3. 账户名称：云之龙咨询集团有限公司柳州分公司</p> <p>开户银行：中信银行南宁东葛支行</p> <p>银行账号：8113 0010 1370 0157 972</p>
40.1	<p>解释：构成本招标文件的各个组成文件应互为解释，互为说明；除招标文件中有特</p>

	<p>别规定外，仅适用于招标投标阶段的规定，按更正公告（澄清公告）、招标公告、采购需求、投标人须知、评标方法及评标标准、拟签订的合同文本、投标文件格式的先后顺序解释；同一组成文件中就同一事项的规定或者约定不一致的，以编排顺序在后者为准；同一组成文件不同版本之间有不一致的，以形成时间在后者为准；更正公告（澄清公告）与同步更新的招标文件不一致时以更正公告（澄清公告）为准。按本款前述规定仍不能形成结论的，由采购人或者采购代理机构负责解释。</p>
40.2	<p>1. 本招标文件中描述投标人的“公章”是指根据我国对公章的管理规定，用投标人法定主体行为名称制作的印章，除本招标文件有特殊规定外，投标人的财务章、部门章、分公司章、工会章、合同章、投标专用章、业务专用章及银行的转账章、现金收讫章、现金付讫章等其他形式印章均不能代替公章。</p> <p>2. 本招标文件所称的“电子签章”、“电子签名”，是指经“广西政府采购云”平台认可的CA认证的电子签名数据为表现形式的印章，可用于签署电子投标文件，电子印章与实物印章具有同等法律效力，不因其采用电子化表现形式而否定其法律效力。</p> <p>3. 投标人为其他组织或者自然人时，本招标文件规定的法定代表人指负责人或者自然人。本招标文件所称负责人是指参加投标的其他组织营业执照或者执业许可证等证照上的负责人，本招标文件所称自然人指参与投标的自然人本人，且应具备独立承担民事责任能力，自然人应当为年满18岁以上成年人（十六周岁以上的未成年人，以自己的劳动收入为主要生活来源的，视为完全民事行为能力人）。</p> <p>4. 本招标文件中描述投标人的“签字”是指投标人的法定代表人或者委托代理人亲自在文件规定签字处亲笔写上个人的名字的行为，私章、签字章、印鉴、影印等其他形式均不能代替亲笔签字。</p> <p>5. 本招标文件所称的“以上”“以下”“以内”“届满”，包括本数；所称的“不满”“超过”“以外”，不包括本数。</p>

投标人须知正文

一、总 则

1. 适用范围

1.1 适用法律：本项目采购人、采购代理机构、投标人、评标委员会的相关行为均受《中华人民共和国政府采购法》、《中华人民共和国政府采购法实施条例》、《政府采购货物和服务招标投标管理办法》及本项目本级和上级财政部门政府采购有关规定的约束和保护。

1.2 本招标文件适用于本项目的所有采购程序和环节（法律、法规另有规定的，从其规定）。

2. 定义

2.1 “采购人”是指依法进行政府采购的国家机关、事业单位、团体组织。

2.2 “采购代理机构”是指政府采购集中采购机构和集中采购机构以外的采购代理机构。

2.3 “供应商”是指向采购人提供货物、工程或者服务的法人、其他组织或者自然人。

2.4 “投标人”是指响应招标、参加投标竞争的法人、其他组织或者自然人。

2.5 “货物”是指各种形态和种类的物品，包括原材料、燃料、设备、产品等。

2.6 “售后服务”是指商品出售以后所提供的各种服务，包含但不限于投标人须承担的备品备件、包装、运输、装卸、保险、货到就位以及安装、调试、培训、质保以及其他各种服务。

2.7 “书面形式”是指合同书、信件和数据电文（包括电报、电传、传真、电子数据交换和电子邮件）等可以有形地表现所载内容的形式。

2.8 “实质性要求”是指招标文件中已经指明不满足则**投标无效的条款**，或者不能负偏离的条款或者采购需求中带“▲”的条款。

2.9 “正偏离”，是指投标文件对招标文件“采购需求”中有关条款作出的响应优于条款要求并有利于采购人的情形。

2.10 “负偏离”，是指投标文件对招标文件“采购需求”中有关条款作出的响应不满足条款要求，导致采购人要求不能得到满足的情形。

2.11 “允许负偏离的条款”是指采购需求中的不属于“实质性要求”的条款。

3. 投标人的资格要求

投标人的资格要求详见“投标人须知前附表”。

4. 投标委托

投标人代表参加投标活动过程中必须携带个人有效身份证件。如投标人代表不是法定代表人，须持有授权委托书（按第六章要求格式填写）。

5. 投标费用

投标费用：投标人应承担参与本次采购活动有关的所有费用，包括但不限于获取招标文件、勘查现场、编制和提交投标文件、参加澄清说明、签订合同等，不论投标结果如何，均应自行承担。

6. 联合体投标

6.1 本项目是否接受联合体投标，详见“投标人须知前附表”。

6.2 如接受联合体投标，联合体投标要求详见“投标人须知前附表”。

6.3 根据《政府采购促进中小企业发展管理办法》（财库〔2020〕46号）及《广西壮族自治区财政厅关于持续优化政府采购营商环境推动高质量发展的通知》（桂财采〔2024〕55号）的规定，接受大中型企业与小微企业组成联合体或者允许大中型企业向一家或者多家小微企业分包的采购项目，对于联合协议或者分包意向协议约定小微企业的合同份额占到合同总金额30%以上的，采购人、采购代理机构应当对联合体或者大中型企业的报价给予4%-6%的扣除，用扣除后的价格参加评审。

7. 转包与分包

7.1 本项目不允许转包。

7.2 本项目是否允许分包详见“投标人须知前附表”，本项目不允许违法分包。允许分包的非主体、非关键性工作，根据法律法规规定承担该工作需要行政许可的，如该工作由投标人自行承担，投标人应具备相应的行政许可，如投标人不具备相应的行政许可必须采用分包的方式，但分包投标人应具备相应行政许可。

7.3 投标人根据招标文件的规定和采购项目的实际情况，拟在中标后将中标项目的非主体、非关键性工作分包的，应当在投标文件中载明分包承担主体，分包承担主体应当具备相应资质条件且不得再次分包。

8. 特别说明

8.1 采用最低评标价法的采购项目，提供相同品牌产品的不同投标人参加同一合同项下投标的，以其中通过资格审查、符合性审查且报价最低的参加评标；报价相同的，由采购人或者采购人委托评标委员会按照“投标人须知前附表”规定的方式确定一个参加评标的投标人，其他投标无效。

采用综合评分法的采购项目，提供相同品牌产品且通过资格审查、符合性审查的不同投标人参加同一合同项下投标的，按一家投标人计算，评审后得分最高的同品牌投标人获得中标供应商推荐资格；评审得分相同的，由采购人或者采购人委托评标委员会按照“投标人须知前附表”规定的方式确定一个投标人获得中标供应商推荐资格，其他同品牌投标人不作为中标候选人。

非单一产品采购项目，多家投标人提供的核心产品品牌相同的，按前两款规定处理。

8.2 如果本招标文件要求提供投标人或制造商的资格、信誉、荣誉、业绩与企业认证等材料的，资格、信誉、荣誉、业绩与企业认证等必须为投标人或者制造商所拥有或自身获得。

8.3 投标人应仔细阅读招标文件的所有内容，按照招标文件的要求提交投标文件，并对所提供的全部资料的真实性承担法律责任。

8.4 投标人在投标活动中提供任何虚假材料，将报监管部门查处；中标后发现的，中标供应商须依照《中华人民共和国消费者权益保护法》规定赔偿采购人，且民事赔偿并不免除违法投标人的行政与刑事责任。

8.5 根据《国务院办公厅关于在政府采购中实施本国产品标准及相关政策的通知》（国办发〔2025〕34号）的规定，本国产品标准适用于货物，包括政府采购货物项目和服务项目中涉及的货物。适用本国产品标准的货物具体是指《政府采购品目分类目录》中的货物类产品，但不包括其中的房屋和构筑物，文物和陈列品，图书和档案，特种动植物，农林牧渔业产品，矿与矿物，电力、城市燃气、蒸汽和热水、水，食品、饮料和烟草原料，无形资产。

产品在中国境内生产的组件成本占比应当达到规定比例，计算公式为：

$$\frac{\text{产品在中国境内生产的组件成本}}{\text{产品总成本}} \geq \text{规定比例}$$

财政部会同有关行业主管部门，分产品确定在中国境内生产的组件成本占比应当达到的规定比例。在分产品的中国境内生产的组件成本占比相关要求实施前，符合《国务院办公厅关于在政府采购中实施本国产品标准及相关政策的通知》第一条第（一）项条件的产品在政府采购活动中视同本国产品。

政府采购活动中既有本国产品又有非本国产品参与竞争的，依法对本国产品给予价格评审优惠，对本国产品的报价给予20%的价格扣除，用扣除后的价格参与评审。

当采购项目或者采购包中含有多种产品，供应商为该采购项目或者采购包提供的符合本国产品标准的产品成本之和占该供应商提供的全部产品成本之和的比例达到80%以上时，依法对该供应商提供的全部产品给予价格评审优惠，即对该供应商提供的全部产品的总报价给予20%的价格扣除，用扣除后的价格参与评审。

9. 回避与串通投标

9.1 在政府采购活动中，采购人员及相关人员与供应商有下列利害关系之一的，应当回避：

- （1）参加采购活动前3年内与供应商存在劳动关系；
- （2）参加采购活动前3年内担任供应商的董事、监事；
- （3）参加采购活动前3年内是供应商的控股股东或者实际控制人；

(4) 与供应商的法定代表人或者负责人有夫妻、直系血亲、三代以内旁系血亲或者近姻亲关系；

(5) 与供应商有其他可能影响政府采购活动公平、公正进行的关系。

供应商认为采购人员及相关人员与其他供应商有利害关系的，可以向采购人或者采购代理机构书面提出回避申请，并说明理由。采购人或者采购代理机构应当及时询问被申请回避人员，有利害关系的被申请回避人员应当回避。

9.2 有下列情形之一的视为投标人相互串通投标，投标文件将被视为无效：

- (1) 不同投标人的投标文件由同一单位或者个人编制；
- (2) 不同投标人委托同一单位或者个人办理投标事宜；
- (3) 不同的投标人的投标文件载明的项目管理员为同一个人；
- (4) 不同投标人的投标文件异常一致或者投标报价呈规律性差异；
- (5) 不同投标人的投标文件相互混装；
- (6) 不同投标人的投标保证金从同一单位或者个人账户转出。

9.3 供应商有下列情形之一的，属于恶意串通行为，将报同级监督管理部门：

(1) 供应商直接或者间接从采购人或者采购代理机构处获得其他供应商的相关信息并修改其投标文件或者响应文件；

(2) 供应商按照采购人或者采购代理机构的授意撤换、修改投标文件或者响应文件；

(3) 供应商之间协商报价、技术方案等投标文件或者响应文件的实质性内容；

(4) 属于同一集团、协会、商会等组织成员的供应商按照该组织要求协同参加政府采购活动；

(5) 供应商之间事先约定一致抬高或者压低投标报价，或者在招标项目中事先约定轮流以高价位或者低价位中标，或者事先约定由某一特定供应商中标，然后再参加投标；

(6) 供应商之间商定部分供应商放弃参加政府采购活动或者放弃中标；

(7) 供应商与采购人或者采购代理机构之间、供应商相互之间，为谋求特定供应商中标或者排斥其他供应商的其他串通行为。

二、招标文件

10. 招标文件的组成

- (1) 招标公告；
- (2) 采购需求；
- (3) 投标人须知；
- (4) 评标方法及评标标准；
- (5) 拟签订的合同文本；

(6) 投标文件格式。

11. 招标文件的澄清、修改、现场考察和答疑会

11.1 采购人或者采购代理机构可以对已发出的招标文件进行必要的澄清或者修改，但不得改变采购标的和资格条件。澄清或者修改应当在原公告发布媒体上发布澄清公告。澄清或者修改的内容为招标文件的组成部分。

澄清或者修改的内容可能影响投标文件编制的，采购人或者采购代理机构应当在投标截止时间至少 15 日前，以书面形式通知所有获取招标文件的潜在投标人；不足 15 日的，采购人或者采购代理机构应当顺延提交投标文件的截止时间。

11.2 采购人或者采购代理机构可以在招标文件提供期限截止后，组织已获取招标文件的潜在投标人现场考察或者召开开标前答疑会，具体详见“投标人须知前附表”。

三、投标文件的编制

12. 投标文件的编制原则

投标人必须按照招标文件的要求编制投标文件。投标文件必须对招标文件提出的要求和条件作出明确响应。

13. 投标文件的组成

投标文件由报价文件、资格证明文件、商务及技术文件三部分组成。

- (1) 报价文件：具体材料见“投标人须知前附表”。
- (2) 资格证明文件：具体材料见“投标人须知前附表”。
- (3) 商务及技术文件：具体材料见“投标人须知前附表”。

14. 投标文件的语言及计量

14.1 语言文字

投标文件以及投标人与采购人就有关投标事宜的所有来往函电，均应以中文书写（除专用术语外，与招标投标有关的语言均使用中文。必要时专用术语应附有中文注释）。投标人提交的支持文件和印刷的文献可以使用别的语言，但其相应内容应同时附中文翻译文本，在解释投标文件时以中文翻译文本为主。对不同文字文本投标文件的解释发生异议的，以中文文本为准。

14.2 投标计量单位

招标文件已有明确规定的，使用招标文件规定的计量单位；招标文件没有规定的，应采用中华人民共和国法定计量单位，货币种类为人民币，否则视同未响应。

15. 投标的风险

投标人没有按照招标文件要求提供全部资料，或者投标人没有对招标文件作出实质性响

应是投标人的风险，并可能导致其投标被拒绝。

16. 投标报价

16.1 投标报价应按“第六章 投标文件格式”中“开标一览表”格式填写。

16.2 投标报价具体内容详见“投标人须知前附表”。

16.3 投标人必须就所投的全部内容分别作完整唯一总价报价，不得存在漏项报价；投标人必须就所投的单项内容作唯一报价。

17. 投标有效期

17.1 投标有效期是指为保证采购人有足够的时间在开标后完成评标、定标、合同签订等工作而要求投标人提交的投标文件在一定时间内保持有效的期限。

17.2 投标有效期应按采购文件规定的期限作出承诺，具体详见“投标人须知前附表”。承诺的投标有效期低于采购文件规定期限的，按无效投标处理。

17.3 投标人的投标文件在投标有效期内均保持有效。

18. 投标保证金

18.1 投标人须按“投标人须知前附表”的规定提交投标保证金。

18.2 投标保证金的退还

未中标供应商的投标保证金自中标通知书发出之日起5个工作日内退还；中标供应商的投标保证金自政府采购合同签订之日起5个工作日内退还。

18.3 除逾期退还投标保证金和终止招标的情形以外，投标保证金不计息。

18.4 投标人有下列情形之一的，投标保证金将不予退还：

- (1) 投标人在投标有效期内撤销投标文件的；
- (2) 未按规定提交履约保证金的；
- (3) 投标人在投标过程中弄虚作假，提供虚假材料的；
- (4) 中标供应商无正当理由不与采购人签订合同的；
- (5) 投标人出现本章第9.2、9.3情形的；
- (6) 法律法规规定的其他情形。

19. 投标文件的编制

19.1 投标人应先安装“广西政府采购云电子投标客户端”（请自行前往“广西政府采购云”平台进行下载），并按照本项目招标文件规定的格式和顺序和“广西政府采购云”平台的要求编制并加密。投标文件内容不完整、编排混乱导致投标文件被误读、漏读或者查找不到相关内容的，由此引发的后果由投标人承担。

19.2 为确保网上操作合法、有效和安全，投标人应当在投标截止时间前完成在“广西政府采购云”平台的身份认证，确保在电子投标过程中能够对相关数据电文进行加密和使用电

子签章。

19.3 投标文件须由投标人在规定位置签字（或者电子签名）、盖章（具体以投标人须知前附表或投标文件格式规定为准），否则按无效投标处理。

19.4 投标文件中标注的投标人名称应与主体资格证明（如营业执照或者事业单位法人证书或者执业许可证或者登记证书等）及公章一致，并与“广西政府采购云”中获取招标文件的投标人名称一致，投标人为自然人的，标注的投标人名称应与身份证姓名及签名一致，否则按无效投标处理。

19.5 投标文件应尽量避免涂改、行间插字或者删除。如果出现上述情况，改动之处应由投标人的法定代表人或者其委托代理人签字（或者电子签名）或者加盖公章或者加盖电子签章。投标文件因字迹潦草或者表达不清所引起的后果由投标人承担。

20. 电子备份投标文件

电子备份投标文件是指通过“广西政府采购云电子投标客户端”在线编制生成且后缀名为“bfbs”的文件，是否接受电子备份投标文件详见“投标人须知前附表”。

21. 投标文件的提交

21.1 投标人必须在“投标人须知前附表”规定的投标文件提交截止时间前将电子投标文件提交至投标地点。电子投标文件应在制作完成后，在投标截止时间前通过有效数字证书（CA认证锁）进行电子签章、加密，然后通过网络将加密的电子投标文件递交至“广西政府采购云”平台。

21.2 未在规定时间内提交或者未按照招标文件要求加密的电子投标文件，“广西政府采购云”平台将拒收。

22. 投标文件的补充、修改、撤回与退回

22.1 投标人应当在投标截止时间前完成电子投标文件的上传、提交，投标截止时间前可以补充、修改或者撤回投标文件。补充或者修改投标文件的，应当先行撤回原投标文件，补充、修改后重新上传、提交，投标截止时间前未完成上传、提交的，视为撤回投标文件。投标截止时间以后上传递交的投标文件，“广西政府采购云”平台将予以拒收。（补充、修改或者撤回方式可登录“广西政府采购云”平台，依次进入“服务中心”中查看“电子投标文件制作与投送教程”）

22.2 “广西政府采购云”平台收到投标文件后向供应商发出确认回执通知。在投标截止时间前，除供应商补充、修改或者撤回投标文件外，任何单位和个人不得解密或提取投标文件。

22.3 在投标截止时间后，采购人和采购代理机构对已提交的投标文件概不退回。

四、开 标

23. 开标时间和地点

开标时间及地点详见“投标人须知前附表”

24. 开标程序

24.1 提交投标文件截止时间止，投标人不足 3 家的，不得开标。

24.2 采购代理机构将按照招标文件规定的时间通过“广西政府采购云”平台组织线上开标活动，所有供应商均应当准时在线参加，投标人因未在线参加开标而导致投标文件无法按时解密等一切后果由投标人自己承担。

24.3 开标程序

(1) 解密电子投标文件。“广西政府采购云”平台按开标时间自动提取所有投标文件。采购代理机构依托“广西政府采购云”平台向各投标人发出电子加密投标文件【开始解密】通知，由投标人按“投标人须知前附表”规定的时间内自行进行投标文件解密。投标人的法定代表人或其委托代理人须凭加密时所用的 CA 锁准时登录到“广西政府采购云”平台电子开标大厅签到并对电子投标文件解密。**投标人未在规定的时间内解密投标文件或者解密失败的，投标人的投标文件作无效处理。**

(2) 电子唱标。投标文件解密结束，宣布的内容均在“广西政府采购云”平台远程开标大厅展示；

(3) 开标过程由采购代理机构如实记录，并电子留痕，由参加电子开标的各投标人代表对电子开标记录在开标记录公布后 15 分钟内进行当场校核及勘误，并线上确认是否有异议，未确认的视同认可开标结果。

(4) 投标人代表对开标过程和开标记录有疑义，以及认为采购人、采购代理机构相关工作人员有需要回避的情形的，应当场提出询问或者回避申请。采购人、采购代理机构对投标人代表提出的询问或者回避申请应当及时处理。

(5) 开标结束。

特别说明：如遇“广西政府采购云”平台电子化开标或评审程序调整的，按调整后执行。

五、资格审查

25. 资格审查

25.1 开标结束后，采购人或者采购代理机构通过电子开评标系统依据招标文件对电子投标文件进行线上资格审查。

25.2 资格审查标准为本招标文件中载明对投标人资格要求条件。本项目资格审查采用合格制，凡符合招标文件规定的投标人资格要求的投标人均通过资格审查。

25.3 投标人有下列情形之一的，资格审查不通过，作无效投标处理：

(1) 不具备招标文件中规定的资格要求的；

(2) 在“信用中国”网站(www.creditchina.gov.cn)、中国政府采购网(www.ccgp.gov.cn)被列入失信被执行人、重大税收违法失信主体、政府采购严重违法失信行为记录名单及其他不符合《中华人民共和国政府采购法》第二十二条规定条件的；（注：其中信用查询规则见“投标人须知前附表”，“广西政府采购云”平台已与“信用中国”网站、中国政府采购网实现数据对接，可直接在线查询）

(3) 同一合同项下的不同投标人，单位负责人为同一人或者存在直接控股、管理关系的；为本项目提供过整体设计、规范编制或者项目管理、监理、检测等服务的供应商，再参加该采购项目的其他采购活动的；

(4) 投标文件中的资格证明文件缺少任一项“投标人须知前附表”资格证明文件规定“必须提供”的文件资料的；

(5) 投标文件中的资格证明文件出现任一项不符合“投标人须知前附表”资格证明文件规定“必须提供”的文件资料要求或者无效的。

25.4 合格投标人不足 3 家的，不得评标。

六、评 标

26. 组建评标委员会

26.1 评标委员会由采购人代表和评审专家组成，具体人数详见“投标人须知前附表”，其中评审专家不得少于成员总数的三分之二。

26.2 参加过采购项目前期咨询论证的专家，不得参加该采购项目的评审活动。

26.3 采购代理机构应当基于“广西政府采购云”平台抽（选）取评审专家。

27. 评标的依据

评标委员会以“第四章 评标方法和评标标准”为依据对投标文件进行评审，没有规定的方法、评审因素和标准，不作为评标依据。

28. 评标原则

28.1 评标原则。评标委员会评标时必须公平、公正、客观，不带任何倾向性和启发性；不得向外界透露任何与评标有关的内容；任何单位和个人不得干扰、影响评标的正常进行；评标委员会及有关工作人员不得私下与投标人接触，不得收受利害关系人的财物或者其他好处。

28.2 评委表决。评标委员会成员对需要共同认定的事项存在争议的，应当按照少数服从多数的原则作出结论。

28.3 评标的保密。采购人、采购代理机构应当采取必要措施，保证评标在严格保密（封闭式评标）的情况下进行。除采购人代表、评标现场组织人员外，采购人的其他工作人员以及与评标工作无关的人员不得进入评标现场。有关人员对于评标情况以及在评标过程中获悉的国家秘密、商业秘密负有保密责任。

28.4 评标过程的监控。本项目电子评标过程实行网上留痕、全程录音、录像监控，投标人在评标过程中所进行的试图影响评标结果的不公正活动，可能导致其投标按无效处理。

29. 评标方法及中标候选人推荐

29.1 本项目的评标方法详见“投标人须知前附表”。

29.2 商务/技术要求允许负偏离的条款数详见“投标人须知前附表”。

29.3 中标候选人推荐数量详见“投标人须知前附表”。

29.4 电子交易活动的中止。采购过程中出现以下情形，导致电子交易平台无法正常运行，或者无法保证电子交易的公平、公正和安全时，采购代理机构可以中止电子交易活动：

- (1) 电子交易平台发生故障而无法登录访问的；
- (2) 电子交易平台应用或数据库出现错误，不能进行正常操作的；
- (3) 电子交易平台发现严重安全漏洞，有潜在泄密危险的；
- (4) 病毒发作导致不能进行正常操作的；
- (5) 其他无法保证电子交易的公平、公正和安全的情况。

出现以上情形，不影响采购公平、公正性的，采购代理机构可以待上述情形消除后继续组织电子交易活动；影响或可能影响采购公平、公正性的，经采购代理机构确认、报采购人同意后，终止电子采购活动，应当重新采购。采购代理机构必须对原有的资料及信息作出妥善保密处理，并报财政部门备案。

29.5 出现下列情形之一的，应予废标：

- (1) 符合专业条件的供应商或者对招标文件作实质响应的供应商不足三家的；
- (2) 出现影响采购公正的违法、违规行为的；
- (3) 投标人的报价均超过了采购预算，采购人不能支付的；
- (4) 因重大变故，采购任务取消的。

废标后，采购人应当将废标理由通知所有投标人。

七、中标和合同

30. 确定中标供应商

30.1 采购代理机构在评标结束之日起2个工作日内将评标报告送采购人，采购人在收到评标报告之日起5个工作日内，在评标报告确定的中标候选人名单中按顺序确定中标供应商。

中标候选人并列的，按照“投标人须知前附表”规定的方式确定中标供应商。采购人也可以事先授权评标委员会直接确定中标供应商。

30.2 采购人在收到评标报告 5 个工作日内未按评标报告推荐的中标候选人顺序确定中标供应商，又不能说明合法理由的，视同按评标报告推荐的顺序确定排名第一的中标候选人为中标供应商。

30.3 出现下列情形之一的，应予废标：

- (1) 符合专业条件的供应商或者对招标文件作实质响应的供应商不足三家的；
- (2) 出现影响采购公正的违法、违规行为的；
- (3) 投标人的报价均超过了采购预算，采购人不能支付的；
- (4) 因重大变故，采购任务取消的。

废标后，采购人应当将废标理由通知所有投标人。

31. 结果公告

31.1 采购人或者采购代理机构应当自中标供应商确定之日起 2 个工作日内，在省级以上财政部门指定的媒体上公告中标结果，招标文件应当随中标结果同时公告。采购人或者采购代理机构发出中标通知书前，应当对中标供应商信用进行查询，对列入失信被执行人、重大税收违法失信主体、政府采购严重违法失信行为记录名单及其他不符合《中华人民共和国政府采购法》第二十二条规定条件的投标人，取消其中标资格，并确定排名第二的中标候选人为中标供应商。排名第二的中标候选人因前款规定的同样原因被取消中标资格的，采购人可以确定排名第三的中标候选人为中标供应商，以此类推。

以上信息查询记录及相关证据与采购文件一并保存。

31.2 中标供应商享受《政府采购促进中小企业发展管理办法》（财库〔2020〕46 号）规定的中小企业扶持政策的，采购人、采购代理机构应当随中标结果公开中标供应商的《中小企业声明函》。

31.3 采购人、采购代理机构应当随中标结果公开中标供应商的《关于符合本国产品标准的声明函》或有关证明文件。

32. 发出中标通知书

在发布中标公告的同时，采购代理机构向中标供应商通过“广西政府采购云”平台发出电子中标通知书。对未通过资格审查的投标人，应当告知其未通过的原因；采用综合评分办法评审的，还应当告知未中标供应商本人的评审得分与排序。

33. 无义务解释未中标原因

采购代理机构无义务向未中标的投标人解释未中标原因。

34. 合同授予标准

合同将授予被确定实质上响应招标文件要求，具备履行合同能力的中标供应商。

35. 履约保证金

35.1 履约保证金的金额、提交方式、退付的时间和条件详见“投标人须知前附表”。

中标供应商未按规定提交履约保证金的，视为拒绝与采购人签订合同。

35.2 在履约保证金退还日期前，若中标供应商的开户名称、开户银行、账号有变动的，请以书面形式通知履约保证金收取单位，否则由此产生的后果由中标供应商自行承担。

36. 签订合同

36.1 签订电子采购合同：中标供应商领取电子中标通知书后，在规定的日期、时间、地点，由法定代表人或其授权代表与采购人代表签订电子采购合同。如中标供应商为联合体的，由联合体成员各方法定代表人或其授权代表与采购人代表签订合同。

36.2 签订合同时间：按中标通知书规定的时间与采购人签订合同。

36.3 中标供应商拒绝签订政府采购合同（包括但不限于放弃中标、因不可抗力不能履行合同而放弃签订合同），采购人可以按照评审报告推荐的中标候选人名单排序，确定下一候选人为中标供应商，也可以重新开展政府采购活动。如采购人无正当理由拒签合同的，给中标供应商造成损失的，中标供应商可追究采购人承担相应的法律责任。

36.4 政府采购合同是政府采购项目验收的依据，中标供应商和采购人应当按照采购合同约定的各自的权利和义务全面履行合同。任何一方当事人在履行合同过程中均不得擅自变更、中止或终止合同。政府采购合同继续履行将损害国家利益和社会公共利益的，双方当事人应当变更、中止或终止合同。有过错的一方应当承担赔偿责任，双方都有过错的，各自承担相应的责任。

36.5 采购人或中标供应商不得单方面向合同另一方提出任何招标文件没有约定的条件或不合理的要求，作为签订合同的条件；也不得协商另行订立背离招标文件和合同实质性内容的协议。

36.6 如签订合同并生效后，供应商无故拒绝或延期，除按照合同条款处理外，将承担相应的法律责任。

36.7 政府采购合同履行中，采购人需追加与合同标的相同的货物、工程或者服务的，在不改变合同其他条款的前提下，可以与供应商协商签订补充合同，但所有补充合同的采购金额不得超过原合同采购金额的10%。

37. 政府采购合同公告

采购人或者受托采购代理机构应当自政府采购合同签订之日起2个工作日内，将政府采购合同在省级以上人民政府财政部门指定的媒体上公告，但政府采购合同中涉及国家秘密、商业秘密的内容除外。

38. 询问、质疑和投诉

38.1 供应商对政府采购活动事项有疑问的，可以向采购人提出询问，采购人或者采购代理机构应当在 3 个工作日内对供应商依法提出的询问作出答复，但答复的内容不得涉及商业秘密。

38.2 供应商认为招标文件、采购过程或者中标结果使自己的合法权益受到损害的，必须在知道或者应知其权益受到损害之日起 7 个工作日内，以书面形式向采购人、采购代理机构提出质疑。采购人、采购代理机构接收质疑函的方式、联系部门、联系电话和通讯地址等信息详见“投标人须知前附表”。具体质疑起算时间如下：

(1) 对可以质疑的招标文件提出质疑的，为收到招标文件之日或者招标文件公告期限届满之日；

(2) 对采购过程提出质疑的，为各采购程序环节结束之日；

(3) 对中标结果提出质疑的，为中标结果公告期限届满之日。

38.3 供应商提出质疑应当提交质疑函和必要的证明材料，针对同一采购程序环节的质疑必须在法定质疑期内一次性提出。质疑函应当包括下列内容（质疑函格式后附）：

(1) 供应商的姓名或者名称、地址、邮编、联系人及联系电话；

(2) 质疑项目的名称、编号；

(3) 具体、明确的质疑事项和与质疑事项相关的请求；

(4) 事实依据；

(5) 必要的法律依据；

(6) 提出质疑的日期。

供应商为自然人的，应当由本人签字；供应商为法人或者其他组织的，应当由法定代表人、主要负责人，或者其委托代理人签字或者盖章，并加盖公章。

38.4 采购人、采购代理机构认为供应商质疑不成立，或者成立但未对中标结果构成影响的，继续开展采购活动；认为供应商质疑成立且影响或者可能影响中标结果的，按照下列情况处理：

(一) 对招标文件提出的质疑，依法通过澄清或者修改可以继续开展采购活动的，澄清或者修改招标文件后继续开展采购活动；否则应当修改招标文件后重新开展采购活动。

(二) 对采购过程、中标结果提出的质疑，合格供应商符合法定数量时，可以从合格的中标候选人中另行确定中标供应商的，应当依法另行确定中标供应商；否则应当重新开展采购活动。

质疑答复导致中标结果改变的，采购人或者采购代理机构应当将有关情况书面报告本级财政部门。

38.5 质疑供应商对采购人、采购代理机构的答复不满意，或者采购人、采购代理机构未

在规定时间内作出答复的，可以在答复期满后 15 个工作日内向《政府采购质疑和投诉办法》（财政部令第 94 号）第六条规定的财政部门提起投诉（投诉书格式后附）。

八、其他事项

39. 代理服务费

39.1 代理服务费收取标准及缴费账户详见“投标人须知前附表”，投标人为联合体的，可以由联合体中的一方或者多方共同交纳代理服务费。

39.2 代理服务收费标准：

中标金额 \ 费率	货物招标	服务招标	工程招标
100 万元以下	1.5%	1.5%	1.0%
100 万~500 万元	1.1%	0.8%	0.7%
500 万~1000 万元	0.8%	0.45%	0.55%
1000 万~5000 万元	0.5%	0.25%	0.35%
5000 万元~1 亿元	0.25%	0.1%	0.2%
1 亿~5 亿元	0.05%	0.05%	0.05%
5 亿~10 亿元	0.035%	0.035%	0.035%
10 亿~50 亿元	0.008%	0.008%	0.008%
50 亿~100 亿元	0.006%	0.006%	0.006%
100 亿元以上	0.004%	0.004%	0.004%

注：

(1) 按本表费率计算的收费为采购代理的收费基准价格；

(2) 采购代理收费按差额定率累进法计算。

例如：某货物采购代理业务中标金额或者暂定价为 200 万元，计算采购代理收费额如下：

$100 \text{ 万元} \times 1.5\% = 1.5 \text{ 万元}$

$(200 - 100) \text{ 万元} \times 1.1\% = 1.1 \text{ 万元}$

合计收费 = $1.5 + 1.1 = 2.6$ (万元)

40. 需要补充的其他内容

40.1 本招标文件解释规则详见“投标人须知前附表”。

40.2 其他事项详见“投标人须知前附表”。

40.3 本招标文件所称中小企业，是指在中华人民共和国境内依法设立，依据国务院批准的中小企业划分标准确定的中型企业、小型企业和微型企业，但与大企业的负责人为同一人，

或者与大企业存在直接控股、管理关系的除外。符合中小企业划分标准的个体工商户，在政府采购活动中视同中小企业。在政府采购活动中，供应商提供的货物、工程或者服务符合下列情形的，享受本招标文件规定的中小企业扶持政策：

（1）在货物采购项目中，货物由中小企业制造，即货物由中小企业生产且使用该中小企业商号或者注册商标，不对其中涉及的工程承建商和服务的承接商作出要求；

（2）在工程采购项目中，工程由中小企业承建，即工程施工单位为中小企业，不对其中涉及的货物的制造商和服务的承接商作出要求；

（3）在服务采购项目中，服务由中小企业承接，即提供服务的人员为中小企业依照《中华人民共和国劳动合同法》订立劳动合同的从业人员，不对其中涉及的货物的制造商和工程承建商作出要求。

在货物采购项目中，供应商提供的货物既有中小企业制造货物，也有大型企业制造货物的，不享受本招标文件规定的中小企业扶持政策。以联合体形式参加政府采购活动，联合体各方均为中小企业的，联合体视同中小企业。其中，联合体各方均为小微企业的，联合体视同小微企业。

依据本招标文件规定享受扶持政策获得政府采购合同的，小微企业不得将合同分包给大中型企业，中型企业不得将合同分包给大型企业。

第四章 评标方法及评标标准

一、评标方法

综合评分法，是指投标文件满足招标文件全部实质性要求，且按照评审因素的量化指标评审得分最高的投标人为中标候选人的评标方法。

最低评标价法，是指投标文件满足招标文件全部实质性要求，且投标报价最低的投标人为中标候选人的评标方法。

二、评标程序

1. 符合性审查

评标委员会应当对符合资格的投标人的投标文件进行投标报价、商务、技术等实质性内容符合性审查，以确定其是否满足招标文件的实质性要求。

2. 符合性审查不通过而导致投标无效的情形

投标人的投标文件中存在对招标文件的任何实质性要求和条件的负偏离，将被视为投标无效。

2.1 在报价评审时，如发现下列情形之一的，将被视为投标无效：

(1) 报价文件未提供“投标人须知前附表”第 13 条“报价文件”规定中“必须提供”的文件资料的；

(2) 未采用人民币报价或者未按照招标文件标明的币种报价的；

(3) 本项目报价超出招标文件所规定最高限价，或者超出采购预算金额的；

(4) 投标人未就本项目进行报价或者存在漏项报价；投标人未就本项目的单项内容作唯一报价；投标人未就本项目的全部内容作完整唯一总价报价；存在有选择、有条件报价的（招标文件允许有备选方案或者其他约定的除外）；

(5) 修正后的报价，投标人不确认的；

(6) 投标人属于本章第 5.1 条（2）或者第 5.2 条（2）项情形的。

(7) 报价文件响应的标的数量及单位与招标文件要求实质性不一致的。

2.2 在商务及技术评审时，如发现下列情形之一的，将被视为投标无效：

(1) 投标文件未按招标文件要求签署、盖章的；

(2) 委托代理人未能出具有效身份证或者出具的身份证与授权委托书中的信息不符的；

(3) 为无效投标保证金的或者未按照招标文件的规定提交投标保证金的；

(4) 投标文件未提供“投标人须知前附表”第 13 条“商务及技术文件”规定中“必须提供”或者“委托时必须提供”的文件资料的；

(5) 允许负偏离的条款数超过“投标人须知前附表”规定项数的；

(6) 投标文件的实质性内容未使用中文表述、使用计量单位不符合招标文件要求的；

(7) 投标文件中的文件资料因填写不齐全或者内容虚假或者出现其他情形而导致被评标委员会认定无效的；

(8) 投标文件含有采购人不能接受的附加条件的；

(9) 属于投标人须知正文第 9.2 条情形的；

(10) 投标文件标注的项目名称或者项目编号与招标文件标注的项目名称或者项目编号不一致的；

(11) 投标文件中承诺的投标有效期低于招标文件要求的期限的；

(12) 招标文件明确不允许分包，投标文件拟分包的；

(13) 虚假投标，或者出现其他情形而导致被评标委员会认定无效的；

(14) 招标文件未载明允许提供备选（替代）投标方案或明确不允许提供备选（替代）投标方案时，投标人提供了备选（替代）投标方案的；

(15) 未响应招标文件实质性要求的。

(16) 法律、法规和招标文件规定的其他无效情形。

3. 澄清补正

对投标文件中含义不明确、同类问题表述不一致或者有明显文字和计算错误的内容，评标委员会应在“广西政府采购云”平台发布电子澄清函，要求投标人在规定时间内作出必要的澄清、说明或者补正。投标人在“广西政府采购云”平台接收到电子澄清函后根据澄清函内容上传 PDF 格式回函，电子澄清答复函使用 CA 证书加盖投标人电子签章后在线上传至评标委员会。投标人的澄清、说明或者补正不得超出投标文件的范围或者改变投标文件的实质性内容。

异常情况处理：如遇无法正常使用线上发送澄清函的情况，将启动书面形式办理。启动书面形式办理的情况下，评标委员会以书面形式要求投标人在规定时间内作出必要的澄清、说明或者补正。投标人的澄清、说明或者补正必须采用书面形式，并加盖公章，或者由法定代表人或者其授权的代表签字。

未按评标委员会的要求作出明确澄清、说明或者更正的投标人的投标文件将按照有利于采购人的原则由评标委员会进行判定。

4. 投标文件修正

4.1 投标文件报价出现前后不一致的，除“投标人须知前附表”另有规定的情形，按照下列规定修正：

(1) 投标文件中开标一览表（报价表）内容与投标文件中相应内容不一致的，以开标一览表（报价表）为准；

(2) 大写金额和小写金额不一致的，以大写金额为准；

(3) 单价金额小数点或者百分比有明显错位的,以开标一览表的总价为准,并修改单价;

(4) 总价金额与按单价汇总金额不一致的,以单价金额计算结果为准。

同时出现两种以上不一致的,按照以上(1)-(4)规定的顺序修正。修正后的报价经投标人确认后产生约束力,投标人不确认的,其投标无效。

4.2 经投标人确认修正后的报价若超过采购预算金额或者最高限价,投标人的投标文件作无效投标处理。

4.3 经投标人确认修正后的报价作为签订合同的依据,并以此报价计算价格分。

5. 比较与评价

5.1 采用综合评分法的

(1) 评标委员会按照招标文件中规定的评标方法及评标标准,对符合性审查合格的投标文件进行商务和技术评估,综合比较与评价。

(2) 评标委员会独立对每个投标人的投标文件进行评价,并汇总每个投标人的得分。

1) 评标委员会在评审中出现下列情形之一的,应当启动异常低价投标审查程序:

① 投标报价低于全部通过符合性审查供应商投标报价平均值 65%的,即 $\text{投标报价} < \text{全部通过符合性审查供应商投标报价平均值} \times 65\%$;

② 投标报价低于通过符合性审查的次低报价供应商投标报价 50%的,即 $\text{投标报价} < \text{通过符合性审查的次低报价供应商投标报价} \times 65\%$;

③ 投标报价低于采购项目最高限价 65%的,即 $\text{投标报价} < \text{采购项目最高限价} \times 65\%$; ④ 评标委员会基于专业判断,认为供应商报价过低,有可能影响产品质量或者不能诚信履约的其他情形。

2) 评标委员会启动异常低价投标审查后,属于前述第1项至第4项情形的,应当要求相关供应商在评审现场合理的时间内对投标价格作出解释,提供项目具体成本测算等与报价合理性相关的书面说明及必要的证明材料,包括但不限于原材料成本、人工成本、制造费用等,给予相关供应商的合理时间一般不少于30分钟。其中,属于第③项情形,供应商已随投标文件一并提交相关书面说明及必要的证明材料的,可不再重复提交。

评标委员会依据专业经验,参考同类项目中标(成交)价格、类似产品市场价格水平、行业人工费用标准、国家有关部门指导行业协会发布的行业平均成本等情况,对报价合理性进行判断。投标人不能提供书面说明、证明材料,或者提供的书面说明、证明材料不能证明其报价合理性的,评标委员会应当将其作为无效投标处理。

采购人、采购代理机构应当为评标委员会在评审现场及时获取同类项目中标(成交)价格、类似产品市场价格水平、行业人工费用标准、国家有关部门指导行业协会发布的行业平均成本等相关信息资料提供便利。评标委员会借助互联网等渠道查询相关信息的,应当严格遵守评审工作纪律,不得实施影响评审公正的行为。

异常低价投标审查的启动原因、审查意见和审查结果应当在评审报告中记录，并随供应商提供的相关书面说明及证明材料，以及评标委员会有关互联网浏览、查询历史一并归档。

(3) 评标委员会按照招标文件中规定的评标方法和标准计算各投标人的报价得分。在计算过程中，不得去掉最高报价或者最低报价。

(4) 各投标人的得分为所有评委的有效评分的算术平均数。

(5) 评标委员会按照招标文件中的规定推荐中标候选人。

(6) 起草并签署评标报告。评标委员会根据评标委员会成员签字的原始评标记录和评标结果编写评标报告。评标委员会成员均应当在评标报告上签字，对自己的评标意见承担法律责任。对评标过程中需要共同认定的事项存在争议的，应当按照少数服从多数的原则做出结论。持不同意见的评标委员会成员应当在评标报告上签署不同意见及理由，否则视为同意评标报告。

5.2 采用最低评标价法的

(1) 评标委员会按照招标文件中规定的评标方法及评标标准，对符合性审查合格的投标文件报价进行比较。

(2) 异常低价投标审查

1) 评标委员会在评审中出现下列情形之一的，应当启动异常低价投标审查程序：

① 投标报价低于全部通过符合性审查供应商投标报价平均值 65% 的，即 $\text{投标报价} < \text{全部通过符合性审查供应商投标报价平均值} \times 65\%$ ；

② 投标报价低于通过符合性审查的次低报价供应商投标报价 65% 的，即 $\text{投标报价} < \text{通过符合性审查的次低报价供应商投标报价} \times 65\%$ ；

③ 投标报价低于采购项目最高限价 65% 的，即 $\text{投标报价} < \text{采购项目最高限价} \times 65\%$ ；

④ 评标委员会基于专业判断，认为供应商报价过低，有可能影响产品质量或者不能诚信履约的其他情形。

2) 评标委员会启动异常低价投标审查后，属于前述第 1 项至第 4 项情形的，应当要求相关供应商在评审现场合理的时间内对投标价格作出解释，提供项目具体成本测算等与报价合理性相关的书面说明及必要的证明材料，包括但不限于原材料成本、人工成本、制造费用等，给予相关供应商的合理时间一般不少于 30 分钟。其中，属于第③项情形，供应商已随投标文件一并提交相关书面说明及必要的证明材料的，可不再重复提交。

评标委员会依据专业经验，参考同类项目中标（成交）价格、类似产品市场价格水平、行业人工费用标准、国家有关部门指导行业协会发布的行业平均成本等情况，对报价合理性进行判断。**投标人不能提供书面说明、证明材料，或者提供的书面说明、证明材料不能证明其报价合理性的，评标委员会应当将其作为无效投标处理。**

采购人、采购代理机构应当为评标委员会在评审现场及时获取同类项目中标（成交）价

格、类似产品市场价格水平、行业人工费用标准、国家有关部门指导行业协会发布的行业平均成本等相关信息资料提供便利。评标委员会借助互联网等渠道查询相关信息的，应当严格遵守评审工作纪律，不得实施影响评审公正的行为。

异常低价投标审查的启动原因、审查意见和审查结果应当在评审报告中记录，并随供应商提供的相关书面说明及证明材料，以及评标委员会有关互联网浏览、查询历史一并归档。

（3）评标委员会按照招标文件中的规定推荐中标候选人。

（4）起草并签署评标报告。评标委员会根据评标委员会成员签字的原始评标记录和评标结果编写评标报告。评标委员会成员均应当在评标报告上签字，对自己的评标意见承担法律责任。对评标过程中需要共同认定的事项存在争议的，应当按照少数服从多数的原则做出结论。持不同意见的评标委员会成员应当在评标报告上签署不同意见及理由，否则视为同意评标报告。

三、评标标准

综合评分法

序号	评审因素	评标标准
1	价格分 (满分 30 分)	投标报价 <p>(1) 评标报价为投标人的投标报价进行政策性扣除后的价格，评标报价只是作为评标时使用。最终中标供应商的中标金额等于投标报价。</p> <p>(2) 中小企业政策性扣除计算方法</p> <p>根据《关于进一步加大政府采购支持中小企业力度的通知》（财库〔2022〕19号）及《柳州市财政局关于持续优化政府采购营商环境的通知》（柳财采〔2024〕19号）的规定，投标人在其投标文件中提供《中小企业声明函》，且其投标全部货物由小微企业制造的，对其投标报价给予 20% 的扣除，扣除后的价格为评标价格，即评标价格=投标报价×（1-20%）。接受大中型企业与小微企业组成联合体或者允许大中型企业向一家或者多家小微企业分包的采购项目，联合协议或者分包意向协议约定小微企业的合同份额占到合同总金额 30% 以上的，采购人、采购代理机构应当对联合体或者大中型企业的报价给予 6% 的扣除，用扣除后的价格参加评审，扣除后的价格为评标价格，即评标价格=投标报价×（1- 6% ）。除上述情况外，评标价格=投标报价。</p> <p>(3) 按照《财政部、司法部关于政府采购支持监狱企业发展有关问题的通知》（财库〔2014〕68号）的规定，监狱企业视同小型、微型企业，享受预留份额、评审中价格扣除等促进中小企业发展的政府采购政策。监狱企业参加政府采购活动时，应当提供由省级以上监狱管理局、戒毒管理局（含新疆生产建设兵团）出具的属于监狱企业的证明文件。监狱企业属于小型、微型企业的，不重复享受政策。</p> <p>(4) 按照《关于促进残疾人就业政府采购政策的通知》（财库〔2017〕141号）的规定，残疾人福利性单位视同小型、微型企业，享受预留份额、评审中价格扣除等促进中小企业发展的政府采购政策。残疾人福利性单位参加政府采购活动时，应当提供该通知规定的《残疾人福利性单位声明函》，并对声明的真实性</p>

			<p>负责。残疾人福利性单位属于小型、微型企业的，不重复享受政策。</p> <p>(5) 本国产品政策性扣除计算方法。</p> <p>根据《国务院办公厅关于在政府采购中实施本国产品标准及相关政策的通知》（国办发〔2025〕34号）的规定，政府采购活动中既有本国产品又有非本国产品参与竞争的，依法对本国产品给予价格评审优惠，对本国产品的报价给予 20% 的价格扣除，用扣除后的价格参与评审。</p> <p>当采购项目或者采购包中含有多种产品，投标人为该采购项目或者采购包提供的符合本国产品标准的产品成本之和占该投标人提供的全部产品成本之和的比例达到 80% 以上时，依法对该投标人提供的全部产品给予价格评审优惠，即对该投标人提供的全部产品的总报价给予 20% 的价格扣除，用扣除后的价格参与评审。未达到 80%，不享受价格评审优惠。</p> <p>投标人在其投标文件中提供《关于符合本国产品标准的声明函》或财政部会同有关部门规定的有关证明文件，出具符合要求的《声明函》或有关证明文件的，该产品视为本国产品。</p> <p>如果所有参与竞争的供应商均可享受本国产品价格评审优惠，则统一不进行价格扣除。</p> <p>(6) 中小企业折扣与本国产品折扣进行叠加计算，用扣除后的价格参加评审。即评审价=投标报价-中小企业折扣-本国产品折扣，除上述情况外，评审价=投标报价。</p> <p>(7) 满足招标文件要求且评标报价最低的评标报价为评标基准价，其价格分为满分。</p> <p>(8) 价格分计算公式：</p> <p>①设备价格分=(评标基准价 / 评标报价) × 2 分</p> <p>②耗材价格分=(评标基准价 / 评标报价) × 28 分</p> <p>③价格分总分=①+②</p>
2	<p>技术分</p> <p>(满分 45 分)</p>	<p>技术性能</p> <p>(满分 20 分)</p>	<p>技术性能 (满分 20 分)</p> <p>1. 一般技术参数要求响应得分 (满分 14 分)</p> <p>一般技术参数要求响应得分 (共计 140 项)，例如“鱼峰检验科医学实验室设备”中的“总体需求”、“门急诊流水线”、</p>

			<p>“前处理系统”、“血液分析仪参数”、“推片染色机”、“超敏 CRP 仪参数”、“凝血分析仪参数”、“生化分析仪参数”、“发光分析仪参数”、“临检生化流水线”等为技术参数要求的名称描述，不计入一般技术参数要求数量，以此类推。</p> <p>一般技术参数有负偏离的，每有一项扣 0.10 分，扣完为止。</p> <p>注：一般技术参数要求是指技术参数要求中未标注“▲”或“△”的技术参数。</p> <p>2. 重点参数要求响应得分（满分 6 分）</p> <p>重点参数有负偏离的，每有一项扣 2 分，扣完为止。</p> <p>注：重点参数要求是指技术参数要求中标注“▲”或“△”的技术参数。</p>
		<p>智慧化实验室解决方案 (满分 15 分)</p>	<p>一档(1 分)：方案中能提供：1. 智慧化实验室布局方案参考图纸；2. 设施配置方案：（1）能批量标本检测工作、（2）同时可实现门急诊标本快速检测、（3）建立门急诊流水线及临检生化流水线、（4）“一管通”检测方案；3. 检验工作流程方案（包括人员配置情况和抽血管使用数量等）；相关内容宽泛，不符合项目实际。</p> <p>二档(8 分)：方案中能提供：1. 智慧化实验室布局方案参考图纸；2. 设施配置方案：（1）能批量标本检测工作、（2）同时可实现门急诊标本快速检测、（3）建立门急诊流水线及临检生化流水线、（4）“一管通”检测方案；3. 检验工作流程方案（包括人员配置情况和抽血管使用数量等）；4. 操作软件能体现：（1）数智化的样本流管理功能、（2）报告流管理功能、（3）耗材流管理功能、（4）管理流管理功能、（5）支持人工智能辅助解读报告、（6）自动复检规则设置；5. 操作界面图片：涵盖质控分析；相关内容符合项目实际要求。</p> <p>三档(15 分)：方案中能提供：1. 智慧化实验室布局方案参考图纸；2. 设施配置方案：（1）能批量标本检测工作、（2）同时可实现门急诊标本快速检测、（3）建立门急诊流水线及临检生化流水线、（4）“一管通”检测方案；3. 检验工作流程方案（包</p>

			<p>括人员配置情况和抽血管使用数量等)；4. 操作软件能体现：(1) 数智化的样本流管理功能、(2) 报告流管理功能、(3) 耗材流管理功能、(4) 管理流管理功能、(5) 支持人工智能辅助解读报告、(6) 自动复检规则设置；5. 操作界面图片：涵盖质控分析；6. 有与医院现有信息系统(如 HIS、LIS) 实现互联互通方案；7. 支持本地部署持续优化方案；相关内容具有项目针对性，且能提供具有建设性的智慧化实验室解决方案。</p>
		<p>设备及耗材实施方案 (满分 5 分)</p>	<p>一档(1 分)：方案中能提供：实施步骤、计划及组织方案等；相关内容宽泛，不符合项目实际。</p> <p>二档(3 分)：方案中能提供：1. 实施步骤、计划及组织方案等，且分工明确；2. 实施进度计划表，对各个时间节点的实施内容有详细的描述及承诺；3. 与项目实际相关的实施对接方案(含对接采购人的安装现场施工等)；相关内容符合项目实际要求。</p> <p>三档(5 分)：方案中能提供：1. 实施步骤、计划及组织方案等，且分工明确；2. 实施进度计划表，对各个时间节点的实施内容有详细的描述及承诺；3. 与项目实际相关的实施对接方案(含对接采购人的安装现场施工等)；4. 交付时间保证措施、安全实施工作措施、技术服务内容；相关内容具有项目针对性，且能提供建设及指导性的安装、调试、验收方法等内容。</p>
		<p>运送服务实施方案 (满分 5 分)</p>	<p>一档(1 分)：方案中能提供：人员配备方案、人员管理方案等；相关内容宽泛，不符合项目实际。</p> <p>二档(3 分)：项目实施方案中能提供：1. 人员配备方案、人员管理方案等，且分工明确；2. 设备与物资保障：提供车辆配备方案，车辆环境保障方案，专用容器、耗材与辅助设备配备方案；3. 运送流程管理：接收环节、运送环节、交付环节方案等；相关内容符合项目实际要求。</p> <p>三档(5 分)：项目实施方案中能提供：1. 人员管理：人员配备方案、人员管理方案等，且分工明确；2. 设备与物资保障：提供车辆配备方案，车辆环境保障方案，专用容器、耗材与辅助设备配备方案；3. 运送流程管理：接收环节、运送环节、交付环节</p>

			方案等；4. 质量与安全管控：杜绝生物污染管理、质量追溯管理、安全管理制度等；5. 应急处置：应急处置预案、服务保障措施等；相关内容具有项目针对性。
		售后服务方案及承诺 (满分 6 分)	<p>一档(1分)：方案中能体现：配套售后服务承诺书中有到达故障现场时间（承诺在接到货物故障通知后于 4 小时内到达现场）等。</p> <p>二档(4分)：方案中能体现：1. 配套售后服务承诺书中有到达故障现场时间（承诺在接到货物故障通知后于 4 小时内到达现场）；2. 设备故障及运送不及时解决方案等；相关内容符合项目实际要求。</p> <p>三档(6分)：方案中能体现：1. 配套售后服务承诺书中有到达故障现场时间（承诺在接到货物故障通知后于 4 小时内到达现场）；2. 设备故障及运送不及时解决方案；3. 定期维护（注明时间）承诺；4. 技术培训方案及内容；5. 保修期外续保方案，6. 其他优惠措施等；相关内容具有项目针对性。</p>
3	商务分 (满分 25 分)	综合实力分 (满分 15 分)	<p>所投实验室设备的检测项目在 2025 年其中一次国家卫生健康委临床检验中心室间质评上报的实验室家数（满分 15 分）</p> <p>其中：</p> <p>1. 常规生化 A（总蛋白、碱性磷酸酶、尿素、总胆固醇）项目（3 分）</p> <p>（1）常规生化 A（总蛋白、碱性磷酸酶、尿素、总胆固醇）项目，上报实验室数量均大于 500 家，得 3 分；</p> <p>（2）常规生化 A（总蛋白、碱性磷酸酶、尿素、总胆固醇）项目，上报实验室数量均在 200-500（含）家的区间，得 2 分；</p> <p>（3）常规生化 A（总蛋白、碱性磷酸酶、尿素、总胆固醇）项目，上报实验室数量均在 100-200（含）家的区间，得 1 分；</p> <p>（4）其余情况不得分。</p> <p>2. 内分泌（游离 T3、总 T3、FSH、雌二醇）项目（3 分）</p> <p>（1）内分泌（游离 T3、总 T3、FSH、雌二醇）项目，上报实验室数量均大于 200 家，得 3 分；</p> <p>（2）内分泌（游离 T3、总 T3、FSH、雌二醇）项目，上报实验室数量均在 100-200（含）家的区间，得 2 分；</p>

			<p>(3) 内分泌（游离 T3、总 T3、FSH、雌二醇）项目，上报实验室数量均在 50-100（含）家的区间，得 1 分；</p> <p>(4) 其余情况不得分。</p> <p>3. 化学发光法检测肿瘤标志物 A（CEA 和 AFP）项目（3 分）</p> <p>(1) 化学发光法检测肿瘤标志物 A（CEA 和 AFP）项目，上报实验室数量均大于 200 家，得 3 分；</p> <p>(2) 化学发光法检测肿瘤标志物 A（CEA 和 AFP）项目，上报实验室数量均在 100-200（含）家，得 2 分；</p> <p>(3) 化学发光法检测肿瘤标志物 A（CEA 和 AFP）项目，上报实验室数量均在 50-100（含）家，得 1 分；</p> <p>(4) 其余情况不得分。</p> <p>4. 凝血试验（PT 和 APTT）项目（3 分）</p> <p>(1) 凝血试验（PT 和 APTT）项目，上报实验室数量均大于 150 家，得 3 分；</p> <p>(2) 凝血试验(PT 和 APTT)项目，上报实验室数量均在 80-150（含）家的区间，得 2 分；</p> <p>(3) 凝血试验(PT 和 APTT)项目，上报实验室数量均在 40-80（含）家的区间，得 1 分；</p> <p>(4) 其余情况不得分。</p> <p>5. 全血细胞计数（WBC 和 RBC）项目（3 分）；全血细胞计数室间质评上报实验室数量按照设备厂家所有机型汇总统计。</p> <p>(1) 全血细胞计数（WBC 和 RBC）项目，上报实验室数量均大于 150 家，得 3 分；</p> <p>(2) 全血细胞计数（WBC 和 RBC）项目，上报实验室数量均在 80-150（含）家的区间，得 2 分；</p> <p>(3) 全血细胞计数（WBC 和 RBC）项目，上报实验室数量均在 40-80（含）家的区间，得 1 分；</p> <p>(4) 其余情况不得分。</p> <p>注：需要提供国家卫生健康委临床检验中心官网的按照试剂厂家分组的 2025 年其中一次国家卫生健康委临床检验中心室间质评上报实验室家数截图作为证明，否则不予计分</p>
	<p>业绩 (满分 3)</p>		<p>自 2022 年 1 月 1 日以来的同类项目销售业绩[以合同签订日期在时间内的合同复印件为准（合同书中内容不得有任何涂改、</p>

		分)	遮挡,能清晰反映项目的名称、合同标的、签订日期,提供用户名单及联系方式,否则将不予认可)],每提供一份得1分,满分3分。
		政策分 (满分1分)	每有一项投标产品属于财政部《节能产品政府采购品目清单》内优先采购(清单内未标注“★”的品目)的产品或《环境标志产品政府采购品目清单》内的产品的,提供有效的节能产品或环境标志产品认证证书复印件得0.5分,满分1分(招标文件中或相关法律法规强制要求的除外,须提供清晰的证书复印件并对投标型号做醒目标记,否则不予计分)。
总得分为以上各项评审因素得分合计			

注:计分方法按四舍五入取至百分位

四、中标候选人推荐原则

1. 评标委员会根据原始评标记录和评标结果编写评标报告，并通过电子交易平台向采购人、采购代理机构提交。

2. 评标委员会将根据总得分由高到低排列次序并推荐中标候选人。得分相同的，以耗材投标报价由低到高顺序排列。得分相同且耗材投标报价相同按投标文件满足招标文件全部实质性要求，且按照评审因素的量化指标评审得分最高的投标人为排名第一的中标候选人。

第五章 拟签订的合同文本

《政府采购合同》货物类

采购单位(甲方): 柳州市工人医院

合同编号:

供应商(乙方):

签订地点: 柳州市柳南区和平路 156 号

签订时间: 年 月 日

根据《中华人民共和国民法典》等法律、法规规定, 按照招标文件(或竞争性磋商)规定条款和中标(或成交)供应商承诺, 就甲方委托乙方提供柳州市工人医院_____项目之相关事宜, 达成以下协议, 并承诺共同遵守。

第一条 合同标的

1. 供货一览表

物品名称	品牌型号	生产厂家	数量	配置	单价	总额
				详见附件		

2. **合同合计金额:** (大写) _____元整, 合同金额包括**设备:** 本次报价须为人民币报价, 应包含设备本身费用以及设备调试至可正常使用前, 发生的运输费、安装调试费、税费、验收费以及其他所有可能发生的费用。**耗材:** 本次报价须为人民币报价, 包含产品价款、SPD 服务平台集中配送服务费、随配附件、备品备件、专用工具、进口环节税(如为进口产品时)、包装费、运输费(含现场装卸就位费)、保险费、安装调试费、技术培训及技术资料费、税费、产品检测费、产品保修期内售后服务费、合理利润及其它所有成本费用的总和。对于本文件中明确列明必须报价的货物或服务, 乙方应分别报价。对于本文件中未列明, 而乙方认为必需的费用也需列入总报价。在合同实施时, 甲方将不予支付乙方没有列入的项目费用, 并认为此项目的费用已包括在投标总报价中。**运送服务:** 费用包含在项目预算中, 采购人不再另行支付, 含人工费、材料费、管理费、保险、利润、税金等为完成本项目所需的所有费用。

3. 全保_____年(含主机及其附件), 自设备验收合格之日起算(以甲方出具的验收报告单为准)。耗材有效期: 自验收合格之日起有效期不得少于_____个月。

第二条 质量保证

1. 乙方所提供的货物型号、技术规格、技术参数等质量必须与招标文件(或竞争性磋商)和承诺相一致。如甲方认为确需修改系统模式的, 乙方须服从与配合, 并提供(相等)的服务。

2. 乙方所提供的货物必须是全新、未使用的原装产品, 且在正常安装、使用和保养条件下, 其使用寿命期内各项指标均达到质量要求。

不符合要求的, 根据实际情况, 甲方有权选择以下权利:

(1) 自验收之日起 7 日内, 出现性能故障, 甲方可以选择退货或换货, 由乙方承担所发生的全部费用;

(2) 自验收之日起 15 日内，出现性能故障，甲方可以选择换货或修理，由乙方承担所发生的全部费用；

(3) 在保修期内，乙方应对货物出现的质量及安全问题负责处理解决并承担一切费用。

3. 在保修期内，乙方对系统出现的质量及安全问题负责免费处理解决。

第三条 权利保证

1. 乙方应保证所提供货物在使用时不会侵犯任何第三方的专利权、商标权、工业设计权或其他权利。

2. 乙方应按招标文件（或竞争性磋商）规定的时间向甲方提供使用货物的有关技术资料。

3. 没有甲方事先书面同意，乙方不得将由甲方提供的有关合同或任何合同条文、规格、计划、图纸、样品或资料提供给与履行本合同无关的任何其他人。即使向履行本合同有关的人员提供，也应注意保密并限于履行合同的必需范围。

4. 乙方保证所交付的货物的所有权完全属于乙方且无任何抵押、查封等产权瑕疵。

5. 乙方投标文件中注明产品为进口的，须提供海关商检等合格证明。

第四条 包装和运输

1. 乙方应在货物发运前对其进行满足运输距离、防潮、防震、防锈和防破损装卸等要求包装，以保证货物安全运达甲方指定地点。

2. 使用说明书、质量检验证明书、随配附件和工具以及清单一并附于货物内。

3. 乙方在货物发运手续办理完毕后二十四小时内或货到甲方四十八小时前通知甲方，以准备接货。

4. 货物在交付甲方前发生的风险均由乙方负责。

5. 货物在规定的交付期限内由乙方送达甲方指定的地点，同时需通知甲方货物已送达，甲方确认接收后视为交付。

6. 货物的运输方式：乙方自行选择。

7. 乙方负责货物运输，货物运输合理损耗及计算方法：运输费用、损耗等相关风险全部由乙方承担。

8. 其他运输要求详见：采购需求

第五条 交付和调试验收

1. 交货时间：设备：签订合同之日起___天内交付使用。耗材交付时间：接到采购订单___个日历日内送到甲方指定地点并验收合格。耗材服务期限：自签订合同之日起 1 年或在本项目服务期内采购金额达到本项目预估采购量。

2. 交付地点：设备及耗材：广西柳州市内甲方指定地点（鱼峰院区、西院区）。

运送服务：总院区、鱼峰山院区、西院区、南院区及各社区。

3. 甲方应配合乙方运输安装设备，乙方在运输安装设备过程中不得损坏甲方设施（如地面、墙面、电梯、绿化带等），如有损坏，合理补偿。

4. 乙方提供的货物应包含生产厂家出具的装箱清单、使用说明书、合格证（境内）、保修卡（境内）、中华人民共和国海关进口货物报关单（境外）、中华人民共和国出入境检验检疫证明（境外）等验收材料。如有缺失应及时补齐，否则视为材料不齐，验收不合格。

5. 甲方对乙方提供的货物在使用前进行调试时，乙方需负责安装并培训甲方的使用操作人员，并协助甲方一起调试，直到符合技术要求，甲方才做最终验收。因乙方与甲方存在对需求理解有差异的可能性，要求所有设备功能及软件功能需求的响应以甲方意见为准。

6. 对技术复杂的货物，甲方可以请国家认可的专业检测机构参与初步验收及最终验收，并由其出具质量检测报告。

7. 甲方应当在项目实施完毕后进行验收。乙方交付前须作出全面检查和对验收文件进行整理列出清单，作为甲方收货验收和使用的技术条件依据交给甲方。甲方对乙方所交系统依照招标文件上的技术规格要求进行现场抽样验收，性能达到技术要求的，给予签收。验收不合格的不予签收，后果由乙方负责。验收合格后由甲乙双方签署验收单并加盖双方公章，甲乙双方各执一份。验收时乙方必须到场，如需第三方参与验收，所发生的费用由乙方负责。

8. 配套耗材：根据《医疗器械监督管理条例》等有关法规的规定办理。对照商品和送货凭证，进行品名、规格、型号、生产厂家、批号(生产批号、灭菌批号)、有效期、产品注册证号、数量及出厂质量检验合格报告单等项目进行核对，如是冷链试剂，应按照说明书的运输要求查验其冷链记录及冷链交接单，核对无误后，记录验收结果并签字。

9. 具体验收要求详见招标文件。

第六条 安装和培训

1. 甲方应提供必要安装条件（如场地、电源、水源等）。
2. 乙方负责甲方有关操作人员的培训。

第七条 售后服务

1. 保修期要求：乙方对_____提供 3 年质保服务。保修期内设备发生一般故障时，乙方应负责维修、更换零配件；所有非故意性损坏以及在要求质量标准范围内的正常使用造成的损坏均要负责维修。对因甲方操作人员的不正当使用所造成的设备损坏不在乙方保修范围，但乙方也要积极帮助甲方修理设备，并保证提供优惠价格的配件和服务。

2. 提供相关设备的维修工程师姓名及电话号码。如国内有 400、800 等免费电话维修号码提供相关号码。

3. 故障响应时间：当接到设备报修通知后立即响应，_____小时内派工程师到设备现场及时维修，保证不影响甲方正常使用，每次维修后应提供维修报告交给甲方备案。规定时限内乙方未能按时响应并及时维修，甲方有权聘请第三方进行维修处理，由此产生的相关费用由乙方承担。

4. 人员培训：设备安装完毕，由乙方工程师对甲方操作人员和维修人员现场进行设备的应用、保养和维护培训，培训主要内容包括设备的基本结构、性能、主要部件的构造，日常

使用保养与管理，常见故障的维修，使相关人员掌握常规操作规程和各种功能的使用，并能处理简单故障，由此产生的一切支出，由乙方承担。

5. 保修期内产生的一切费用由乙方无条件承担。

第八条 付款方式和税费

1. (1) 货物交付完毕，甲方验收合格后（以甲方出具验收报告为准），乙方开具全额增值税普通发票，甲方收到全额发票后首次支付合同总金额的 60%；

(2) 货物正常使用半年后，支付合同总金额的 30%；

(3) 正常使用一年期满后，支付合同总金额的 10%。（不计利息）

(4) 试剂耗材按甲方验收合格使用后结算，按甲方财务流程付款。

2. 本合同执行中相关的一切税费均由乙方负担。

3. 甲方将款项付至乙方指定的以下银行账号：

开户名：_____

开户银行：_____

账号：_____

第九条 违约责任

1. 乙方所提供的货物规格、技术标准、材料等质量不合格的，应及时更换，更换不及时按逾期交货处罚；因质量问题甲方不同意接收的或特殊情况甲方同意接收的，乙方应向甲方支付违约货款额 5%违约金并赔偿甲方经济损失。

2. 乙方提供的货物如侵犯了第三方合法权益而引发的任何纠纷或诉讼，均由乙方负责交涉并承担全部责任。

3. 因包装、运输引起的货物损坏，按质量不合格处理。

4. 甲方无故延期接收货物、乙方逾期交货的，每天向对方偿付违约货款额 3%违约金，但违约金累计不得超过违约货款额 5%，超过十天对方有权解除合同，违约方承担因此给对方造成的经济损失。

5. 乙方未按本合同和投标文件中规定的服务承诺提供售后服务的，乙方应按本合同合计金额 5%向甲方支付违约金。

6. 其它违约行为按违约货款额 5%收取违约金并赔偿经济损失。

7. 违约方应向守约方支付因主张权利所产生的诉讼费、公证费、保全费、律师代理费等一切维权费用。

第十条 不可抗力事件处理

1. 在合同有效期内，任何一方因不可抗力事件导致不能履行合同，则合同履行期可延长，其延长期与不可抗力影响期相同。

2. 不可抗力事件发生后，应立即通知对方，并寄送有关权威机构出具的证明。

3. 不可抗力事件延续 30 天以上，双方应通过友好协商，确定是否继续履行合同。

第十一条 合同争议解决

1. 因货物质量问题发生争议的，应邀请国家认可的质量检测机构对货物质量进行鉴定。货物符合标准的，鉴定费由甲方承担；货物不符合标准的，鉴定费由乙方承担。
2. 甲、乙双方在执行合同中所发生的一切争议，应通过协商解决。如果协商不能解决，向甲方所在地管辖的人民法院起诉。

第十二条 合同生效及其它

1. 合同经双方法定代表人或授权代表签字并加盖单位公章后生效。
2. 本合同未尽事宜，遵照《中华人民共和国民法典》有关条文执行。

第十三条 合同的变更、终止与转让

1. 除非中华人民共和国法律另有规定外，本合同一经签订，甲乙双方不得擅自变更、中止或终止。因故需要变更或解除合同，应双方协商一致，另立协议。
2. 合同执行中涉及采购资金和采购内容修改或补充的，须签书面补充协议，补充协议作为主合同不可分割的一部分。
3. 合同生效后，乙方不得将业务授权给其他公司，否则甲方有权拒绝付款。

第十四条 签订本合同依据

1. 招标文件/竞争性磋商文件；
2. 乙方提供的采购响应（或应答）文件；
3. 报价记录、投标承诺书；
4. 中标或成交通知书。

第十五条 廉洁条款

乙方承诺不从事商业贿赂行为，遵守廉洁协议或相关规定。甲方发现乙方有违反廉洁协议或相关规定采用不正当手段进行不正当竞争行为的，或被有关部门生效文书认定有贿赂或者受贿行为的，甲方有权终止该业务合同，由此给甲方造成的损失以及发生的一切费用均由乙方承担，甲方有权对乙方实施商业贿赂不良记录，列入“黑名单”，并三年内取消其业务往来资格。

第十六条 本合同一式陆份，具有同等法律效力，甲方叁份，乙方壹份，代理机构壹份，财政监管部门壹份。

第十七条 仪器设备接口要求（附件 2：柳州市工人医院信息技术需要的数据），乙方应按照附件中仪器设备接口要求进行供货。

甲方（章）柳州市工人医院	乙方（章）
签订日期（必填）： 年 月 日	签订日期（必填）： 年 月 日

单位地址：广西柳州市和平路 156 号	单位地址：
法定代表人（负责人）：	法定代表人：
或授权代表：	或授权代表：
电 话：07723832126	电 话：
开 户 名：柳州市工人医院	开 户 名：
开户银行：交通银行股份有限公司柳州柳南支行	开户银行：
账 号：452060403018010006382	账 号：
邮政编码：545000	邮政编码：

附件 1：

配置清单（以下为每套/台设备所包含的配置）

序号	名称	数量	注册证编号
1			
2			
3			
4			
5			
6			
7			
8			

附件 2:

柳州市工人医院信息技术需要的数据

因甲方信息化建设需要，需对新购进医用仪器设备的通讯接口有一定要求，主要涉及以下类型的仪器：

1. 检验类仪器，如检验使用的仪器等。
2. 检查类仪器，如超声设备、放射设备、心电图设备等。
3. 监护仪、麻醉机、呼吸机、血透机等。

对以上类型的新进仪器接口要求：

1. 必须要求有仪器数据输出接口，且不需要单独再进行购买仪器接口模块，提供仪器接口与计算机通讯的数据线。

2. 提供以下方式的接口：RJ45(网口)、RS232(串口)、管理软件接口、中间件、DLL、OCX、SDK 开发包、视频输出接口等。

3. 提供的接口信息必须符合 HL7 国际通用标准。

4. 免费提供接口的详细技术文档，如通信协议类型、通讯格式、加密解密方式、公式、字段含义、参数含义、函数说明、调用方式等详细接口开发技术文档。

5. 使用 DLL、OCX、SDK 开发包的需免费提供详细的接口开发技术文档。

6. 直接与管理程序做接口的，需提供详细的接口开发技术文档，如字段含义、参数含义、函数说明，调用方式等详细信息。

7. 以上均需永久提供免费的技术支持。

8. 甲方利用乙方提供的接口技术文档开发出的相应软件不涉及技术泄密和侵权。

附件 3 《医学检验科标本运送服务质量考核评分表》

____年____月标本运送服务质量考核评分表				
被考核单位:				
序号	考核指标	评分依据	分值	得分
1	有满足标本存储要求的标本运转箱	不满足要求扣 10 分	20	
2	标本运送的及时性	一次不及时造成投诉扣 5 分，扣完该项为止。	20	
3	标本运送过程中无破损、洒漏	出现一次破损、洒漏扣 5 分，扣完该项为止。	20	
4	标本、试剂、耗材、文件等运送过程无丢失情况	丢失一份扣 10 分，扣完该项为止。	20	
5	24 小时值班人员随时接听电话	不接听电话，且未回拨沟通。一次扣 5 分，扣完为止。	20	
合计			100	
考核结果: _____ 考核者: _____ 科主任: _____ 考核日期: _____				
备注: 本考核 95 分及以上为合格。少于 95 分时, 需由乙方负责人主动安排整改并确保次月合格。不合格且持续两个月未有效整改, 甲方有权依法解除项目合同。				

第六章 投标文件格式

一、报价文件格式

1. 报价文件封面格式

电子投标文件

报价文件

项目名称：

项目编号：

投标人名称：

投标人地址：

年 月 日

2. 报价文件目录

根据招标文件规定及投标人提供的材料自行编写目录。

投标人名称：_____；固定电话：_____

开户银行：_____ 银行账号：_____

10. 我方承诺，根据中小企业划型标准规定（工信部联企业[2011]300号），我方属于_____。（根据实际填写大型企业或中型企业或小型企业或微型企业）。

法定代表人或者委托代理人（**签字或者电子签名**）：_____

投标人名称（**电子签章**）：_____

____年____月____日

4. 开标一览表格式

开标一览表（一）

序号	标的名称	货物名称	医疗器械 备案证/注 册证产品 名称（如 有）	商标品 牌	生 产 厂 家	规 格 型 号	数量及 单位 ①	单价 （元） ②	小计（元） ③=①×②	备注
1	鱼峰 检验									
2	科医 学实									
..	实验室 设备	...								
	西院 检验									
	科医 学实									
	实验室 设备	...								
设备合计金额大写：人民币_____（¥_____）										
投标产品中，属于本国产品总值为¥_____，占投标产品报价的比例为_____ %。										

注：

1. 投标人的开标一览表必须加盖投标人电子签章并由法定代表人或者委托代理人签字或者电子签名，否则其投标作无效标处理。

2. 报价一经涂改，应在涂改处加盖投标人公章或者加盖电子签章或者由法定代表人或者委托代理人签字（或者电子签名），否则其投标作无效标处理。

3. 如为联合体投标，“投标人名称”处必须列明联合体各方名称，并标注联合体牵头人名称，否则其投标作无效标处理。

4. 如为联合体投标，盖章处须加盖联合体牵头人电子签章，否则其投标作无效标处理。

法定代表人或者委托代理人（签字或者电子签名）： _____

投标人名称（电子签章）： _____

____年____月____日

	性腺激素													
17	白介素 6	394	测试	21.300										
18	促黄体素	13823	测试	7.178										
19	卵泡刺激素	12053	测试	7.178										
20	孕酮	19962	测试	6.683										
21	睾酮	9213	测试	7.178										
22	雌二醇	19528	测试	7.178										
23	游离甲状腺素	36915	测试	6.990										
24	游离三碘甲状腺原氨酸	32746	测试	6.990										
25	促甲状腺激素	41112	测试	6.990										
26	三碘甲状腺原氨酸	30647	测试	6.990										
27	促甲状腺素受体抗体	2072	测试	13.000										
28	甲状腺素	34219	测试	6.990										
29	皮质醇	1308	测试	17.910										
30	抗甲状腺过氧化物酶抗体	3095	测试	11.990										
31	甲状腺球蛋白	3146	测试	9.990										
32	甲状腺球蛋白抗体	3031	测试	11.990										
33	甲胎蛋白	28752	测试	5.620										
34	癌胚抗原	29094	测试	5.620										
35	糖类抗原 19-9	28880	测试	13.490										
36	糖类抗原 125	26698	测试	13.490										
37	糖类抗原 15-3	15454	测试	13.490										
38	细胞角蛋白 19 片段测定	8037	测试	13.490										
39	神经元特异性烯醇化酶	8980	测试	13.490										

		测定													
	40	糖类抗原 72-4	13737	测试	13.490										
	41	鳞状细胞癌 相关抗原	22202	测试	13.490										
	42	人附睾蛋白 4	2393	测试	19.990										
	43	总前列腺特 异性抗原测 定	8108	测试	13.490										
	44	游离前列腺 特异性抗原 测定	1121	测试	13.490										
	45	铁蛋白	20699	测试	11.985										
	46	糖类抗原 50	11546	测试	13.490										
	47	糖类抗原 242	12087	测试	13.490										
	48	血清透明质 酸	3165	测试	12.000										
	49	层粘连蛋白	3165	测试	10.000										
	50	三型前胶原 N 端肽	3165	测试	12.000										
	51	IV 型胶原	3165	测试	12.000										
血氨仪	52	血氨试剂	2453	测试	35.820										
超敏 CRP 仪	53	C 反应蛋白	71442	测试	6.965										
血沉仪 (魏氏 法)	54	血沉采血管	14482	支	0.550										
凝血分 析仪	55	D-二聚体	24614	测试	21.250										
	56	活化部分凝 血活酶时间	58954	测试	0.675										
	57	FDP	1594	测试	11.940										
	58	凝血酶时间	57465	测试	1.075										
	59	凝血酶原时 间	59489	测试	1.493										
	60	纤维蛋白原	41256	测试	10.19										
自动粪	61	OB	18089	测试	2.000										

便处理 分析系 统	62	样本采集管	26171	测试	3.000										
	63	轮状病毒检测	828	测试	8.039										
	64	稀释液	26171	测试	1.000										
尿干化 学分析 仪	65	需报细项附 录表	80563	测试	1.983										
阴道微 生态分 析仪	66	需报细项附 录表	1172	测试	20.000										
血细胞 分析仪	67	需报细项附 录表	123478	测试	5.265										
急诊血 细胞分 析仪	68	需报细项附 录表	95582	测试	4.633										
尿沉渣 分析流 水线	69	需报细项附 录表	5737	测试	2.750										
血液流 变测试 分析仪	70	需报细项附 录表	12427	测试	18.000										
电解质 模块	71	K 电极	104103	测试	0.173										
	72	Na 电极	103219	测试	0.173										
	73	Cl 电极	103839	测试	0.173										
	74	参比电极	104103	测试	0.173										
糖化血 红蛋白 仪	75	需报细项附 录表	18000	测试	10.09										
合计															

①本次报价须为人民币报价，包含产品价款、随配附件、备品备件、专用工具、进口环节税(如为进口产品时)、包装费、运输费(含现场装卸就位费)、保险费、安装调试费、技术培训及技术资料费、税费、产品检测费、产品保修期内售后服务费、合理利润及其它所有成本费用的总和。对于本文件中明确列明必须报价的货物或服务，投标人应分别报价。对于本文件中未列明，而投标人认为必需的费用也需列入总报价。在合同实施时，采购人将不予支付中标供应商没有列入的项目费用，并认为此项目的费用已包括在投标总报价中。

②本项目若存在专机专用耗材或试剂，投标人提供报价要求的报价(即耗材和试剂的单价)，将作为采购人今后采购该耗材或试剂的价格依据。采购人可与中标供应商或生产厂家指定的代理人另行订立专机专用耗材或试剂的购销合同。试剂耗材须经采购人 SPD 服务平台集中配送，配送服务费不高于 3%。属于政府集中采购中标品种的专机专用耗材或试剂按国家或自治区相关政策文件执行。

③除“备注”外，以上表格内容须全部填全，漏项报价、有选择报价或有条件的报价，按投标无效处理。

合同签订：专用配套试剂/耗材:按批次供货，采购人与中标供应商或生产厂家指定的代理人另行订立专机专用耗材或试剂购销合同。

鱼峰项目其他试剂耗材报价表

耗材或试剂名称	规格	最小销售包装	标准检测数(按试剂说明书)\吸头等不适用不填	最小包装报价	预计年用量	年预计总额	备注
合计	\	\	\	\	\		

其他耗材：如清洗液、吸头、样品杯等可以在此表报价，根据采购人鱼峰项目预估年检测量列出的年预估检测量进行预计年用量填报。

投标产品中，属于本国产品总值为¥_____，占投标产品报价的比例为_____%。

鱼峰项目试剂耗材总计（非集采试剂耗材合计+其他试剂耗材合计）：人民币：_____（¥_____）

2. 报价单 2

西院项目非集采试剂耗材报价表												
仪器	序号	配套试剂耗材 标的名称	预估年 检测量 ①	单位	最高限价 单价(元/ 测试)	最小 销售 包装	品 规 (ml)	标准 检测 数 (按 试剂 说明 书)	最小 包装 报价 (元/ /盒)	每个 测试 报价 (元/ 测试) ②	小计 (①*②)	备注
生化分 析仪	1	补体 C3c	1506	测试	2.612							
	2	补体 C4	1506	测试	2.612							
	3	免疫球蛋白 A	1655	测试	3.313							
	4	免疫球蛋白 M	1655	测试	3.313							
	5	抗链球菌 O	6321	测试	4.643							
	6	类风湿因子	6944	测试	3.320							
	7	C 反应蛋白	37007	测试	4.432							
化学发 光分析 仪	8	甲胎蛋白	5795	测试	5.620							
	9	癌胚抗原	6722	测试	5.620							
	10	糖类抗原 125	3284	测试	13.490							
	11	糖类抗原 15-3	3230	测试	13.490							
	12	糖类抗原 19-9	4075	测试	13.490							
	13	铁蛋白	3831	测试	11.985							
	14	促甲状腺激 素	2787	测试	6.990							
	15	甲状腺素	2685	测试	6.990							
	16	游离甲状腺 素	2692	测试	6.990							
	17	三碘甲状腺 原氨酸	2514	测试	6.990							
	18	游离三碘甲 状腺原氨酸	2503	测试	6.990							
	19	肌钙蛋白	10506	测试	28.656							

	20	肌红蛋白	9974	测试	22.019								
	21	降钙素原	3688	测试	59.700								
超敏 CRP 仪	22	C 反应蛋白	6413	测试	6.965								
血沉仪 (魏氏 法)	23	血沉采血管	27265	支	0.550								
凝血分 析仪	24	D-二聚体	14637	测试	21.250								
	25	活化部分凝 血活酶时间	32401	测试	0.675								
	26	FDP	3935	测试	11.94								
	27	凝血酶时间	31466	测试	1.075								
	28	凝血酶原时 间	32433	测试	1.493								
	29	纤维蛋白原	24722	测试	10.190								
自动粪 便处理 分析系 统	30	OB 检测试剂 盒	4712	测试	2.000								
	31	样本采集管	8369	测试	3.000								
	32	轮状病毒检 测	47	测试	8.039								
	33	稀释液	8369	测试	1.000								
尿干化 学分析 仪	34	需报细项附 录表	20486	测试	1.983								
血细胞 分析仪	35	需报细项附 录表	53374	测试	5.265								
尿沉渣 分析流 水线	36	需报细项附 录表	1781	测试	2.750								
电解质 模块	37	K 电极	41859	测试	0.173								
	38	Na 电极	41859	测试	0.173								
	39	Cl 电极	41859	测试	0.173								
	40	参比电极	41859	测试	0.173								
合计													

①本次报价须为人民币报价，包含产品价款、随配附件、备品备件、专用工具、进口环节税(如为进口产品时)、包装费、运输费(含现场装卸就位费)、保险费、安装调试费、技术培训及技术资料费、税费、产品检测费、产品保修期内售后服务费、合理利润及其它所有成本费用的总和。对于本文件中明确列明必须报价的货物或服务，投标人应分别报价。对于本文件中未列明，而投标人认为必需的费用也需列入总报价。在合同实施时，采购人将不予支付中标供应商没有列入的项目费用，并认为此项目的费用已包括在投标总报价中。

②本项目若存在专机专用耗材或试剂，投标人提供报价要求的报价(即耗材和试剂的单价)，将作为采购人今后采购该耗材或试剂的价格依据。采购人可与投标人或生产厂家指定的代理人另行订立专机专用耗材或试剂的购销合同。试剂耗材须经采购人 SPD 服务平台集中配送，配送服务费不高于 3%。属于政府集中采购中标品种的专机专用耗材或试剂按国家或自治区相关政策文件执行。

③除“备注”外，以上表格内容须全部填全，**漏项报价、有选择报价或有条件的报价，按投标无效处理。**

合同签订：专用配套试剂/耗材:按批次供货，采购人与中标供应商或生产厂家指定的代理人另行订立专机专用耗材或试剂购销合同。

西院项目其他试剂耗材报价表

耗材或试剂名称	规格	最小销售包装	标准检测数(按试剂说明书)\吸头等 产品不适用不填	最小包装报价(元/盒)	数量	年预计总额	备注
合计	\	\	\	\	\		

其他耗材：如清洗液、吸头、样品杯等可以在此表报价，根据采购人西院项目预估年检测量列出的年预估检测量进行预计年用量填报。

投标产品中，属于本国产品总值为¥_____，占投标产品报价的比例为_____%。

西院项目试剂耗材总计（非集采试剂耗材合计+其他试剂耗材合计）：人民币：_____（¥_____）

注：

1. 投标人的开标一览表必须加盖投标人电子签章并由法定代表人或者委托代理人签字或者电子签名，否则其投标作无效标处理。

2. 报价一经涂改，应在涂改处加盖投标人公章或者加盖电子签章或者由法定代表人或者委托代理人签字（或者电子签名），否则其投标作无效标处理。

3. 如为联合体投标，“投标人名称”处必须列明联合体各方名称，并标注联合体牵头人名称，否则其投标作无效标处理。

4. 如为联合体投标，盖章处须加盖联合体牵头人电子签章，否则其投标作无效标处理。

法定代表人或者委托代理人（签字或者电子签名）：_____

投标人名称（电子签章）：_____

____年____月____日

5. 关于符合本国产品标准的声明函格式

关于符合本国产品标准的声明函

本公司（单位）郑重声明，根据《国务院办公厅关于在政府采购中实施本国产品标准及相关政策的通知》（国办发〔2025〕34号）的规定，本公司（单位）提供的以下产品属于本国产品。具体情况如下：

1. （产品名称1） 1，生产厂为（厂名） 2，厂址为（生产厂址）。（产品名称1）的中国境内生产的组件成本占比 \geq （规定比例） 3。（产品名称1）的（关键组件） 4在中国境内生产。（产品名称1）的（关键工序） 5在中国境内完成。

2. （产品名称2），生产厂为（厂名），厂址为（生产厂址）。（产品名称2）的中国境内生产的组件成本占比 \geq （规定比例）。（产品名称2）的（关键组件）在中国境内生产。（产品名称2）的（关键工序）在中国境内完成。

.....

本公司（单位）对上述声明内容的真实性负责。如有虚假，愿承担相应法律责任。

公司（单位）名称（**电子签章**）：

日期： 年 月 日

-
1. 产品如有型号，请在“产品名称”栏一并填写。
 2. 生产厂名与厂址应与生产厂营业执照载明的相关信息保持一致。
 3. 该产品的中国境内生产的组件成本占比相关要求实施前，“规定比例”栏可不填，下同。
 4. 该产品的关键组件要求实施前，“关键组件”栏可不填，下同。
 5. 该产品的关键工序要求实施前，“关键工序”栏可不填，下同。

二、资格证明文件格式

1. 资格证明文件封面格式

电子投标文件

资格证明文件

项目名称：

项目编号：

投标人名称：

投标人地址：

年 月 日

2. 资格证明文件目录

根据招标文件规定及投标人提供的材料自行编写目录。

3. 中小企业声明函格式

中小企业声明函（货物）

本公司（联合体）郑重声明，根据《政府采购促进中小企业发展管理办法》（财库〔2020〕46号）的规定，本公司（联合体）参加（单位名称）的（项目名称）采购活动，提供的货物全部由符合政策要求的中小企业制造。相关企业（含联合体中的中小企业、签订分包意向协议的中小企业）的具体情况如下：

1. ，属于工业行业；**制造商**为（企业名称），从业人员 人，营业收入为 万元，资产总额为 万元，属于（中型企业、小型企业、微型企业）；

2. ，属于工业行业；**制造商**为（企业名称），从业人员 人，营业收入为 万元，资产总额为 万元，属于（中型企业、小型企业、微型企业）

.....

以上企业，不属于大企业的分支机构，不存在控股股东为大企业的情形，也不存在与大企业的负责人为同一人的情形。

本企业对上述声明内容的真实性负责。如有虚假，将依法承担相应责任。

企业名称（电子签章）：

日期：

注：所有投标的配套试剂耗材须一并体现在该表中。

享受《政府采购促进中小企业发展管理办法》（财库〔2020〕46号）规定的中小企业扶持政策的，采购人、采购代理机构应当随中标结果公开中标供应商的《中小企业声明函》。从业人员、营业收入、资产总额填报上一年度数据，无上一年度数据的新成立企业可不填报。

4. 残疾人福利性单位声明函格式

残疾人福利性单位声明函

本单位郑重声明，根据《财政部 民政部 中国残疾人联合会关于促进残疾人就业政府采购政策的通知》（财库〔2017〕141号）的规定，本单位为符合条件的残疾人福利性单位，且本单位参加_____单位的_____项目采购活动提供本单位制造的货物（由本单位承担工程/提供服务），或者提供其他残疾人福利性单位制造的货物（不包括使用非残疾人福利性单位注册商标的货物）。

本单位对上述声明的真实性负责。如有虚假，将依法承担相应责任。

单位名称（电子签章）：

日 期：

注：请根据自己的真实情况出具《残疾人福利性单位声明函》。依法享受中小企业优惠政策的，采购人或者采购代理机构在公告中标结果时，同时公告其《残疾人福利性单位声明函》，接受社会监督。

5. 政府采购供应商资格信用承诺函格式

政府采购供应商资格信用承诺函

致：（采购人名称）、（代理机构名称）：

我方自愿参加_____项目（项目编号：_____）
的政府采购活动，并郑重承诺我方符合《中华人民共和国政府采购法》第二十二
条规定的条件：

- （一）具有独立承担民事责任的能力；
- （二）具有良好的商业信誉和健全的财务会计制度；
- （三）具有履行合同所必需的设备和专业技术能力；
- （四）有依法缴纳税收和社会保障资金的良好记录；
- （五）参加政府采购活动前三年内，在经营活动中没有重大违法记录；
- （六）法律、行政法规规定的其他条件。

我方保证上述承诺事项的真实性，如有弄虚作假或其他违法违规行为，愿意
承担一切法律责任，并承担因此所造成的一切损失。

特此声明！

法定代表人或者委托代理人（签字或者电子签名）：_____

投标人名称（电子签章）：_____

____年____月____日

6. 投标人直接控股股东信息表格式

投标人直接控股股东信息表

序号	直接控股股东名称	出资比例	身份证号码或者统一社会信用代码	备注
1				
2				
3				
.....				

注：

1. 直接控股股东：是指其出资额占有限责任公司资本总额百分之五十以上或者其持有的股份占股份有限公司股份总额百分之五十以上的股东；出资额或者持有股份的比例虽然不足百分之五十，但依其出资额或者持有的股份所享有的表决权已足以对股东会、股东大会的决议产生重大影响的股东。

2. 本表所指的控股关系仅限于直接控股关系，不包括间接的控股关系。公司实际控制人与公司之间的关系不属于本表所指的直接控股关系。

3. 供应商不存在直接控股股东的，则在“直接控股股东名称”中填“无”。

法定代表人或者委托代理人（**签字或者电子签名**）： _____

投标人名称（**电子签章**）： _____

____年____月____日

7. 投标人直接管理关系信息表格式

投标人直接管理关系信息表

序号	直接管理关系单位名称	统一社会信用代码	备注
1			
2			
3			
.....			

注：

1. 管理关系：是指不具有出资持股关系的其他单位之间存在的管理与被管理关系，如一些上下级关系的事业单位和团体组织。
2. 本表所指的管理关系仅限于直接管理关系，不包括间接的管理关系。
3. 供应商不存在直接管理关系的，则在“直接管理关系单位名称”中填“无”。

法定代表人或者委托代理人（**签字或者电子签名**）： _____

投标人名称（**电子签章**）： _____

____年____月____日

三、商务及技术文件格式

1. 商务及技术文件封面格式

电子投标文件

商务及技术文件

项目名称：

项目编号：

投标人名称：

投标人地址：

年 月 日

2. 商务及技术文件目录

根据招标文件规定及投标人提供的材料自行编写目录。

3. 投标人参加本项目无围标串标行为的承诺格式

投标人参加本项目无围标串标行为的承诺函

一、我方承诺无下列相互串通投标的情形：

1. 不同投标人的投标文件由同一单位或者个人编制；
2. 不同投标人委托同一单位或者个人办理投标事宜；
3. 不同的投标人的投标文件载明的项目管理员为同一个人；
4. 不同投标人的投标文件异常一致或者投标报价呈规律性差异；
5. 不同投标人的投标文件相互混装；
6. 不同投标人的投标保证金从同一单位或者个人账户转出。

二、我方承诺无下列恶意串通的情形：

1. 投标人直接或者间接从采购人或者采购代理机构处获得其他投标人的相关信息并修改其投标文件或者响应文件；

2. 投标人按照采购人或者采购代理机构的授意撤换、修改投标文件或者响应文件；

3. 投标人之间协商报价、技术方案等投标文件或者响应文件的实质性内容；

4. 属于同一集团、协会、商会等组织成员的投标人按照该组织要求协同参加政府采购活动；

5. 投标人之间事先约定一致抬高或者压低投标报价，或者在招标项目中事先约定轮流以高价位或者低价位中标，或者事先约定由某一特定投标人中标，然后再参加投标；

6. 投标人之间商定部分投标人放弃参加政府采购活动或者放弃中标；

7. 投标人与采购人或者采购代理机构之间、投标人相互之间，为谋求特定投标人中标或者排斥其他投标人的其他串通行为。

以上情形一经核查属实，我方愿意承担一切后果，并不再寻求任何旨在减轻或者免除法律责任的辩解。

投标人名称（电子签章）：_____

年___月___日

4. 法定代表人身份证明

法定代表人身份证明

投 标 人： _____

地 址： _____

姓 名： _____ 性 别： _____

年 龄： _____ 职 务： _____

身份证号码： _____

系 _____（投标人名称） _____的法定代表人。

特此证明。

附件：法定代表人有效身份证正反面复印件

投标人名称（电子签章）： _____

_____年____月____日

注：自然人投标的无需提供

5. 授权委托书格式

授权委托书

(非联合体投标格式)

(如有委托时)

致：采购人名称：

我_____（姓名）系_____（投标人名称）的法定代表人，现授权委托_____（姓名）以我方的名义参加_____项目的投标活动，并代表我方全权办理针对上述项目的所有采购程序和环节的具体事务和签署相关文件。

我方对委托代理人的签字或者电子签名事项负全部责任。

本授权书自签署之日起生效，在撤销授权的书面通知以前，本授权书一直有效。委托代理人在授权书有效期内签署的所有文件不因授权的撤销而失效。

委托代理人无转委托权，特此委托。

附件：委托代理人有效身份证正反面复印件

法定代表人（签字或者盖章或者电子签名）：_____

委托代理人（签字或者电子签名）：_____

委托代理人身份证号码：_____

投标人名称（电子签章）：_____

____年____月____日

注：1. 法定代表人必须在授权委托书上签字或者盖章或者电子签名，委托代理人必须在授权委托书上签字或者电子签名，否则按无效投标处理；

2. 法人、其他组织投标时“我方”是指“我单位”，自然人投标时“我方”是指“本人”。

6. 商务要求偏离表格式

商务要求偏离表

项目	招标文件商务要求	投标人的承诺	偏离说明
基本要求			
售后服务要求			
保修期及有效期			
备品备件及耗材等要求			
合同签订时间			
场地建设要求			
交付和安装			
付款条件			
报价要求			
验收标准			
产品质量要求			
其他要求			
合同条款	具体内容详见《第五章 拟签订的合同文本》内容		

注：

1. 说明：应对照招标文件“第二章 采购需求”中的商务要求逐条作明确的投标响应，并作出偏离说明。

2. 投标人应根据自身的承诺，对照招标文件要求在“偏离说明”中注明“正偏离”、“负偏离”或者“无偏离”。既不属于“正偏离”也不属于“负偏离”即为“无偏离”。

3. 招标文件商务要求为最低要求，若投标文件中有优于相关条款的其他内容，以最优内容为投标响应。若为负偏离则作为投标无效处理。

法定代表人或者委托代理人（签字或者电子签名）： _____

投标人名称（电子签章）： _____

年____月____日

7. 业绩证明材料

业绩情况一览表

采购人名称	项目名称	合同标的内容	合同金额 (万元)	采购人联系人及 联系电话

注：投标人根据评标标准具体要求附业绩证明材料。

法定代表人或者委托代理人（签字或者电子签名）： _____

投标人名称（电子签章）： _____

____年____月____日

8. 投标产品性能配置清单格式

投标产品性能配置清单

序号	配置名称	数量及单位	品牌	材质	规格型号	制造商	原产地
(标的名称)							
....							
..							
(标的名称)							
....							
..							

法定代表人或者委托代理人（签字或者电子签名）： _____

投标人名称（电子签章）： _____

_____年____月____日

9. 技术要求偏离表格式

技术要求偏离表

项号	名称	技术要求	投标响应	偏离说明	佐证材料所在页码及对应内容序号
	鱼峰、西院检验设备及配套				
	耗材采购总要求			
	鱼峰检验科医学实验室设备				
				
	西院检验科医学实验室设备				
				

注：

1. 说明：应对照招标文件“第二章 采购需求”中的技术要求逐条作明确的投标响应，并作出偏离说明。

2. 投标人应根据自身的承诺，对照招标文件要求，在“偏离说明”中注明“正偏离”、“负偏离”或者“无偏离”。既不属于“正偏离”也不属于“负偏离”即为“无偏离”。

3. 凡在“技术参数”中表述为“标配”或“标准配置”的设备，投标人应在技术要求偏离表中将其标配参数详细列明，否则投标无效。

4. 采购需求中带“△”的条款为重点性条款，如不满足要求或未按要求提供投

标产品满足该要求的技术性能资料（中文版技术白皮书、产品使用说明书、有资质的第三方检测机构出具的检测报告或条款中明确规定的其他形式等）佐证，同时在技术要求偏离表中列明并标注佐证页码的，即为负偏离，作为扣分处理，具体详见招标文件第四章《评标方法及评标标准》。

法定代表人或者委托代理人（签字或者电子签名）：_____

投标人名称（电子签章）：_____

____年____月____日

10. 项目实施人员一览表格式

项目实施人员一览表

姓名	职务	专业技术资格 (职称)或者职业资格或者 执业资格证或者其他证书	证书编号	参加本单位 工作时间	劳动合同编号

注：

1. 在填写时，如本表格不适合投标单位的实际情况，可根据本表格式自行制表填写。

2. 投标人应当附本表所列证书的复印件并加盖投标人电子签章。

法定代表人或者委托代理人（签字或者电子签名）：_____

投标人名称（**电子签章**）：_____

年___月___日

四、其他文书、文件格式

1. 联合投标协议书格式

联合体协议书

_____(所有成员单位名称)自愿组成_____(联合体名称)联合体, 共同参加_____(项目名称)_____(项目名称)采购招标项目投标。现就联合体投标事宜订立如下协议。

1. _____(某成员单位名称)为_____(联合体名称)牵头人。

2. 联合体各成员授权牵头人代表联合体参加投标活动, 签署文件及对文件的盖章, 提交和接收相关的资料、信息及指示, 进行合同谈判活动, 负责合同实施阶段的组织和协调工作, 以及处理与本招标项目有关的一切事宜。

3. 联合体牵头人在本项目中签署和盖章的一切文件和处理的一切事宜, 联合体各成员均予以承认。联合体各成员将严格按照招标文件、投标文件和合同的要求全面履行义务, 并向采购人承担连带责任。

4. 联合体各成员单位内部的职责分工如下: _____。

5. 本协议书自所有成员单位法定代表人或者其委托代理人签字(或者电子签名)或者加盖公章之日起生效, 合同履行完毕后自动失效。

6. 本协议书一式_____份, 联合体成员和采购人各执一份。

注: 本协议书应附法定代表人身份证明; 有委托代理的, 应附授权委托书(格式自拟)。

联合体牵头人名称(电子签章):

法定代表人或者其委托代理人(签字或者盖章或者电子签名):

联合体成员名称(盖公章或者电子签章):

法定代表人或者其委托代理人(签字或者盖章或者电子签名):

.....

年 月 日

2. 质疑函格式

质疑函

一、质疑供应商基本信息：

质疑供应商： _____

地址： _____ 邮编： _____

联系人： _____ 联系电话： _____

授权代表： _____

联系电话： _____

地址： _____ 邮编： _____

二、质疑项目基本情况：

质疑项目的名称： _____

质疑项目的编号： _____

采购人名称： _____

质疑事项：

采购文件 采购文件获取日期： _____

采购过程

采购结果

三、质疑事项具体内容

质疑事项 1： _____

事实依据： _____

法律依据： _____

质疑事项 2

.....

四、与质疑事项相关的质疑请求：

请求： _____

签字（签章）：

公章：

日期:

说明:

1. 供应商提出质疑时，应提交质疑函和必要的证明材料。
2. 质疑供应商若委托代理人进行质疑的，质疑函应按要求列明“授权代表”的有关内容，并在附件中提交由质疑供应商签署的授权委托书。授权委托书应载明代理人的姓名或者名称、代理事项、具体权限、期限和相关事项。
3. 质疑函的质疑事项应具体、明确，并有必要的事实依据和法律依据。
4. 质疑函的质疑请求应与质疑事项相关。
5. 质疑供应商为法人或者其他组织的，质疑函应由法定代表人、主要负责人，或者其授权代表签字或者盖章，并加盖公章。

3. 投诉书格式

投诉书

一、投诉相关主体基本情况：

投标人： _____

地址： _____ 邮编： _____

法定代表人/主要负责人： _____

联系电话： _____

授权代表： _____ 联系电话： _____

地址： _____

邮编： _____

被投诉人 1：

地址： _____

邮编： _____

联系人： _____ 联系电话： _____

被投诉人 2：

……

相关供应商： _____

地址： _____ 邮编： _____

联系人： _____ 联系电话： _____

二、投诉项目基本情况：

采购项目的名称： _____

采购项目的编号： _____

采购人名称： _____

代理机构名称： _____

采购文件公告： 是/否公告期限： _____

采购结果公告： 是/否公告期限： _____

三、质疑基本情况

投诉人于 _____ 年 _____ 月 _____ 日，向 _____ 提出质

疑，质疑事项为：

采购人/代理机构于_____年__月__日，就质疑事项作出了答复/没有在法定期限内作出答复。

四、投诉事项具体内容

投诉事项 1：_____

事实依据：_____

法律依据：_____

投诉事项 2

.....

五、与投诉事项相关的投诉请求：

请求：_____

签字（签章）：

公章：

日期：

说明：

1. 投诉人提起投诉时，应当提交投诉书和必要的证明材料，并按照被投诉人和与投诉事项有关的供应商数量提供投诉书副本。

2. 投诉人若委托代理人进行投诉的，投诉书应按要求列明“授权代表”的有关内容，并在附件中提交由投诉人签署的授权委托书。授权委托书应当载明代理人的姓名或者名称、代理事项、具体权限、期限和相关事项。

3. 投诉书应简要列明质疑事项，质疑函、质疑答复等作为附件材料提供。

4. 投诉书的投诉事项应具体、明确，并有必要的事实依据和法律依据。

5. 投诉书的投诉请求应与投诉事项相关。

6. 投诉人为法人或者其他组织的，投诉书应由法定代表人、主要负责人，或者其授权代表签字或者盖章，并加盖公章。