

# 采购需求

## 说明：

### 1. 为落实政府采购政策需满足的要求

(1) 本招标文件所称中小企业必须符合《政府采购促进中小企业发展管理办法》（财库〔2020〕46号）的规定。

(2) 本国产品标准的货物具体是指《政府采购品目分类目录》中的货物类产品，但不包括其中的房屋和构筑物，文物和陈列品，图书和档案，特种动植物，农林牧渔业产品，矿与矿物，电力、城市燃气、蒸汽和热水、水，食品、饮料和烟草原料，无形资产。

(3) 根据《财政部 发展改革委 生态环境部 市场监管总局关于调整优化节能产品、环境标志产品政府采购执行机制的通知》（财库〔2019〕9号）、《关于印发节能产品政府采购品目清单的通知》（财库〔2019〕19号）及《广西壮族自治区财政厅关于加强政府绿色采购工作的通知》（桂财采〔2025〕155号）的规定，采购需求中的产品属于节能产品政府采购品目清单内标注“★”的（详见本章后附的节能产品政府采购品目清单），投标人的投标货物必须使用政府强制采购的节能产品，投标人必须在投标文件（商务及技术文件）中提供所投标产品的节能产品认证证书复印件（加盖投标人电子签章），**否则按无效投标处理**。如本项目包含的货物属于品目清单内非标注“★”的产品时，应优先采购，具体详见“第四章 评标方法及评标标准”。

(4) 根据《关于调整网络安全专用产品安全管理有关事项的公告》（2023年第1号）规定，本项目采购需求中的产品如果包括《网络关键设备和网络安全专用产品目录》的网络安全专用产品，供应商在投标文件中应主动列明供货范围中属于网络安全专用产品的投标产品，并在投标文件（商务及技术文件）中提供由中国网信网（<http://www.cac.gov.cn/index.htm>）最新发布的《网络关键设备和网络安全专用产品安全认证和安全检测结果》截图证明材料，**不在《网络关键设备和网络安全专用产品安全认证和安全检测结果》中的，投标无效**。如属于《网络关键设备和网络安全专用产品目录》中“二、网络安全专用产品”内“产品类别”中的所描述的产品，但不属于所列“产品描述”情形的，应提供相应的说明及证明材料。

2. “实质性要求”是指招标文件中已经指明不满足则投标无效的条款，或者不能负偏离的条款，或者采购需求中带“▲”的条款。参数中带“▲”符号的实质性技术参数，投标人须在投标文件中提供相应技术支持资料进行佐证，包括但不限于注册证之附件《产品技术要求》、有资质的检测机构出具的检测报告、技术白皮书、技术说明书、产品介绍彩页等。

3. 采购需求中带“△”号的条款为重点参数，具体详见招标文件第四章《评标方法及评

标准》。

4. 采购需求中出现的品牌、型号或者生产厂家仅起参考作用，不属于指定品牌、型号或者生产厂家的情形。投标人可参照或者选用其他相当的品牌、型号或者生产厂家替代。

5. 投标人应根据自身实际情况如实响应招标文件，对招标文件提出的要求和条件作出明确响应，**否则将作无效响应处理**。对于重要技术条款或技术参数应当在投标文件中提供技术支持资料，技术支持资料以招标文件中规定的形式为准，**否则将视为无效技术支持资料**。

6. 投标人必须自行为其投标产品侵犯他人的知识产权或者专利成果的行为承担相应法律责任。

## 一、项目概况

满足日常住院批量标本检测工作，同时可实现门急诊标本快速检测，建立门急诊流水线及临检生化流水线，生化、免疫检测项目需要做到“一管通”，仅用“一管血”就可以检测生化和发光的检测项目。全血细胞计数、CRP 和糖化血红蛋白检测项目只需“一管血”就能检测所有检测项目的功能。完成采购人各院区间（总院区、鱼峰山院区、西院区、南院区及各社区）检验标本、病理标本、血液制品等运送服务。

## 二、采购项目预（概）算

**总预算：1482 万元（设备预算 12.7 万元，配套耗材（含其他配套耗材）年采购预算 1469.3 万元，运送服务费用包含在项目总预算中）**

## 三、技术要求

### （一）鱼峰、西院检验设备及配套耗材采购总要求

1. 实验室自动化流水线系统需具备以下功能

1.1 样本管理：具备样本全程追踪功能（RFID 或条码识别），具备自动归档、智能复检、自动回收功能。

1.2 兼容性与连接性：可与生化、免疫、血球、凝血等设备实现流水线操作。

1.3 智能逻辑：具备样本优先级管理、危急值自动复测、自动稀释/重测等智能判断逻辑，采购人实验室可自主设置相关功能。

1.4 检测速度与通量：能满足采购人实验室需要，见各设备参数。

2. 需提供智慧化实验室解决方案，提供智慧化实验室布局参考图和检验的流程，包括人员配置情况和抽血管使用数量等。软件系统具备数智化的样本流、报告流、耗材流、管理流管理功能，支持人工智能辅助解读报告、自动复检规则设置，涵盖质控分析，与医院现有信息系统（如 HIS、LIS）实现互联互通，支持本地部署持续优化。

### 3. 售后服务与技术支持

售后服务响应：提供售后服务方案，具体详见第五点商务条款。

### 4. 其他

4.1 实现 LIS 与实验室系统设备的双向通讯，支持 LIS/HIS 互联互通，报价包含连入 LIS 所需成本，实现检验申请、样本流转、结果审核的全流程信息化管理。

4.2 中标供应商负责设备校准、保养、年检等相关事宜，保证设备合规运行（相关要求详见商务条款）；

4.3 质控品、校准品和制水机相关耗材由中标供应商提供，费用包含在项目总报价中，质控和校准按相关标准、指南或厂家说明书要求执行。特别说明：所提供的检验设备，如需用到第三方多项质控品，由中标供应商按设备质控标准要求提供，费用包含在项目总报价中；另外设备每三个月及以上才需更换的易损件(包含不限于制水机树脂、软水盐、反渗透膜和滤芯，穿刺针，灯泡，比色杯，测量池，推片机使用的色带等)，由中标供应商提供，费用包含在项目总报价中。

4.4 所投实验室设备在全国范围内能有多家实验室进行项目检测，如常规生化 A（总蛋白、碱性磷酸酶、尿素、总胆固醇）项目、内分泌（游离 T3、总 T3、FSH、雌二醇）项目、化学发光法检测肿瘤标志物 A（CEA 和 AFP）项目、凝血试验（PT 和 APTT）项目、全血细胞计数（WBC 和 RBC）项目等，并参加全国临床检验室间质量评价活动。

4.5 使用到的其他采购耗材请在“其他试剂耗材报价表”表格中列出，提供的其他采购耗材总价不能高于市场价。如检测项目必须使用到的耗材，而中标供应商未罗列，表示由中标供应商提供，费用视为已包含在总报价中。

4.6 医学检验标本、病理标本、血液制品等运送服务时间要求：详见附件 2

(二) 具体配置需求					
序号	标的名称	数量及单位	最高限价(万元)	所属行业	技术参数及配置需求
1	鱼峰检验科医学实验室设备	1 批	12.7	工业	<b>总体需求：</b> 提供设备配置方案。满足日常住院批量标本检测工作，同时可实现门急诊标本快速检测，建立门急诊流水线及临检生化流水线。 <b>1. 鱼峰门急诊流水线</b> <b>△至少将前处理系统、血液分析仪、超敏 CRP 检测仪、</b>

				<p><b>凝血分析仪、全自动生化分析仪、全自动化学发光分析仪连接成流水线。</b></p> <p>1.1 前处理系统（1套；可与临检生化流水线共用）：</p> <p>（1）功能要求：样本分拣、标本离心、脱盖、分配检测单元、样本外观识别、标本归档等；</p> <p>（2）离心速度：不低于450管/小时（可与临检生化流水线共用；若临检生化流水线与门急诊流水线共用，总速度不低于1000管/小时）。</p> <p>1.2 血液分析仪参数（3台）</p> <p>（1）检测项目：血液细胞分析仪具备的分析项目应包括：血常规五分类、有核红细胞，体液样本的细胞计数与分类，网织红检测功能，有异常细胞报警提示。</p> <p>（2）检测速度：三台设备（两台设备适用于末梢血标本，用量不高于30<math>\mu</math>l，不强求连入流水线），每台设备测试速度不低于100测试/小时。</p> <p>1.3 推片染色机参数（1台）</p> <p>（1）流水线上单台推片染色机工作速度<math>\geq</math>100张玻片/小时。</p> <p>（2）染液全开放，染色时间可调。</p> <p>1.4 超敏CRP仪参数（1台）</p> <p>（1）检测项目：超敏CRP。</p> <p>（2）检测速度：不低于100测试/小时。</p> <p>1.5 凝血分析仪参数（1台）</p> <p>（1）检测项目：具备开展PT、APTT、TT、FIB、D-二聚体、FDP、ATIII等凝血检测项目，可开展项目数不少于20项。</p> <p>（2）检测速度：1个模块，检测速度不低于200测试/小时。</p> <p>1.6 全自动生化分析仪参数（2台）</p> <p>（1）检测项目：需包含肝功能、肾功能、脂类、心肌、电解质、糖尿病检测、特殊蛋白、风湿病等生化项目，可开展项目数不少于60个。</p>
--	--	--	--	---

				<p>(2) 检测速度：两个模块，总测试速度不低于 4000 测试/小时。</p> <p>1.7 全自动发光分析仪参数</p> <p>(1) 检测项目：需包含心肌标志物、HCG、输血前三项、PCT、IL6、脑钠肽等发光项目，可开展项目数不少于 30 个。</p> <p>(2) 检测速度：1 台设备，测试速度不低于 300 测试/小时。</p> <p>(3) 单台设备试剂位：≥30 个，支持不停机加载。</p> <p>(4) 单台设备样本装载：一次性进样≥100 个标本。</p> <p>(5) 样本针携带污染率≤0.1ppm。</p> <p>(6) 具有增加设备台数拓展功能，可与全自动生化分析仪支持跨平台联动对接，可通过标准通讯接口实现设备间数据互通与协同工作，支持接入流水线。</p> <p><b>2. 鱼峰临检生化流水线</b></p> <p><b>△至少将前处理系统、血液分析仪、超敏 CRP 仪、凝血分析仪、生化分析仪、全自动化学发光分析仪、糖化血红蛋白仪和标本后处理系统连接成流水线。</b></p> <p><b>2.1 前处理系统</b>（1 套；若与门急诊流水线共用，需在投标文件中备注临检生化流水线与门急诊流水线共用）：</p> <p>(1) 功能要求：样本分拣、标本离心、脱盖、分配检测单元、样本外观识别、标本归档等；</p> <p>(2) 离心速度：模块数不限，总速度不低于 600 管/小时（若临检生化流水线与门急诊流水线共用，总速度不低于 1000 管/小时）。</p> <p>(3) 可提供脂血，黄疸，溶血等血清指数检测。</p> <p><b>2.2 血液分析仪参数</b>（2 台）</p> <p>(1) 检测项目：血液细胞分析仪具备的分析项目应包括：血常规五分类、有核红细胞，体液样本的细胞计数与分类，网织红检测功能，有异常细胞报警提示。</p> <p>(2) 检测速度：两个模块，总测试速度不低于 200 测试/小时。</p>
--	--	--	--	--

				<p><b>2.3 推片染色机 (1 台)</b></p> <p>(1) 流水线上单台推片染色机工作速度<math>\geq 100</math> 张玻片/小时。</p> <p>(2) 染液全开放，染色时间可调。</p> <p><b>2.4 全自动细胞形态学分析仪 (1 台)</b></p> <p>(1) 适用范围：用于对外周血涂片血细胞的形态图像摄取、可视化观察及描述，包括白细胞单细胞图像摄取、初步分类，红细胞形态描述及血小板数目估算。</p> <p>(2) 为保障仪器兼容性，全自动细胞形态学分析仪需与血液细胞分析仪相兼容，并可通过轨道实现物理连接。</p> <p><b>2.5 超敏 CRP 仪参数 (1 台)</b></p> <p>(1) 检测项目：超敏 CRP。</p> <p>(2) 检测速度：不低于 100 测试/小时。</p> <p><b>2.6 凝血分析仪参数 (2 台)</b></p> <p>(1) 检测项目：具备开展 PT、APTT、TT、FIB、D-二聚体、FDP、ATIII 等凝血检测，可开展项目数不少于 20 个。</p> <p>(2) 检测速度：两个模块，总检测速度不低于 500 测试/小时。</p> <p><b>2.7 生化分析仪参数 (2 台)</b></p> <p>(1) 检测项目：需包含肝功能、肾功能、脂类、心肌、电解质、糖尿病检测、特殊蛋白、风湿病等生化项目，可开展项目数不少于 60 个。</p> <p>(2) 检测速度：两台设备，两台设备组合总测试速度不低于 4000 测试/小时。</p> <p>(3) 有急诊检测功能，能实现可在任何时间即时插入急诊样品，插队测试。</p> <p>(4) 单台设备试剂系统：<math>\geq 70</math> 个试剂位；具备<math>\geq 24</math> 小时不间断冷藏功能。</p> <p>(5) 仪器模块扩展后可同时支持在线分析项目数：<math>\geq 140</math> 个项目。</p> <p><b>2.8 全自动化学发光分析仪参数 (2 台或者 3 台)</b></p> <p>(1) 检测项目：需包含肿瘤标志物、甲功、性激素、心</p>
--	--	--	--	---

				<p>肌标志物、HCG、输血前三项、PCT、IL6、脑钠肽等发光项目，可开展项目数不少于 60 个。</p> <p>(2) 2 台或者 3 台设备总试剂位<math>\geq</math>90 个，可不停机连续装载试剂。</p> <p>(3) 检测速度：2 台或者 3 台设备，总测试速度不低于 900 测试/小时。</p> <p>(4) 有急诊检测功能，能实现可在任何时间即时插入急诊样品，插队测试。</p> <p>(5) 单台设备样本装载：一次性进样<math>\geq</math>100 个标本。</p> <p>(6) 样本针携带污染率<math>\leq</math>0.1ppm</p> <p>(7) 拓展功能：具有增加设备台数拓展功能，支持设备之间相互级联，支持接入流水线。</p> <p><b>2.9 糖化血红蛋白仪（1 台）</b></p> <p>(1) 技术原理：离子交换高效液相色谱法；</p> <p>(2) 检测速度<math>\geq</math>30 样本/小时；</p> <p>(3) 支持血液细胞分析仪级联成分析流水线。</p> <p>(4) 支持抗变异体，能分离变异体并消除对 HbA1c 的干扰</p> <p><b>2.10 标本后处理系统参数（1 套）</b></p> <p>(1) 后处理功能：后处理模块可自动归档、复检、抛弃标本。</p> <p>(2) 标本处理能力：每小时可处理<math>\geq</math>850 标本。</p> <p>(3) 后处理容量：储存模块最大标本容量<math>\geq</math>10000 管。</p> <p>(4) 可与 LIS 进行双向通讯。</p> <p><b>3. 其他检验设备</b></p> <p><b>3.1 尿干化学分析仪（2 台）</b></p> <p>(1) 检测项目：pH 值、亚硝酸盐、葡萄糖、蛋白质、隐血、酮体、胆红素、尿胆原、比重、白细胞、维生素 C 等。</p> <p>(2) 检测速度：两台仪器，每台不低于 50 管/小时。</p> <p><b>3.2 尿沉渣分析流水线（2 条，四台仪器）</b></p> <p>(1) 检测项目：尿液沉渣定量分析。</p>
--	--	--	--	--

				<p>(2) 检测速度：四台仪器，每台不低于 50 管/小时。</p> <p>(3) 具备尿液沉渣拍照功能，仪器具备自主学习或定期升级软件。</p> <p><b>3.3 自动粪便处理分析系统（1 台）</b></p> <p>(1) 检测项目：大便常规、潜血、寄生虫镜检等，有项目拓展功能。</p> <p>(2) 检测速度：不低于 40 样本/小时。</p> <p>(3) 具备粪便沉渣拍照功能，仪器具备自主学习或定期升级软件。</p> <p>(4) 急诊要求：提供急诊标本专用通道，优先快速检测。</p> <p><b>3.4 阴道微生态分析仪参数（1 台）</b></p> <p>(1) 具备相差湿片镜检、革兰氏染色镜检、干化学指标检测。</p> <p>(2) 全自动送样与进样装置。</p> <p>(3) 样本上机后自动处理，自动完成标本洗脱，混匀、稀释、加样。</p> <p>(4) 自动进行革兰氏染色。</p> <p>(5) 形态学检测指标：清洁度、线索细胞、孢子、菌丝、滴虫、AV 评分、菌群密集度、菌群多样性、革兰阳性大杆菌比例，加德纳/拟杆菌，形似动弯杆菌，革兰阳性球菌，革兰阴性杆菌，细胞内革兰阴性双球菌，Nugent 评分等。</p> <p>(6) 干化学检测项目 <math>\geq 4</math> 项，包含但不限于 pH、过氧化氢、白细胞酯酶、唾液酸苷酶等。</p> <p>(7) 仪器需配套阴道微生态分析软件，支持自动获取并整合样本相差湿片镜检、革兰染色镜检、干化学结果，支持出具规范的三级图文报告。</p> <p>(8) 检测速度：每小时不低于 50 张玻片。</p> <p><b>3.5 血液流变测试分析仪参数（1 台）</b></p> <p>(1) 检测项目：全血粘度（高切、中切、低切）、血浆粘度、红细胞压积、全血还原粘度（高切、低切）、红细胞聚集指数、红细胞变形指数、血沉、血沉方程 K 值、红</p>
--	--	--	--	---

				<p>细胞刚性指数、全血低切相对指数、全血高切相对指数、卡松粘度。</p> <p>(2) 检测速度：不小于 30 个/小时（依血液粘度有所不同）。</p> <p><b>3.6 血氨仪（1 台）：</b></p> <p>(1) 样本类型：全血、血浆等。</p> <p>(2) 检测时间：≤5 分钟/测试。</p> <p>(3) 加样方式：可自动加样。</p> <p><b>3.7 离心机（2 台）</b></p> <p>(1) 高速 1 台：具备转速范围在 10000~30000 转/分钟（r/min）低温高速离心机，主要用途为对乳糜血样本进行高速离心。</p> <p>(2) 低速 1 台：具备最大转速低于 8000 转/分钟（r/min）低速离心机。</p> <p><b>3.8 制水机（1 台）</b></p> <p>(1) 制水量：≥300L/h。</p> <p>(2) 纯化水水质：电导率≤0.1 μs/cm（在线监测），微颗粒&lt;5 个/ml。</p> <p>(3) 配备原水增压泵，能够适应各种水压状态。</p> <p>(4) 实验室纯水系统应具备两级反渗透水处理单元。一级 RO 产水进入二级 RO 进行深度脱盐，系统应能实时监测并显示一级 RO 和二级 RO 产水的电导率值。</p> <p><b>3.9 水浴箱（1 台）：</b></p> <p>(1) 控温范围：室温 + 5℃ - 100℃ 。</p> <p>(2) 显示方式：数显温度，清晰直观。</p> <p>(3) 外形尺寸：（长×宽×高）尺寸（mm）≥500×300×200</p> <p>(4) 加热方式：不锈钢管式加热器等高效加热方式，功率≥1500W 。</p> <p><b>3.10 血沉仪（1 台）</b></p> <p>(1) 技术原理：魏氏法。</p> <p>(2) 样本孔位≥30 个。</p>
--	--	--	--	---

				<p><b>4. 采血工作站和样本自动化传输系统配置</b></p> <p><b>4.1 采血管备管机(1套)</b></p> <p>(1) 采血管备管机需满足5个采血工位备管需求;</p> <p>(2) 备管速度: 单管打印贴标≤4秒;</p> <p>(3) 管仓容量: ≥600支试管;</p> <p>(4) 试管随用随补, 无需停机;</p> <p>(5) 试管视窗: 标签粘贴时, 能自动检测并识别试管原有标签, 自动保留采血视窗及刻度。</p> <p><b>4.2 多功能采血台(1套)</b></p> <p>具有样本传输轨道, 便于输送采血处样本。</p> <p><b>4.3 智能排队叫号系统(1套)</b></p> <p>(1) 智能完成排队叫号, 可同时呼叫患者姓名及排队号码或者只呼叫患者排队号码, 保护患者隐私实现人性化叫号, 具备过号重呼等功能;</p> <p>(2) 自助登记排队报到机: 数量≥1台, 配套液晶触摸显示器≥17寸, 可支持医保卡、就诊卡、检验申请单条码及触摸数字录入等多种取号功能, 相应的患者抽血信息显示在采血台电脑上, 患者无需再次刷医保卡、就诊卡或检验申请单条码获取抽血信息, 标签打印格式可根据采购人需求设定;</p> <p>(3) 采血窗口液晶叫号显示屏: 数量≥5台, 尺寸≥32寸, 能够显示正在采血患者及等待采血患者排队号码及姓名等信息;</p> <p>(4) 排队信息显示大屏: 数量≥1台, 尺寸≥55寸, 能够显示等待采血患者及过号患者排队号码及姓名等信息。</p> <p><b>4.4 样本物流传输系统(1套)</b></p> <p>(1) 在输送管道中样本管帽方向与样本前进方向始终保持一致, 保证样本在输送期间不脱帽;</p> <p>(2) 样本输送平均速度≥5米/秒, 传输标本效率≥700支/小时;</p> <p>(3) 样本接收端具备气动样本缓冲装置, 平稳接收样本, 保证样本质量。</p>
--	--	--	--	---

				<p><b>5. 配套供电电源</b></p> <p>(1) 功率：满足以上所有设备开机使用；</p> <p>(2) 放电时间至少 1 小时。</p>
2	西院检验科医学实验室设备	1 批	工业	<p><b>西院临检诊流水线</b></p> <p>1. 总体需求：</p> <p>1.1 提供设备配置方案。满足日常工作，可实现门急诊标本快速检测。</p> <p><b>△1.2 至少将全自动生化分析仪、全自动化学发光分析仪、前处理系统、全自动血球分析仪、超敏 CRP 检测仪、全自动血凝分析仪连接成流水线。</b></p> <p>2. 主要相关设备：</p> <p><b>2.1 全自动生化分析仪（2 台）</b></p> <p>(1) 检测项目：肝功能、肾功能、脂类、心肌、电解质、糖尿病检测、特殊蛋白、风湿病等生化项目，可开展项目数不少于 60 个。</p> <p>(2) 检测速度：两台设备，总测试速度不低于 2000 测试/小时。</p> <p>(3) 急诊要求：提供急诊标本专用通道，优先快速检测。</p> <p>(4) 单台设备试剂系统：≥70 个试剂位；具备≥24 小时不间断冷藏功能。</p> <p>(5) 仪器模块扩展后可同时支持在线分析项目数：≥140 个项目。</p> <p><b>2.2 全自动化学发光分析仪（2 台）</b></p> <p>(1) 检测项目：肿瘤标志物、甲功、性激素、心肌标志物、PCT 等发光项目，可开展项目数不少于 30 个</p> <p>(2) 检测速度：两台设备，总测试速度不低于 600 测试/小时。</p> <p>(3) 急诊要求：提供急诊标本专用通道，优先快速检测。</p> <p>(4) 单台设备试剂位：≥30 个，支持不停机加载。</p> <p>(5) 单台样本装载：一次性进样≥100 个标本。</p> <p>(6) 样本针携带污染率≤0.1ppm</p> <p>(7) 拓展功能：具有增加设备台数拓展功能，支持设备</p>

				<p>之间相互级联，支持接入流水线。</p> <p><b>2.3 前处理系统</b>（1套）</p> <p>（1）功能：标本分拣、标本离心、脱盖、分配检测单元、样本外观识别、标本归档等。</p> <p>（2）离心速度：不低于450管/小时。</p> <p><b>2.4 全自动血球分析仪</b>（2台）</p> <p>（1）检测项目：血液细胞分析仪具备的分析项目应包括：血常规五分类、有核红细胞，体液样本的细胞计数与分类，有异常细胞报警提示。</p> <p>（2）检测速度：有末梢血检测模式，两台设备总测试速度不低于100测试/小时。</p> <p>（3）急诊要求：提供急诊标本专用通道，优先快速检测。</p> <p><b>2.5 超敏CRP检测仪</b>（1台）</p> <p>（1）检测项目：超敏CRP。</p> <p>（2）检测速度：不低于100测试/小时。</p> <p><b>2.6 全自动血凝分析仪</b>（2台）</p> <p>（1）检测项目：具备开展PT、APTT、TT、FIB、D-二聚体、FDP、ATIII等凝血检测，可开展项目数不少于20个。</p> <p>（2）检测速度：两个模块，总检测速度不低于500测试/小时。</p> <p>（3）急诊要求：提供急诊标本专用通道，优先快速检测。</p> <p><b>2.7 尿干化学分析仪</b>（1台）</p> <p>（1）检测项目：pH值、亚硝酸盐、葡萄糖、蛋白质、隐血、酮体、胆红素、尿胆原、比重、白细胞、维生素C等。</p> <p>（2）检测速度：不低于50管/小时。</p> <p>（3）急诊要求：提供急诊标本专用通道，优先快速检测。</p> <p><b>2.8 尿沉渣分析流水线</b>（1条）</p> <p>（1）检测项目：尿液沉渣定量分析。</p> <p>（2）检测速度：不低于50管/小时。</p> <p>（3）急诊要求：提供急诊标本专用通道，优先快速检测。</p> <p>（4）具备尿液沉渣拍照功能，仪器具备自主学习或定期升</p>
--	--	--	--	--

				<p>级软件。</p> <p><b>2.9 自动粪便处理分析系统（1台）</b></p> <p>(1) 检测项目：大便常规、潜血、寄生虫镜检等，有项目拓展功能。</p> <p>(2) 检测速度：不低于 40 样本/小时。</p> <p>(3) 急诊要求：提供急诊标本专用通道，优先快速检测。</p> <p><b>2.10 制水机（1台）</b></p> <p>(1) 制水量：≥250L/h。</p> <p>(2) 纯化水水质：电导率≤0.1 μs/cm（在线监测），微颗粒≤5 个/ml。</p> <p>(3) 配备原水增压泵，能够适应各种水压状态。</p> <p>(4) 实验室纯水系统应具备两级反渗透水处理单元。一级 RO 产水进入二级 RO 进行深度脱盐，系统应能实时监测并显示一级 RO 和二级 RO 产水的电导率值。</p> <p><b>2.11 血沉仪（1台）</b></p> <p>(1) 技术原理：魏氏法。</p> <p>(2) 样本孔位≥20 个。</p> <p><b>2.12 配套供电电源</b></p> <p>(1) 功率：满足以上设备开机使用；</p> <p>(2) 放电时间满足≥1 小时。</p>
<p><b>四、商务条款（以下条款为最低要求，若投标文件中有优于以下条款的其他内容，以最优内容为投标响应，若为负偏离作投标无效处理。）</b></p>				
<p>基本要求</p>	<p>1. 中标供应商提供的医学实验室设备及配套试剂耗材，必须是全新、完整、未使用过的原装产品，且在正常安装、使用和保养条件下，其使用寿命期内各项指标均达到质量要求。</p> <p>2. 中标供应商负责设备的包装、运输、装卸、就位、安装、调试、保险及通过相关部门的检测验收，并承担相关的一切费用。</p> <p>3. 中标供应商在供货时提供详细完整的设备资质证件、中文操作手册、产品合格证明材料、使用说明书等资料交给采购人。</p> <p>4. 设备整机保修期≥3 年。</p> <p>5. 设备在国内有维修中心及零配件库，中标厂商应可提供 10 年（含）以上的零配件供应。</p>			

	<p>6. 中标供应商提供的设备如因采购人业务需要而接入采购人信息网络（含信息网、无线网、设备网、物联网等），中标供应商需积极配合并承担相关费用。</p> <p><b>7. 运送服务：</b></p> <p>（1）投标人可将该“运送服务”进行分包，拟进行分包的，<b>应当在投标文件中载明分包承担主体，分包承担主体资质，且承诺不得再次分包。</b></p> <p>（2）需配备专门用于标本运送的交通工具，交通工具需符合国家相关管理要求并通过年检，有 2-8℃的标本运输设备。</p> <p>（3）中标供应商还需负责各院区需运送标本的打包、搬运、交接确认，填写附件 4《柳州市工人医院医学检验科样本转运签收表》；不同院区间需要运送的少量试剂、耗材、文件等。</p> <p>（4）按采购人要求时间运送，保证急诊样本及时送达，采取轮班制，双休日、国家或自治区法定节假日仍需值班。</p> <p>（5）遵守国家相关生物安全法律法规的要求，并做好运送人员个人防护，防护用品自备。服务期内运输过程中人为的标本污染、损坏、遗失（不可抗拒因素除外）、个人及车辆安全由中标供应商承担。</p> <p>（6）每月需上交考勤并经相关科室考核评分，按评分情况转款，考核评分表见如下附件 5《医学检验科标本运送服务质量考核评分表》。</p> <p>（7）提供运送服务时如出现质量、服务内容等与招标文件或投标文件有不符的情况，中标供应商应无条件给予更改。</p>
售后服务要求	<p>1. 保修期要求：中标供应商对医学实验室设备提供至少 3 年原厂保修服务。保修期内设备发生一般故障时，中标供应商应负责维修、更换零配件；设备发生大故障（指主要部件出现质量问题）时，中标供应商应负责更换相同品牌、型号的新设备，设备维修或更换后其保修期相应顺延。所有非故意性损坏以及在要求质量标准范围内的正常使用造成的损坏均要维修。保修期内发生的故障维修服务及更换配件均包含在投标报价中，采购人不再另外支付费用。对因采购人人员的不正当使用所造成的设备损坏不在中标供应商保修范围，但中标供应商也要积极帮助采购人修理设备，并保证提供优惠价格的配件和服务。</p> <p>2. 提供相关设备的维修工程师姓名及电话号码。如国内有 400、800 等电话维修系统提供电话号码。</p> <p>3. 故障响应时间：当接到设备报修通知后 2 小时内响应，并于 8 小时内到达现场，24 小时内排除故障，24 小时故障排除不了，保修期按停机天数的 3 倍期限顺延。保修期外，只收配件成本费，免服务费。8 小时内派工程师到设备现场及时维修，保证不影</p>

	<p>响采购人正常使用，每次维修应提供维修报告交给采购人备案。规定时限内中标供应商未能按时响应，采购人有权聘请第三方进行维修处理，由此产生的相关费用由中标供应商承担。</p> <p>4. 人员培训：设备安装完毕，由中标供应商工程师对采购人操作人员和维修人员现场进行设备的应用、保养和维护培训，培训主要内容包括设备的基本结构、性能、主要部件的构造，日常使用保养与管理，常见故障的维修，使相关人员掌握常规操作规程和各种功能的使用，并能处理简单故障，由此产生的一切支出，由中标供应商承担。</p> <p>5. 设备保修期内，中标供应商负责对医学实验室设备进行定期维护保养，每年至少一次，包括设备的安全检查、质量检查，运行状态检查，如采购人需要，请提供设备维护保养情况书面报告。所发生的费用（包括更换零部件费、人工费和差旅费等）由中标供应商负责。</p>
保修期及有效期	<p>设备保修期：自交付使用并验收合格之日起<math>\geq 3</math>年，保修期内上门维修、更换配件，所有费用包含在投标报价中。</p> <p>耗材有效期：自验收合格之日起有效期不得少于6个月。</p>
备品备件及耗材等要求	<p>投标产品如包括必备的易损易耗备品备件和专用工具，投标人应提供其清单。</p>
合同签订时间	<p>自中标通知书发出之日起25日内。</p>
场地建设要求	<p>投标人提供设备安装相关的场地准备和配套改造服务，所需费用包含在总报价中。</p>
交付和安装	<p>1. 设备交付使用期：签订合同之日起90天内交付使用。</p> <p>2. 耗材交付时间：接到采购订单7个日历日内送到采购人指定地点并验收合格。</p> <p>    耗材服务期限：自签订合同之日起1年或在本项目服务期内采购金额达到本项目预估采购量。</p> <p>3. 运送服务合同期1年。</p> <p>4. 交付地点：设备及耗材：广西柳州市内采购人指定地点（鱼峰院区、西院区）。</p> <p>    运送服务：总院区、鱼峰山院区、西院区、南院区及各社区。</p> <p>5. 中标供应商提供不符合招标文件、投标文件（或采购、响应文件）和签订的合同规定的货物或服务，采购人有权拒绝接收。</p> <p>6. 中标供应商交付货物前应对产品作出全面检查和对验收文件进行整理，并列出清单，作为采购人收货验收和使用的技术条件依据，检验的结果应随货物交采购人。</p> <p>7. 中标供应商负责货物的卸货、搬运及安装，按照采购人要求将货物搬运至指定地点并负责安装、组合成套，中标供应商在运输安装设备过程中不得损坏采购人设施（如地面、墙面、电梯、绿化带等），如有损坏，合理补偿。</p>

	<p>8. 设备到达现场，确认包装完好性后，由采购人验货。中标供应商应将所提供货物的装箱清单、使用说明书、合格证（境内）、保修卡（境内）、用户手册、原厂保修卡、随机资料、工具和备品、备件等交付给采购人，如有缺失应及时补齐，否则视为逾期交货。中标供应商应按采购人安排的时间派人到现场，对货物进行清点交付，并签字确认。若发现货物与装箱单不符，中标供应商负责补齐或收回。</p> <p>9. 如果在设备交付使用前因事故造成设备损坏、部件短缺，中标供应商要立即予以更换，不得拒绝和延误，以保证设备顺利安装完成。所造成的费用及其它后果由中标供应商负责。</p> <p>10. 采购人对中标供应商提供的货物在使用前进行调试时，中标供应商需负责安装并培训采购人的使用操作人员，并协助采购人一起调试，直到符合技术要求，采购人才做最终验收。因中标供应商与采购人存在对需求理解有差异的可能性，要求所有设备功能及软件功能需求的响应以采购人意见为准。</p>
付款条件	<p>设备：1. 设备交付完毕，采购人验收合格后（以采购人出具验收报告为准）中标供应商开具全额增值税普通发票，采购人收到全额发票后首次支付设备合同总金额的 60%；</p> <p>2. 设备正常使用半年后，支付设备合同总金额的 30%；</p> <p>3. 设备正常使用一年期满后，支付设备合同总金额的 10%。（不计利息）</p> <p>耗材：试剂耗材按医院验收合格使用后结算，按医院财务流程付款。</p> <p>在合同执行中相关的一切税费均由中标供应商负担。</p>
报价要求	<p>一、设备报价要求：</p> <p>1. 本次报价须为人民币报价，应包含设备本身费用以及设备调试至可正常使用前，发生的运输费、安装调试费、税费、验收费以及其他所有可能发生的费用。</p> <p>2. 报价特别说明：本项目报价不能超过上限控制价/最高限价单价，<b>否则投标报价无效。</b></p> <p>二、耗材报价要求：</p> <p>①本次报价须为人民币报价，包含产品价款、SPD 服务平台集中配送服务费、随配附件、备品备件、专用工具、进口环节税（如为进口产品时）、包装费、运输费（含现场装卸就位费）、保险费、安装调试费、技术培训及技术资料费、税费、产品检测费、产品保修期内售后服务费、合理利润及其它所有成本费用的总和。对于本文件中明确列明必须报价的货物或服务，投标人应分别报价。对于本文件中未列明，而投标人认为必需的费用也需列入总报价。在合同实施时，采购人将不予支付中标供应商没有列入的项目费用，并认为此项目的费用已包括在投标总报价中。</p> <p>②本项目若存在专机专用耗材或试剂，投标人提供报价要求的报价（即耗材和试剂的单价），将作为采购人今后采购该耗材或试剂的价格依据。采购人可与投标人或生产厂家</p>

	<p>指定的代理人另行订立专机专用耗材或试剂的购销合同。试剂耗材须经采购人 SPD 服务平台集中配送，配送服务费不高于 3%。属于政府集中采购中标品种的专机专用耗材或试剂按国家或自治区相关政策文件执行。</p> <p>③本次项目采购医学实验室设备及配套试剂耗材，投标人详见附件配套试剂耗材第一点“配套试剂耗材”对应的试剂及耗材进行单价报价，各项试剂报价不得超过上表中对应的单价最高限价。<b>投标单价及投标总价超过最高限价的作无效投标处理。</b></p> <p>④耗材出现不良事件，要求专业技术人员立即响应，24 小时内到达现场，积极响应采购人的处理措施。临近效期 1 个月的产品中标供应商负责更换，费用包含在投标报价中。</p> <p>三、运送服务：费用包含在项目预算中，采购人不再另行支付，含人工费、材料费、管理费、保险、利润、税金等为完成本项目所需的所有费用。</p>
验收标准	<p>1. 中标供应商交货前应对设备做出全面检查和对验收文件进行整理列出清单，作为采购人设备验收和使用的技术条件和依据。</p> <p>2. 采购人应当在项目实施完毕，并且设备稳定运行 1 个月内进行验收。中标供应商交付前须作出全面检查和对验收文件进行整理列出清单，作为采购人收货验收和使用的技术条件依据交给采购人。采购人对中标供应商所交付系统依照招标文件上的技术规格要求、产品说明书上的性能参数及相关行业标准进行性能验证，验证性能结果应同时满足以上要求，给予签收。验收不合格的不予签收，后果由中标供应商负责。验收合格后由双方签署验收单并加盖双方公章，双方各执一份。验收时中标供应商必须在场，如需第三方参与验收，所发生的费用由中标供应商负责。</p> <p>3. 项目实施完毕，在设备稳定运行后进行验收时，采购人与中标供应商应共同在场，按照招标技术参数和配置单，设备制造国有关标准或行业标准进行验收工作。设备的各项参数指标及配置达到招标要求，通过临床试用满足采购人技术要求，则双方共同签署设备验收报告，即为设备验收合格。验收工作所发生费用由中标供应商承担。设备有损坏或达不到技术要求的不予验收，相关责任与损失由中标供应商承担。（中标供应商进行验收及签署验收相关文件的人员应具有相应授权。）</p> <p>4. 验收由采购人组织，中标供应商配合进行。对技术复杂的货物，采购人可请国家认定的专业检测机构参与初步验收及最终验收，并由其出具质量检测报告，相关费用由中标供应商负责。</p> <p>5. 采购人委托第三方组织的验收项目，其验收时间以该项目验收方案 确定的验收时间为准，验收结果以该项目验收报告结论为准。在验收过程中发现中标供应商有违约问题，可暂缓资金结算，待违约问题解决后，方可办理资金结算事宜。</p>

6. 技术性能验收标准:

(1) 以采购、响应参数为依据, 满足使用需求为原则, 由采购人组织相关部门组成验收小组对设备技术性能验收, 响应参数是否符合采购参数要求以实际验收结果为准。

(2) 技术性能资料涵盖招投标技术参数、响应表及配置清单等。

(3) 设备技术参数及配置清单必须与采购、投标文件相符合, 如出现不一致, 以技术参数响应表响应内容为准。

(4) 验收小组依据采购、投标文件技术参数响应表逐条进行验收, 对于设备技术参数与采购、响应技术参数响应不符的, 作如下处理:

①设备技术参数与招投标参数比较有漏项的, 在评审中未被发现的, 以不实质响应招投标要求论处;

②设备实际是负偏离的参数, 在投标文件中标明是无偏离或正偏离, 在评审中未被发现的, 以虚假应标论处;

③设备实际是无偏离参数, 响应表中标明是正偏离, 在评审中未被发现的, 以虚假应标论处;

④设备实际是正偏离参数, 验收时并没有达到响应表中标明的正偏离范围, 以虚假应标论处。

中标供应商中标后, 采购人在设备验收环节发现设备的技术参数指标达不到投标文件中技术参数响应的内容, 属虚假应标行为, 采购人可终止合同拒收货物, 追究中标供应商违约责任, 赔偿采购人因采购时间延长造成的经济等方面损失, 视情形将违约情况上报政府采购监督管理部门。

7. 验收时如发现所交付的货物有短装、次品、损坏或其它不符合标准及本合同规定之情形者, 采购人应做出现场记录, 或由双方签署备忘录, 此现场记录或备忘录可用作补充、缺失和更换损坏部件的有效证据, 由此产生的时间延误与有关费用由中标供应商承担, 验收期限相应顺延;

8. 如货物经中标供应商维修仍不能达到合同约定的质量标准, 采购人有权退货, 并视作为中标供应商不能交付货物而须支付违约赔偿金给采购人, 采购人还可依法追究中标供应商的其他违约责任。

9. 验收结束后, 应当出具验收书, 列明各项标准的验收情况及项目总体评价, 由验收双方共同签署并加盖采购单位公章, 采购人和中标供应商双方各执一份。

10. 其他未尽事宜应严格按照《关于印发广西壮族自治区政府采购项目 履约验收管理办法的通知》[桂财采(2015)22号]以及《财政部关于进一步加强政府采购需求和履约验收管理的指导意见》[财库(2016)205号]规定执行。

	11. 配套耗材：根据《医疗器械监督管理条例》等有关法规的规定办理。对照商品和送货凭证，进行品名、规格、型号、生产厂家、批号(生产批号、灭菌批号)、有效期、产品注册证号、数量及出厂质量检验合格报告单等项目进行核对，如是冷链试剂，应 按照说明书的运输要求查验其冷链记录及冷链交接单，核对无误后，记录验收结果并签字。
产品质量要求	要求投标货物及其所有零部件、配件、耗材必须是符合国家有关质量和安全强制要求和标准的产品。
其他要求	投标人提供的投标产品【含配套试剂耗材（若非医疗器械，须补充相关说明）】属于第一类医疗器械管理的须提供产品备案证明复印件并加盖投标人公章（电子签章）；属于第二类、第三类医疗器械管理的须提供国家主管部门颁发的有效整机产品注册证复印件并加盖投标人公章（电子签章），以供评标时核对。
<b>二、投标人的履约能力要求表</b>	
质量管理、企业信用要求	<ol style="list-style-type: none"> <li>1. 投标人无任何违法、违规、质量安全事故、履约不良等行为反映或记录；</li> <li>2. 投标人无自身原因违约或不恰当履行合同引起的终止、纠纷、争议、仲裁、和诉讼记录；</li> <li>3. 投标人无被责令停业或暂停、取消投标资格，无经济方面犯罪或严重违法记录；</li> <li>4. 投标人无被国家市场监督或质量监督部门年检或抽检不合格或复查未通过问题。</li> <li>5. 投标人或投标产品无信用不良而处于禁止或取消投标、采购情形。</li> <li>6. 若存在以上情况，投标文件作投标无效处理。</li> </ol>
能力或者业绩要求	具备履行本项目合同的能力。
<b>三、政策性加分条件</b>	
政策性加分条件	符合节能环保等国家政策要求。
<b>四、项目其他要求</b>	
产品资料及说明文件	投标文件中如有可以提供设备性能参数描述文件彩页或说明书（可以从生产厂家网页下载的 PDF 或 HTML 文件），以供评标时核对。当投标文件提供的仪器性能参数与该仪器生产商提供的性能参数不符合时，评标委员会有权以后者为准。
进口产品说明	<input type="checkbox"/> 本项目所有货物已按规定办妥进口产品采购审核手续，投标产品可选用进口产品；但如选用进口产品时必须为全套原装进口产品（即通过中国海关报关验放进入中国境内且产自关境外的产品），同时投标人必须负责办理进口产品所有相关手续并承担

	<p>所有费用。优先采购向我国企业转让技术、与我国企业签订消化吸收再创新方案的投标人的进口产品。</p> <p><input checked="" type="checkbox"/> 本货物不接受进口产品(即通过中国海关报关验放进入中国境内且产自关境外的产品)参与投标, 如有进口产品参与投标的作无效投标处理。</p>
其他资料	<p>投标人结合自身能力及本项目采购需求提供以下内容</p> <ol style="list-style-type: none"> <li>1. 智慧化实验室解决方案。</li> <li>2. 实施方案。</li> <li>3. 运送服务实施方案。</li> <li>4. 售后服务方案。</li> <li>5. 所投实验室设备的检测项目在 2025 年其中一次国家卫生健康委临床检验中心室间质评上报的实验室家数。</li> <li>6. 自 2022 年 1 月 1 日起至今同类项目销售合同扫描件[以签订的项目合同原件扫描件为准(合同书中内容不得有任何涂改、遮挡,能清晰反映项目的名称、合同标的、签订日期,提供用户名单及联系方式)]。</li> </ol>
核心产品	<p>本项目核心产品为<u>序号 1 鱼峰检验科医学实验室设备中 (1) 门急诊流水线、(2) 鱼峰临检生化流水线以及序号 2 西院检验科医学实验室设备中西院临检诊流水线。</u></p>

## 五、附件 1 配套试剂耗材报价表（配套试剂耗材标的均所属行业：工业）

### 1. 报价单 1

鱼峰项目非集采试剂耗材汇总表												
仪器	序号	配套试剂耗材标的名称	预估年检测量 ①	单位	最高限价 单价（元/ 测试）	最小 销售 包装	品 规 （ ml ）	标准 检测 数 （按 试剂 说明 书）	最小 包装 报价 （元/ /盒）	每个 测试 报价 （元/ 测试） ②	小计 （①*② ）	备注
生化分 析仪	1	C-反应蛋白	38401	测试	4.432							
	2	免疫球蛋白 M	4001	测试	3.313							
	3	免疫球蛋白 A	4001	测试	3.313							
	4	补体 C4	3954	测试	2.612							
	5	补体 C3	3954	测试	2.612							
	6	类风湿因子	4241	测试	3.32							
	7	抗链球菌溶 血素 O	9050	测试	4.643							
	8	转铁蛋白	1855	测试	2.745							
	9	葡萄糖-6- 磷酸脱氢酶	8300	测试	3.879							
	10	锌	1759	测试	0.775							
	11	铜	1746	测试	1.047							
化学发 光分析 仪	12	氨基末端 B 型利钠肽前 体	3627	测试	59.700							
	13	肌红蛋白	18534	测试	22.019							
	14	肌钙蛋白	18652	测试	28.656							
	15	降钙素原	3966	测试	59.700							
	16	人绒毛膜促 性腺激素	17348	测试	7.560							
	17	白介素 6	394	测试	21.300							
	18	促黄体素	13823	测试	7.178							
	19	卵泡刺激素	12053	测试	7.178							

20	孕酮	19962	测试	6.683								
21	睾酮	9213	测试	7.178								
22	雌二醇	19528	测试	7.178								
23	游离甲状腺素	36915	测试	6.990								
24	游离三碘甲状腺原氨酸	32746	测试	6.990								
25	促甲状腺激素	41112	测试	6.990								
26	三碘甲状腺原氨酸	30647	测试	6.990								
27	促甲状腺素受体抗体	2072	测试	13.000								
28	甲状腺素	34219	测试	6.990								
29	皮质醇	1308	测试	17.910								
30	抗甲状腺过氧化物酶抗体	3095	测试	11.990								
31	甲状腺球蛋白	3146	测试	9.990								
32	甲状腺球蛋白抗体	3031	测试	11.990								
33	甲胎蛋白	28752	测试	5.620								
34	癌胚抗原	29094	测试	5.620								
35	糖类抗原19-9	28880	测试	13.490								
36	糖类抗原125	26698	测试	13.490								
37	糖类抗原15-3	15454	测试	13.490								
38	细胞角蛋白19片段测定	8037	测试	13.490								
39	神经元特异性烯醇化酶测定	8980	测试	13.490								
40	糖类抗原72-4	13737	测试	13.490								

	41	鳞状细胞癌 相关抗原	22202	测试	13.490								
	42	人附睾蛋白 4	2393	测试	19.990								
	43	总前列腺特 异性抗原测 定	8108	测试	13.490								
	44	游离前列腺 特异性抗原 测定	1121	测试	13.490								
	45	铁蛋白	20699	测试	11.985								
	46	糖类抗原 50	11546	测试	13.490								
	47	糖类抗原 242	12087	测试	13.490								
	48	血清透明质 酸	3165	测试	12.000								
	49	层粘连蛋白	3165	测试	10.000								
	50	三型前胶原 N 端肽	3165	测试	12.000								
	51	IV 型胶原	3165	测试	12.000								
血氨仪	52	血氨试剂	2453	测试	35.820								
超敏 CRP 仪	53	C 反应蛋白	71442	测试	6.965								
血沉仪 (魏氏 法)	54	血沉采血管	14482	支	0.550								
凝血分 析仪	55	D-二聚体	24614	测试	21.250								
	56	活化部分凝 血活酶时间	58954	测试	0.675								
	57	FDP	1594	测试	11.940								
	58	凝血酶时间	57465	测试	1.075								
	59	凝血酶原时 间	59489	测试	1.493								
	60	纤维蛋白原	41256	测试	10.19								
自动粪 便处理 分析系	61	OB	18089	测试	2.000								
	62	样本采集管	26171	测试	3.000								
	63	轮状病毒检	828	测试	8.039								

统		测										
	64	稀释液	26171	测试	1.000							
尿干化学分析仪	65	需报细项附录表	80563	测试	1.983							
阴道微生态分析仪	66	需报细项附录表	1172	测试	20.000							
血细胞分析仪	67	需报细项附录表	123478	测试	5.265							
急诊血细胞分析仪	68	需报细项附录表	95582	测试	4.633							
尿沉渣分析流水线	69	需报细项附录表	5737	测试	2.750							
血液流变测试分析仪	70	需报细项附录表	12427	测试	18.000							
电解质模块	71	K 电极	104103	测试	0.173							
	72	Na 电极	103219	测试	0.173							
	73	Cl 电极	103839	测试	0.173							
	74	参比电极	104103	测试	0.173							
糖化血红蛋白仪	75	需报细项附录表	18000	测试	10.09							
合计 (所有耗材小计相加)												

①本次报价须为人民币报价，包含产品价款、随配附件、备品备件、专用工具、进口环节税(如为进口产品时)、包装费、运输费(含现场装卸就位费)、保险费、安装调试费、技术培训及技术资料费、税费、产品检测费、产品保修期内售后服务费、合理利润及其它所有成本费用的总和。对于本文件中明确列明必须报价的货物或服务，投标人应分别报价。对于本文件中未列明，而投标人认为必需的费用也需列入总报价。在合同实施时，采购人将不予支付中

标供应商没有列入的项目费用，并认为此项目的费用已包括在投标总报价中。

②本项目若存在专机专用耗材或试剂，投标人提供报价要求的报价(即耗材和试剂的单价)，将作为采购人今后采购该耗材或试剂的价格依据。采购人可与中标供应商或生产厂家指定的代理人另行订立专机专用耗材或试剂的购销合同。试剂耗材须经采购人 SPD 服务平台集中配送，配送服务费不高于 3%。属于政府集中采购中标品种的专机专用耗材或试剂按国家或自治区相关政策文件执行。

③除“备注”外，以上表格内容须全部填全，漏项报价、有选择报价或有条件的报价，按投标无效处理。

合同签订：专用配套试剂/耗材：按批次供货，采购人与中标供应商或生产厂家指定的代理人另行订立专机专用耗材或试剂购销合同。

### 鱼峰项目其他试剂耗材报价表（根据实际选填）

耗材或试剂名称	规格	最小销售包装	标准检测数(按试剂说明书)\吸头等不适用不填	最小包装报价	预计年用量	年预计总额	备注
合计	\	\	\	\	\		

其他耗材：如清洗液、吸头、样品杯等可以在此表报价，根据采购人鱼峰项目预估年检测量列出的年预估检测量进行预计年用量填报。

## 2. 报价单 2

西院项目非集采试剂耗材报价表												
仪器	序号	配套试剂耗材 标的名称	预估年 检测量 ①	单位	最高限价 单价(元/ 测试)	最小 销售 包装	品 规 ( ml )	标准 检测 数 (按 试剂 说明 书)	最小 包装 报价 (元/ /盒)	每个 测试 报价 (元/ 测试) ②	小计 (①*② )	备注
生化分 析仪	1	补体 C3c	1506	测试	2.612							
	2	补体 C4	1506	测试	2.612							
	3	免疫球蛋白 A	1655	测试	3.313							
	4	免疫球蛋白 M	1655	测试	3.313							
	5	抗链球菌 O	6321	测试	4.643							
	6	类风湿因子	6944	测试	3.320							
	7	C 反应蛋白	37007	测试	4.432							
化学发 光分析 仪	8	甲胎蛋白	5795	测试	5.620							
	9	癌胚抗原	6722	测试	5.620							
	10	糖类抗原 125	3284	测试	13.490							
	11	糖类抗原 15-3	3230	测试	13.490							
	12	糖类抗原 19-9	4075	测试	13.490							
	13	铁蛋白	3831	测试	11.985							
	14	促甲状腺激 素	2787	测试	6.990							
	15	甲状腺素	2685	测试	6.990							
	16	游离甲状腺 素	2692	测试	6.990							
	17	三碘甲状腺 原氨酸	2514	测试	6.990							
	18	游离三碘甲 状腺原氨酸	2503	测试	6.990							
	19	肌钙蛋白	10506	测试	28.656							

	20	肌红蛋白	9974	测试	22.019							
	21	降钙素原	3688	测试	59.700							
超敏 CRP 仪	22	C 反应蛋白	6413	测试	6.965							
血沉仪 (魏氏 法)	23	血沉采血管	27265	支	0.550							
凝血分 析仪	24	D-二聚体	14637	测试	21.250							
	25	活化部分凝 血活酶时间	32401	测试	0.675							
	26	FDP	3935	测试	11.94							
	27	凝血酶时间	31466	测试	1.075							
	28	凝血酶原时 间	32433	测试	1.493							
	29	纤维蛋白原	24722	测试	10.190							
自动粪 便处理 分析系 统	30	OB 检测试剂 盒	4712	测试	2.000							
	31	样本采集管	8369	测试	3.000							
	32	轮状病毒检 测	47	测试	8.039							
	33	稀释液	8369	测试	1.000							
尿干化 学分析 仪	34	需报细项附 录表	20486	测试	1.983							
血细胞 分析仪	35	需报细项附 录表	53374	测试	5.265							
尿沉渣 分析流 水线	36	需报细项附 录表	1781	测试	2.750							
电解质 模块	37	K 电极	41859	测试	0.173							
	38	Na 电极	41859	测试	0.173							
	39	Cl 电极	41859	测试	0.173							
	40	参比电极	41859	测试	0.173							

合计 (所有 耗材小 计相 加)	
------------------------------	--

①本次报价须为人民币报价，包含产品价款、随配附件、备品备件、专用工具、进口环节税(如为进口产品时)、包装费、运输费(含现场装卸就位费)、保险费、安装调试费、技术培训及技术资料费、税费、产品检测费、产品保修期内售后服务费、合理利润及其它所有成本费用的总和。对于本文件中明确列明必须报价的货物或服务，投标人应分别报价。对于本文件中未列明，而投标人认为必需的费用也需列入总报价。在合同实施时，采购人将不予支付中标供应商没有列入的项目费用，并认为此项目的费用已包括在投标总报价中。

②本项目若存在专机专用耗材或试剂，投标人提供报价要求的报价(即耗材和试剂的单价)，将作为采购人今后采购该耗材或试剂的价格依据。采购人可与投标人或生产厂家指定的代理人另行订立专机专用耗材或试剂的购销合同。试剂耗材须经采购人 SPD 服务平台集中配送，配送服务费不高于 3%。属于政府集中采购中标品种的专机专用耗材或试剂按国家或自治区相关政策文件执行。

③除“备注”外，以上表格内容须全部填全，**漏项报价、有选择报价或有条件的报价，按投标无效处理。**

合同签订：专用配套试剂/耗材:按批次供货，采购人与中标供应商或生产厂家指定的代理人另行订立专机专用耗材或试剂购销合同。

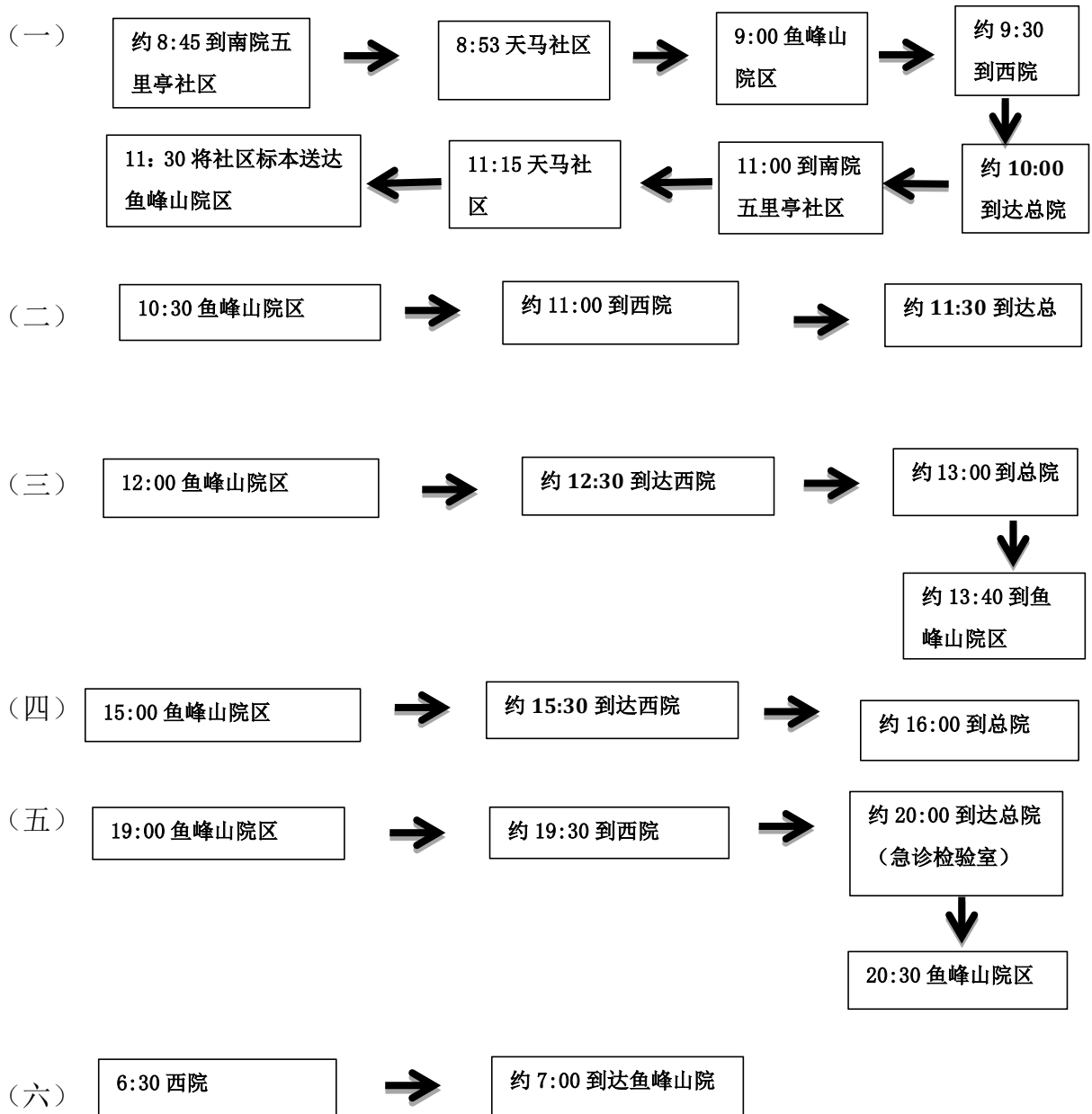
### 西院项目其他试剂耗材报价表（根据实际选填）

耗材或试剂名称	规格	最小销售包装	标准检测数(按试剂说明书)\吸头等 产品不适用不填	最小包装报价(元/盒)	数量	年预计总额	备注

合计	\	\	\	\	\		
<p>其他耗材：如清洗液、吸头、样品杯等可以在此表报价，根据采购人西院项目预估年检测量列出的年预估检测量进行预计年用量填报。</p>							

## 附件 2 运送服务时间安排

### 1、检验标本：(1) 每日固定运送趟次（含周末、节假日）



### (2) 另增趟次

每日除上述固定六趟外，其它特殊情况需要运送的标本，需另增加趟次，不得拒绝，填写附表 3《柳州市工人医院临时增加标本运送服务审核确认单》。中标供应商在接到要求运送标本电话后应在 30 分钟内取走标本，原则上不得影响上述六趟流转的正常工作。

## 2、病理标本及血液制品

序号	科室	运送物品	里程	重量	数量	温度、时段 (特殊要求)	次/日
1	病理科	冰冻活检标本	鱼峰一总院	1kg	1	时段按需	2-3次
2	病理科	常规活检标本、TCT、DH3、血、胸腹水等	鱼峰一总院	3kg-5kg	30-100	时段：9：30 (血：2—8℃)	1次
3	病理科	常规标本	西院一总院	10kg	25	时段：15：00	1次
4	病理科	常规活检标本、TCT、DH3、血、胸腹水等	鱼峰一总院	20kg (最重单个标本约5kg)	80	时段：15：30 (血：2—8℃)	1次
5	输血科	血液制品	按需	2.5KG	1	时段：不限 温度：冷链箱内2-8℃	1-2次(如遇急诊次数增加)
6	输血科	血标本	按需	1KG	1	时段：不限 温度：常温	1-2次

### 附件 3 《柳州市工人医院临时增加标本运送服务审核确认单》

柳州市工人医院临时增加标本运送服务审核确认单（编号：      ）						
申请日期		申请时间		申请科室		
接单者		接单时间		院方值班 人员签字	送出者	
					接收者	
增加运送服务起始点	新总院口      西院口      鱼峰院区口      南院口					
增加运送服务目的地	新总院口      西院口      鱼峰院区口      南院口					
增加运送服务里程（往返）	____公里（总院-8KM-鱼峰-4KM-西院-4KM-总院-10KM-南院-2KM-鱼峰）					
柳州市工人医院审核人 签字						

### 附件 4 《柳州市工人医院医学检验科样本转运签收表》

柳州市工人医院标本转运签收表									
频次		送检确认时间							
		南院		鱼峰山院区		西院		总院	
		时间	院方确认者	时间	院方确认者	时间	院方确认者	时间	院方确认者
第一趟	往								
	返								
第二趟	往								
	返								
第三趟	往								
	返								
第四趟	往								
	返								
第五趟	往								
	返								
第六趟	往								
	返								

## 附件 5 《医学检验科标本运送服务质量考核评分表》

____年__月标本运送服务质量考核评分表				
被考核单位：				
序号	考核指标	评分依据	分值	得分
1	有满足标本存储要求的标本运转箱	不满足要求扣 10 分	20	
2	标本运送的及时性	一次不及时造成投诉扣 5 分，扣完该项为止。	20	
3	标本运送过程中无破损、洒漏	出现一次破损、洒漏扣 5 分，扣完该项为止。	20	
4	标本、试剂、耗材、文件等运送过程无丢失情况	丢失一份扣 10 分，扣完该项为止。	20	
5	24 小时值班人员随时接听电话	不接听电话，且未回拨沟通。一次扣 5 分，扣完为止。	20	
合计			100	
考核结果：_____ 考核者：_____ 科主任：_____ 考核日期：__				
备注：本考核 95 分及以上为合格。少于 95 分时，需由中标供应商负责人主动安排整改并确保次月合格。不合格且持续两个月未有效整改，采购人有权依法解除项目合同。				