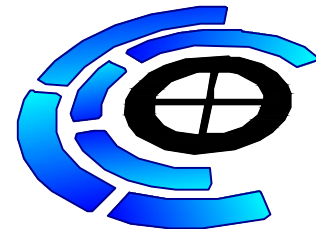


岑溪市筋竹镇横山村茶园仓储营销中心建设项目

(ZY2026-019)

(施工图)

(2026.04)



中远智信设计有限公司

工程设计证书编号: A452007485-1/2

建筑设计说明(二)

- 15.其他内门除防火门外均采用木门。所有木门均油漆一道,面刷调和漆二道,颜色待油漆后定。
- 16.本工程有噪声的机房防火门还要有隔音性能。
- 17.所有低于900的窗台内侧设置总高度不小于1050的成品金属护栏。做法详见详图大样。
- 18.所有门窗安装前,洞口尺寸必须经实测准确后方可下料施工。
- 19.所有外门窗规定的物理性能参数指标:
抗风压等级:多层建筑不低于三级(2.0kpa),高层建筑不低于四级(2.5kpa)。
水密性等级:多层建筑不低于三级(250pa),高层建筑不低于四级(350pa)。
气密性等级:10层及以上建筑外窗的气密性不应低于7级,10层以下建筑外窗的气密性不应低于6级。
- 20.门的设置应符合下列规定:
1) 门底开启方便,使用安全,坚固耐用;
2) 手动开启的门扇应有制动装置,推拉门应采取防摆措施;
3) 平开门及双向推拉门应在可视高度部位安装透明玻璃。
- 21.窗的设置应符合下列规定:
1) 窗扇的开启方式应能保证使用安全,且启闭方便,易于维修、清洁;
2) 开启公共走廊的窗扇开启不应影响人员通行,其底部距地面的高度不应小于2.00m;
3) 外开窗扇应采取防坠落措施。

九、内外装修工程

- 1. 外装修设计做法详见立面图、外墙详图及节点详图。所选用各项材料材质、规格、颜色等,均由施工单位提供样板,经建设和设计单位确认后,方可进行放样,并据此收工。
- 2. 外墙上施工孔洞用半砖砌1:2水泥砂浆嵌实,表面采用1:3防水砂浆抹平。
- 3. 内装修设计执行《建筑内装修设计防火规范》(GB50222-2017)、《地面部分执行《建筑地面设计规范》GB50037-2013,凡自装修设计材料必须是防火等级不小于0.25小时的难燃体。一般装修详-室内装修设计表-。
- 4. 内墙混合砂浆抹灰,内墙阳角,柱及门窗口阳角处均做每侧50宽,2000高,20厚,1:2水泥砂浆护角及粉刷。
- 5. 各种类型的送回风口除图上注明,或有大样外,均采用铝合金(外饰面按环境而定),平顶和顶面要刷上油漆,其位置及尺寸,具体做法和要求详内装修设计图,所有洞口安装执行现行规范。
- 6. 无管进井的所有水力管均先安装完管道,再用胶膜板外包至上层楼底,检查口处设外开检修门300X300,轻质墙板面层及门扇表面处理与颜色同相邻墙面,五金拉手取齐。
- 7. 室内外各种油漆、水泥金属漆(包括墙面和平顶)均须按色卡和表面形式的样板、小样和详图,经甲方工调设计人员共同协商审定。确认后,方可进行材料,大面积施工,并据此进行收工。
- 8. 室内外露金属件的油漆为防锈漆二道后再做室内外露部位相同颜色的调和漆,做法详见5ZJ001/油201。木门油漆,木基层处理后刷腻子磨光,刷底油一道,色调和漆二道,做法详见5ZJ001/油101。所有室内内外装饰材料、色彩、灯具造型等均须先做样板或实物产品的选择,经设计人员会同业主共同研究后,方可大面积施工。施工,以确保工程质量和完整性。
建筑内空间有吊顶的房间,吊顶形式及工程做法,施工时须用原图照图做好吊顶。
外墙抹灰必须分层进行,严禁一遍成活,施工时每层厚度控制在5~10mm。外窗必须设置分格缝。
所有窗口及窗台下流水做法按详图要求施工。
凡采用瓷质面的内墙均贴至吊顶底,瓷质须做对缝,与卫生间相邻房间墙面留防水砂浆。
凡卫生间墙、顶棚的防潮要求,做法详见5ZJ001 第7。

十、设备安装

- 1. 本工程土建预留所有管井、洞口,不得临时开凿。在土建施工过程中必须与设备安装密切配合,认真核对图纸,土建施工需配合图纸情况,设备安装应随土建进行。如发现图纸中有错漏碰缺之处,应在施工及时与设计人员联系解决。
- 2. 钢筋混凝土墙上预埋见结施图和设备设计图,预埋见建施图和设备设计图。经墙上预埋应按结构总说明,加强施工各专业应密切配合,做好预埋、预埋。所有预埋孔洞待管井安装完后,其空隙应用C20细石混凝土或岩棉等不燃材料封堵严实。
- 3. 所有砌块管的管井内墙均用1:2水泥砂浆抹面,厚度20。无法二次抹灰的竖井,均用砂浆砌陶粒,起光压实。
- 4. 室内管道除各类设备机房外,均不允许有明管出现。确实无法避免者,应用钢板网包裹,并与墙面有一定的搭接长度方准进行。明管做法与相邻墙面一致,色彩相调。
- 5. 土施施工过程中,应与水、电等专业图纸密切配合,认真核对图纸,如有任何疑问须在施工前通知设计单位,及时协商解决。
- 6. 建筑物屋面设置避雷(位置详见电气专业设计图)。
- 7. 屋面采用有组织排水,雨、污水下水管位置详见给排水设计图和建筑图。
- 8. 空调管位置预埋预埋见结施图和暖通设计图。
- 9. 建筑泛光照明应另行设计,不得随意立杆打灯,并取得建筑设计师的认可;外墙标识照明,利于夜间识别。
- 10. 管架安装要求就位准确,排列整齐,安装紧凑,注意美观,并按明装和暗装标准施工。其它未提及事项均应按现行国家及地方有关规范和标准执行。电气设备安装应符合要求埋入墙内,高度、位置要整齐统一。

十一、消防设计

- 1. 本工程执行《建筑设计防火规范》GB50016-2014(2018版)、《建筑内装修设计防火规范》GB50222-2017、《建筑防火通用规范》GB55037-2022及地方相关防火规范;另外还要遵循与本工程建筑防火有关审查意见。
- 2. 本项目为多层工业建筑,地上部分耐火等级为二级,无地下室。
防火分区:每层为一个防火分区,上下层开口之间设置高度不小于1.2m的实体墙。
- 3. 电缆井、管道井等应在每层在楼板处用不低于防火等级耐火极限的不燃体做防火分隔。电缆井、管道井与房间走道相连接处,其空隙应用C20细石混凝土或岩棉等不燃材料封堵严实。
- 4. 防火墙和防火墙均向混凝土梁架底;穿过防火墙、隔墙的管道,应采用不燃材料将其周围的缝隙填塞密实;
- 5. 穿过防火墙的保温隔热材料应用不燃材料。
- 6. 防火墙和公共走道上疏散用的平开防火门应设闭门器,双扇平开防火门应安装闭门器和顺序器,平开防火门安装应设置控制关闭和反锁装置;对玻璃门及首层所开防火门均为乙级防火门,管道井所开为丙级防火门。
- 7. 凡防火门、窗、防火卷帘均应采用消防部门认可的产品;
- 8. 防火门、窗的性能应符合《防火门》(GB12955-2008)、《防火窗》(GN16809-2008)的要求。
- 9. 所有木装修均须先在板背及龙骨上按要求涂刷防火涂料,燃烧性能等级应达到相应建筑内部材料的燃烧性能等级。
- 10. 外露的金属结构承重件应涂防火涂料做保护层,耐火等级为:耐火等级一级时,柱>3h,梁>2.0h,楼板、屋面>1.5h;耐火等级二级时,柱>2.5h,梁>1.5h,楼板、屋面>1.0h;
- 11. 烟火报警设备、轻烟报警,不能埋入防火门,嵌入玻璃门、设备房墙时,其墙体厚度应采用>100厚耐火砖,埋入走道隔墙且保温墙体不能满足耐火极限要求时,应在墙体背面加设有不小于6厚钢板,钢板耐火极限>1.0h。
- 12. 外墙保温材料的燃烧性能不能低于A级,屋面保温材料燃烧性能不能低于B2级。
- 13. 建筑内的防火隔墙应从楼地面基层隔断至梁、楼板或屋面板的基层。建筑内各层的排烟井应在每层楼板处采用不低于楼板耐火极限的不燃材料或防火封堵材料封堵。建筑内各层的排烟井与房间、走道等相通的孔洞应采用防火封堵材料封堵。
- 14. 民用建筑内不应设置经营、存放或使用甲类火灾危险性物品的商店、作坊或储藏间等。民用建筑内除可设置为满足建筑使用功能的附属用房外,不应设置生产场所或其他用房,不应与工业建筑组合建造。

- 15. 竖井、管线防火和防火封堵:
1) 电梯井应独立设置,电梯井内不应敷设或穿过可燃气体或甲、乙、丙类液体管道及与电梯运行无关的电线或电缆等。电梯井的耐火完整性不应低于2.00h。
2) 电气竖井、管道井、排烟或通风道、垃圾井等竖井应分别独立设置,井壁的耐火极限均不应低于1.00h。
3) 除通风管道井、送风管道井、排烟管道井、必须通风的燃气竖井及其他有特殊要求的竖井可在不同层的楼板处分隔外其他竖井应在每层楼板处采取防火封堵措施,且防火分隔部位的耐火完整性不应低于楼板的耐火完整性。
4) 电气竖井和各层管道穿过防火墙、防火隔墙、竖井井壁、建筑变形缝处和楼板处应采取防火封堵措施。防火封堵部位的耐火完整性不应低于防火分隔部位的耐火完整性要求。
5) 通风和空气调节系统的管道、附加与排烟系统的管道穿过防火墙、防火隔墙、楼板、建筑变形缝处,建筑内未设防火分区独立设置的通风和空气调节系统中的竖向风管与每层水平风管交接的水平管段,均应采取防止火灾通过管道蔓延至其他防火分区区域的措施。
- 16. 疏散出口门应在关闭后从任何一侧手动开启。通向疏散楼梯(间)或疏散走道的门在完全开启时,不应减少楼梯间或疏散走道的有效净宽度。除住宅的户门可不设闭门器,建筑中控制室出人的门和设置门禁系统的疏散出口门应具有火灾时自动释放的功能,且人员不需使用任何工具即能容易地从内侧打开,在门内一侧的显著位置应设置明显的标识。中控室出人的门和设置门禁系统的疏散出口门应具有火灾时自动释放的功能,且人员不需使用任何工具即能容易地从内侧打开,在门内一侧的显著位置应设置明显的标识。
- 17. 防火门:
1) 防火门应直接设置在建筑的基础或具有相应耐火性的框架、梁等承重结构上,并应从楼地面基层隔断至结构梁、楼板或屋面板的基层。防火门与建筑外墙、屋面和吊顶、防火墙上门、窗等开口,应采取防止火灾蔓延至防火门另一侧的措施。
2) 防火门任一侧的墙体或构件以及墙体受火灾作用发生破坏倒塌并作用到防火门时,防火门应能阻止火灾蔓延至防火门的另一侧。
3) 防火门的耐火极限不应低于3.00h。甲、乙类厂房和甲乙、丙类仓库内的防火门,耐火极限不应低于4.00h。
- 18. 防火门、防火窗应具有自动关闭的功能,在关闭后应具有密闭的性能。宿舍的居室、老年人照料设施的老年人居室、旅馆建筑的客房向公共内走廊或封闭式走廊的疏散门,应在关闭后具有密闭的性能。宿舍的居室、旅馆建筑的客房的疏散门,应具有自动关闭的功能。
- 19. 建筑的内部和外部装修:
1) 建筑内部装修不应减少、改动、拆除、遮挡消防设施器材及其标识、疏散指示标志、疏散出口或疏散走道或疏散通道不应擅自改变防火分区或防火分隔、防烟分区及其分隔,不应影响消防设施器材的使用功能和正常操作。
2) 下列部位不应使用影响人员安全疏散和消防救火的墙面及装饰材料:
a、疏散出口的门;
b、疏散走道及其尽头、疏散楼梯间及其首层的顶棚面和地面;
c、供消防救援人员进入建筑的出入口的门、窗;
d、消防专用通道、消防电梯前室或合用前室的顶棚面和地面。
3) 下列部位的顶棚面和地面内部装修材料的燃烧性能均应为A级:
a、避难走道、避难层、避难间;
b、疏散楼梯间及其首层;
c、消防电梯前室或合用前室。
4) 消防控制室内部装修材料的燃烧性能不应低于B1级顶棚和地面内部装修材料的燃烧性能均应为A级。下列设备用房的顶棚、地面和内部装修材料的燃烧性能均应为A级:
a、消防水泵房、机械加压送风机房、排烟机房、固定火灾系统钢瓶间等消防设备;
b、配电室、油浸变压器室、发电机房、储油间;
c、通风和空气调节机房;
d、锅炉房。
5) 建筑的外墙装修和户外广告牌的设置,应满足防止火灾通过建筑立面蔓延的要求,不应妨碍建筑的消防救援或火灾时建筑的排烟与散热,不应造成减小消防救援口。

- 20. 本说明不详尽之处需满足《建筑防火通用规范》GB55037-2022、《消防设施通用规范》GB55036-2022的要求。
- 21. 变形缝内的填充材料和变形缝的构造基层应采用不燃材料。
- 22. 电线、电缆、可燃气体和甲、乙、丙类液体的管道不宜穿过建筑内的变形缝,确需穿过时,应在穿过处加设不燃材料制作的套管或采取其他防火保护措施,并应采用防火封堵材料封堵。

- 12. 无障碍设计
1. 公共厕所,设置室无公共厕所。
2. 首层设置无障碍出入口。
3. 无障碍设计应满足《建筑与市政工程无障碍通用规范》GB 55019-2021 规范要求。
3. 所有无障碍出入口,无障碍卫生间门内外高差不大于15mm,并以斜坡过渡。
- 十三、室外工程
1. 室外工程的有关水池、管井盖板、道路铺装、覆土、庭院围墙、室外台阶、挡土墙、护坡、坡道等详见景观规划设计图。
2. 建筑出入口标高均按总图标高进行,场地标高可结合现场具体情况适当调整。
3. 场地雨水管系统详水施图,基地路灯详电施图,室外燃气系统详燃气公司设计图,施工中各管网之间或与建筑工程发生矛盾时请及时通知设计单位共同解决。

- 十四、室内环境控制:
1. 民用建筑工程所使用的材料应符合《民用建筑工程室内环境污染控制标准》GB50325-2020
2. 尽量加大外窗的开启面积,使其达到外窗开启面积的45%以上,不小于房间面积的10%,幕墙具有不小于4%透明幕墙面积10%的可开启部分。外窗和玻璃幕墙的可见光透射比在满足节能的前提下应大于0.4
3. 本建筑为II类民用建筑,室内空气污染的活度和浓度应符合如下要求:

污染物的名称	I类民用建筑工程	II类民用建筑工程
氡(Bq/m³)	<150	<150
甲醛(mg/m³)	<0.07	<0.08
氨(mg/m³)	<0.15	<0.20
氡(mg/m³)	<0.06	<0.09
苯(mg/m³)	<0.15	<0.20
二甲苯(mg/m³)	<0.20	<0.20
TVOC(mg/m³)	<0.45	<0.50

- 5. 室内装饰装修时,严禁使用苯、甲苯、石油类、萘类及混苯等含苯稀料和溶剂,装饰面时,严禁在室内使用有机溶剂清洗施工用具。所有材料均满足《建筑环境通用规范》GB 55016-2021 规范要求。

十五、其他施工中注意事项

- 1. 本图所注尺寸,除标高及标高以外单位为米,其余尺寸均以毫米为单位。
- 2. 工程施工中不得任意改变设计图内容,必须更改时应及时与设计人员联系协商解决,图中未详尽处在交工时由设计人员一并解决。
- 3. 本工程施工中涉及室内装修的,可以二次室内设计为准。但防水工程、采暖工程、节能工程、墙体工程、设备安装等须满足本设计图要求。
- 4. 阳台晒衣架做法详见1ZJ411-49-2,两端距墙200安装。
- 5. 本设计所选用产品及材料必须满足国家各项标准规范要求,必须是经法定检测机构鉴定合格准用的产品,具有书面检测报告、准用证明等资料。所有甲方自理的物件构造做法应符合国家强制性规范和设计要求。
- 6. 本项目设计除室外管和阳台门、下悬窗等,且管等走廊或共用上人屋面的管井门,应采取防坠措施。
- 7. 以上未尽事宜在施工中应严格按照国家现行的施工质量验收规范和施工操作规程办理。

工程设计证书编号: A452007485-1/2

公司地址: 贵州省贵安新区湖潮乡电商城双创孵化基地

(湖潮乡星湖社区电商生态城24栋1楼0113号)

会 签 COORDINATION	
总 图	给排水
建 筑	电 气
结 构	暖 通

审 定 APPROVED BY	王 玮	
项目负责 CAPTAIN	胡应红	
专业负责 CHIEF ENGR.	王伟	
审 核 EXAMINED BY	胡应红	
校 对 CHECKED BY	何 川	
设 计 DESIGNED BY	覃荣源	

加盖图章处
STAMP AREA

1. 建筑行业(建筑工程)乙级资格,证书编号: A452007485-1/2
2. 建筑行业乙级资格,证书编号: A452007485-1/2
3. 电力行业乙级资格,证书编号: A452007485-1/2
4. 水利行业资格,证书编号: A452007485-1/2
5. 建筑行业(岩土工程)乙级资格,证书编号: A452007485-1/2
6. 建筑行业(岩土工程)乙级资格,证书编号: A452007485-1/2
7. 工程勘察专业(岩土工程)乙级资格,证书编号: B452007485-4/3
8. 工程勘察专业(岩土工程)乙级资格,证书编号: B452007485-4/3
9. 工程勘察专业(工程测量)乙级资格,证书编号: B452007485-4/3

建设单位 CLIENT	岑溪市筋竹镇人民政府		
工程项目 PROJECT	岑溪市筋竹镇横山村茶园仓储营销中心建设项目		
子 项 SUBENTRY			
图 名 TITLE	建筑设计说明(二)		
图 别 DRAWING TYPE	建 施	图 号 DRAWING NO.	JS - 02
版 本 号 EDITION NO.	第一版	日 期 DATE	2026.04
工程号 PROJECT NO.	ZY2026-019	备 注 Remarks	

中远设计
中远智信设计有限公司
Zhongyuan Zhixin Architectural Design Co., Ltd.

建筑构造做法表、门窗表

(块料地面)	
地面1	1.8~14厚磨光花岗石(800x800)铺干铺法,水泥浆铺贴 2.20厚:4行细砂垫层 3.20厚:3水泥砂浆找平 4.素水泥浆一道 5.80厚C15细石砼
备注	部位:一层除卫生间外所有地面
(块料地面)	
地面2	1.8厚磨光花岗石(300x300)铺干铺法,1:1水泥浆铺贴 2.20厚:2行细砂 3.1.5厚聚氨酯防水涂料(多遍垂直涂刷),底胶涂刷,侧墙至完成面墙裙做法360mm 4.20厚(细砂):1:3水泥砂浆找平,抹平 5.30厚细砂垫层,细砂@200 6.80厚C15细石
备注	部位:一层卫生间地面
(块料楼面)	
楼面1	1.8~14厚磨光花岗石(800x800)铺干铺法,水泥浆铺贴 2.20厚:4行细砂 3.素水泥浆一道
备注	部位:二层除储藏室外所有楼面
(木地板)	
楼面2	1.20mm厚防腐防腐木地板(烘干+表面碳化防腐处理) 2.20厚:3水泥砂浆找平层 3.1.5厚聚氨酯防水涂料(防潮层) 4.20厚:3水泥砂浆找平(垫5%防水)
备注	部位:二层储藏室楼面
(块料台阶面)	
梯面	1.砂浆找平,配合比:水泥砂浆 1:4 2.面层材料品种、规格、颜色:陶质防滑砖
备注	部位:楼梯面层
(面砖踢脚) (150mm 高)	
踢脚线	1.混凝土(砌体)结构层,表面清理干净 2.15厚:3水泥砂浆 3.4厚:1水泥砂浆加水重20%建筑胶浆 4.8厚150*800面砖,砖面与墙面平齐,水泥浆铺贴(墙面预留凹槽,将面砖压入后收口处理)
备注	部位:除卫生间、储藏室外所有内墙踢脚

(块料内墙裙)	
墙裙1	1.清理抹灰基层,基层毛化处理 2.15厚:3水泥砂浆 3.1.5厚聚氨酯防水涂料(多遍垂直涂刷),底胶涂刷,侧墙至完成面墙裙做法360mm 4.素水泥浆一道 5.5厚细砂垫层 6.4~5厚(80*600*300),M15水泥砂浆
备注	卫生间内墙面(贴至1.5m高)
(内墙面抹灰)	
内墙1	1.清理抹灰基层,基层毛化处理 2.20厚:2行细砂 3.细砂垫层(20厚) 4.抹灰层厚度:10mm(抹灰层厚度:10mm+20厚细砂垫层)
备注	部位:除墙裙外所有内墙面
(面砖外墙面)	
外墙1	1.15厚:3水泥砂浆 2.1.5厚:3水泥砂浆 3.素水泥浆一道 4.5厚细砂垫层(抹灰层厚度:10mm+5mm*5mm) 5.8~10厚240*60mm青砖,灰浆铺贴,墙面抹灰
备注	部位:外墙正面
(水泥砂浆外墙面)	
外墙2	1.15厚:3水泥砂浆 2.1.5厚:3水泥砂浆 3.素水泥浆一道 4.5厚细砂垫层(抹灰层厚度:10mm+5mm*5mm)
备注	部位:外墙侧面、背面
(水泥砂浆外墙面)	
外墙2	1.15厚:3水泥砂浆 2.5厚:3水泥砂浆
备注	部位:女儿墙内侧

(水泥砂浆顶棚)	
顶棚1	1.现浇钢筋混凝土板面修补、打磨平整、清理干净 2.10厚:3水泥砂浆 3.8~10厚(80*600*300),M15水泥砂浆
备注	部位:储藏室外所有顶棚面
(吊顶顶棚)	
顶棚2	1.吊钩固定,吊杆调整,高度:方木天棚龙骨 2.面层材料品种、规格:10mm厚石膏板(板缝嵌缝膏+表面腻子+乳胶漆)
备注	部位:储藏室顶棚面

(不上人)	
屋面1	1.面层: 20厚水泥砂浆,每1米见方设置10宽分格缝,缝宽20mm,缝内嵌0.1微膨胀剂,用扎30,分缝处嵌嵌条 2.保温层: 40厚C20细石混凝土(内配Φ6@200双向中150,每6分格一块,细石混凝土强度等级:≥C20/200/m³)铺贴 3.保护层: 抹光素水泥砂浆(厚度:≥250Kpa,体积收缩率不大于3%),40mm厚 4.找平层: 1:1.6厚自粘TPO防水卷材,上:2厚聚氨酯防水涂料 5.基层处理: 6.20厚:2.5水泥砂浆找平层 7.C20细石混凝土找坡层,随抹随找平,坡度不小于3%,找坡厚度≥50mm,下部先抹厚度等级LC5.0轻集料混凝土再铺30厚细石混凝土面层
备注	倒置式屋面保温层使用年限不小于20年
(上人)	
屋面2	1.40厚C20细石混凝土找坡层,内配Φ6@200双向中150,每6分格一块,细石混凝土强度等级:≥C20/200/m³ 2.找平层: 抹光素水泥砂浆(厚度:≥250Kpa,体积收缩率不大于3%),40mm厚 3.保护层: 抹光素水泥砂浆(厚度:≥250Kpa,体积收缩率不大于3%),40mm厚 4.找平层: 1:1.6厚自粘TPO防水卷材,上:3厚自粘聚氨酯防水涂料,下:2厚聚氨酯防水涂料 5.基层处理: 6.20厚:2.5水泥砂浆找平层 7.C20细石混凝土找坡层,随抹随找平,坡度不小于3%,找坡厚度≥50mm,下部先抹厚度等级LC5.0轻集料混凝土再铺30厚细石混凝土面层
备注	倒置式屋面保温层使用年限不小于20年

屋面做法及外装修表

部位	屋面		外墙面	
	编号	名称	编号	名称
檐口、挑檐	R01	一般倒置式平屋面(不上人)	W01	涂料 弹涂面
屋面	R02	一般倒置式平屋面(不上人)		
不上人屋面(楼间T1、L T2)	R02	一般倒置式平屋面(不上人)		

预拌砂浆与传统砂浆对应关系表

种类	预拌砂浆	传统砂浆	种类	预拌砂浆	传统砂浆	种类	预拌砂浆	传统砂浆
砌筑砂浆	DMM5.0、WMM5.0	M5混合砂浆、M5水泥砂浆	抹灰砂浆	DPM5.5、WPM5.0	1:1:6混合砂浆	地面砂浆	DSM15、WSM15	1:3水泥砂浆
	DMM7.5、WMM7.5	M7.5混合砂浆、M7.5水泥砂浆		DPM10、WPM10	1:1:4混合砂浆		DSM20、WSM20	1:2水泥砂浆、1:2.5水泥砂浆
	DMM10、WMM10	M10混合砂浆、M10水泥砂浆		DPM15、WPM15	1:3水泥砂浆		DSM25、WSM25	1:1水泥砂浆
	DMM15、WMM15	M15水泥砂浆		DPM20、WPM20	1:2水泥砂浆、1:2.5水泥砂浆、1:1:2混合砂浆			
	DMM20、WMM20	M20水泥砂浆						
	DMM25、WMM25	M25水泥砂浆						
DMM30、WMM30	M30水泥砂浆							

备注:
1、D=Dry-mixed=干混, W=Wet-mixed=湿拌, M=Masonry=砌筑, P=Plastering=抹灰, S=Surface=面层
2、凡施工前所用标准图集涉及砌筑、抹灰和地面等砂浆,应按《预拌砂浆》GB/T25181--2019规范执行

地面防滑

1	室内外地面防滑处理,应符合《建筑地面工程施工质量验收规范》的相关要求。			
2	室外及室内潮湿地面防滑处理,室内干态地面防滑系数应符合下表要求			
	室外及室内潮湿地面防滑处理	防滑BPN	室内干态地面防滑系数	防滑COF
	防滑等级	防滑安全度	防滑等级	防滑安全度
	Aw	高	Ad	高
	Bw	中高	Bd	中高
	Cw	中	Cd	中
	Dw	低	Dd	低
3	室外及室内潮湿地面工程防滑性能及防滑等级应符合下列规定			
	坡道,无障碍通道,楼梯踏步	Aw		
	建筑出入口平台,人行道,室外广场,停车场	Bw		
	人行道支干道,绿道,室外广场	Cw		
	室外普通地面	Dw		
4	室内干态地面工程防滑性能及防滑等级应符合下列规定			
	踏步及防滑坡道	Ad		
	建筑出入口,厕所,浴室	Bd		
	大厅,走廊,电梯前室,室内干态防滑地面	Cd		
	室外普通地面	Dd		
5	室内有明火处,尤其电子屏等发热部位应设置防滑垫。			

总门窗表

类型	设计编号	洞口尺寸(mm)	数量	图集名称	备注
卷帘门	FJM4434	4400*3400	1		铝合金卷帘门
普通门	M0720	700*2000	2		塑钢平开门
	M1220	1200*2000	3		塑钢平开门
普通门	M1020	1000*2000	1		塑钢平开门
普通窗	C2618	2600*1800	10		1.4期90系列铝合金窗
	C1814	1800*1400	2		1.4期90系列铝合金窗
	C2218	2200*1800	3		1.4期90系列铝合金窗

工程设计证书编号: A452007485-1/2

公司地址: 贵州省贵安新区湖潮乡电商双创孵化基地

(湖潮乡星湖社区电商生态城24栋1楼0113号)

附注
DESCRIPTIONS

会签
COORDINATION

总图		给排水
建筑		电气
结构		暖通

审定 APPROVED BY	王玮	王玮
项目负责人 CAPTAIN	胡应红	胡应红
专业负责 CHIEF ENGR.	王伟	王伟
审核 EXAMINED BY	胡应红	胡应红
校对 CHECKED BY	何川	何川
设计 DESIGNED BY	覃荣源	覃荣源

加盖图章处
STAMP AREA

1.建筑行业(建筑工程)乙级资质,证书编号: A452007485-1/2
2.建筑行业乙级资质,证书编号: A452007485-1/2
3.建筑行业乙级资质,证书编号: A452007485-1/2
4.建筑行业乙级资质,证书编号: A452007485-1/2
5.建筑行业(工程造价)乙级资质,证书编号: A452007485-1/2
6.建筑行业(工程造价)乙级资质,证书编号: A452007485-1/2
7.工程造价专业(造价工程师)乙级资质,证书编号: A452007485-1/2
8.工程造价专业(造价工程师)乙级资质,证书编号: A452007485-1/2
9.工程造价专业(造价工程师)乙级资质,证书编号: A452007485-1/2

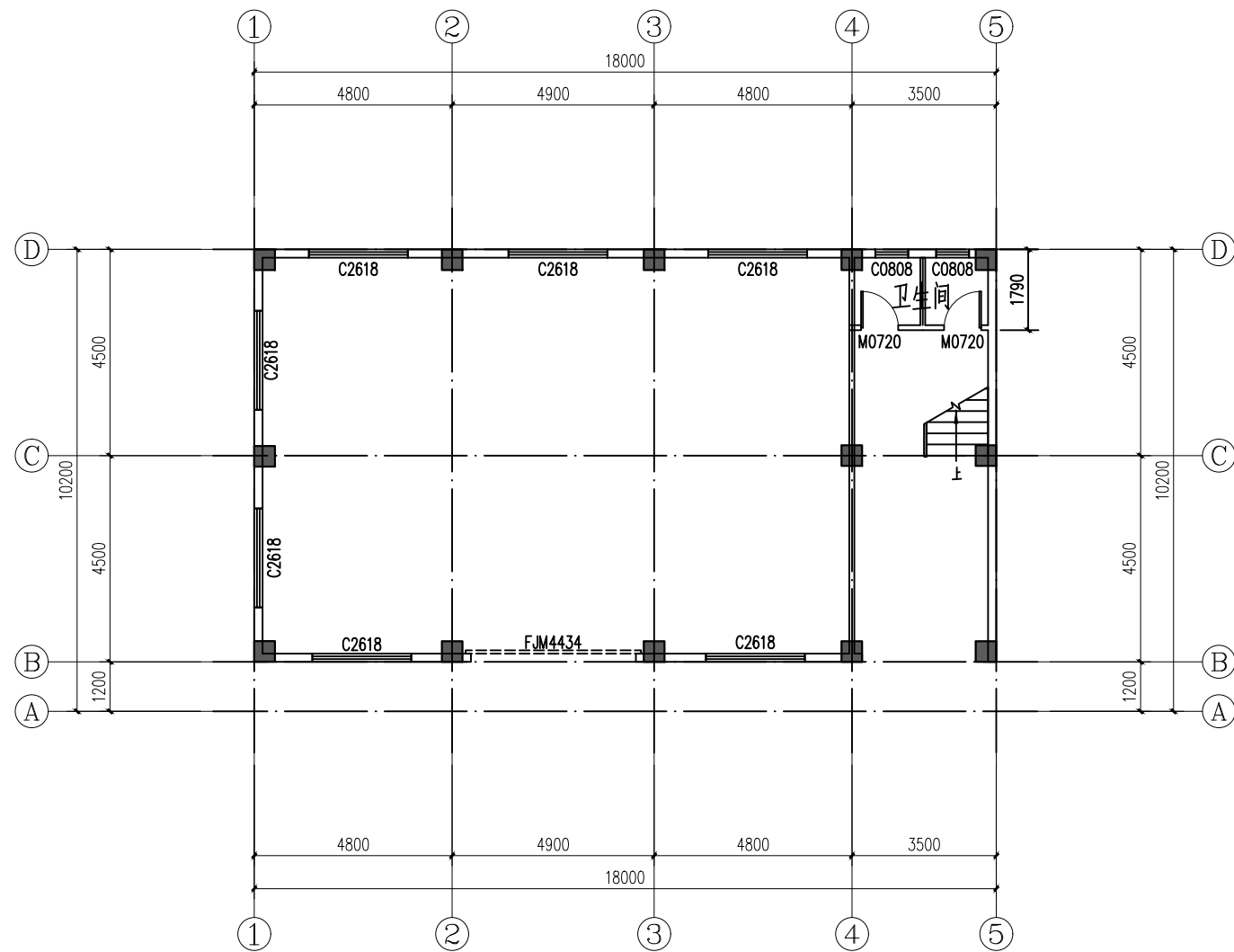
建设单位 (CLIENT)	岑溪市筋竹镇人民政府
工程项目 PROJECT	岑溪市筋竹镇横山村茶园仓储营销中心建设项目
子项 SUBENTRY	
图名 TITLE	建筑构造做法表

图别 DRAWING TYPE	建筑	图号 DRAWING NO.	JS-03
版本号 EDITION NO.	第一版	日期 DATE	2026.04
工程号 PROJ. NO.	ZY2026-019	备注 Remarks	



中远设计
中远智信设计有限公司

Zhongyuan Zhixin Architectural Design Co., Ltd.



一层平面图 1:100

- 注: 1. 水电安装工程暂按 40元/m² 计算, 结算时据实列支。
2. 二层储藏室安装一套自动恒温控制系统, 总面积130.50m², 由专业厂家定制安装。

- 注: 1. 此附注是对设计说明中的“门窗工程”补充、完善。表中所有的窗扇见立面图及门窗大样图分格示意。门窗开启线表示方法: 实线表示外开, 虚线表示内开, 实线加虚线表示双向开启, 箭头表示推拉门窗, 无线表示固定窗。
2. 铝合金窗的设计、制作和安装均由甲乙双方共同认可的有资质的专业公司承担。厂家负责提供安装详图, 并配套提供五金配件。预埋件位置视产品而定, 但每边不得少于两个推拉窗节点做法参见98ZJ721第56~66页。
 3. 门窗立面图表示分樘门及开启窗的位置与形式以及相关尺寸, 复杂者应现场放样无误后再行制做, 经与设计院协商后可作局部调整。门窗表详图尺寸均为洞口尺寸, 内门窗洞边缝隙根据洞口装修面厚度而定; 内门窗大小、样式以室内设计图为准。
 4. 凡是窗台高低于0.9m的窗户, 均设置护窗栏杆, 护窗栏杆高度为0.8m, 做法详20ZJ401 $\frac{2B}{64}$
 5. 铝合金窗的强度、抗风性、水密性、气密性和平整度等技术要求均应符合国家有关规定。
 6. 铝合金平开门、窗70系列银灰色铝合金框, 推拉门、窗采用90系列银灰色铝合金框。
 7. 地玻璃门均在视线高度设置醒目警示标志。
 8. 下列部位的玻璃使用安全玻璃: 1) 7层及7层以上建筑物外开窗。2) 面积大于1.5m²的窗玻璃或玻璃底边离最终装修面小于500mm的落地(门)窗;
 9. 铝合金门窗高2.1m以上采用90系列型材, 窗高2.1m以下采用系列型材。
 10. 单扇防火门设闭门器, 双扇防火门增设顺序器。
 11. 门窗构件均采用耐久性的产品, 门窗反复启闭性能达到相应产品标准要求的2倍; 遮阳产品, 机械耐久性达到相应产品标准要求的最高级。

说明:

1. 门洞、窗洞定位除图中标明尺寸外, 均为距柱边、墙边100或居中。
2. 墙高超过4米, 每隔2米设置构造圈梁, 做法详结构, 凡墙体长度大于5m且墙端部无转角墙或无钢筋混凝土柱拉结时须加构造柱, 构造柱做法详结构总说明。
3. 图中特别注明外, 外墙、楼梯间墙采用180厚(图示180厚)页岩烧结实心砖, 分户墙采用120mm厚, 分户墙采用页岩烧结实心砖。
4. 凡平面中尺寸标注未尽详细处必须参照相应部分详图索引进行施工。
5. 所有外露管道刷漆颜色同外墙饰面颜色。
6. 本施工图电梯仅示意电梯井道尺寸, 电梯具体预留洞及预埋件详电梯生产厂家深化提供。
7. 图中所示的结构柱如与结构图矛盾, 则应提供设计方核准后再施工; 除特别注明外, 图中门垛至墙边或柱边的距离为100, 或者平柱边。
8. 凡门、窗至柱边距离小于250的墙垛均采用细石混凝土与柱整浇。

工程设计证书编号: A452007485-1/2

公司地址: 贵州省贵安新区湖潮乡电商城双创孵化基地
(湖潮乡星湖社区电商生态城24栋1楼0113号)

附注
DESCRIPTIONS

会签
COORDINATION


总图		给排水
建筑		电气
结构		暖通

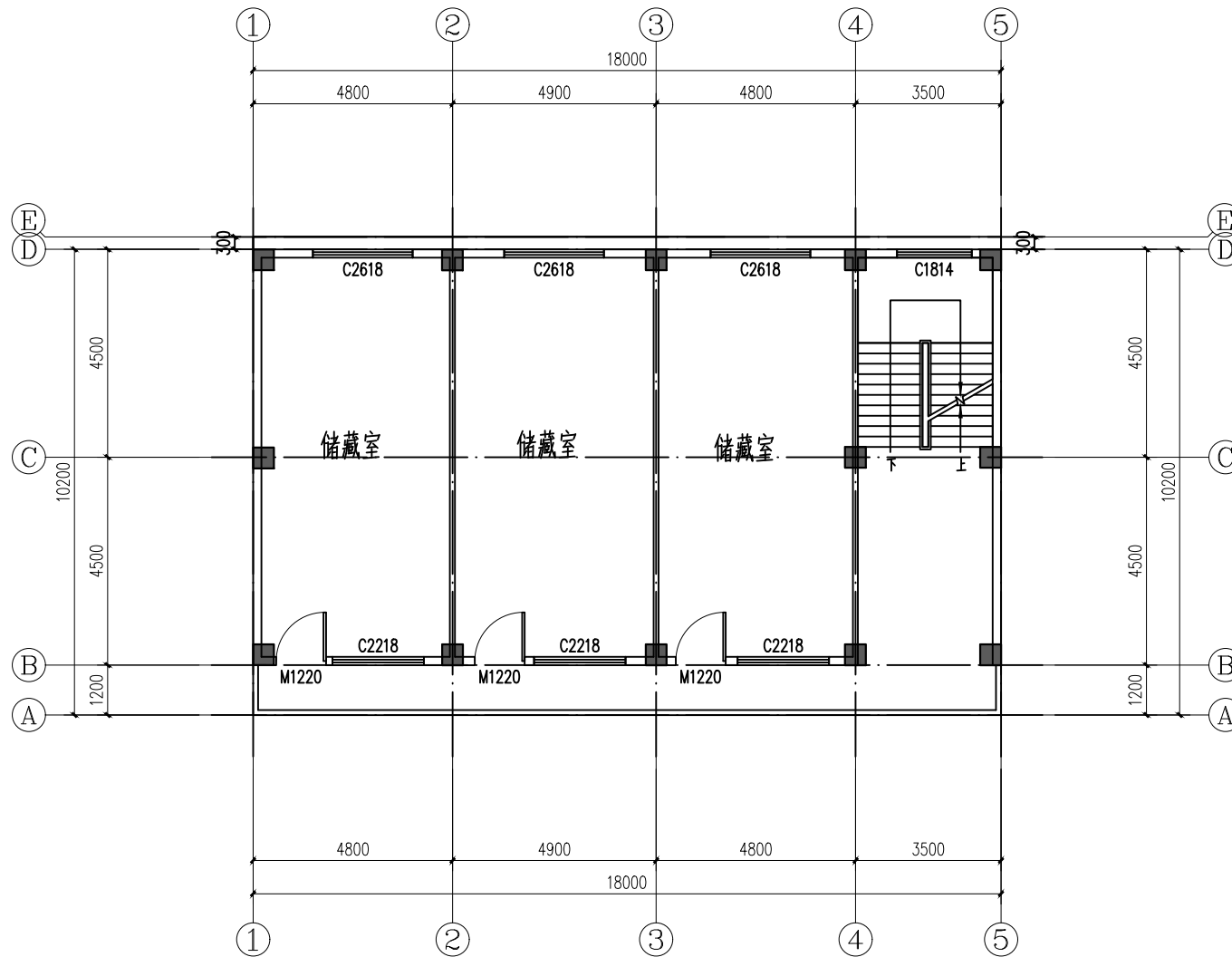
审定 APPROVED BY	王玮	王玮
项目负责人 CAPTAIN	胡应红	胡应红
专业负责 CHIEF ENGR.	王伟	王伟
审核 EXAMINED BY	胡应红	胡应红
校对 CHECKED BY	何川	何川
设计 DESIGNED BY	覃荣源	覃荣源

加盖图章处
STAMP AREA

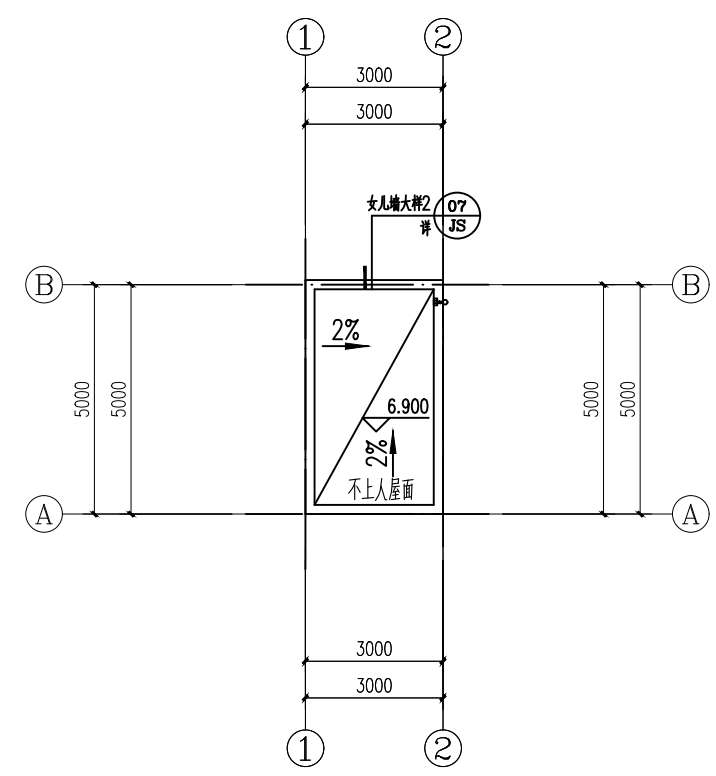
1. 建筑行业(建筑工程)乙级资质, 证书编号: A452007485-1/2
2. 建筑行业乙级资质, 证书编号: A452007485-1/2
3. 建筑行业乙级资质, 证书编号: A452007485-1/2
4. 建筑行业(工程造价)乙级资质, 证书编号: A452007485-1/2
5. 建筑行业(工程造价)乙级资质, 证书编号: A452007485-1/2
6. 建筑装饰工程设计、幕墙设计、轻钢结构设计、建筑节能设计、照明工程设计、测绘设计工程乙级资质, 证书编号: A452007485-1/2
7. 工程勘察专业(岩土工程)乙级资质, 证书编号: B452007485-4/3
8. 工程勘察专业(水文地质勘察)乙级资质, 证书编号: B452007485-4/3
9. 工程勘察专业(工程测量)乙级资质, 证书编号: B452007485-4/3

建设单位 CLIENT	岑溪市筋竹镇人民政府		
工程项目 PROJECT	岑溪市筋竹镇横山村茶园仓储营销中心建设项目		
子项 SUBENTRY			
图名 TITLE	一层平面图		
图别 DRAWING TYPE	建筑	图号 DRAWING NO.	JS-04
版本号 EDITION NO.	第一版	日期 DATE	2026.04
工程号 PROJ. NO.	ZY2026-019	备注 Remarks	


中远设计
 中远智信设计有限公司
 Zhongyuan Zhixin Architectural Design Co., Ltd.



二层平面图 1:100



梯间屋顶平面图 1:100

- 上人屋面说明:
- 1、屋面保护层,找平层,刚性防水层需设分格缝,其纵向间距 $\leq 6m$,缝宽30mm,做法参照15ZJ201 ①-②/③-④/⑤-⑥。
 - 2、管道出屋面距建筑完成面高2000mm,做法参照15ZJ203 ①/③/④。
 - 3、排气道出屋面距建筑完成面高2000mm,做法参照15ZJ203 ①/③/④。
 - 4、屋顶防火隔离带、防火墙泛水做法参照15ZJ201 ①/③/④。
 - 5、横水落口及雨水配件组合做法参照15ZJ201 ①/③/④。
 - 6、除注明外,屋面排水沟均为300宽;排水沟附加防水层,做法参照15ZJ203 ②/③。
 - 7、高、低女儿墙泛水出屋面各墙体均做泛水,做法参照15ZJ203 ②/③。
 - 8、屋面女儿墙出水口,做法参照15ZJ203 ②/③。

工程设计证书编号: A452007485-1/2
 公司地址: 贵州省贵安新区湖潮乡电商城双创孵化基地
 (湖潮乡星湖社区电商生态城24栋1楼0113号)

附注
 DESCRIPTIONS

会签 COORDINATION	
总图	给排水
建筑	电气
结构	暖通

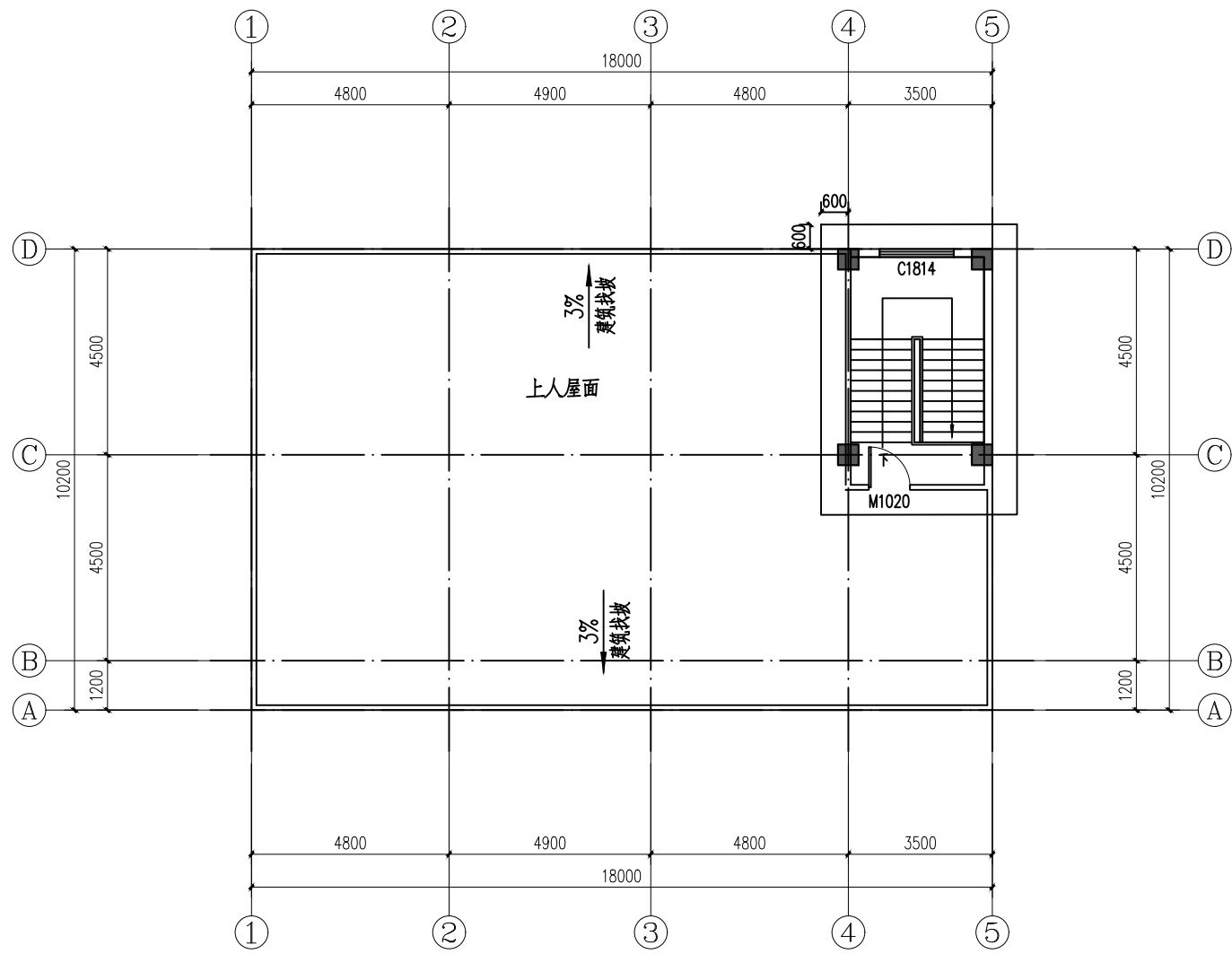
审定 APPROVED BY	王玮	王伟
项目负责人 CAPTAIN	胡应红	胡应红
专业负责 CHIEF ENGL.	王伟	王伟
审核 EXAMINED BY	胡应红	胡应红
校对 CHECKED BY	何川	何川
设计 DESIGNED BY	覃荣源	覃荣源

加盖图章处
 STAMP AREA

1. 建筑行业(建筑工程)乙级资质,证书编号: A452007485-1/2
2. 建筑行业乙级资质,证书编号: A452007485-1/2
3. 建筑行业乙级资质,证书编号: A452007485-1/2
4. 建筑行业甲级,证书编号: A452007485-1/2
5. 建筑行业(装饰装修工程)乙级资质,证书编号: A452007485-1/2
6. 建筑装饰工程设计、幕墙设计、轻钢结构设计、建筑节能设计、照明工程设计、测绘设计乙级资质,证书编号: A452007485-1/2
7. 工程勘察专业(岩土工程)乙级资质,证书编号: B452007485-4/3
8. 工程勘察专业(水文地质勘察)乙级资质,证书编号: B452007485-4/3
9. 工程勘察专业(工程测量)乙级资质,证书编号: B452007485-4/3

建设单位 CLIENT	岑溪市筋竹镇人民政府
工程项目 PROJECT	岑溪市筋竹镇横山村茶园仓储营销中心建设项目
子项 SUBENTRY	
图名 TITLE	屋面层平面图
图别 DRAWING TYPE	建筑
版本号 EDITION NO.	第一版
日期 DATE	2026.04
工程号 PROJ. NO.	ZY2026-019
备注 Remarks	


中远设计
 中远智信设计有限公司
 Zhongyuan Zhixin Architectural Design Co., Ltd.



屋面平面图 1:100

工程设计证书编号: A452007485-1/2

公司地址: 贵州省贵安新区湖潮乡电商城双创孵化基地

(湖潮乡星湖社区电商生态城24栋1楼0113号)

附注
DESCRIPTIONS

会签 COORDINATION	
总图	给排水
建筑	电气
结构	暖通

审定 APPROVED BY	王玮	王伟
项目负责人 CAPTAIN	胡应红	胡应红
专业负责 CHIEF ENGL.	王伟	王伟
审核 EXAMINED BY	胡应红	胡应红
校对 CHECKED BY	何川	何川
设计 DESIGNED BY	覃荣源	覃荣源

加盖图章处
STAMP AREA

1. 建筑行业 (建筑工程) 乙级资质, 证书编号: A452007485-1/2
2. 建筑行业乙级资质, 证书编号: A452007485-1/2
3. 电力行业乙级资质, 证书编号: A452007485-1/2
4. 水利行业资质, 证书编号: A452007485-1/2
5. 机械行业 (特种设备工程) 乙级资质, 证书编号: A452007485-1/2
6. 建筑装饰工程设计, 幕墙设计, 轻钢结构设计, 建筑节能化设计, 照明工程设计, 测绘工程乙级资质, 证书编号: A452007485-1/2
7. 工程勘察专业 (岩土工程) 乙级资质, 证书编号: B452007485-4/3
8. 工程勘察专业 (水文地质勘察) 乙级资质, 证书编号: B452007485-4/3
9. 工程勘察专业 (工程测量) 乙级资质, 证书编号: B452007485-4/3

建设单位 CLIENT	岑溪市筋竹镇人民政府		
工程项目 PROJECT	岑溪市筋竹镇横山村茶园仓储营销中心建设项目		
子项 SUBENTRY			
图名 TITLE	屋面层平面图		
图别 DRAWING TYPE	建筑	图号 DRAWING NO.	JS-06
版本号 EDITION NO.	第一版	日期 DATE	2026.04
工程号 PROJ. NO.	ZY2026-019	备注 Remarks	


中远设计
 中远智信设计有限公司
 Zhongyuan Zhixin Architectural Design Co., Ltd.

工程设计证书编号: A452007485-1/2

公司地址: 贵州省贵安新区湖潮乡电商城双创孵化基地

(湖潮乡星湖社区电商生态城24栋1楼0113号)

附注
DESCRIPTIONS

会签
COORDINATION

总图		给排水
建筑		电气
结构		暖通

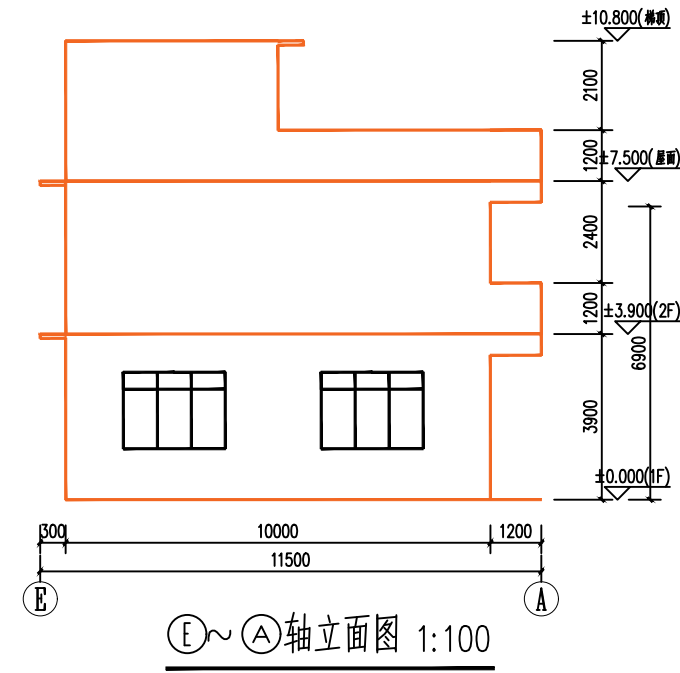
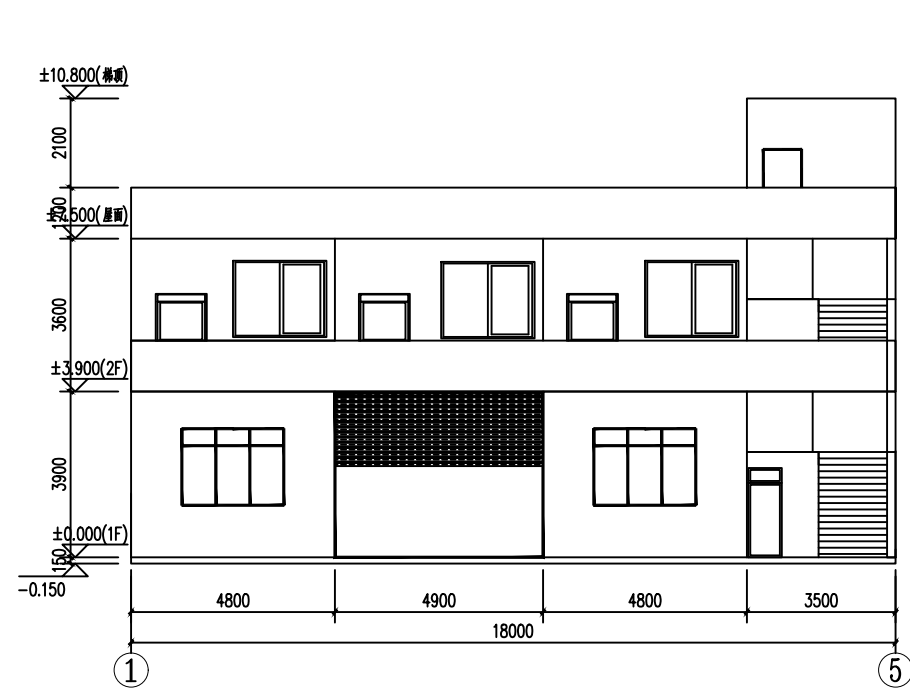
审定 APPROVED BY	王玮	王伟
项目负责人 CAPTAIN	胡应红	胡应红
专业负责 CHIEF ENGR.	王伟	王伟
审核 EXAMINED BY	胡应红	胡应红
校对 CHECKED BY	何川	何川
设计 DESIGNED BY	覃荣源	覃荣源

加盖图章处
STAMP AREA

1. 建筑行业(建筑工程)乙级资质, 证书编号: A452007485-1/2
2. 建筑行业乙级资质, 证书编号: A452007485-1/2
3. 电力行业乙级资质, 证书编号: A452007485-1/2
4. 水利行业资质, 证书编号: A452007485-1/2
5. 建筑行业(装饰装修工程)乙级资质, 证书编号: A452007485-1/2
6. 建筑行业(园林景观工程)乙级资质, 证书编号: A452007485-1/2
7. 工程勘察专业(岩土工程)乙级资质, 证书编号: B452007485-4/3
8. 工程勘察专业(水文地质勘察)乙级资质, 证书编号: B452007485-4/3
9. 工程勘察专业(工程测量)乙级资质, 证书编号: B452007485-4/3

建设单位 CLIENT	岑溪市筋竹镇人民政府	
工程项目 PROJECT	岑溪市筋竹镇横山村茶园仓储营销中心建设项目	
子项 SUBENTRY		
图名 TITLE	建筑立面图	
图别 DRAWING TYPE	建筑	图号 DRAWING NO.
版本号 EDITION NO.	第一版	日期 DATE
工程号 PROJ. NO.	ZY2026-019	备注 Remarks


中远设计
 中远智信设计有限公司
 Zhongyuan Zhixin Architectural Design Co., Ltd.



①~⑤轴立面图 1:100

⑤~①轴立面图 1:100

