

加尤镇百陇村那坤屯道路维修项目

# 施工图设计

总长：1.1 公里

中城恒业设计集团有限公司

二〇二六年三月

# 总 目 录

加尤镇百陇村那坤屯道路维修项目

第1页 共1页

[illegible]

# 第一篇

## 总体设计

# 第一篇 总说明

## 一、测设标准

加尤镇百陇村那坤屯道路维修项目施工图设计工作是参照甲乙双方初步商定以及部颁有关标准进行的。接到测设任务后，我公司即组织技术人员，按甲方要求完成所有外业勘察调查工作及施工图设计文件。测设路线总长 **1.267km**，其中改造道路硬化长 **1.1km**，参照交通部现行规范四级公路标准进行测设任务。

（一）、采用的主要技术指标如下：

计算行车速度：20km/h；

路基宽度：5.10m 含. 水沟 0.6m

路面类型及宽度：水泥混凝土路面，宽度为 3.5m。两侧各 0.5m 土路肩。

汽车荷载：公路—II 级

设计洪水频率：大、中桥为 1/50；小桥涵及路基为 1/25；有 18 米直径 500mm 涵管。

（二）、设计规范

- 1、 中华人民共和国行业标准《公路工程技术标准》（JTG B01—2014）；
- 2、 中华人民共和国行业标准《公路路线设计规范》（JTG D20—2017）；
- 3、 中华人民共和国行业标准《公路路基设计规范》（JTG D30—2015）；
- 4、 中华人民共和国行业标准《公路桥涵设计通用规范》（JTG D60—2015）；
- 5、 中华人民共和国行业标准《公路桥涵地基与基础设计规范》（JTG 3363—2019）；
- 6、 中华人民共和国行业标准《公路桥涵施工技术规范》（JTG/T 3650—2020）；
- 7、 中华人民共和国行业标准《公路水泥混凝土路面设计规范》（JTG D40—2011）。

## 二、路线起讫点、中间控制点、全长、所经主要河流、村镇及工程概况

加尤镇加尤村弄尧屯至大洞子屯道路硬化项目，位于凌云，全长 1.267 公里其中改造道路硬化长 1.1km。

## 三、沿线地形、地质、地震、气候、水文等自然特征

### 1、地形地貌

路线所经地地势自东向西倾斜，低、中山丘。全县群山起伏，地貌由土山和石灰岩喀斯特山地两大类型构成。

### 2、工程地质

路线所经过的地形地貌为岩溶山地峰丛、峰林，没有水源林，路线起伏较大，地质结构较为简单，地质条件良好，路基稳定，对路线布设和公路修筑较为有利。

### 3、地震

根据广西地震记载及《中国地震动参数区划图》（GB18306～2001），本工程所在地区地震动峰值加速度为 0.05g，一般道路工程不考虑设防。

### 4、气候

凌云县属亚热带季风气候，冬不严寒，夏不酷暑，冬短夏长，秋高气爽，年平均日照 1443 小时；年平均太阳总辐射为 95.81 千卡/平方厘米；年均气温

19℃～20.4℃；年平均降雨量 1235 毫米。由于受季风影响强烈，加上境内地形起伏较大，山高谷深等因素，一年约有半年时间处于热带暖湿气团控制之

下，水气输送十分丰富，气流极易展开辐射。因此，凌云县成为广西暴雨中心之一，年平均降雨天为 151 天。同时，受喀斯特地貌和南亚热带季风气的影响，干湿分明，夏季降雨量大于蒸发量，洪涝灾害时有发生，冬春两季干燥少雨，干旱

灾害频繁。

#### 5、水文特征

项目区路线所经地域为山岭重丘区，土石山结合，适合机械、人工配合施工，沿线地表水充足，施工用水方便。冬季雨季施工对工程质量影响不大。

### 四、与周围环境和自然景观相协调情况

路线设计时考虑了路线对当地环境的影响；少破坏沿线地貌地形、天然树木等。线型设计尽量采用较大平曲线、竖曲线半径，形成合理的平纵组合和良好的空间线形。使路线顺畅舒展，与自然景观融为一体。在施工过程还应加强防尘防噪和防止水土流失对周边环境的污染。

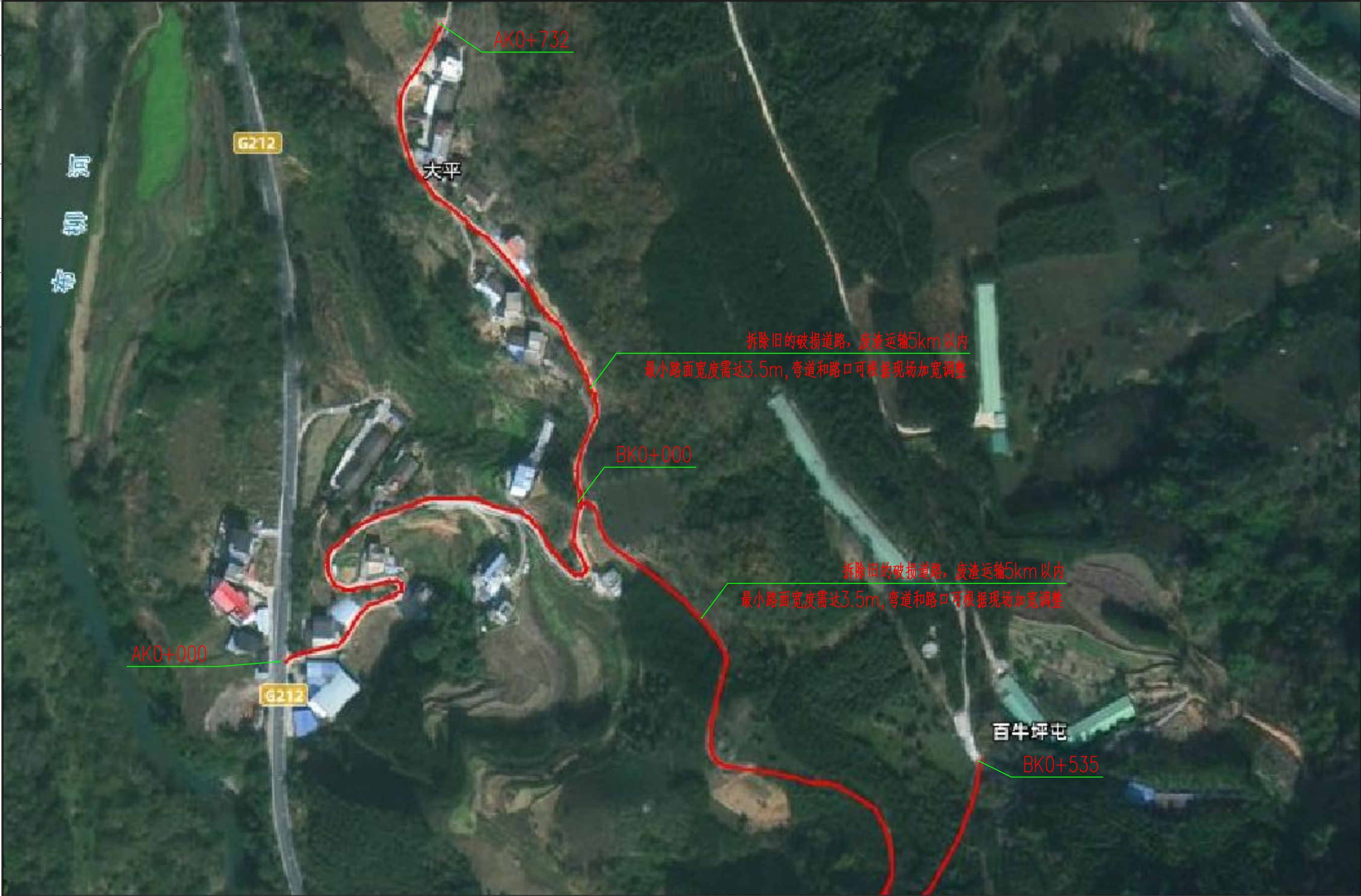
### 五、与有关部门协商情况

#### 1. 与有关部门协商情况

在测设计过程中，我们主动与有关部门进行联系协商，并得到了项目沿线居民及当地政府的大力支持和帮助，最终外业测量及资料收集工作得以顺利完成。



专业	签名	日期	专业	签名	日期



中城恒业设计集团有限公司 ZHONGCHENG HENGYE DESIGN GROUP LIMITED 资质证书编号: A352012676	工程名称	加尤镇百院村那坤屯道路维修项目	项目负责人	王强	设计	赵怡	图名	项目位置图一		建设单位	凌云县加尤镇人民政府	
	单项名称	公路工程	专业负责人	王强	审核	王强	复核	王强	日期		图号	GL1-2

# 第二篇

## 路线

# 说明书

根据规范及地方标准，路线纵坡设计原则上不应大于 10%，考虑到本项目为村屯等外扶贫道路项目，原路纵面指标较低，受地形及建设资金的限制，部分路段的纵坡设计等于 10%，

## 1 路线起讫点、中间控制点、全长、沿线主要城镇、河流、公路及铁路等及技术标准、工程概况

### 1.1 路线起讫点、中间控制点、全长

加尤镇百陇村那坤屯道路维修项目位于加尤镇百陇村那坤屯，**全长 1.267 公里,其中改造道路硬化长 1.1km。**

本项目主要控制点有：路线起终点及旧路。

### 1.2 沿线主要城镇、河流、公路及铁路

主要城镇：百色市凌云县。

沿线水域：无。

沿线相关公路主要有：村屯公路。

沿线相关铁路主要有：无

### 1.3 技术标准及工程概况

#### 1.3.1 路线平纵面指标

##### 1.3.1.1 路线平面设计

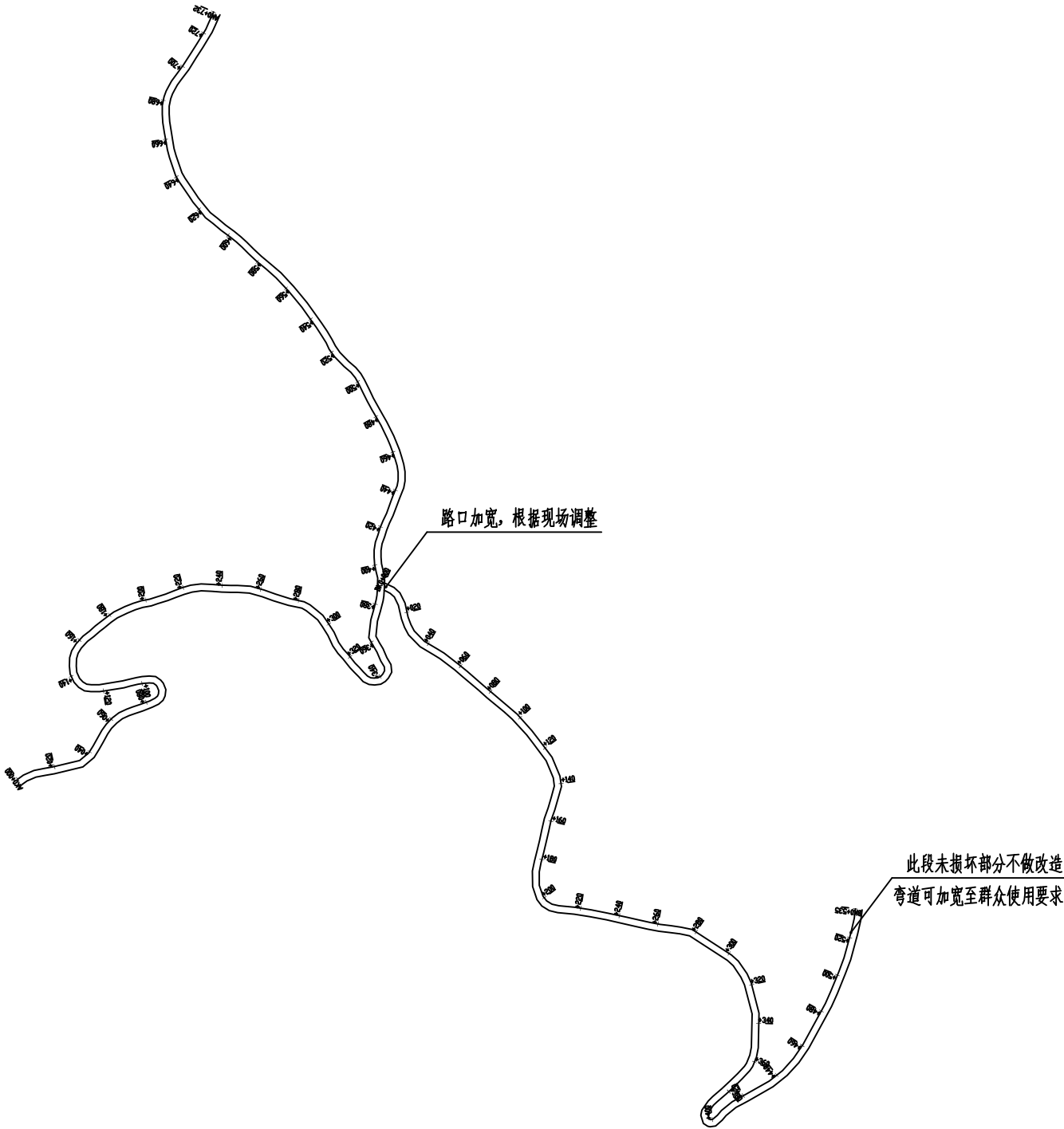
平面设计根据实际情况，结合路线设计规范，以规范为设计原则，路线基本沿原有道路布设，旧路条件较好的路段尽量满足规范要求，困难路段则适当降低技术标准，**全长 1.267 公里,其中改造道路硬化长 1.1km。**

##### 1.3.1.2 路线纵面设计

本项目路基设计标高采用路基左侧或右侧边缘标高作为设计标高，弯道路段采用弯道内侧路基边缘标高为设计标高。为最大程度的利用旧路，纵断面的设计主要考虑在旧路基上加铺路面结构层,尽量减少路基施工对环境及村民的影响。



专业	签名	日期	专业	签名	日期



<div>中城恒业设计集团有限公司</div> <div>ZHONGCHENG HENGVE DESIGN GROUP LIMITED</div> <div>资质证书编号: A352012676</div>	工程名称	加尤镇百陇村那坤屯道路维修项目	项目负责人	王跃文	设计	赵 怡	图 名	路线总体布置图		建设单位	凌云县加尤镇人民政府	
	单项名称	公路工程	专业负责人	胡春华	审 核	胡春华	复 核	何磊	日 期		图 号	GL2-2

# 第三篇

## 路基、路面及排水

# 说 明

## 1 路基工程

本工程利用原有路基，对原有路基础进行平整压实。

### 1) 路基横断面

本项目原有路基宽度为 5.1 米,新建路面宽 3.5 米。标准横断面组成为：行车道 1×3.5 米，土路肩 2×0.5 米，车道采用单向倾斜 2.0%的横坡，土路肩采用向外倾斜 3.0%的横坡。

### 2) 征地拆迁

公路用地按坡脚处或坡顶处外边缘 0 米为公路用地范围，本项目不计征地拆迁。

### 3) 超高方式

本项目路面横坡采用单向横坡，不设缓和曲线，超高过渡段根据超高值和加宽值计算超度过渡段。采用绕弯道内侧路基边缘线旋转的超高过渡方式，即先将行车道绕弯道内侧路基边缘线旋转，待达到与外侧土路肩同一横坡后,整个断面一同绕弯道内侧路基边缘线旋转,直至达到全超高。外侧土路肩不超高，超高加宽过渡段一般设在紧接圆曲线起点、终点的直线上，在地形困难地段，则将超高、加宽过渡段的一部分插入曲线内，但插入曲线内的长度不得超过超高、加宽过度段长度的一半。

### 4) 路基边坡

本项目大部分为低挖路基，全线路堤边坡坡率均采用 1：1.50，挖方路段路堑边坡坡率均采用 1:0.5。

### 5) 土石方计算

本工程原有路基已满足路面硬化要求，道路硬化前对路基础进行平整压实。

## 2 路基、路面排水系统及其防护设计

### 1) 路基排水

（1）填方路段

本项目填方坡脚不设排水沟，施工时注意维持原路两侧的排水系统。

（2）挖方路段

挖方路基两侧设梯形边沟，下宽 50cm，深 50cm 沟。边沟纵坡一般与路基纵坡一致，当路基纵坡小于 0.3%时，应设置不小于 0.3%沟底纵坡。

### 2) 路面排水

### 3 取土坑、弃土堆设计方案，环保及节约用地措施

本项目土方数量较少，施工中产生弃土或需要借土时，可根据实地情况取得当地村民同意后，进行就近取土或弃土处理,设计不另行指定。事后应对取、弃土场进行整平复耕或绿化，通过植草、植树进行绿化，防止水土流失。

## 3 路面结构设计

### (1) 路面结构层组合设计

本项目路面结构层为 15cmC25 混凝土面层，路面结构层组合见下表：

表 3.2.3.4 水泥混凝土路面结构组合

结构名称	厚度 (cm)	交工验收弯沉值 (0.01mm)	
		非不利季节	不利季节
10cm 碎石垫层	10		
C25 混凝土面层	15	—	—
原有路基		—	—
路基顶 (回弹模量 40MPa)		246.5	292.5
总厚度	25		

### (2) 土路肩

本项目土路肩为 2×0.5m,路肩横坡均为 3%。





## 第四篇

桥梁、涵洞



## 第四篇  桥涵说明

### 一、设计标准

- 1、《公路工程技术标准》(JTG B01-2014);
- 2、《公路桥涵设计通用规范》(JTG D60-2015);
- 3、《公路钢筋混凝土及预应力混凝土桥涵设计规范》(JTG D62-2004);
- 4、《公路圬工桥涵设计规范》(JTG D61-2005) ；
- 5、《公路桥涵地基与基础设计规范》(JTG D63-2007) ；
- 6、《公路工程抗震设计规范》(JTJ B02-2013);
- 7、《公路涵洞设计细则》( JTG D65-04-2007 )

### 二、设计采用的标准

- (1) 设计公路等级：等外公路
- (2) 计算行车速度：20km/h
- (3) 路基宽度：5.1m
- (4) 行车道宽度：3.5m
- (5) 设计荷载：公路—Ⅱ级
- (6) 设计洪水频率：小桥涵及路基 1/25
- (7) 主体结构设计使用年限：小桥涵 30 年

### 三、涵洞设计说明

本项目共设涵洞 3 处，新建钢筋混凝土圆管涵 3 道，长 15.3 米。

### 四、设计理论

- (1) 设计采用容许应计算理论
  - ①分别力和极限应力对截面进行应力与裂缝分析及计算。
  - ②活载计算理论：按刚性管节计算即不考虑管节的变形，也不考虑洞顶土柱

和周围填土间的摩擦力，采用角度分布法计算，半无限性体理论核算。

③管节钢筋按纯弯板截面分析，采用双向配筋管壁设置内外圈两层钢筋，管节钢筋由裂缝控制设计。

④当填土厚≤6 米时，考虑活载影响；大于 6 米时，不考虑活载影响。

⑤土重：按土柱重理论计算，内摩擦角  $\phi=35^{\circ}$  ，土容重为 18KN/m<sup>3</sup>。

### 五、设计要点

- 1、桥涵角度：指涵洞轴线与路线前进方向的右角，均为 90° 。
- 2、涵洞进出水口形式：八字墙。
- 3、洞口尺寸按路基边坡的 1： 1.5 进行计算。
- 4、设计基础形式：圆管涵 C20 砼基础垫层。
- 5、材料：钢筋采用 HPB300、HRB400，混凝土强度等级为 C20、C30、C40，片石强度不得低于 MU30。台身及分离式基础采用 C20 混凝土，整体式基础采用 C20、C25 混凝土，台帽采用 C30 混凝土，盖板采用 C30 混凝土，涵底铺砌采用 M7.5 的浆砌片石。圆管涵管身采用 C30 混凝土，基础及帽石采用 C20 混凝土，端墙、抑水墙、洞口铺砌及锥坡等均采用强度等级为 M7.5 的浆砌片石，M10 砂浆勾缝、抹面。

### 六、盖板涵的施工技术要求

- 1) 盖板涵台帽施工时应注意预留栓钉位置，盖板安装后，用 C20 小石子混凝土填满捣实。
- 2) 盖板涵预制板必须在混凝土达到设计强度 70%后，才能脱底模、移运和堆放，堆放时应在块件端部两点搁置，不得把上下面倒置。
- 3) 施工时，应对钢筋混凝土预制盖板的侧面和明涵盖板顶面进行凿毛处理，以增强盖板的整体性。

4) 涵洞河床铺砌, 片石缝隙间应填满砂浆防止冲刷, 并使铺砌层起到支撑梁的作用。

5) 涵洞进出口处的八字墙与台墙设缝隔开, 缝内用沥青麻絮填塞。砌筑前应对地基左承载力试验, 如不满足要求, 作相应处理后可以砌筑。

6) 涵洞顶上及涵身两侧不小于 2 倍孔径范围内的填土须分层对称夯实, 压实度达到 96%以上。

7) 施工时, 当洞顶覆土小于 1.0 米时, 严禁任何重型机械通过。

8) 砌筑前应对地基作承载力实验, 若承载力小于设计要求时, 须换填处理后可以砌筑。

9) 涵洞施工时, 应设置上拱度。除高填土和长、大孔径涵洞需要计算外, 一般涵洞的预设上拱度, 可按下表设置。但入口流水槽面的高程不宜低于涵身中部流水槽面的高程。

10) 涵洞施工放样时, 应认真核对进出口标高, 水流方向及角度, 若发现与现有沟渠底标高、角度差异过大或涵洞有可能悬空时, 应及时予以调整。

11) 涵洞设计进、出口可能与原沟渠有所偏差, 施工时应注意洞口与原沟、渠或路基边沟顺接, 以保证流水畅通, 特别是排水涵的出口应按图中设计并结合实际地形找到出口, 避免冲毁农田。

七、施工方法及注意事项

- 1、涵洞顶及涵身两侧在不小于两倍孔径范围内的填土须分层对称夯实, 相对密度达到 95%。
- 2、当洞顶覆土厚度小于 0.5 米时, 施工过程中严禁任何重型机械和车辆通过。
- 3、每隔 4~6 米设一道垂直于涵洞轴线的沉降缝, 沉降缝贯穿于整个断面,

缝宽 1~2 厘米, 内用沥青麻絮填塞。

4、圆管涵采用预制管节, 安装时用人工安装。

5、其它未尽事宜及注意事项参照公路桥涵施工技术规范及有关图表说明。



# 第五篇

# 工程预算书

## 全标段工程量清单汇总表

建设项目名称：加尤镇百陇村那坤屯道路维修项目

编制时间：

第 1 页 共 1 页

01-1表

[illegible]

编制:

复核:

表A. 0. 2-5 总预算表

建设项目名称：加尤镇百陇村那坤屯道路维修项目

编制范围：加尤镇百陇村那坤屯道路维修项目

分项编号	工程或费用名称	单位	数量	金额（元）	技术经济指标	各项费用比例(%)	备注
1	第100章至第700章合计			389967		100.00	
100	清单 第100章 总 则			5763		1.48	
102	工程管理			5763		1.48	
102-3	安全生产费	总额		5763		1.48	
200	清单 第200章 路 基			20438		5.24	
202	场地清理			20438		5.24	
202-1	清理与掘除			20438		5.24	
-a	整体拆除混凝土路面	m3	577.5	9356	16.2	2.40	
-b	废渣弃置，5km	m3	577.5	11082	19.19	2.84	
300	清单 第300章 路 面			354779		90.98	
302	垫层			63139		16.19	
302-1	垫层						
302-1	碎石垫层			63139		16.19	
-a	10cm厚碎石垫层	m2	3976	63139	15.88	16.19	
312	15cm厚C25混凝土路面			291640		74.79	
312-1	15cm厚C25混凝土路面			291640		74.79	
-a	15cm厚C25混凝土路面	m2	3976	291640	73.35	74.79	
313	路肩培土、中央分隔带回填土、土路肩加固及路缘						
400	清单 第400章 桥梁、涵洞			8987		2.30	
419	圆管涵及倒虹吸管涵			8987		2.30	
419-1	1-φ0.6钢筋混凝圆管涵II	m	15.3	8987	587.39	2.30	
9	已包含在清单合计中的材料、工程设备、专业工程暂估价合计						
10	清单合计减去材料、工程设备、专业工程暂估价合			389967		100.00	
11	计日工合计						
11.1	劳务						
11.2	材料						
11.3	施工机械						
12	暂列金额（不含计日工总额）						
13	招标控制价			389967		100.00	

编制：
 复核：



表A. 0. 2-6 人工、主要材料、施工机械台班数量汇总表

建设项目名称：加尤镇百陇村那坤屯道路维修项目

编制范围：加尤镇百陇村那坤屯道路维修项目

代号	规格名称	单位	单价(元)	总数量	分项统计										场外运输损耗	
					清单 第 200章 路 基	清单 第 300章 路 面	清单 第 400章 桥 梁、涵洞							辅助生产	%	数量
1001001	人工	工日	101.25	327.364	7.958	306.550	12.857									
1051001	机械工	工日	101.25	92.780	20.790	71.156	0.834									
1	1- φ0.6钢筋混凝圆管涵II	m	131.86	15.300			15.300									
2001001	HPB300钢筋	t	3769.91	0.012		0.012										
2003004	型钢（工字钢,角钢）	t	3600.37	0.004		0.004										
2003025	钢模板（各类定型大块钢模板）	t	4690.00	0.005			0.005									
2009013	螺栓（混合格格）	kg	7.35	0.567			0.567									
2009028	铁件（铁件）	kg	5.49	0.334			0.334									
3001001	石油沥青	t	3300.00	0.314		0.314										
3003003	柴油（0号,－10号,－20号）	kg	6.74	1915.135	1066.199	828.002	20.934									
3005001	煤	t	561.95	0.060		0.060										
3005002	电	kW·h	0.73	3005.508		2999.923	5.585									
3005004	水	m3	3.84	87.596		79.520	8.076									
4003002	锯材（中板 δ =19～35mm,中方混合规	m3	1150.45	0.239		0.239										
5503005	中（粗）砂（混凝土、砂浆用堆方）	m3	110.67	299.129		292.037	7.092									
5505005	片石（码方）	m3	80.85	19.907			19.907									
5505013	碎石（4cm）（最大粒径4cm堆方）	m3	100.00	505.735		504.912	0.823									
5505016	碎石（未筛分碎石统料堆方）	m3	100.00	494.853		494.853										
5509002	42.5级水泥	t	398.00	231.251		229.348	1.903									
7801001	其他材料费	元	1.00	989.641		979.289	10.352									
8001027	斗容量1.0m3履带式单斗挖掘机（WY100 液压）	台班	1132.51	1.604	1.450		0.154									
8001030	斗容量2.0m3履带式单斗挖掘机（WY200A 液压）	台班	1426.82	4.620	4.620											
8001045	斗容量1.0m3轮胎式装载机（ZL20）	台班	546.39	0.138			0.138									
8001058	功率120kW以内平地机（F155）	台班	1122.28	1.074		1.074										
8001081	机械自身质量12～15t光轮压路机（3Y- 12/15）	台班	554.06	0.914		0.914										
8001083	机械自身质量18～21t光轮压路机（3Y- 18/21）	台班	706.46	1.749		1.749										
8003077	摊铺宽度2.5～4.5m轨道式水泥混凝土摊 铺机（HTG4500含模轨400m）	台班	1292.34	1.233		1.233										
8003083	混凝土电动刻纹机（RQF180）	台班	255.22	28.707		28.707										
8003085	电动混凝土切缝机(含锯片摊销费用) （SLF）	台班	202.97	9.944		9.944										
8005004	出料容量500L以内强制式混凝土搅拌机 （JW500,JS500）	台班	250.08	14.314		14.314										
8005010	出料容量400L以内灰浆搅拌机（UJ325）	台班	130.18	0.260			0.260									
8007016	装载质量12t以内自卸汽车	台班	794.19	11.973	8.651	3.322										
8007043	容量10000L以内洒水汽车	台班	1063.64	6.362		6.362										
8009030	提升质量25t以内汽车式起重机（QY25）	台班	1319.74	0.063			0.063									

编制：

复核：

表A. 0. 2-6 人工、主要材料、施工机械台班数量汇总表

建设项目名称：加尤镇百陇村那坤屯道路维修项目

编制范围：加尤镇百陇村那坤屯道路维修项目

代号	规格名称	单位	单价(元)	总数量	分项统计										场外运输损耗	
					清单 第 200章 路 基	清单 第 300章 路 面	清单 第 400章 桥 梁、涵洞								辅助生产	%
8099001	小型机具使用费	元	1.00	1.094			1.094									

编制：

复核：

### 表A.0.2-7 建筑安装工程费计算表

建设项目名称：加尤镇百陇村那坤屯道路维修项目

**编制范围：加尤镇百陇村那坤屯道路维修项目**

第 1 页 共 1 页

03表

序号	分项编号	工程名称	单位	工程量	定额直接 费(元)	定额设备 购置费 (元)	直接费(元)				设备购置费	措施费	企业管理费	规费	利润 (元)	税金 (元)	金额合计(元)	
							人工费	材料费	施工机械 使用费	合计					费率(%) 7.42%	税率(%) 9.0%	合计	单价
1	2	3	4	5	6	7	8	9	10	11	12	13	14	15	16	17	18	19
1	100	清单 第100章 总 则															5763	
2	102	工程管理															5763	
3	102~3	安全生产费	总额														5763	
4	200	清单 第200章 路 基			16793		806		15104	15910		240	338	975	1289	1688	20438	
5	202	场地清理			16793		806		15104	15910		240	338	975	1289	1688	20438	
6	202~1	清理与掘除			16793		806		15104	15910		240	338	975	1289	1688	20438	
7	~a	整体拆除混凝土 路面	m3	577.500	7549		585		6592	7177		133	183	509	584	773	9356	16.20
8	~b	废渣弃置, 5km	m3	577.500	9244		221		8512	8733		107	155	466	705	915	11082	19.19
9	300	清单 第300章 路 面			254716		31038	226265	26869	284173		2644	6293	12811	19563	29294	354779	
10	302	垫层			41344		201	49485	3455	53141		375	1003	247	3170	5214	63139	
11	302~1	碎石垫层			41344		201	49485	3455	53141		375	1003	247	3170	5214	63139	
12	~a	10cm厚碎石垫层	m2	3976.000	41344		201	49485	3455	53141		375	1003	247	3170	5214	63139	15.88
13	312	15cm厚C25混凝土 路面			213372		30837	176780	23415	231031		2270	5289	12565	16393	24079	291640	
14	312~1	15cm厚C25混凝土 路面			213372		30837	176780	23415	231031		2270	5289	12565	16393	24079	291640	
15	~a	15cm厚C25混凝土 路面	m2	3976.000	213372		30837	176780	23415	231031		2270	5289	12565	16393	24079	291640	73.35
16	400	清单 第400章 桥梁 涵洞			6482		1302	5321	369	6992		80	207	464	502	742	8987	
17	419	圆管涵及倒虹吸 管涵			6482		1302	5321	369	6992		80	207	464	502	742	8987	
18	419~1	1-Φ0.6钢筋混凝 圆管涵II	m	15.300	6482		1302	5321	369	6992		80	207	464	502	742	8987	587.39
合计				8.306	277991		33146	231586	42342	307074		2964	6838	14251	21354	31723	389967	46950.04

编制:

复核:

表A. 0. 2-8 综合费率计算表

建设项目名称：加尤镇百陇村那坤屯道路维修项目  
 编制范围：加尤镇百陇村那坤屯道路维修项目

序号	工程类别	措施费（%）											企业管理费（%）						规费（%）					
		冬季 施工 增加 费	雨季 施工 增加 费	夜间 施工 增加 费	高原 地区 施工 增加 费	风沙 地区 施工 增加 费	沿海 地区 施工 增加 费	行车 干扰 施工 增加 费	施工 辅助 费	工地 转移 费	综合费率		基本 费用	主副 食运 费补 贴	职工 探亲 路费	职工 取暖 补贴	财务 费用	综合 费率	养老 保险 费	失业 保险 费	医疗 保险 费	工伤 保险 费	住房 公积 金	综合 费率
											I	II												
1	2	3	4	5	6	7	8	9	10	11	12	13	14	15	16	17	18	19	20	21	22	23	24	25
01	土方		0.939						0.521		0.939	0.521	2.747					2.747	16.000	0.500	7.500	1.000	8.500	33.500
02	石方		0.876						0.470		0.876	0.470	2.792					2.792	16.000	0.500	7.500	1.000	8.500	33.500
03	运输		0.959						0.154		0.959	0.154	1.374					1.374	16.000	0.500	7.500	1.000	8.500	33.500
04	路面		0.940						0.818		0.940	0.818	2.427					2.427	16.000	0.500	7.500	1.000	8.500	33.500
04-1	路面（隧道路面）								0.818			0.818	2.427					2.427	16.000	0.500	7.500	1.000	8.500	33.500
05	隧道								1.195			1.195	3.569					3.569	16.000	0.500	7.500	1.000	8.500	33.500
06	构造物 I		0.622						1.201		0.622	1.201	3.587					3.587	16.000	0.500	7.500	1.000	8.500	33.500
06-1	构造物 I（绿化）		0.622						1.201		0.622	1.201	3.587					3.587	16.000	0.500	7.500	1.000	8.500	33.500
07	构造物 II		0.742						1.537		0.742	1.537	4.726					4.726	16.000	0.500	7.500	1.000	8.500	33.500
08	构造物III(一般)		1.497						2.729		1.497	2.729	5.976					5.976	16.000	0.500	7.500	1.000	8.500	33.500
08-1	构造物III(室内)								2.729			2.729	5.976					5.976	16.000	0.500	7.500	1.000	8.500	33.500
08-2	构造物III(桥梁)		1.497						2.729		1.497	2.729	5.976					5.976	16.000	0.500	7.500	1.000	8.500	33.500
08-3	构造物III(设备安装)								2.729			2.729	5.976					5.976	16.000	0.500	7.500	1.000	8.500	33.500
09	技术复杂大桥		0.907						1.677		0.907	1.677	4.143					4.143	16.000	0.500	7.500	1.000	8.500	33.500
10	钢材及钢结构(一般)								0.564			0.564	2.242					2.242	16.000	0.500	7.500	1.000	8.500	33.500
10-1	钢材及钢结构(桥梁)								0.564			0.564	2.242					2.242	16.000	0.500	7.500	1.000	8.500	33.500
10-2	钢材及钢结构(金属标志牌等)								0.564			0.564	2.242					2.242	16.000	0.500	7.500	1.000	8.500	33.500

编制：
 复核：

表A.0.2-9 综合费计算表

建设项目名称：加尤镇百陇村那坤屯道路维修项目

**编制范围：加尤镇百陇村那坤屯道路维修项目**

第 1 页 共 1 页

04-1表

[illegible]

编制:

复核:

表A.0.2-10 设备费计算表

建设项目名称：加尤镇百陇村那坤屯道路维修项目

编制范围：加尤镇百陇村那坤屯道路维修项目

第 1 页 共 1 页

05表

[illegible]

编制:

复核:



表A. 0. 2-14 人工、材料、施工机械台班单价汇总表

建设项目名称：加尤镇百陇村那坤屯道路维修项目  
 编制范围：加尤镇百陇村那坤屯道路维修项目

序号	名称	单位	代号	预算单价 (元)	备注	序号	名称	单位	代号	预算单价 (元)	备注
1	人工	工日	1001001	101.25		31	出料容量400L以内灰浆搅拌机UJ325	台班	8005010	130.18	
2	机械工	工日	1051001	101.25		32	装载质量12t以内自卸汽车T138, SX360	台班	8007016	794.19	
3	1-φ0.6钢筋混凝圆管涵II	m	1	131.86		33	容量10000L以内洒水汽车YGJ5170GSSJN	台班	8007043	1063.64	
4	HPB300钢筋	t	2001001	3769.91		34	提升质量25t以内汽车式起重机QY25	台班	8009030	1319.74	
5	型钢工字钢, 角钢	t	2003004	3600.37		35	小型机具使用费	元	8099001	1.00	
6	钢模板各类定型大块钢模板	t	2003025	4690.00		36	定额基价	元	1999	1.00	
7	螺栓混合规格	kg	2009013	7.35							
8	铁件铁件	kg	2009028	5.49							
9	石油沥青	t	3001001	3300.00							
10	柴油0号, -10号, -20号	kg	3003003	6.74							
11	煤	t	3005001	561.95							
12	电	kW·h	3005002	0.73							
13	水	m3	3005004	3.84							
14	锯材中板 δ =19~35mm, 中方混合规格	m3	4003002	1150.45							
15	中（粗）砂混凝土、砂浆用堆方	m3	5503005	110.67							
16	片石码方	m3	5505005	80.85							
17	碎石（4cm）最大粒径4cm堆方	m3	5505013	100.00							
18	碎石未筛分碎石统料堆方	m3	5505016	100.00							
19	42.5级水泥	t	5509002	398.00							
20	其他材料费	元	7801001	1.00							
21	斗容量1.0m3履带式单斗挖掘机WY100液 压	台班	8001027	1132.51							
22	斗容量2.0m3履带式单斗挖掘机WY200A液 压	台班	8001030	1426.82							
23	斗容量1.0m3轮胎式装载机ZL20	台班	8001045	546.39							
24	功率120kW以内平地机F155	台班	8001058	1122.28							
25	机械自身质量12~15t光轮压路机3Y- 12/15	台班	8001081	554.06							
26	机械自身质量18~21t光轮压路机3Y- 18/21	台班	8001083	706.46							
27	摊铺宽度2.5~4.5m轨道式水泥混凝土摊 铺机HTG4500含模轨400m	台班	8003077	1292.34							
28	混凝土电动刻纹机RQF180	台班	8003083	255.22							
29	电动混凝土切缝机(含锯片摊销费用)SLF	台班	8003085	202.97							
30	出料容量500L以内强制式混凝土搅拌机 JW500, JS500	台班	8005004	250.08							

编制：

复核：

表A. 0. 3-1 分项工程费计算数据表

建设项目名称：加尤镇百陇村那坤屯道路维修项目

编制范围：加尤镇百陇村那坤屯道路维修项目

标准定额库版本号：

校验码：

第 1 页 共 2 页

21-1表

分项编号/定额 代号/工料机代号	项目、定额或工料机的名称	单位		数量		输入单价	输入金额	分项组价类型 或定额子目取费类别	定额调整情况或分项算式
1	第100章至第700章合计								
100	清单第100章总则								
102	工程管理								
102-3	安全生产费	总额							
200	清单第200章路基								
202	场地清理								
202-1	清理与掘除								
202-1-a	整体拆除混凝土路面	m3		577.500		16.20	9,355.50		
2-3-1-4	挖掘机整体挖除路面	10m3		57.750		162.04	9,358.00	04. 路面	
202-1-b	废渣弃置，5km	m3		577.500		19.19	11,082.23		
1-1-9-11	斗容量1.0m3以内挖掘机装次坚石	1000m3天然 密实方		0.578		4280.52	2,472.00	02. 石方	
1-1-11-21换	装载质量12t以内自卸汽车运石5km	1000m3天然 密实方		0.578		14907.36	8,609.00	03. 运输	实际运距(km)：5km；
300	清单第300章路面								
302	垫层								
302-1	垫层								
302-1	碎石垫层								
302-1-a	10cm厚碎石垫层	m2		3976.000		15.88	63,138.88		
2-1-1-15换	路面垫层机械铺碎石(压实厚度10cm)	1000m2		3.976		15882.80	63,150.00	04. 路面	实际厚度(cm)：10cm；
312	15cm厚C25混凝土路面								
312-1	15cm厚C25混凝土路面								
312-1-a	15cm厚C25混凝土路面	m2		3976.000		73.35	291,639.60		
2-2-17-3换	摊铺机铺筑混凝土路面厚度15cm(轨道式)	1000m2路面		3.976		68089.03	270,722.00	04. 路面	实际厚度(cm)：15cm;普C30-32.5-4 换 普C30-42.5-4;普C30-42.5-4 换 普C25-32.5-4;[5509001] 换 [5509002]·
4-11-11-3	容量500L以内混凝土搅拌机拌和	10m3		59.640		295.09	17,599.00	06. 构造物 I	
2-2-19-7换	12t以内自卸汽车运输水泥混凝土1km	1000m3路面 实体		0.596		6398.39	3,816.00	03. 运输	实际运距(km)：1km；
2-2-19-8	12t以内自卸汽车运输水泥混凝土每增运0.5km	1000m3路面 实体		-0.596		855.13	-510.00	03. 运输	
313	路肩培土、中央分隔带回填土、土路肩加固及路缘石								
400	清单第400章桥梁、涵洞								
419	圆管涵及倒虹吸管涵								
419-1	1-Φ0.6钢筋混凝圆管涵II	m		15.300		587.39	8,987.07		
1-1-9-5	斗容量1.0m3以内挖掘机挖装普通土	1000m3天然 密实方		0.078		3397.44	265.00	01. 土方	
4-5-2-1换	浆砌片石基础、护底、截水墙	10m3		1.731		3289.43	5,694.00	07. 构造物 II	[5509001] 换 [5509002];
4-6-3-1换	混凝土墩、台帽非泵送	10m3实体		0.096		6937.50	666.00	07. 构造物 II	普C30-32.5-4 换 普C20-32.5-4;[5509001] 换 [5509002];
LB-b-	1-Φ0.6钢筋混凝圆管涵II	m		15.300		154.38	2,362.00	12. 利润和税金	增:[1]1-Φ0.6钢筋混凝圆管涵II;

编制：

复核：

表A. 0. 3-1 分项工程费计算数据表

建设工程名称：加尤镇百陇村那坤屯道路维修项目  
 编制范围：加尤镇百陇村那坤屯道路维修项目

标准定额库版本号：

校验码：

第 2 页 共 2 页

21-1表

分项编号/定额 代号/工料机代号	项目、定额或工料机的名称	单位		数量		输入单价	输入金额	分项组价类型 或定额子目取费类别	定额调整情况或分项算式
9	已包含在清单合计中的材料、工程设备、专业工程暂估价合计								
10	清单合计减去材料、工程设备、专业工程暂估价合计								
11	计日工合计								
11. 1	劳务								
11. 2	材料								
11. 3	施工机械								
12	暂列金额（不含计日工总额）								
13	招标控制价								

编制：

复核：

表A.0.3-2 分项工程预算表

编制范围：加尤镇百陇村那坤屯道路维修项目

分项编号: -a

工程名称：整体拆除混凝土路面

单位: m<sup>3</sup>

数量: 577.5

单价:

16. 20

第 1 页 共 5 页

21-2表

[illegible]

编制:

复核:

表A.0.3-2 分项工程预算表

编制范围：加尤镇百陇村那坤屯道路维修项目

分项编号: -b

工程名称: 废渣弃置, 5km

单位: m<sup>3</sup>

数量: 577.5

单价:

19. 19

第 2 页 共 5 页

21-2表

代     号	工 程 项 目			挖掘机挖装土、石方			自卸汽车运土、石方									合 计	
	工 程 细 目			斗容量1.0m3以内挖掘机装次坚石			装载质量12t以内自卸汽车运石5km										
	定 额 单 位			1000m3天然密实方			1000m3天然密实方										
	工 程 数 量			0.578			0.578										
	定 额 表 号			1~1~9~11			1~1~11~21改										
	工、料、机名称	单位	单价	定额	数量	金额(元)	定额	数量	金额(元)	定额	数量	金额(元)	定额	数量	金额(元)	数量	金额(元)
1001001	人工	工日	101.25	3.780	2.183	221.02										2.183	221.02
8001027	斗容量1.0m3履带式单斗挖掘机WY100液	台班	1132.51	2.510	1.450	1641.60										1.450	1641.60
8007016	装载质量12t以内自卸汽车T138 SY360	台班	794.19				14.980	8.651	6870.50							8.651	6870.50
9999001	定额基价	元	1.00	3401.000	1964.000	1964.00	12605.000	7279.000	7279.00							9244.000	9244.00
	直接费	元				1862.63			6870.50								8733.12
	措施费	I	元		1964.201	0.876 %	17.21	7279.428	0.959 %	69.81							87.02
		II	元		1964.201	0.470 %	9.23	7279.428	0.154 %	11.21							20.44
	企业管理费	元			1964.201	2.792 %	54.84	7279.428	1.374 %	100.02							154.86
	规费	元			514.552	33.500 %	172.38	875.910	33.500 %	293.43							465.81
	利润	元			2045.485	7.420 %	151.78	7460.472	7.420 %	553.57							705.34
	税金	元			2268.056	9.000 %	204.13	7898.533	9.000 %	710.87							914.99
	金额合计	元					2472.18			8609.40							11081.58

编制:

复核:

表A.0.3-2 分项工程预算表

编制范围：加尤镇百陇村那坤屯道路维修项目

分项编号: -a

工程名称: 10cm厚碎石垫层

单位: m<sup>2</sup>

数量: 3976.0

单价:

15. 88

第 3 页 共 5 页

21-2表

[illegible]

编制:

复核:



表A.0.3-2 分项工程预算表

编制范围：加尤镇百陇村那坤屯道路维修项目

分項編號: -a

工程名称: 15cm厚C25混凝土路面

单位: m<sup>2</sup>

数量: 3976.0

单价:

73. 35

第 4 页 共 5 页

21-2表

代     号	工 程 项 目			普通混凝土			混凝土搅拌机拌和			自卸汽车运输水泥混凝土			自卸汽车运输水泥混凝土			合 计	
	工 程 细 目			摊铺机铺筑混凝土路面厚度 15cm(轨道式)			容量500L以内混凝土搅拌机拌和			12t以内自卸汽车运输水泥混凝土 1km			12t以内自卸汽车运输水泥混凝土 每增运0.5km				
	定 额 单 位			1000m2路面			10m3			1000m3路面实体			1000m3路面实体				
	工 程 数 量			3.976			59.640			0.596			-0.596				
	定 额 表 号			2~2~17~3改			4~11~11~3			2~2~19~7改			2~2~19~8				
	工、料、机名称	单位	单价	定额	数量	金额(元)	定额	数量	金额(元)	定额	数量	金额(元)	定额	数量	金额(元)	数量	金额(元)
1001001	人工	工日	101.25	57.100	227.030	22986.75	1.300	77.532	7850.12							304.562	30836.86
2001001	HPB300钢筋	t	3769.91	0.003	0.012	44.97										0.012	44.97
2003004	型钢工字钢,角钢	t	3600.37	0.001	0.004	14.32										0.004	14.32
3001001	石油沥青	t	3300.00	0.079	0.314	1036.54										0.314	1036.54
3005001	煤	t	561.95	0.015	0.060	33.51										0.060	33.51
3005004	水	m3	3.84	20.000	79.520	305.36										79.520	305.36
4003002	锯材中板 δ =19~35mm,中方混合规格	m3	1150.45	0.060	0.239	274.45										0.239	274.45
5503005	中（粗）砂混凝土 砂浆用堆方	m3	110.67	73.450	292.037	32319.76										292.037	32319.76
5505013	碎石（4cm）最大粒 径4cm堆方	m3	100.00	126.990	504.912	50491.22										504.912	50491.22
5509002	42.5级水泥	t	398.00	57.683	229.348	91280.35										229.348	91280.35
7801001	其他材料费	元	1.00	246.300	979.289	979.29										979.289	979.29
8003077	摊铺宽度2.5~4.5m 轨道式水泥混凝土 摊铺机HTC4500含槽	台班	1292.34	0.310	1.233	1592.89										1.233	1592.89
8003083	混凝土电动刻纹机 ROE180	台班	255.22	7.220	28.707	7326.53										28.707	7326.53
8003085	电动混凝土切缝机 (含锯片摊销费)	台班	202.97	2.501	9.944	2018.33										9.944	2018.33
8005004	出料容量500L以内 强制式混凝土搅拌 机JW500 JS500	台班	250.08				0.240	14.314	3579.55							14.314	3579.55
8007016	装载质量12t以内自 卸汽车T138 SY360	台班	794.19							6.430	3.835	3045.60	0.860	-0.513	-407.34	3.322	2638.26
8007043	容量10000L以内洒 水汽车	台班	1063.64	1.480	5.884	6258.97										5.884	6258.97
9999001	定额基价	元	1.00	49919.000	198478.000	198478.00	203.000	12099.000	12099.00	5411.000	3227.000	3227.00	724.000	-432.000	-432.00	213372.000	213372.00
	直接费	元				216963.23			11429.66			3045.60			-407.34		231031.14
	措施费	I	元		41975.750	0.940 %	394.57	12098.618	0.622 %	75.25	3226.875	0.959 %	30.95	-431.588	0.959 %	-4.14	496.63
		II	元		198477.808	0.818 %	1623.55	12098.618	1.201 %	145.30	3226.875	0.154 %	4.97	-431.588	0.154 %	-0.66	1773.16
	企业管理费	元			198477.808	2.427 %	4817.06	12098.618	3.587 %	433.98	3226.875	1.374 %	44.34	-431.588	1.374 %	-5.93	5289.44
	规费	元			27870.325	33.500 %	9336.56	9299.367	33.500 %	3115.29	388.278	33.500 %	130.07	-51.931	33.500 %	-17.40	12564.52
	利润	元			205312.978	7.420 %	15234.22	12753.154	7.420 %	946.28	3307.129	7.420 %	245.39	-442.318	7.420 %	-32.82	16393.08
	税金	元			248369.189	9.000 %	22353.23	16145.767	9.000 %	1453.12	3501.311	9.000 %	315.12	-468.289	9.000 %	-42.15	24079.32
	金额合计	元				270722.41			17598.89			3816.43			-510.44		291627.29

编制:

复核:

表A.0.3-2 分项工程预算表

编制范围：加尤镇百陇村那坤屯道路维修项目

分項編號: 419-1

工程名称: 1- $\Phi$ 0.6钢筋混凝土圆管涵II

单位: m

数量: 15.3

单价:

587.39

第 5 页 共 5 页

21-2表

代     号	工 程 项 目			挖掘机挖装土、石方			浆砌片石			混凝土			1-φ0.6钢筋混凝圆管涵II			合 计	
	工 程 细 目			斗容量1.0m3以内挖掘机挖装普通土			浆砌片石基础、护底、截水墙			混凝土墩、台帽非泵送			1-φ0.6钢筋混凝圆管涵II				
	定 额 单 位			1000m3天然密实方			10m3			10m3实体			m				
	工 程 数 量			0.078			1.731			0.096			15.300				
	定 额 表 号			1~1~9~5			4~5~2~1改			4~6~3~1改			补b~改				
	工、料、机名称	单位	单价	定额	数量	金额(元)	定额	数量	金额(元)	定额	数量	金额(元)	定额	数量	金额(元)	数量	金额(元)
1001001	人工	工日	101.25	3.100	0.242	24.48	6.600	11.425	1156.74	12.400	1.190	120.53				12.857	1301.75
1	1-φ0.6钢筋混凝圆管涵II	m	131.86										1.000	15.300	2017.46	15.300	2017.46
2003025	钢模板各类定型大钢模板	t	4690.00							0.049	0.005	22.06				0.005	22.06
2009013	螺栓混合规格	kg	7.35							5.910	0.567	4.17				0.567	4.17
2009028	铁件铁件	kg	5.49							3.480	0.334	1.83				0.334	1.83
3005004	水	m3	3.84				4.000	6.924	26.59	12.000	1.152	4.42				8.076	31.01
5503005	中（粗）砂混凝土砂浆用堆方	m3	110.67				3.820	6.612	731.80	4.998	0.480	53.10				7.092	784.90
5505005	片石码方	m3	80.85				11.500	19.907	1609.44							19.907	1609.44
5505013	碎石（4cm）最大粒径4cm堆方	m3	100.00							8.568	0.823	82.25				0.823	82.25
5509002	42.5级水泥	t	398.00				0.931	1.612	641.40	3.040	0.292	116.15				1.903	757.54
7801001	其他材料费	元	1.00				1.200	2.077	2.08	86.200	8.275	8.28				10.352	10.35
8001027	斗容量1.0m3履带式单斗挖掘机WY100液	台班	1132.51	1.980	0.154	174.90										0.154	174.90
8001045	斗容量1.0m3轮胎式装载机ZL20	台班	546.39				0.080	0.138	75.66							0.138	75.66
8005010	出料容量400L以内灰浆搅拌机HJ325	台班	130.18				0.150	0.260	33.80							0.260	33.80
8009030	提升质量25t以内汽车式起重机QY25	台班	1319.74							0.660	0.063	83.62				0.063	83.62
8099001	小型机具使用费	元	1.00							11.400	1.094	1.09				1.094	1.09
9999001	定额基价	元	1.00	2696.000	210.000	210.00	2183.000	3778.000	3778.00	4960.000	476.000	476.00	132.000	2017.000	2017.00	6482.000	6482.00
	直接费	元				199.39			4277.51			497.51			2017.46		6991.87
	措施费	I	元	210.256	0.939 %	1.97	1331.025	0.742 %	9.88	213.538	0.742 %	1.58					13.43
		II	元	210.256	0.521 %	1.10	3778.309	1.537 %	58.07	476.217	1.537 %	7.32					66.49
	企业管理费	元		210.256	2.747 %	5.78	3778.309	4.726 %	178.56	476.216	4.726 %	22.51					206.85
	规费	元		55.755	33.500 %	18.68	1197.051	33.500 %	401.01	133.358	33.500 %	44.68					464.37
	利润	元		219.097	7.420 %	16.26	4024.825	7.420 %	298.64	507.628	7.420 %	37.67	2017.453	7.420 %	149.70		502.26
	税金	元		243.167	9.000 %	21.89	5223.678	9.000 %	470.13	611.256	9.000 %	55.01	2167.156	9.000 %	195.04		742.07
	金额合计	元				265.05			5693.81			666.27			2362.20		8987.33

编制:

复核:

表A.0.3-6 施工机械台班单价计算表

建设项目名称：加尤镇百陇村那坤屯道路维修项目  
 编制范围：加尤镇百陇村那坤屯道路维修项目

序号	代号	机械名称	台班单价 (元)	不变费用(元)		可变费用（元）																	
				调整系数：		机械工		重油		汽油		柴油		煤		电		水		木柴		车船税	合计
				1.0		101.25元/工日		--元/kg		--元/kg		6.74元/kg		--元/t		0.73元/kw.h		--元/m3		--元/kg			
定额	调整值	定额	费用	定额	费用	定额	费用	定额	费用	定额	费用	定额	费用	定额	费用	定额	费用	定额	费用				
1	8001027	斗容量1.0m3履带式单斗挖掘机	1132.51	425.120	425.12	2.000	202.50					74.910	504.89									707.39	
2	8001030	斗容量2.0m3履带式单斗挖掘机	1426.82	604.710	604.71	2.000	202.50					91.930	619.61									822.11	
3	8001045	斗容量1.0m3轮胎式装载机	546.39	114.160	114.16	1.000	101.25					49.030	330.46								0.52	432.23	
4	8001058	功率120kW以内平地机	1122.28	365.130	365.13	2.000	202.50					82.130	553.56								1.09	757.15	
5	8001081	机械自身质量12～15t光轮压路机	554.06	183.210	183.21	1.000	101.25					40.000	269.60									370.85	
6	8001083	机械自身质量18～21t光轮压路机	706.46	206.200	206.20	1.000	101.25					59.200	399.01									500.26	
7	8003077	摊铺宽度2.5～4.5m轨道式水泥混凝土摊铺机	1292.34	665.070	665.07	3.000	303.75					48.000	323.52									627.27	
8	8003083	混凝土电动刻纹机	255.22	126.310	126.31	1.000	101.25									37.890	27.66					128.91	
9	8003085	电动混凝土切缝机(含锯片摊销费用)	202.97	87.890	87.89	1.000	101.25									18.950	13.83					115.08	
10	8005004	出料容量500L以内强制式混凝土搅拌机	250.08	60.920	60.92	1.000	101.25									120.430	87.91					189.16	
11	8005010	出料容量400L以内灰浆搅拌机	130.18	13.230	13.23	1.000	101.25									21.510	15.70					116.95	
12	8007016	装载质量12t以内自卸汽车	794.19	276.880	276.88	1.000	101.25					61.600	415.18								0.88	517.31	
13	8007043	容量10000L以内洒水汽车	1063.64	605.760	605.76	1.000	101.25					52.800	355.87								0.76	457.88	
14	8009030	提升质量25t以内汽车式起重机	1319.74	841.180	841.18	2.000	202.50					40.650	273.98								2.08	478.56	