

凌云县伶站乡均亭村六任屯至初化村老西亭路口道路硬
化建设项目

施工图设计

总长：2.648 公里

中城恒业设计集团有限公司

二〇二六年三月

第一篇

总体设计

第一篇 总说明

一、测设标准

凌云县伶站乡均亭村六任屯至初化村老西亭路口道路硬化建设项目施工图设计工作是参照甲乙双方初步商定以及部颁有关标准进行的。接到测设任务后，我公司即组织技术人员，按甲方要求完成所有外业勘察调查工作及施工图设计文件。测设路线总长 2.648km，道路硬化长 2.648km，参照交通部现行规范四级公路标准进行测设任务。

(一)、采用的主要技术指标如下：

计算行车速度：20km/h；

路基宽度：5.10m 含. 水沟 0.6m

路面类型及宽度：水泥混凝土路面，宽度为 3.5m。两侧各 0.5m 土路肩。

汽车荷载：公路—II 级

设计洪水频率：大、中桥为 1/50；小桥涵及路基为 1/25；有 18 米直径 500mm 涵管。

(二)、设计规范

- 1、 中华人民共和国行业标准《公路工程技术标准》（JTG B01—2014）；
- 2、 中华人民共和国行业标准《公路路线设计规范》（JTG D20—2017）；
- 3、 中华人民共和国行业标准《公路路基设计规范》（JTG D30—2015）；
- 4、 中华人民共和国行业标准《公路桥涵设计通用规范》（JTG D60—2015）；
- 5、 中华人民共和国行业标准《公路桥涵地基与基础设计规范》（JTG 3363—2019）；
- 6、 中华人民共和国行业标准《公路桥涵施工技术规范》（JTG/T 3650—2020）；
- 7、 中华人民共和国行业标准《公路水泥混凝土路面设计规范》（JTG

D40—2011）。

二、路线起讫点、中间控制点、全长、所经主要河流、村镇及工程概况

凌云县伶站乡均亭村六任屯至初化村老西亭路口道路硬化建设项目，位于凌云，全长 2.648 公里。

三、沿线地形、地质、地震、气候、水文等自然特征

1、地形地貌

路线所经地地势自东向西倾斜，低、中山丘。全县群山起伏，地貌由土山和石灰岩喀斯特山地两大类型构成。

2、工程地质

路线所经过的地形地貌为岩溶山地峰丛、峰林，没有水源林，路线起伏较大，地质结构较为简单，地质条件良好，路基稳定，对路线布设和公路修筑较为有利。

3、地震

根据广西地震记载及《中国地震动参数区划图》（GB18306~2001），本工程所在地区地震动峰值加速度为 0.05g，一般道路工程不考虑设防。

4、气候

凌云县属亚热带季风气候，冬不严寒，夏不酷暑，冬短夏长，秋高气爽，年平均日照 1443 小时；年平均太阳总辐射为 95.81 千卡/平方厘米；年均气温

19℃~20.4℃；年平均降雨量 1235 毫米。由于受季风影响强烈，加上境内地形起伏较大，山高谷深等因素，一年约有半年时间处于热带暖湿气团控制之

下，水气输送十分丰富，气流极易展开辐射。因此，凌云县成为广西暴雨中心之一，年平均降雨天为 151 天。同时，受喀斯特地貌和南亚热带季风气的影响，干湿

分明，夏季降雨量大于蒸发量，洪涝灾害时有发生，冬春两季干燥少雨，干旱灾害频繁。

5、水文特征

项目区路线所经地域为山岭重丘区，土石山结合，适合机械、人工配合施工，沿线地表水充足，施工用水方便。冬季雨季施工对工程质量影响不大。

四、与周围环境和自然景观相协调情况

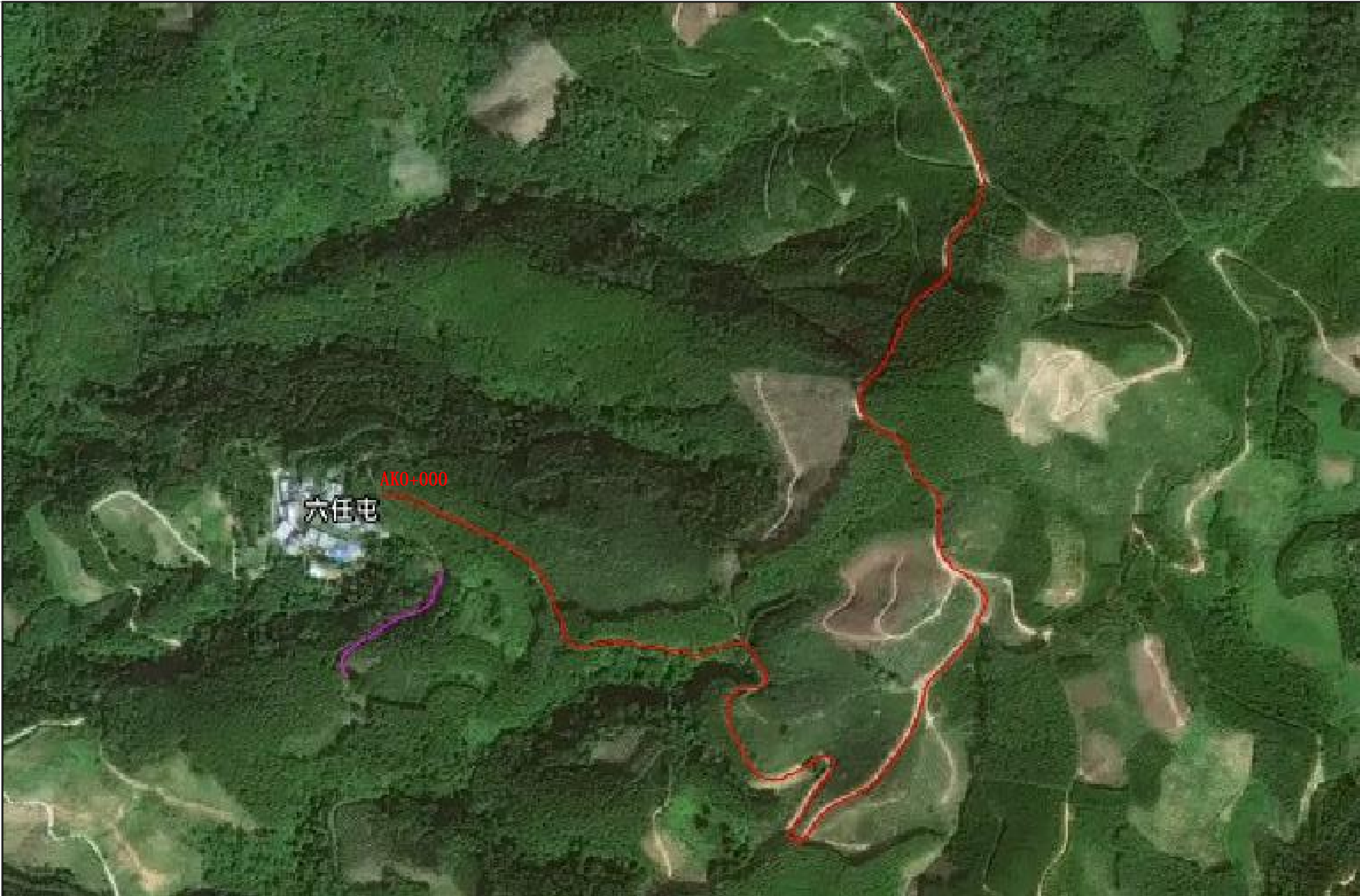
路线设计时考虑了路线对当地环境的影响；少破坏沿线地貌地形、天然树木等。线型设计尽量采用较大平曲线、竖曲线半径，形成合理的平纵组合和良好的空间线形。使路线顺畅舒展，与自然景观融为一体。在施工过程还应加强防尘防噪和防止水土流失对周边环境的污染。

五、与有关部门协商情况

1. 与有关部门协商情况

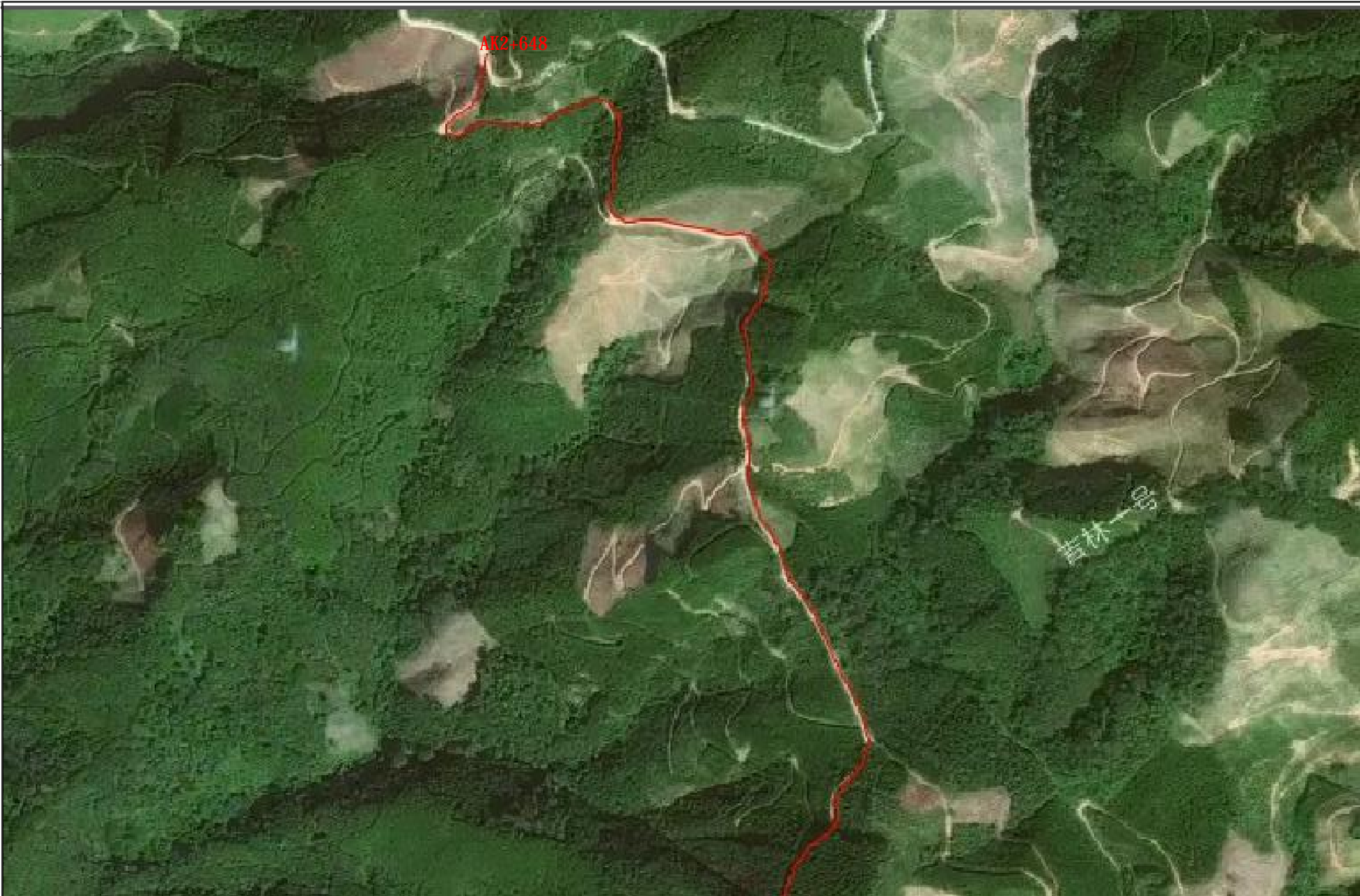
在测设计过程中，我们主动与有关部门进行联系协商，并得到了项目沿线居民及当地政府的大力支持和帮助，最终外业测量及资料收集工作得以顺利完成。

专业	日期	签名
专业	日期	签名
专业	日期	签名



中城恒业设计集团有限公司 ZHONGCHENG HENGYE DESIGN GROUP LIMITED 资质证书编号: A352012676	工程名称	凌云县伶站乡均亭村六任屯至初化村老西亭路口道路硬化建设项目	项目负责人		设计	赵怡	图名	项目位置图一	建设单位	凌云县伶站瑶族乡人民政府	
	单项名称	公路工程	专业负责人		审核		复核		日期		图号

日期	
签名	
专业	
日期	
签名	
专业	



中城恒业设计集团有限公司 ZHONGCHENG HENGYE DESIGN GROUP LIMITED 资质证书编号: A352012676	工程名称	凌云县伶站乡均亭村六任屯至初化村老西亭路口道路硬化建设项目	项目负责人		设计	赵怡	图名	项目位置图二	建设单位	凌云县伶站瑶族乡人民政府	
	单项名称	公路工程	专业负责人		审核		复核		日期		图号

第二篇

路线

说明书

根据规范及地方标准，路线纵坡设计原则上不应大于10%，考虑到本项目为村屯等外扶贫道路项目，原路纵面指标较低，受地形及建设资金的限制，部分路段的纵坡设计等于10%，

1 路线起讫点、中间控制点、全长、沿线主要城镇、河流、公路及铁路等及技术标准、工程概况

1.1 路线起讫点、中间控制点、全长

凌云县伶站乡均亭村六任屯至初化村老西亭路口道路硬化建设项目位于凌云县伶站乡均亭村六任屯至初化村，**全长 2.648 公里。**

本项目主要控制点有：路线起终点及旧路。

1.2 沿线主要城镇、河流、公路及铁路

主要城镇：百色市凌云县。

沿线水域：无。

沿线相关公路主要有：村屯公路。

沿线相关铁路主要有：无

1.3 技术标准及工程概况

1.3.1 路线平纵面指标

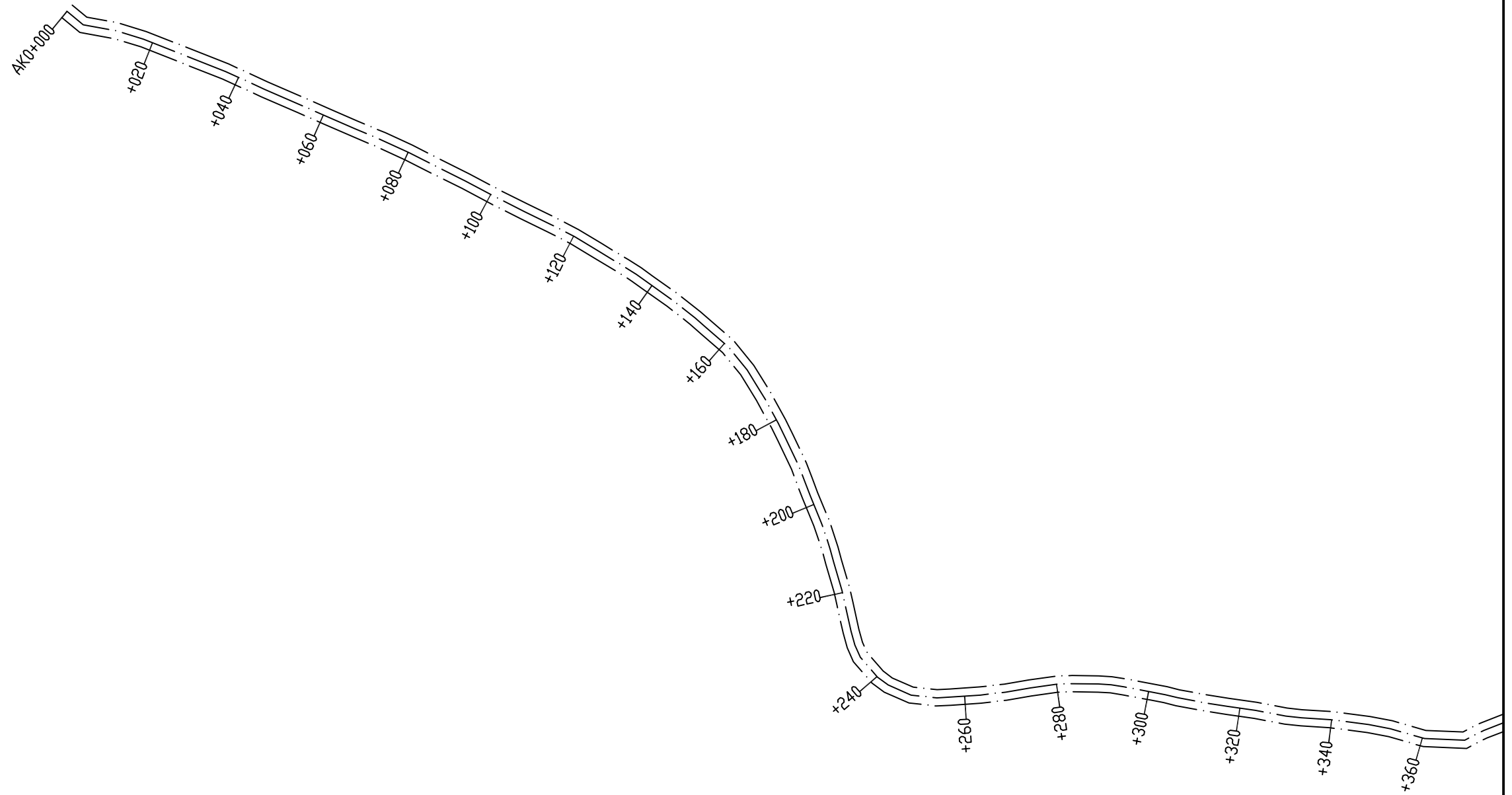
1.3.1.1 路线平面设计

平面设计根据实际情况，结合路线设计规范，以规范为设计原则，路线基本沿原有道路布设，旧路条件较好的路段尽量满足规范要求，困难路段则适当降低技术标准，**全长 2.648 公里。**

1.3.1.2 路线纵面设计

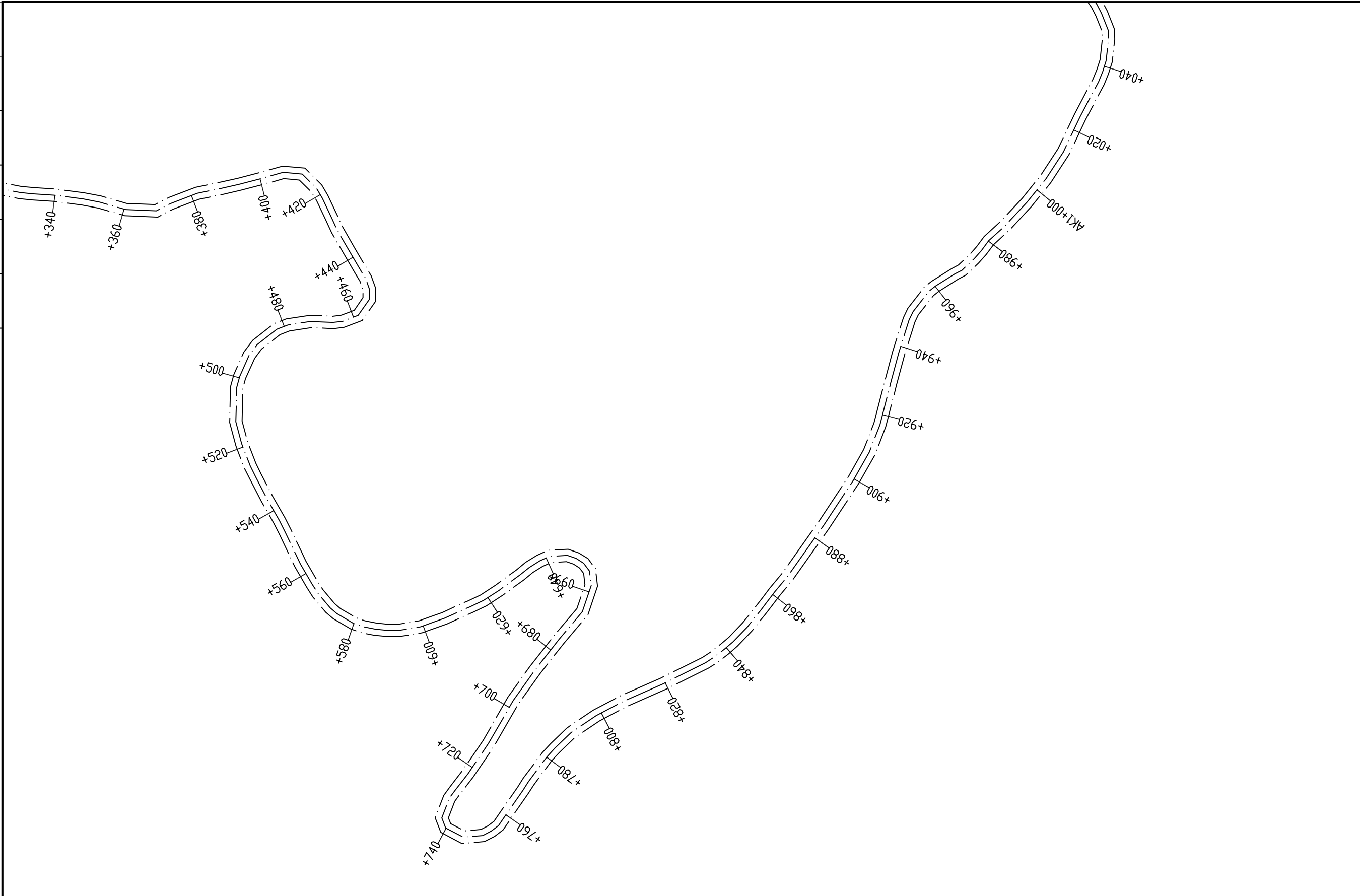
本项目路基设计标高采用路基左侧或右侧边缘标高作为设计标高，弯道路段采用弯道内侧路基边缘标高为设计标高。为最大程度的利用旧路，纵断面的设计主要考虑在旧路基上加铺路面结构层，尽量减少路基施工对环境及村民的影响。

专业	签名	日期
专业	签名	日期
专业	签名	日期



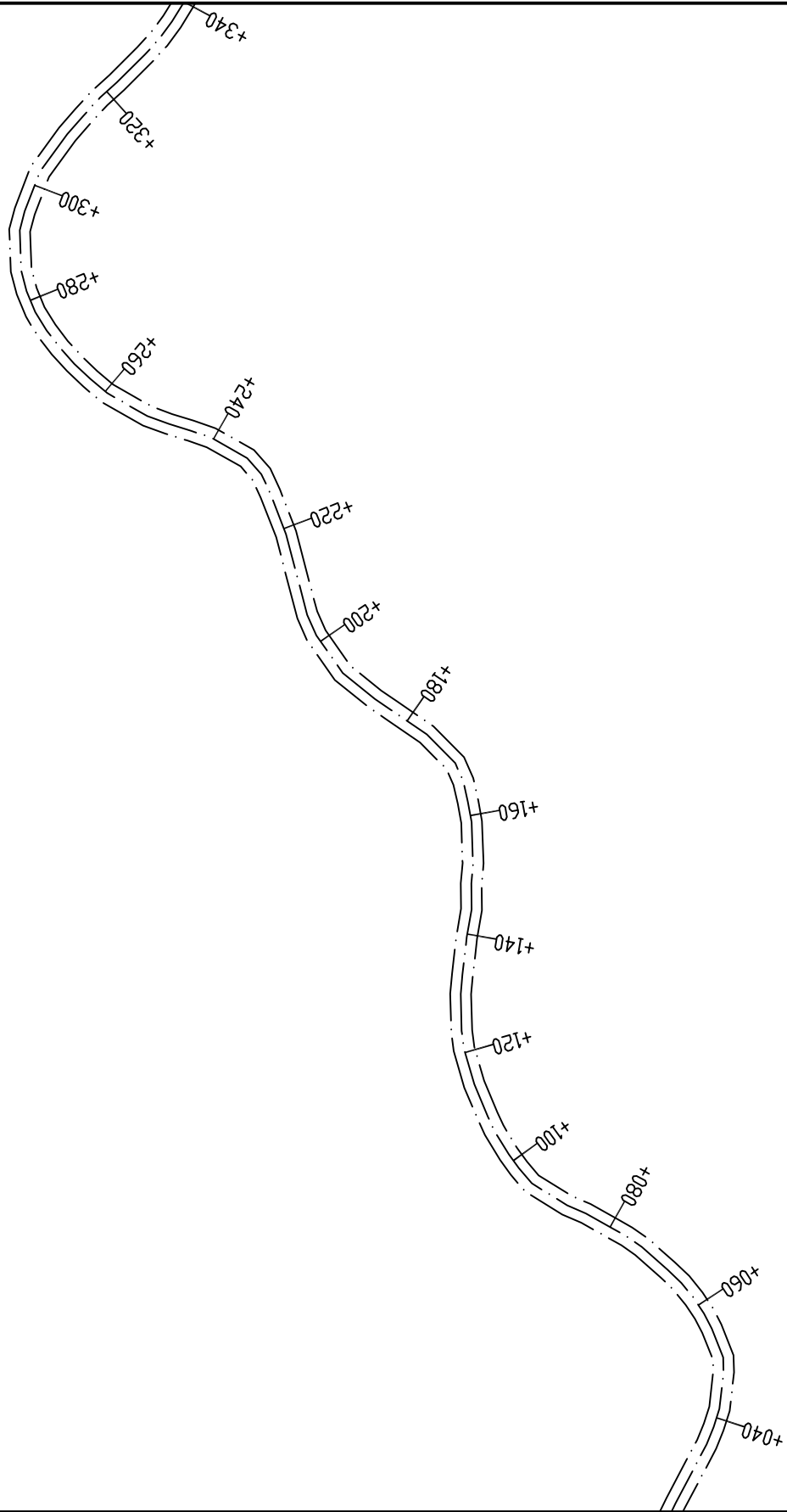
中城恒业设计集团有限公司 ZHONGCHENG HENGYE DESIGN GROUP LIMITED 资质证书编号: A352012676	工程名称	凌云县伶站乡均亭村六任屯至初化村老西亭路口道路硬化建设项目	项目负责人	王斌文	设计	赵怡	图名	路线总体布置图一		建设单位	凌云县伶站瑶族乡人民政府	
	单项名称	公路工程	专业负责人	胡春华	审核	胡春华	复核	何松	日期		图号	GL3-5

专业	签名	日期	专业	签名	日期



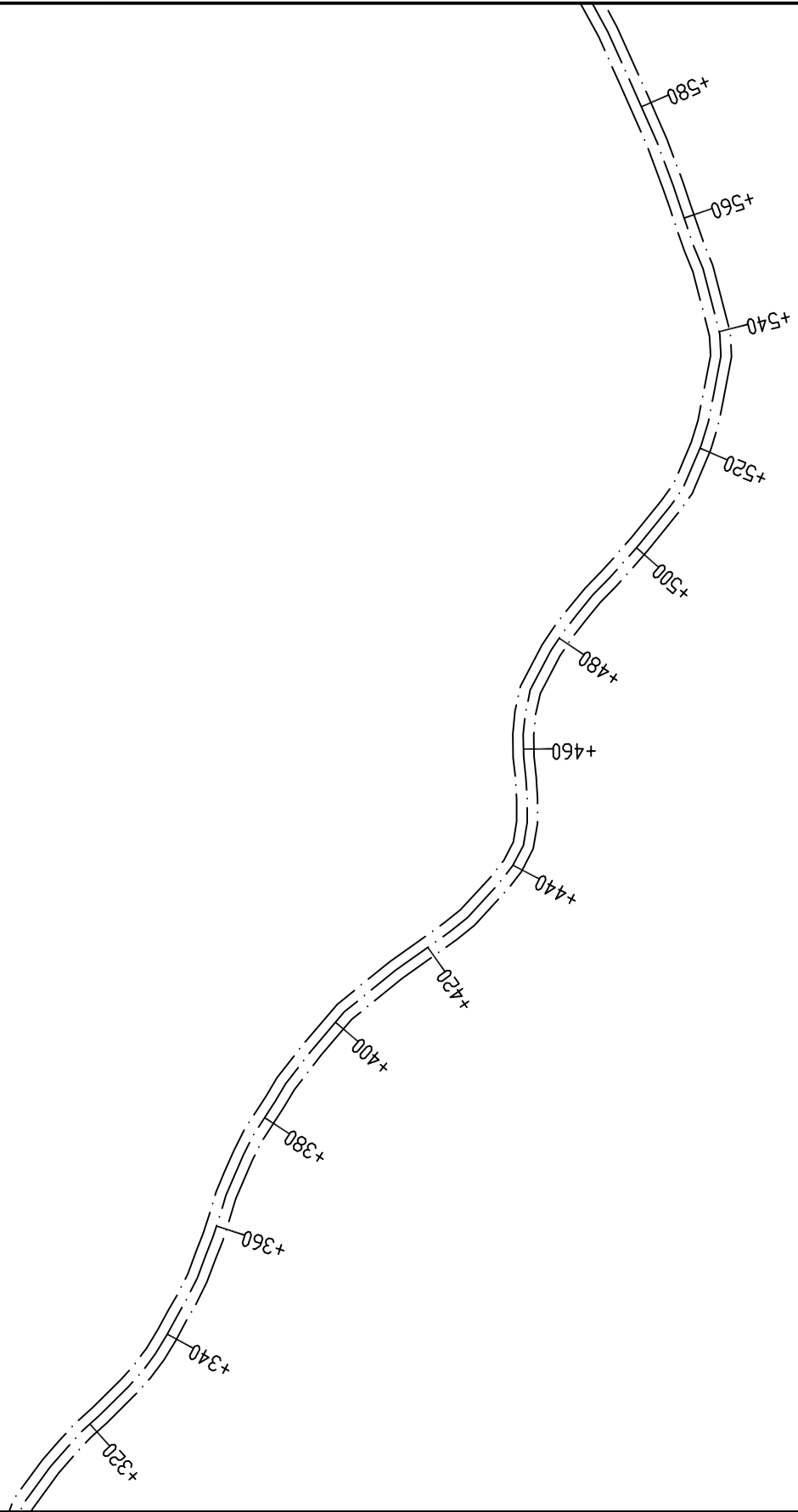
中城恒业设计集团有限公司 ZHONGCHENG HENGYE DESIGN GROUP LIMITED 资质证书编号: A352012676	工程名称	凌云县伶站乡均亭村六任屯至初化村老西亭路口道路硬化建设项目	项目负责人	王斌文	设计	赵怡	图名	路线总体布置图二	建设单位	凌云县伶站瑶族乡人民政府
	单项名称	公路工程	专业负责人	胡春华	审核	胡春华	复核	何松	日期	图号

专业	签名	日期
专业	签名	日期
专业	签名	日期



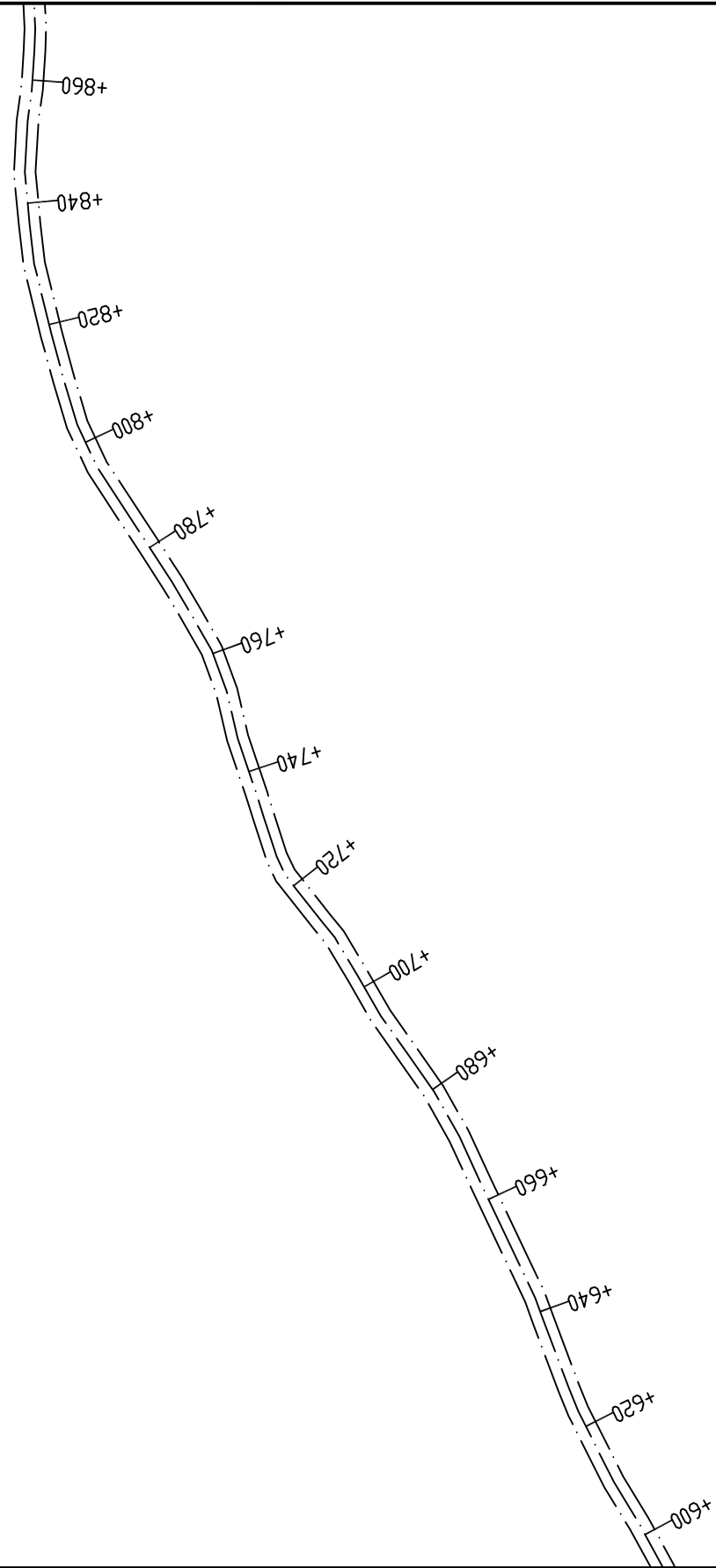
中城恒业设计集团有限公司 ZHONGCHENG HENGYE DESIGN GROUP LIMITED 资质证书编号: A352012676	工程名称	凌云县伶站乡均亭村六任屯至初化村老西亭路口道路硬化建设项目	项目负责人	王斌之	设计	赵怡	图名	路线总体布置图三		建设单位	凌云县伶站瑶族乡人民政府	
	单项名称	公路工程	专业负责人	胡春华	审核	胡春华	复核	何松	日期		图号	GL3-7

日期	
签名	
专业	
日期	
签名	
专业	



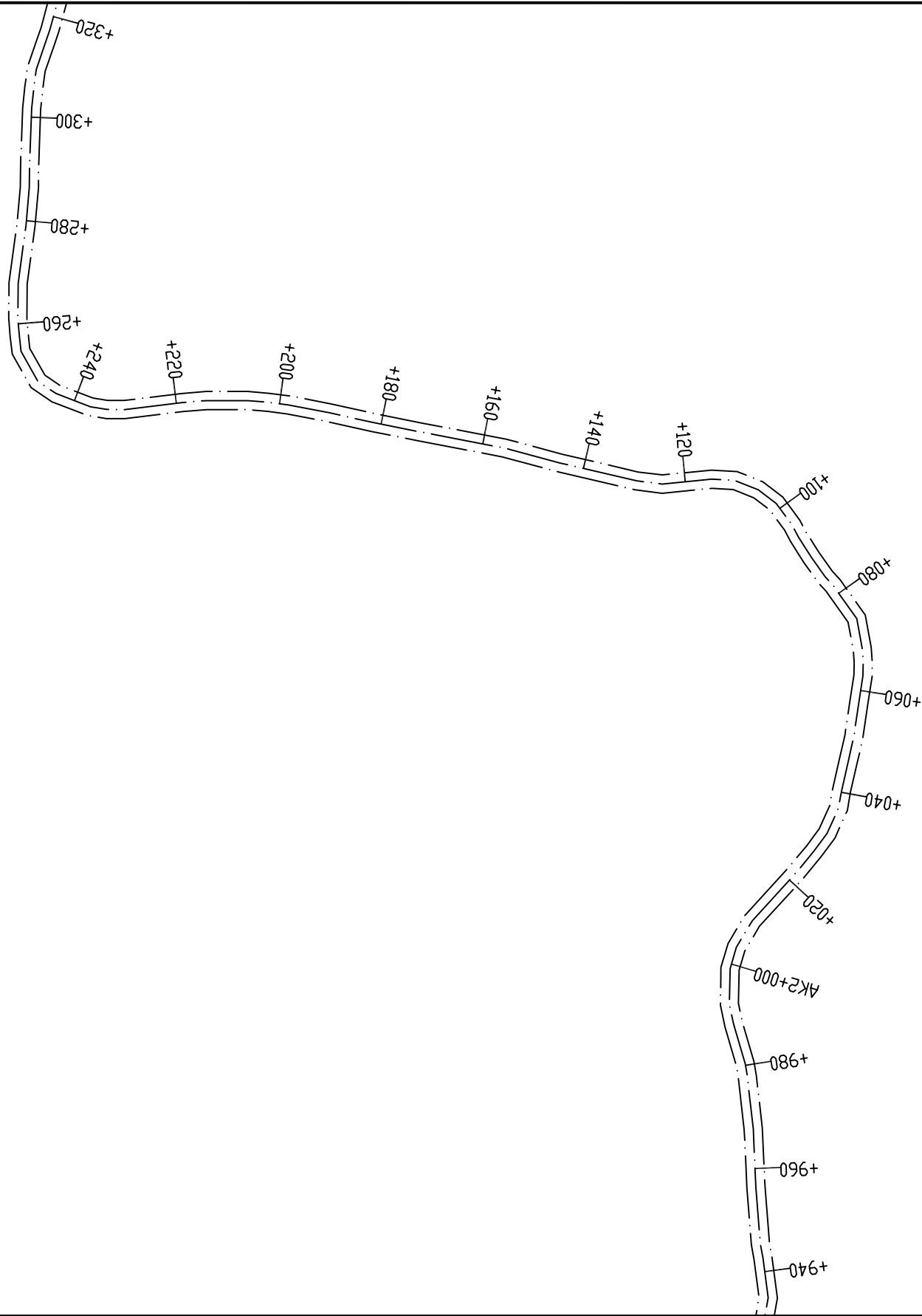
中城恒业设计集团有限公司 ZHONGCHENG HENGYE DESIGN GROUP LIMITED 资质证书编号: A352012676	工程名称	凌云县伶站乡均亭村六任屯至初化村老西亭路口道路硬化建设项目	项目负责人	王斌文	设计	赵怡	图名	路线总体布置图四		建设单位	凌云县伶站瑶族乡人民政府	
	单项名称	公路工程	专业负责人	胡春华	审核	胡春华	复核	何松	日期		图号	GL3-8

日期	
签名	
专业	
日期	
签名	
专业	



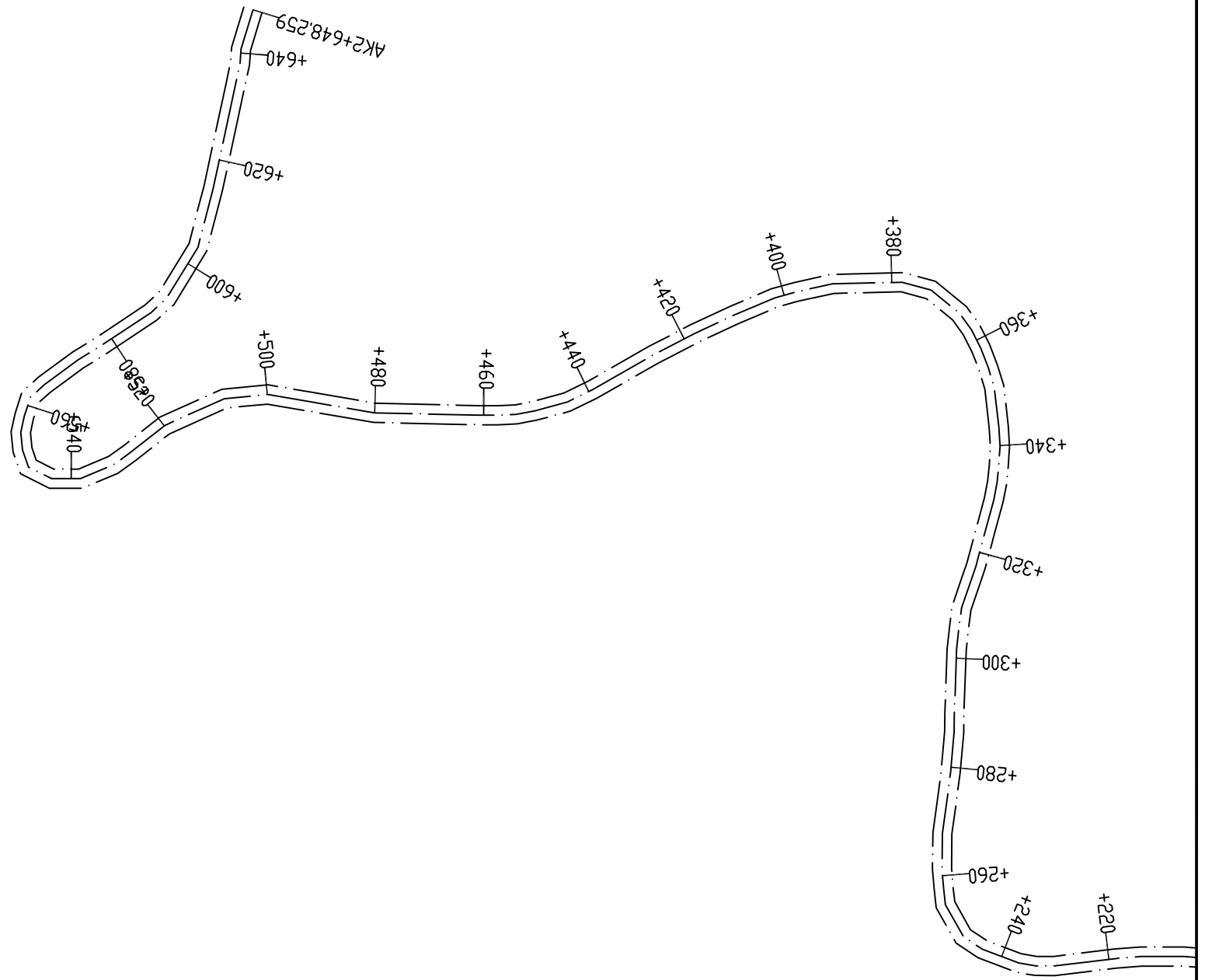
中城恒业设计集团有限公司 ZHONGCHENG HENGYE DESIGN GROUP LIMITED 资质证书编号: A352012676	工程名称	凌云县伶站乡均亭村六任屯至初化村老西亭路口道路硬化建设项目	项目负责人	王斌文	设计	赵怡	图名	路线总体布置图五		建设单位	凌云县伶站瑶族乡人民政府	
	单项名称	公路工程	专业负责人	胡春华	审核	胡春华	复核	何松	日期		图号	GL3-9

专业	签名	日期
专业	签名	日期



中城恒业设计集团有限公司 ZHONGCHENG HENGYE DESIGN GROUP LIMITED 资质证书编号: A352012676	工程名称	凌云县伶站乡均亭村六任屯至初化村老西亭路口道路硬化建设项目	项目负责人	王斌文	设计	赵怡	图名	路线总体布置图六		建设单位	凌云县伶站瑶族乡人民政府	
	单项名称	公路工程	专业负责人	胡春华	审核	胡春华	复核	何松	日期		图号	GL3-10

专业	签名	日期	专业	签名	日期



中城恒业设计集团有限公司 ZHONGCHENG HENGYE DESIGN GROUP LIMITED 资质证书编号: A352012676	工程名称	凌云县伶站乡均亭村六任屯至初化村老西亭路口道路硬化建设项目	项目负责人	王斌之	设计	赵怡	图名	路线总体布置图七		建设单位	凌云县伶站瑶族乡人民政府	
	单项名称	公路工程	专业负责人	胡春华	审核	胡春华	复核	何松	日期		图号	GL3-11

第三篇

路基、路面及排水

说明

1 路基工程

本工程利用原有路基，对原有路基础进行平整压实。

1) 路基横断面

本项目原有路基宽度为 5.1 米，新建路面宽 3.5 米。标准横断面组成为：行车道 1×3.5 米，土路肩 2×0.5 米，车道采用单向倾斜 2.0%的横坡，土路肩采用向外倾斜 3.0%的横坡。

2) 征地拆迁

公路用地按坡脚处或坡顶处外边缘 0 米为公路用地范围，本项目不计征地拆迁。

3) 超高方式

本项目路面横坡采用单向横坡，不设缓和曲线，超高过渡段根据超高值和加宽值计算超度过渡段。采用绕弯道内侧路基边缘线旋转的超高过渡方式，即先将行车道绕弯道内侧路基边缘线旋转，待达到与外侧土路肩同一横坡后，整个断面一同绕弯道内侧路基边缘线旋转，直至达到全超高。外侧土路肩不超高，超高加宽过渡段一般设在紧接圆曲线起点、终点的直线上，在地形困难地段，则将超高、加宽过渡段的一部分插入曲线内，但插入曲线内的长度不得超过超高、加宽过渡段长度的一半。

4) 路基边坡

本项目大部分为低挖路基，全线路堤边坡坡率均采用 1: 1.50，挖方路段路堑边坡坡率均采用 1: 0.5。

5) 土石方计算

本工程原有路基已满足路面硬化要求，道路硬化前对路基础进行平整压实。

2 路基、路面排水系统及其防护设计

1) 路基排水

(1) 填方路段

本项目填方坡脚不设排水沟，施工时注意维持原路两侧的排水系统。

(2) 挖方路段

挖方路基两侧设梯形边沟，下宽 50cm，深 50cm 沟。边沟纵坡一般与路基纵坡一致，当路基纵坡小于 0.3%时，应设置不小于 0.3%沟底纵坡。

2) 路面排水

3 取土坑、弃土堆设计方案，环保及节约用地措施

本项目土方数量较少，施工中产生弃土或需要借土时，可根据实地情况取得当地村民同意后，进行就近取土或弃土处理，设计不另行指定。事后应对取、弃土场进行整平复耕或绿化，通过植草、植树进行绿化，防止水土流失。

3 路面结构设计

(1) 路面结构层组合设计

本项目路面结构层为 15cmC25 混凝土面层，路面结构层组合见下表：

表 3.2.3.4 水泥混凝土路面结构组合

结构名称	厚度 (cm)	交工验收弯沉值 (0.01mm)	
		非不利季节	不利季节
10cm 碎石垫层	10		
C25 混凝土面层	15	-	-
原有路基		-	-
路基顶 (回弹模量 40MPa)		246.5	292.5
总厚度	25		

(2) 土路肩

本项目土路肩为 2×0.5m，路肩横坡均为 3%。

路面工程数量表

S3-2

工程名称：凌云县伶站乡均亭村六任屯至初化村老西亭路口道路硬化建设项目

第 1 页 共 1 页

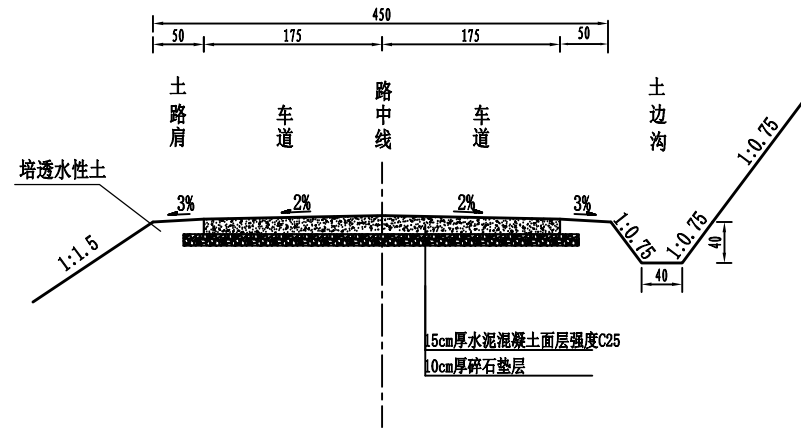
序号	起讫桩号	长度 (m)	行 车 道						路 肩			路面加宽 面积m ²	错车道 面积 m ²	备注
			15cm混凝土面层			10cm碎石调平层			培土路肩					
			宽度 (m)	厚度 (cm)	面积m ²	宽度 (m)	厚度 (cm)	面积m ²	宽度 (m)	厚度 (cm)	体积m ³			
1	2	3	4	5	6	10	11	12	15	16	17	18	19.00	20
1	K0+000-K2+648	2648	3.5	15	9268.00	3.5	10.0	9268.00			317.760		220.50	
	合 计	2648			9268.000			9268.000			317.760		220.500	


编制：

复核：

日期	
签名	
专业	
日期	
签名	
专业	

路面结构设计图 1:50

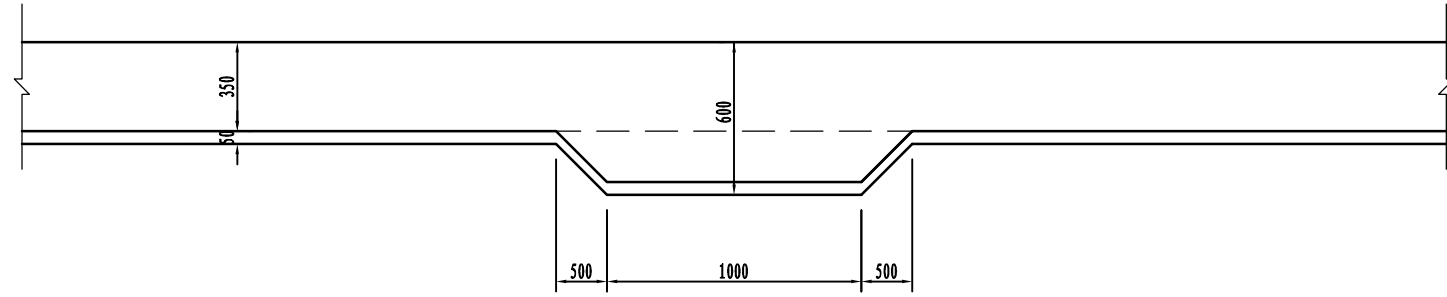


路基土组	粘性土
路面类型	水泥混凝土路面
干湿类型	中湿-干燥
设计弯拉强度	4.5 MPa
行车道路面结构图	图式
	
土基回弹模量 E _s (MPa)	40

注：1、本图尺寸均以厘米计，比例为1:50。
2、路基宽度为4.5m，水泥混凝土路面宽度为3.5m。

中城恒业设计集团有限公司 ZHONGCHENG HENGYE DESIGN GROUP LIMITED 资质证书编号: A352012676	工程名称	凌云县伶站乡均亭村六任屯至初化村老西亭路口道路硬化建设项目	项目负责人	王斌文	设计	赵怡	图名	路面结构设计图	建设单位	凌云县伶站瑶族乡人民政府
	单项名称	公路工程	专业负责人	胡春华	审核	胡春华	复核	何松	日期	图号

日期	
签名	
专业	
日期	
签名	
专业	



路基错车道设置图

一处错车道工程量

加宽面积 (m ²)	31.5
------------------------	------

说明:

- 1、本图尺寸除注明外，均以厘米为单位。
- 2、错车道一般设置在地形较为平坦，位置较宽，少占土地的位置，除增加路面工程量外，其它工程量增加较少。

中城恒业设计集团有限公司
ZHONGCHENG HENGYE DESIGN GROUP LIMITED
资质证书编号: A352012676

工程名称	凌云县伶站乡均亭村六任屯至初化村老西亭路口道路硬化建设项目	项目负责人	王斌文	设计	赵怡	图名	错车道设计图	建设单位	凌云县伶站瑶族乡人民政府
单项名称	公路工程	专业负责人	胡春华	审核	胡春华	复核	何松松	日期	图号 GL3-7

第四篇

桥梁、涵洞

第四篇 桥涵说明

一、设计标准

- 1、《公路工程技术标准》(JTG B01-2014);
- 2、《公路桥涵设计通用规范》(JTG D60-2015);
- 3、《公路钢筋混凝土及预应力混凝土桥涵设计规范》(JTG D62-2004);
- 4、《公路圬工桥涵设计规范》(JTG D61-2005);
- 5、《公路桥涵地基与基础设计规范》(JTG D63-2007);
- 6、《公路工程抗震设计规范》(JTJ B02-2013);
- 7、《公路涵洞设计细则》(JTG D65-04-2007)

二、设计采用的标准

- (1) 设计公路等级: 等外公路
- (2) 计算行车速度: 20km/h
- (3) 路基宽度: 4.5m
- (4) 行车道宽度: 3.5m
- (5) 设计荷载: 公路—II级
- (6) 设计洪水频率: 小桥涵及路基 1/25
- (7) 主体结构设计使用年限: 小桥涵 30年

三、涵洞设计说明

本项目共设涵洞 7 处, 新建钢筋混凝土圆管涵 7 道, 长 35 米。

四、设计理论

(1) 设计采用容许应力计算理论

- ①分别力和极限应力对截面进行应力与裂缝分析及计算。
- ②活载计算理论: 按刚性管节计算即不考虑管节的变形, 也不考虑洞顶土柱

和周围填土间的摩擦力, 采用角度分布法计算, 半无限性体理论核算。

③管节钢筋按纯弯板截面分析, 采用双向配筋管壁设置内外圈两层钢筋, 管节钢筋由裂缝控制设计。

④当填土厚 ≤ 6 米时, 考虑活载影响; 大于 6 米时, 不考虑活载影响。

⑤土重: 按土柱重理论计算, 内摩擦角 $\phi=35^\circ$, 土容重为 18KN/m^3 。

五、设计要点

1、桥涵角度: 指涵洞轴线与路线前进方向的右角, 均为 90° 。

2、涵洞进出水口形式: 八字墙。

3、洞口尺寸按路基边坡的 1: 1.5 进行计算。

4、设计基础形式: 圆管涵 C20 砼基础垫层。

5、材料: 钢筋采用 HPB300、HRB400, 混凝土强度等级为 C20、C30、C40, 片石强度不得低于 MU30。台身及分离式基础采用 C20 混凝土, 整体式基础采用 C20、C25 混凝土, 台帽采用 C30 混凝土, 盖板采用 C30 混凝土, 涵底铺砌采用 M7.5 的浆砌片石。圆管涵管身采用 C30 混凝土, 基础及帽石采用 C20 混凝土, 端墙、抑水墙、洞口铺砌及锥坡等均采用强度等级为 M7.5 的浆砌片石, M10 砂浆勾缝、抹面。

六、盖板涵的施工技术要求

1) 盖板涵台帽施工时应注意预留栓钉位置, 盖板安装后, 用 C20 小石子混凝土填满捣实。

2) 盖板涵预制板必须在混凝土达到设计强度 70%后, 才能脱底模、移运和堆放, 堆放时应在块件端部两点搁置, 不得把上下面倒置。

3) 施工时, 应对钢筋混凝土预制盖板的侧面和明涵盖板顶面进行凿毛处理, 以增强盖板的整体性。

4) 涵洞河床铺砌, 片石缝隙间应填满砂浆防止冲刷, 并使铺砌层起到支撑梁的作用。

5) 涵洞进出口处的八字墙与台墙设缝隔开, 缝内用沥青麻絮填塞。砌筑前应对地基左承载力试验, 如不满足要求, 作相应处理后可以砌筑。

6) 涵洞顶上及涵身两侧不小于 2 倍孔径范围内的填土须分层对称夯实, 压实度达到 96%以上。

7) 施工时, 当洞顶覆土小于 1.0 米时, 严禁任何重型机械通过。

8) 砌筑前应对地基作承载力实验, 若承载力小于设计要求时, 须换填处理后可以砌筑。

9) 涵洞施工时, 应设置上拱度。除高填土和长、大孔径涵洞需要计算外, 一般涵洞的预设上拱度, 可按下表设置。但入口流水槽面的高程不宜低于涵身中部流水槽面的高程。

10) 涵洞施工放样时, 应认真核对进出口标高, 水流方向及角度, 若发现与现有沟渠底标高、角度差异过大或涵洞有可能悬空时, 应及时予以调整。

11) 涵洞设计进、出口可能与原沟渠有所偏差, 施工时应注意洞口与原沟、渠或路基边沟顺接, 以保证流水畅通, 特别是排水涵的出口应按图中设计并结合实际地形找到出口, 避免冲毁农田。

七、施工方法及注意事项

1、涵洞顶及涵身两侧在不小于两倍孔径范围内的填土须分层对称夯实, 相对密度达到 95%。

2、当洞顶覆土厚度小于 0.5 米时, 施工过程中严禁任何重型机械和车辆通过。

3、每隔 4~6 米设一道垂直于涵洞轴线的沉降缝, 沉降缝贯穿于整个断面,

缝宽 1~2 厘米, 内用沥青麻絮填塞。

4、圆管涵采用预制管节, 安装时人工安装。

5、其它未尽事宜及注意事项参照公路桥涵施工技术规范及有关图表说明。

圆管涵工程数量表

凌云县伶站乡均亭村六任屯至初化村老西亭路口道路硬化建设项目

S4-3 第 1 页 共 1 页

编号	中心桩号	交角 (度)	孔数-跨径×净高 (孔-米)	涵长 (米)	结构类型	进出口形式		工程数量													备注	
						进口	出口	混凝土 (m³)					M10砂浆砌片块石 (m3)	钢筋		基底填筑碎石土 (m3)	拆除既有圻工结构 (m3)	挖除20cm既有水泥路面 (m3)	台背回填砂砾石 (m³)	开挖 (m³)		
								管身(成品预制管) (C30砼)	端墙 (C20砼)	管座 (C20砼)	基础 (C20砼)	帽石、挡块 (C20砼)		洞口跌水井、铺砌沟	HPB300 (Kg)					HRB400 (Kg)		土方
1	2	3	4	5	6	7	8	9	10	11	12	13	14	15	16	17	18	19	20	21	22	23
1	K0+350	90	1-Φ0.60	5.0	钢筋砼圆管涵	铺砌沟	铺砌沟	1.5	8	3.6		0.35	11.5	348.0		4.4			40	26		管涵采用预制成品，新建位置现场确定
2	K0+700	90	1-Φ0.60	5.0	钢筋砼圆管涵	铺砌沟	铺砌沟	1.5	8	3.6		0.35	11.5	348.0		4.4			40	26		
3	K0+900		1-Φ0.60	5.0	钢筋砼圆管涵	铺砌沟	铺砌沟	1.5	8	3.6		0.35	11.5	348.0		4.4			40	26		
4	K1+300		1-Φ0.60	5.0	钢筋砼圆管涵	铺砌沟	铺砌沟	1.5	8	3.6		0.35	11.5	348.0		4.4			40	26		
5	K1+600		1-Φ0.60	5.0	钢筋砼圆管涵	铺砌沟	铺砌沟	1.5	8	3.6		0.35	11.5	348.0		4.4			40	26		
6	K1+900		1-Φ0.60	5.0	钢筋砼圆管涵	铺砌沟	铺砌沟	1.5	8	3.6		0.35	11.5	348.0		4.4			40	26		
7	K2+300		1-Φ0.60	5.0	钢筋砼圆管涵	铺砌沟	铺砌沟	1.5	8	3.6		0.35	11.5	348.0		4.4			40	26		
8																						
9																						
10																						
11																						
12																						
13																						
14																						
15																						
16																						
17																						
18																						
19																						
20																						
	合计			35.0				10.5	56.0	24.9		2.5	80.6	2435.8		31.0			280.0	185.2		

编制：余翠芬

复核：李军

第五篇

工程预算书

全标段工程量清单汇总表

建设工程名称：凌云县伶站乡均亭村六任屯至初化村老西亭路口道路硬化建设项目

编制时间：

第 1 页 共 1 页

01-1表

项次	工程或费用名称	单位	总数量	估算金额（元）				技术经济 指标	各项费 用比例 （%）	备注
				凌云县伶站乡均 亭村六任屯至初 化村老西亭路口						
1	第100章至第700章合计			899477				899477	100.00	
100	清单 第100章 总 则			13293				13293	1.48	
200	清单 第200章 路 基			1668				1668	0.19	
300	清单 第300章 路 面			829097				829097	92.18	
400	清单 第400章 桥梁、涵洞			55419				55419	6.16	
9	已包含在清单合计中的材料、工程设备、专业工程暂估价合计									
10	清单合计减去材料、工程设备、专业工程暂估价合计			899477				899477	100.00	
11	计日工合计									
11.1	劳务									
11.2	材料									
11.3	施工机械									
12	暂列金额（不计日工总额）									
13	招标控制价			899477				899477	100.00	

编制：

复核：

表A.0.2-5 总预算表

建设项目名称：凌云县伶站乡均亭村六任屯至初化村老西亭路口道路硬化建设项目

编制范围：凌云县伶站乡均亭村六任屯至初化村老西亭路口道路硬化建设项目

第 1 页 共 1 页

01表

分项编号	工程或费用名称	单位	数量	金额（元）	技术经济指标	各项费用比例（%）	备注
1	第100章至第700章合计			899477		100.00	
100	清单 第100章 总则			13293		1.48	
102	工程管理			13293		1.48	
102-3	安全生产费	总额		13293		1.48	
200	清单 第200章 路基			1668		0.19	
202	场地清理			1668		0.19	
202-1	清理与掘除			1668		0.19	
-a	路基机械整修路	m2	9268	1668	0.18	0.19	
300	清单 第300章 路面			829097		92.18	
302	垫层			150883		16.77	
302-1	垫层						
302-1	碎石垫层			150883		16.77	
-a	10cm厚碎石垫层	m2	9268	150883	16.28	16.77	
312	15cm厚C25混凝土路面			666184		74.06	
312-1	15cm厚C25混凝土路面			666184		74.06	
-a	15cm厚C25混凝土路面	m2	9268	666184	71.88	74.06	
313	路肩培土、中央分隔带回填土、土路肩加固及路缘			12030		1.34	
313-1	路肩培土	m3	317.76	12030	37.86	1.34	
400	清单 第400章 桥梁、涵洞			55419		6.16	
419	圆管涵及倒虹吸管涵			55419		6.16	
419-1	1-φ0.6钢筋混凝圆管涵II	m	35.7	55419	1552.35	6.16	
9	已包含在清单合计中的材料、工程设备、专业工程暂估价合计						
10	清单合计减去材料、工程设备、专业工程暂估价合			899477		100.00	
11	计日工合计						
11.1	劳务						
11.2	材料						
11.3	施工机械						
12	暂列金额（不计日工总额）						
13	招标控制价			899477		100.00	

编制：

复核：

表A.0.2-6 人工、主要材料、施工机械台班数量汇总表

建设项目名称：凌云县伶站乡均亭村六任屯至初化村老西亭路口道路硬化建设项目

编制范围：凌云县伶站乡均亭村六任屯至初化村老西亭路口道路硬化建设项目

第 1 页 共 2 页

02表

代号	规格名称	单位	单价(元)	总数量	分项统计										场外运输损耗		
					清单第200章路基	清单第300章路面	清单第400章桥梁、涵洞								辅助生产	%	数量
1001001	人工	工日	101.25	649.676		566.540	83.136										
1051001	机械工	工日	101.25	183.230	2.688	176.991	3.551										
1	1-φ0.6钢筋混凝土管涵II	m	183.19	35.700			35.700										
2003004	型钢(工字钢,角钢)	t	3600.37	0.009		0.009											
2003025	钢模板(各类定型大块钢模板)	t	4690.00	0.012			0.012										
2009013	螺栓(混合规格)	kg	7.35	1.448			1.448										
2009028	铁件(铁件)	kg	5.49	4.129			4.129										
2009030	铁钉(混合规格)	kg	5.49	4.536			4.536										
3001001	石油沥青	t	4600.00	1.001		1.001											
3003002	汽油(92号)	kg	9.15	8.432			8.432										
3003003	柴油(0号,-10号,-20号)	kg	6.74	2299.462	88.847	2145.472	65.143										
3005001	煤	t	561.95	0.213		0.213											
3005002	电	kW·h	0.73	7076.006		7050.033	25.973										
3005004	水	m ³	3.84	254.968		194.628	60.340										
4003002	锯材(中板δ=19~35mm,中方混合规格)	m ³	1238.94	0.529			0.529										
5503005	中(粗)砂(混凝土、砂浆用堆方)	m ³	116.50	725.305		680.735	44.570										
5505005	片石(码方)	m ³	80.85	92.575			92.575										
5505013	碎石(4cm)(最大粒径4cm堆方)	m ³	102.91	1238.949		1176.943	62.006										
5505016	碎石(未筛分碎石统料堆方)	m ³	102.91	1153.495		1153.495											
5509002	42.5级水泥	t	407.08	550.505		534.606	15.899										
7801001	其他材料费	元	1.00	2581.711		2508.848	72.863										
8001027	斗容量1.0m ³ 履带式单斗挖掘机(WY100液压)	台班	1132.51	0.360			0.360										
8001045	斗容量1.0m ³ 轮胎式装载机(ZL20)	台班	546.39	0.644			0.644										
8001058	功率120kW以内平地机(F155)	台班	1122.28	3.244	0.741	2.502											
8001079	机械自身质量8~10t光轮压路机(2Y-8/10)	台班	375.22	1.205	1.205												
8001081	机械自身质量12~15t光轮压路机(3Y-12/15)	台班	554.06	2.132		2.132											
8001083	机械自身质量18~21t光轮压路机(3Y-18/21)	台班	706.46	4.078		4.078											
8001085	机械自身质量0.6t手扶式振动碾	台班	157.34	6.673		6.673											
8003076	摊铺宽度3.0~9.0m滑模式水泥混凝土摊铺机(SF30)	台班	2558.93	2.132		2.132											
8003083	混凝土电动刻纹机(RQF180)	台班	255.22	66.915		66.915											
8003085	电动混凝土切缝机(含锯片摊销费用)(SLF)	台班	202.97	26.201		26.201											
8005004	出料容量500L以内强制式混凝土搅拌机(JW500,JS500)	台班	250.08	33.365		33.365											
8005010	出料容量400L以内灰浆搅拌机(UJ325)	台班	130.18	1.208			1.208										
8007015	装载质量10t以内自卸汽车(QD361)	台班	716.24	11.400		11.400											

编制：

复核：

表A.0.2-6 人工、主要材料、施工机械台班数量汇总表

建设项目名称：凌云县伶站乡均亭村六任屯至初化村老西亭路口道路硬化建设项目

编制范围：凌云县伶站乡均亭村六任屯至初化村老西亭路口道路硬化建设项目

代号	规格名称	单位	单价(元)	总数量	分项统计										场外运输损耗			
					清单第 200章 路基	清单第 300章 路面	清单第 400章 桥梁、涵洞									辅助生产	%	数量
8007043	容量10000L以内洒水汽车	台班	1063.64	14.829		14.829												
8009025	提升质量5t以内汽车式起重机(QY5)	台班	649.93	0.328			0.328											
8009030	提升质量25t以内汽车式起重机(QY25)	台班	1319.74	0.162			0.162											
8099001	小型机具使用费	元	1.00	9.597			9.597											

编制：

复核：

表A.0.2-7 建筑安装工程费计算表

建设项目名称：凌云县伶站乡均亭村六任屯至初化村老西亭路口道路硬化建设项目

编制范围：凌云县伶站乡均亭村六任屯至初化村老西亭路口道路硬化建设项目

第 1 页 共 1 页

03表

序号	分项编号	工程名称	单位	工程量	定额直接费(元)	定额设备购置费(元)	直接费(元)				设备购置费	措施费	企业管理费	规费	利润(元)	税金(元)	金额合计(元)	
							费率(%)	税率(%)	合计	合计					合计	单价		
1	2	3	4	5	6	7	8	9	10	11	12	13	14	15	16	17	18	19
1	100	清单 第100章 总 册															13293	
2	102	工程管理															13293	
3	102~3	安全生产费	总额														13293	
4	200	清单 第200章 路 基			1359				1284	1284		20	37	91	105	138	1668	
5	202	场地清理			1359				1284	1284		20	37	91	105	138	1668	
6	202~1	清理与掘除			1359				1284	1284		20	37	91	105	138	1668	
7	~a	路基机械整修路	m2	9268.000	1359				1284	1284		20	37	91	105	138	1668	0.18
8	300	清单 第300章 路 面			584219		57362	544772	68052	670186		5977	14415	25220	44862	68459	829097	
9	302	垫层			96372		469	118706	8053	127229		873	2339	575	7389	12456	150883	
10	302~1	碎石垫层			96372		469	118706	8053	127229		873	2339	575	7389	12456	150883	
11	~a	10cm厚碎石垫层	m2	9268.000	96372		469	118706	8053	127229		873	2339	575	7389	12456	150883	16.28
12	312	15cm厚C25混凝土路面			479826		50297	426066	58949	535312		4963	11881	22209	36853	55010	666184	
13	312~1	15cm厚C25混凝土路面			479826		50297	426066	58949	535312		4963	11881	22209	36853	55010	666184	
14	~a	15cm厚C25混凝土路面	m2	9268.000	479826		50297	426066	58949	535312		4963	11881	22209	36853	55010	666184	71.88
15	313	路肩培土、中央分隔带回填土、土路肩加固及路			8022		6596		1050	7645		141	195	2436	620	993	12030	
16	313~1	路肩培土	m3	317.760	8022		6596		1050	7645		141	195	2436	620	993	12030	37.86
17	400	清单 第400章 桥 梁			38874		8418	33145	1353	42916		538	1420	2940	3030	4576	55419	
18	419	圆管涵及倒虹吸管涵			38874		8418	33145	1353	42916		538	1420	2940	3030	4576	55419	
19	419~1	1-φ0.6钢筋混凝土圆管涵	m	35.700	38874		8418	33145	1353	42916		538	1420	2940	3030	4576	55419	1552.35
合计				8.306	624452		65780	577918	70689	714387		6535	15873	28251	47997	73174	899477	108292.44

编制：

复核：

表A.0.2-8 综合费率计算表

建设项目名称：凌云县伶站乡均亭村六任屯至初化村老西亭路口道路硬化建设项目
 编制范围：凌云县伶站乡均亭村六任屯至初化村老西亭路口道路硬化建设项目

序号	工程类别	措施费 (%)										企业管理费 (%)						规费 (%)						
		冬季 施工 增加 费	雨季 施工 增加 费	夜间 施工 增加 费	高原 地区 施工 增加 费	风沙 地区 施工 增加 费	沿海 地区 施工 增加 费	行车 干扰 施工 增加 费	施工 辅助 费	工地 转移 费	综合费率		基本 费用	主副 食运 费补 贴	职工 探亲 路费	职工 取暖 补贴	财务 费用	综合 费率	养老 保险 费	失业 保险 费	医疗 保险 费	工伤 保险 费	住房 公积 金	综合 费率
											I	II												
1	2	3	4	5	6	7	8	9	10	11	12	13	14	15	16	17	18	19	20	21	22	23	24	25
01	土方		0.939						0.521		0.939	0.521	2.747					2.747	16.000	0.500	7.500	1.000	8.500	33.500
02	石方		0.876						0.470		0.876	0.470	2.792					2.792	16.000	0.500	7.500	1.000	8.500	33.500
03	运输		0.959						0.154		0.959	0.154	1.374					1.374	16.000	0.500	7.500	1.000	8.500	33.500
04	路面		0.940						0.818		0.940	0.818	2.427					2.427	16.000	0.500	7.500	1.000	8.500	33.500
04-1	路面(隧道路面)								0.818			0.818	2.427					2.427	16.000	0.500	7.500	1.000	8.500	33.500
05	隧道								1.195			1.195	3.569					3.569	16.000	0.500	7.500	1.000	8.500	33.500
06	构造物 I		0.622						1.201		0.622	1.201	3.587					3.587	16.000	0.500	7.500	1.000	8.500	33.500
06-1	构造物 I(绿化)		0.622						1.201		0.622	1.201	3.587					3.587	16.000	0.500	7.500	1.000	8.500	33.500
07	构造物 II		0.742						1.537		0.742	1.537	4.726					4.726	16.000	0.500	7.500	1.000	8.500	33.500
08	构造物 III(一般)		1.497						2.729		1.497	2.729	5.976					5.976	16.000	0.500	7.500	1.000	8.500	33.500
08-1	构造物 III(室内)								2.729			2.729	5.976					5.976	16.000	0.500	7.500	1.000	8.500	33.500
08-2	构造物 III(桥梁)		1.497						2.729		1.497	2.729	5.976					5.976	16.000	0.500	7.500	1.000	8.500	33.500
08-3	构造物 III(设备安装)								2.729			2.729	5.976					5.976	16.000	0.500	7.500	1.000	8.500	33.500
09	技术复杂大桥		0.907						1.677		0.907	1.677	4.143					4.143	16.000	0.500	7.500	1.000	8.500	33.500
10	钢材及钢结构(一般)								0.564			0.564	2.242					2.242	16.000	0.500	7.500	1.000	8.500	33.500
10-1	钢材及钢结构(桥梁)								0.564			0.564	2.242					2.242	16.000	0.500	7.500	1.000	8.500	33.500
10-2	钢材及钢结构(金属标志牌等)								0.564			0.564	2.242					2.242	16.000	0.500	7.500	1.000	8.500	33.500

编制：

复核：

表A.0.2-9 综合费计算表

建设项目名称：凌云县伶站乡均亭村六任屯至初化村老西亭路口道路硬化建设项目

编制范围：凌云县伶站乡均亭村六任屯至初化村老西亭路口道路硬化建设项目

序号	工程名称	措施费										企业管理费						规费						
		冬季 施工 增加 费	雨季 施工 增加 费	夜间 施工 增加 费	高原 地区 施工 增加 费	风沙 地区 施工 增加 费	沿海 地区 施工 增加 费	行车 干扰 施工 增加 费	施工 辅助 费	工地 转移 费	综合费用		基本 费用	主副 食运 费补 贴	职工 探亲 路费	职工 取暖 补贴	财务 费用	综合 费用	养老 保险 费	失业 保险 费	医疗 保险 费	工伤 保险 费	住房 公积 金	综合 费用
											I	II												
1	2	3	4	5	6	7	8	9	10	11	12	13	14	15	16	17	18	19	20	21	22	23	24	25
1	路基机械整修路		13						7		13	7	37					37	44	1	20	3	23	91
2	10cm厚碎石垫层		85						788		85	788	2339					2339	275	9	129	17	146	575
3	15cm厚C25混凝土路面		988						3976		988	3976	11881					11881	10607	331	4972	663	5635	22209
4	路肩培土		75						66		75	66	195					195	1163	36	545	73	618	2436
5	1-φ0.6钢筋混凝圆管涵II		75						463		75	463	1420					1420	1404	44	658	88	746	2940
6	合计：		1235						5300		1235	5300	15873					15873	13493	422	6325	843	7168	28251

编制：

复核：

表A.0.2-14 人工、材料、施工机械台班单价汇总表

建设项目名称：凌云县伶站乡均亭村六任屯至初化村老西亭路口道路硬化建设项目
 编制范围：凌云县伶站乡均亭村六任屯至初化村老西亭路口道路硬化建设项目

序号	名称	单位	代号	预算单价 (元)	备注
1	人工	工日	1001001	101.25	
2	机械工	工日	1051001	101.25	
3	1-φ0.6钢筋混凝土管涵II	m	1	183.19	
4	型钢工字钢,角钢	t	2003004	3600.37	
5	钢模板各类定型大块钢模板	t	2003025	4690.00	
6	螺栓混合规格	kg	2009013	7.35	
7	铁件铁件	kg	2009028	5.49	
8	铁钉混合规格	kg	2009030	5.49	
9	石油沥青	t	3001001	4600.00	
10	汽油92号	kg	3003002	9.15	
11	柴油0号, -10号, -20号	kg	3003003	6.74	
12	煤	t	3005001	561.95	
13	电	kW·h	3005002	0.73	
14	水	m ³	3005004	3.84	
15	锯材中板 δ =19~35mm, 中方混合规格	m ³	4003002	1238.94	
16	中(粗)砂混凝土、砂浆用堆方	m ³	5503005	116.50	
17	片石码方	m ³	5505005	80.85	
18	碎石(4cm)最大粒径4cm堆方	m ³	5505013	102.91	
19	碎石未筛分碎石统料堆方	m ³	5505016	102.91	
20	42.5级水泥	t	5509002	407.08	
21	其他材料费	元	7801001	1.00	
22	斗容量1.0m ³ 履带式单斗挖掘机WY100液 压	台班	8001027	1132.51	
23	斗容量1.0m ³ 轮胎式装载机ZL20	台班	8001045	546.39	
24	功率120kW以内平地机F155	台班	8001058	1122.28	
25	机械自身质量8~10t光轮压路机2Y-8/10	台班	8001079	375.22	
26	机械自身质量12~15t光轮压路机3Y- 12/15	台班	8001081	554.06	
27	机械自身质量18~21t光轮压路机3Y- 18/21	台班	8001083	706.46	
28	机械自身质量0.6t手扶式振动碾YZS06B	台班	8001085	157.34	
29	摊铺宽度3.0~9.0m滑模式水泥混凝土摊 铺机SF30	台班	8003076	2558.93	
30	混凝土电动刻纹机RQF180	台班	8003083	255.22	
31	电动混凝土切缝机(含锯片摊销费用)SLF	台班	8003085	202.97	
32	出料容量500L以内强制式混凝土搅拌机 JW500, JS500	台班	8005004	250.08	
33	出料容量400L以内灰浆搅拌机UJ325	台班	8005010	130.18	
34	装载质量10t以内自卸汽车QD361	台班	8007015	716.24	
35	容量10000L以内洒水汽车YGJ5170GSSJN	台班	8007043	1063.64	
36	提升质量5t以内汽车式起重机QY5	台班	8009025	649.93	
37	提升质量25t以内汽车式起重机QY25	台班	8009030	1319.74	
38	小型机具使用费	元	8099001	1.00	
39	定额基价	元	1999	1.00	

编制：

复核：

表A.0.3-1 分项工程费计算数据表

建设项目名称：凌云县伶站乡均亭村六任屯至初化村老西亭路口道路硬化建设项目

编制范围：凌云县伶站乡均亭村六任屯至初化村老西亭路口道路硬化建设项目

标准定额库版本号：

校验码：

第 1 页 共 2 页

21-1表

分项编号/定额代号/工料机代号	项目、定额或工料机的名称	单位	数量	输入单价	输入金额	分项组价类型或定额子目取费类别	定额调整情况或分项算式
1	第100章至第700章合计						
100	清单第100章总则						
102	工程管理						
102-3	安全生产费	总额					
200	清单第200章路基						
202	场地清理						
202-1	清理与掘除						
202-1-a	路基机械整修路	m2	9268.000	0.18	1,668.24		
1-1-20-1	机械整修路拱	1000m2	9.268	180.84	1,676.00	01.土方	
300	清单第300章路面						
302	垫层						
302-1	垫层						
302-1	碎石垫层						
302-1-a	10cm厚碎石垫层	m2	9268.000	16.28	150,883.04		
2-1-1-15换	路面垫层机械铺碎石(压实厚度10cm)	1000m2	9.268	16277.73	150,862.00	04.路面	实际厚度(cm): 10cm;
312	15cm厚C25混凝土路面						
312-1	15cm厚C25混凝土路面						
312-1-a	15cm厚C25混凝土路面	m2	9268.000	71.88	666,183.84		
2-2-17-5换	摊铺机铺筑混凝土路面厚度15cm(滑模式)	1000m2路面	9.268	66350.02	614,932.00	04.路面	实际厚度(cm): 15cm;普C30-32.5-4 换 普C25-32.5-4;普C25-32.5-4 换 普C30-42.5-4;普C30-42.5-4 换 普C25-32.5-4;[5509001] 换 [5509002].
4-11-11-3	容量500L以内混凝土搅拌机拌和	10m3	139.020	295.09	41,023.00	06.构造物 I	
2-2-19-5	10t以内自卸汽车运输水泥混凝土第一个1km	1000m3路面实体	1.390	7389.58	10,273.00	03.运输	
313	路肩培土、中央分隔带回填土、土路肩加固及路缘石						
313-1	路肩培土	m3	317.760	37.86	12,030.39		
2-3-2-5	培路肩	100m3	3.178	3785.88	12,030.00	04.路面	
400	清单第400章桥梁、涵洞						
419	圆管涵及倒虹吸管涵						
419-1	1-φ0.6钢筋混凝圆管涵II	m	35.700	1552.35	55,418.90		
1-1-9-5	斗容量1.0m3以内挖掘机挖装普通土	1000m3天然密实方	0.182	3395.60	618.00	01.土方	
4-11-5-2	基础垫层填碎(砾)石	10m3实体	3.080	2137.34	6,583.00	07.构造物II	
4-5-2-1换	浆砌片石基础、护底、截水墙	10m3	8.050	3322.86	26,749.00	07.构造物II	[5509001] 换 [5509002];
4-7-5-5换	现浇圆管涵管座混凝土	10m3实体	2.520	4797.62	12,090.00	06.构造物 I	普C15-32.5-4 换 普C20-32.5-4;[5509001] 换 [5509002];
4-6-3-1换	混凝土墩、台帽非泵送	10m3实体	0.245	7028.57	1,722.00	07.构造物II	普C30-32.5-4 换 普C20-32.5-4;[5509001] 换 [5509002];
LB-b-	1-φ0.6钢筋混凝圆管涵II	m	35.700	214.48	7,657.00	12.利润和税金	增:[1]1-φ0.6钢筋混凝圆管涵II;

编制：

复核：

表A.0.3-1 分项工程费计算数据表

建设项目名称：凌云县伶站乡均亭村六任屯至初化村老西亭路口道路硬化建设项目

编制范围：凌云县伶站乡均亭村六任屯至初化村老西亭路口道路硬化建设项目
标准定额库版本号：

校验码：

第 2 页 共 2 页

21-1表

分项编号/定额 代号/工料机代号	项目、定额或工料机的名称	单位	数量	输入单价	输入金额	分项组价类型 或定额子目取费类别	定额调整情况或分项算式
9	已包含在清单合计中的材料、工程设备、专业工程暂估价合计						
10	清单合计减去材料、工程设备、专业工程暂估价合计						
11	计日工合计						
11.1	劳务						
11.2	材料						
11.3	施工机械						
12	暂列金额（不含计日工总额）						
13	招标控制价						

编制：

复核：

表A.0.3-2 分项工程预算表

编制范围：凌云县伶站乡均亭村六任屯至初化村老西亭路口道路硬化建设项目
 分项编号：-a 工程名称：路基机械整修路

单位：m2 数量：9268.0 单价：0.18

第 1 页 共 6 页

21-2表

代 号	工 程 项 目			整修路基												合 计	
	工 程 细 目			机械整修路拱													
	定 额 单 位			1000m2													
	工 程 数 量			9.268													
	定 额 表 号			1~1~20~1													
	工、料、机名称	单位	单价	定额	数量	金额(元)	定额	数量	金额(元)	定额	数量	金额(元)	定额	数量	金额(元)	数量	金额(元)
8001058	功率120kW以内平地机E155	台班	1122.28	0.080	0.741	832.10										0.741	832.10
8001079	机械自身质量8~10t单轮压路机2Y-	台班	375.22	0.130	1.205	452.08										1.205	452.08
9999001	定额基价	元	1.00	147.000	1359.000	1359.00										1359.000	1359.00
	直接费	元				1284.18											1284.18
	措施费	I 元		1359.086	0.939 %	12.76											12.76
		II 元		1359.086	0.521 %	7.08											7.08
	企业管理费	元		1359.086	2.747 %	37.33											37.33
	规费	元		272.131	33.500 %	91.16											91.16
	利润	元		1416.267	7.420 %	105.09											105.09
	税金	元		1537.611	9.000 %	138.39											138.39
	金额合计	元				1676.00											1676.00

编制：

复核：

表A.0.3-2 分项工程预算表

编制范围：凌云县伶站乡均亭村六任屯至初化村老西亭路口道路硬化建设项目
 分项编号：-a 工程名称：10cm厚碎石垫层

单位：m²

数量：9268.0

单价：16.28

第 2 页 共 6 页

21-2表

代 号	工 程 项 目			路面垫层												合 计	
	工 程 细 目			路面垫层机械铺碎石(压实厚度10cm)													
	定 额 单 位			1000m ²													
	工 程 数 量			9.268													
	定 额 表 号			2~1~1~15改													
	工、料、机名称	单位	单价	定额	数量	金额(元)	定额	数量	金额(元)	定额	数量	金额(元)	定额	数量	金额(元)	数量	金额(元)
1001001	人工	工日	101.25	0.500	4.634	469.19									4.634	469.19	
5505016	碎石未筛分碎石统料堆方	m ³	102.91	124.460	1153.495	118706.20									1153.495	118706.20	
8001058	功率120kW以内平地机E155	台班	1122.28	0.270	2.502	2808.35									2.502	2808.35	
8001081	机械自身质量12~15t光轮压路机3Y-	台班	554.06	0.230	2.132	1181.06									2.132	1181.06	
8001083	机械自身质量18~21t光轮压路机3Y-	台班	706.46	0.440	4.078	2880.89									4.078	2880.89	
8007043	容量10000L以内洒水汽车	台班	1063.64	0.120	1.112	1182.94									1.112	1182.94	
9999001	定额基价	元	1.00	10398.000	96372.000	96372.00									96372.000	96372.00	
	直接费	元				127228.62										127228.62	
	措施费	I	元	9017.802	0.940 %	84.77										84.77	
		II	元	96372.000	0.818 %	788.32										788.32	
	企业管理费	元		96372.000	2.427 %	2338.95										2338.95	
	规费	元		1717.245	33.500 %	575.28										575.28	
	利润	元		99584.043	7.420 %	7389.14										7389.14	
	税金	元		138405.078	9.000 %	12456.46										12456.46	
	金额合计	元				150861.53										150861.53	

编制：

复核：

表A.0.3-2 分项工程预算表

编制范围：凌云县伶站乡均亭村六任屯至初化村老西亭路口道路硬化建设项目
 分项编号：-a 工程名称：15cm厚C25混凝土路面

单位：m² 数量：9268.0 单价：71.88

第 3 页 共 6 页

21-2表

代 号	工 程 项 目			普通混凝土			混凝土搅拌机拌和			自卸汽车运输水泥混凝土			合 计			
	工 程 细 目			摊铺机铺筑混凝土路面厚度 15cm(滑模式)			容量500L以内混凝土搅拌机拌和			10t以内自卸汽车运输水泥混凝土 第一个1km						
	定 额 单 位			1000m ² 路面			10m ³			1000m ³ 路面实体						
	工 程 数 量			9.268			139.020			1.390						
	定 额 表 号			2~2~17~5改			4~11~11~3			2~2~19~5						
	工、料、机名称	单位	单价	定额	数量	金额(元)	定额	数量	金额(元)	定额	数量	金额(元)	定额	数量	金额(元)	数量
1001001	人工	工日	101.25	34.100	316.039	31998.93	1.300	180.726	18298.51						496.765	50297.44
2003004	型钢工字钢,角钢	t	3600.37	0.001	0.009	33.37									0.009	33.37
3001001	石油沥青	t	4600.00	0.108	1.001	4604.34									1.001	4604.34
3005001	煤	t	561.95	0.023	0.213	119.79									0.213	119.79
3005004	水	m ³	3.84	21.000	194.628	747.37									194.628	747.37
5503005	中(粗)砂混凝土 砂浆用堆方	m ³	116.50	73.450	680.735	79305.58									680.735	79305.58
5505013	碎石(4cm)最大粒 径4cm堆方	m ³	102.91	126.990	1176.943	121119.24									1176.943	121119.24
5509002	42.5级水泥	t	407.08	57.683	534.606	217627.43									534.606	217627.43
7801001	其他材料费	元	1.00	270.700	2508.848	2508.85									2508.848	2508.85
8003076	摊铺宽度3.0~9.0m 滑模式水泥混凝土 摊铺机SE30	台班	2558.93	0.230	2.132	5454.72									2.132	5454.72
8003083	混凝土电动刻纹机 ROE180	台班	255.22	7.220	66.915	17078.04									66.915	17078.04
8003085	电动混凝土切缝机 (含锯片摊销费)	台班	202.97	2.827	26.201	5317.94									26.201	5317.94
8005004	出料容量500L以内 强制式混凝土搅拌 机JW500 JS500	台班	250.08				0.240	33.365	8343.87						33.365	8343.87
8007015	装载质量10t以内自 卸汽车0D361	台班	716.24							8.200	11.400	8164.88			11.400	8164.88
8007043	容量10000L以内洒 水汽车	台班	1063.64	1.480	13.717	14589.57									13.717	14589.57
9999001	定额基价	元	1.00	47796.000	442969.000	442969.00	203.000	28202.000	28202.00	6225.000	8654.000	8654.00			479826.000	479826.00
	直接费	元				500505.16			26642.38			8164.88				535312.41
	措施费	I	元	77583.972	0.940 %	729.29	28201.708	0.622 %	175.41	8654.493	0.959 %	83.00				987.70
		II	元	442969.334	0.818 %	3623.49	28201.708	1.201 %	338.70	8654.493	0.154 %	13.33				3975.52
	企业管理费	元		442969.334	2.427 %	10750.87	28201.708	3.587 %	1011.60	8654.493	1.374 %	118.91				11881.37
	规费	元		43463.179	33.500 %	14560.17	21676.693	33.500 %	7261.69	1154.215	33.500 %	386.66				22208.52
	利润	元		458072.978	7.420 %	33989.02	29727.426	7.420 %	2205.78	8869.730	7.420 %	658.13				36852.92
	税金	元		564157.978	9.000 %	50774.22	37635.556	9.000 %	3387.20	9424.911	9.000 %	848.24				55009.66
	金额合计	元				614932.20			41022.76			10273.15				666228.11

编制：

复核：

表A.0.3-2 分项工程预算表

编制范围：凌云县伶站乡均亭村六任屯至初化村老西亭路口道路硬化建设项目
 分项编号：313-1 工程名称：路肩培土

单位：m3

数量：317.76

单价：37.86

第 4 页 共 6 页

21-2表

代 号	工 程 项 目			挖路槽、培路肩、修筑泄水槽												合 计	
	工 程 细 目			培路肩													
	定 额 单 位			100m3													
	工 程 数 量			3.178													
	定 额 表 号			2~3~2~5													
	工、料、机名称	单 位	单 价	定 额	数 量	金 额(元)	定 额	数 量	金 额(元)	定 额	数 量	金 额(元)	定 额	数 量	金 额(元)	数 量	金 额(元)
1001001	人工	工日	101.25	20.500	65.141	6595.51										65.141	6595.51
8001085	机械自身质量0.6t 手扶式振动碾	台班	157.34	2.100	6.673	1049.92										6.673	1049.92
9999001	定额基价	元	1.00	2524.000	8022.000	8022.00										8022.000	8022.00
直接费		元				7645.43											7645.43
措施费		I	元	8021.600	0.940 %	75.40											75.40
		II	元	8021.600	0.818 %	65.62											65.62
企业管理费		元		8021.600	2.427 %	194.68											194.68
规费		元		7271.143	33.500 %	2435.83											2435.83
利润		元		8357.305	7.420 %	620.11											620.11
税金		元		11037.078	9.000 %	993.34											993.34
金额合计		元				12030.42											12030.42

编制：

复核：

表A.0.3-2 分项工程预算表

编制范围：凌云县伶站乡均亭村六任屯至初化村老西亭路口道路硬化建设项目
 分项编号：419-1 工程名称：1-φ0.6钢筋混凝圆管涵II

单位：m

数量：35.7

单价：1552.35

第 5 页 共 6 页

21-2表

代 号	工 程 项 目			挖掘机挖装土、石方			基础垫层			浆砌片石			安装圆管涵			混凝土		
	工 程 细 目			斗容量1.0m3以内挖掘机挖装普通土			基础垫层填碎(砾)石			浆砌片石基础、护底、截水墙			现浇圆管涵管座混凝土			混凝土墩、台帽非泵送		
	定 额 单 位			1000m3天然密实方			10m3实体			10m3			10m3实体			10m3实体		
	工 程 数 量			0.182			3.080			8.050			2.520			0.245		
	定 额 表 号			1~1~9~5			4~11~5~2			4~5~2~1改			4~7~5~5改			4~6~3~1改		
	工、料、机名称	单位	单价	定额	数量	金额(元)	定额	数量	金额(元)	定额	数量	金额(元)	定额	数量	金额(元)	定额	数量	金额(元)
1001001	人工	工日	101.25	3.100	0.564	57.13	3.500	10.780	1091.48	6.600	53.130	5379.41	6.200	15.624	1581.93	12.400	3.038	307.60
2003025	钢模板各类定型大块钢模板	t	4690.00													0.049	0.012	56.30
2009013	螺栓混合规格	kg	7.35													5.910	1.448	10.64
2009028	铁件铁件	kg	5.49										1.300	3.276	17.99	3.480	0.853	4.68
2009030	铁钉混合规格	kg	5.49										1.800	4.536	24.90			
3005004	水	m3	3.84							4.000	32.200	123.65	10.000	25.200	96.77	12.000	2.940	11.29
4003002	锯材中板 δ =19~35mm, 中方混合规格	m3	1238.94										0.210	0.529	655.65			
5503005	中(粗)砂混凝土砂浆用堆方	m3	116.50							3.820	30.751	3582.49	4.998	12.595	1467.31	4.998	1.225	142.66
5505005	片石码方	m3	80.85							11.500	92.575	7484.69						
5505013	碎石(4cm)最大粒径4cm堆方	m3	102.91				12.440	38.315	3943.02				8.568	21.591	2221.97	8.568	2.099	216.02
5509002	42.5级水泥	t	407.08							0.931	7.495	3050.88	3.040	7.660	3118.56	3.040	0.745	303.19
7801001	其他材料费	元	1.00							1.200	9.660	9.66	16.700	42.084	42.08	86.200	21.119	21.12
8001027	斗容量1.0m3履带式单斗挖掘机WY100液	台班	1132.51	1.980	0.360	408.11												
8001045	斗容量1.0m3轮胎式装载机ZL20	台班	546.39							0.080	0.644	351.88						
8005010	出料容量400L以内灰浆搅拌机HJ325	台班	130.18							0.150	1.208	157.19						
8009025	提升质量5t以内汽车式起重机QY5	台班	649.93										0.130	0.328	212.92			
8009030	提升质量25t以内汽车式起重机QY25	台班	1319.74													0.660	0.162	213.40
8099001	小型机具使用费	元	1.00										2.700	6.804	6.80	11.400	2.793	2.79
9999001	定额基价	元	1.00	2696.000	491.000	491.00	1447.000	4457.000	4457.00	2183.000	17571.000	17571.00	3413.000	8600.000	8600.00	4960.000	1215.000	1215.00
	直接费	元				465.24			5034.49			20139.85			9446.88			1289.70
	措施费	I	元	490.597	0.939 %	4.61	1145.698	0.742 %	8.50	6189.920	0.742 %	45.93	1876.076	0.622 %	11.67	544.966	0.742 %	4.04
		II	元	490.597	0.521 %	2.56	4456.514	1.537 %	68.50	17570.992	1.537 %	270.07	8600.757	1.201 %	103.30	1215.344	1.537 %	18.68
	企业管理费	元		490.597	2.747 %	13.48	4456.515	4.726 %	210.61	17570.991	4.726 %	830.41	8600.757	3.587 %	308.51	1215.344	4.726 %	57.44
	规费	元		130.099	33.500 %	43.58	1091.475	33.500 %	365.64	5566.878	33.500 %	1864.90	1648.269	33.500 %	552.17	340.343	33.500 %	114.02
	利润	元		511.240	7.420 %	37.93	4744.124	7.420 %	352.01	18717.385	7.420 %	1388.83	9024.232	7.420 %	669.60	1295.499	7.420 %	96.13
	税金	元		567.389	9.000 %	51.07	6039.767	9.000 %	543.58	24539.989	9.000 %	2208.60	11092.122	9.000 %	998.29	1580.000	9.000 %	142.20
	金额合计	元				618.46			6583.34			26748.58			12090.41			1722.20

编制：

复核：

表A.0.3-2 分项工程预算表

编制范围：凌云县伶站乡均亭村六任屯至初化村老西亭路口道路硬化建设项目
 分项编号：419-1 工程名称：1-φ0.6钢筋混凝土圆管涵II

单位：m

数量：35.7

单价：1552.35

第 6 页 共 6 页

21-2表

代 号	工 程 项 目			1-φ0.6钢筋混凝土圆管涵II												合 计			
	工 程 细 目			1-φ0.6钢筋混凝土圆管涵II															
	定 额 单 位			m															
	工 程 数 量			35.700															
	定 额 表 号			补b~改															
	工、料、机名称			单 位	单 价	定 额	数 量	金 额(元)	定 额	数 量	金 额(元)	定 额	数 量	金 额(元)	定 额	数 量	金 额(元)	数 量	金 额(元)
1001001	人工			工日	101.25												83.136	8417.54	
1	1-φ0.6钢筋混凝土圆管涵II			m	183.19	1.000	35.700	6539.88									35.700	6539.88	
2003025	钢模板各类定型大板钢模板			t	4690.00												0.012	56.30	
2009013	螺栓混合规格			kg	7.35												1.448	10.64	
2009028	铁件铁件			kg	5.49												4.129	22.67	
2009030	铁钉混合规格			kg	5.49												4.536	24.90	
3005004	水			m ³	3.84												60.340	231.71	
4003002	锯材中板 δ =19~35mm, 中方混合规格			m ³	1238.94												0.529	655.65	
5503005	中(粗)砂混凝土 砂浆用堆方			m ³	116.50												44.570	5192.46	
5505005	片石码方			m ³	80.85												92.575	7484.69	
5505013	碎石(4cm)最大粒径4cm堆方			m ³	102.91												62.006	6381.01	
5509002	42.5级水泥			t	407.08												15.899	6472.18	
7801001	其他材料费			元	1.00												72.863	72.86	
8001027	斗容量1.0m ³ 履带式单斗挖掘机WY100液			台班	1132.51												0.360	408.11	
8001045	斗容量1.0m ³ 轮胎式装载机ZL20			台班	546.39												0.644	351.88	
8005010	出料容量400L以内灰浆搅拌机JH325			台班	130.18												1.208	157.19	
8009025	提升质量5t以内汽车式起重机QY5			台班	649.93												0.328	212.92	
8009030	提升质量25t以内汽车式起重机QY25			台班	1319.74												0.162	213.40	
8099001	小型机具使用费			元	1.00												9.597	9.60	
9999001	定额基价			元	1.00	183.000	6540.000	6540.00									38874.000	38874.00	
	直接费			元				6539.88											42916.04
	措施费			I	元														74.75
				II	元														
	企业管理费			元															1420.44
	规费			元															2940.32
	利润			元		6539.879	7.420 %	485.26											3029.76
	税金			元		7025.144	9.000 %	632.26											4576.00
	金额合计			元				7657.41											55420.40

编制：

复核：

表A.0.3-6 施工机械台班单价计算表

建设项目名称：凌云县伶站乡均亭村六任屯至初化村老西亭路口道路硬化建设项目
 编制范围：凌云县伶站乡均亭村六任屯至初化村老西亭路口道路硬化建设项目

序号	代号	机械名称	台班单价 (元)	不变费用(元)		可变费用(元)																车船税	合计			
				调整系数: 1.0		机械工		重油		汽油		柴油		煤		电		水		木柴						
				定额	调整值	定额	费用	定额	费用	定额	费用	定额	费用	定额	费用	定额	费用	定额	费用	定额	费用					
1	8001027	斗容量1.0m³履带式单斗挖掘机	1132.51	425.120	425.12	2.000	202.50					74.910	504.89													707.39
2	8001045	斗容量1.0m³轮胎式装载机	546.39	114.160	114.16	1.000	101.25					49.030	330.46											0.52		432.23
3	8001058	功率120kW以内平地机	1122.28	365.130	365.13	2.000	202.50					82.130	553.56											1.09		757.15
4	8001079	机械自身质量8~10t光轮压路机	375.22	117.600	117.60	1.000	101.25					23.200	156.37													257.62
5	8001081	机械自身质量12~15t光轮压路机	554.06	183.210	183.21	1.000	101.25					40.000	269.60													370.85
6	8001083	机械自身质量18~21t光轮压路机	706.46	206.200	206.20	1.000	101.25					59.200	399.01													500.26
7	8001085	机械自身质量0.6t手扶式振动碾	157.34	34.520	34.52	1.000	101.25					3.200	21.57													122.82
8	8003076	摊铺宽度3.0~9.0m滑模式水泥混凝土摊铺机	2558.93	1691.310	1691.31	3.000	303.75					83.660	563.87													867.62
9	8003083	混凝土电动刻纹机	255.22	126.310	126.31	1.000	101.25										37.890	27.66								128.91
10	8003085	电动混凝土切缝机(含锯片摊销费用)	202.97	87.890	87.89	1.000	101.25										18.950	13.83								115.08
11	8005004	出料容量500L以内强制式混凝土搅拌机	250.08	60.920	60.92	1.000	101.25										120.430	87.91								189.16
12	8005010	出料容量400L以内灰浆搅拌机	130.18	13.230	13.23	1.000	101.25										21.510	15.70								116.95
13	8007015	装载质量10t以内自卸汽车	716.24	241.330	241.33	1.000	101.25					55.320	372.86											0.80		474.91
14	8007043	容量10000L以内洒水汽车	1063.64	605.760	605.76	1.000	101.25					52.800	355.87											0.76		457.88
15	8009025	提升质量5t以内汽车式起重机	649.93	211.280	211.28	2.000	202.50			25.740	235.52													0.63		438.65
16	8009030	提升质量25t以内汽车式起重机	1319.74	841.180	841.18	2.000	202.50					40.650	273.98											2.08		478.56

编制：

复核：